

広報

# きたひろしま

No. 005

7

Jul. 2005

初夏を彩る カキツバタ

からころも きつつなれにし つましあれば  
はるばるきぬる たびをしぞおもふ

【伊勢物語】





## 初夏を彩る田園絵巻

北広島町各所で開催された花田植

この地域には、古くから囃子田という行事がありました。田植えを行うとき、ささらを持ったさんばいの指揮で、大太鼓や小太鼓、笛や手打鉦ではやし、着飾った早乙女たちは田植唄を歌いながら苗を植えました。これは田の神を祭って稲作の無病息災と豊穰を願う農耕儀礼ですが、同時に苦しい田植仕事を楽しくする方法でもありました。

現在では、伝統芸能『花田植』として伝承されており、5月から6月にかけて、町内各所で行われています。

### CONTENTS

### 目次

まちの話題	2
けんこう通信	6
公衛協設立	7
犬の飼い方	8
国土調査経過報告	9
教育委員会だより	10
介護保険	11
上下水道指定工事店一覧	12
くらしの情報	13
高原からの花便り	16



【表紙】 カキツバタ  
(尾崎沼のカキツバタ園)

八幡のカキツバタの名所のひとつ。すぐ側には、八幡にある湿原の中で最大規模の尾崎谷湿原(写真上)がある。一見ただの草原のように見えるが、踏みつけ等人間の干渉により、たやすく破壊されてしまう非常に貴重な自然である。





③



①



④



②

- ①芸北大花田植 (5 / 22)
- ②大花田植 (5 / 8)
- ③壬生の花田植 (6 / 5)
- ④原東大花田植 (5 / 15)

国の重要無形民俗文化財に指定されている壬生の花田植は、飾り牛11頭で華やかに催されました。同時に無形文化財合同まつりも開催され、神楽や本地花笠おどりも行われました。

芸北大花田植は、雲月女性神楽同好会による「胴の口明け」で幕を開けました。会場の芸北オーケガーデンふれあい広場では、あでやかな田植え風景をおさめようと、多くのカメランがシャッターを切っていました。

5月8日(日)北広島町で一番早く、大朝鳴滝溪谷入口を会場に行われた大花田植には、広島県大型観光キャンペーンをPRしている広島県ええじゃんレディが来場し、花を添えました。

志路原で行われた原東大花田植では、ドイツやブラジルなど6か国・

8名が早乙女に挑戦。地元の早乙女に続いて田に入り、苗を上手に植えていました。



## 農業青年研修中

インドネシアから本町へ

日本政府ODA事業（政府開発援助）の一環として行われているアジア農業青年人材育成事業で、4月からインドネシアの青年2名が町内の農家で実習に励んでおられます。

受け入れ農家の瀧奥拓二郎さん（酪農）、森田幸秀さん（花き）とともに竹下町長を訪問し、激励を受けたりド・パリアルさん（22歳）とアブドラ・マリクさん（26歳）は、来年2月まで本町に滞在し、農業技術や経営能力等の実務研修等を積み重ねます。農業者との交流を通じて国際相互理解の増進に貢献していただくことを期待しています。



## スポーツで交流

広島県シニア総合スポーツ大会

高齢者に適したスポーツを通じて、高齢者の健康の保持増進と交流を図り、活力のある明るい長寿社会づくりを促進することを目的に、第16回広島県シニア総合スポーツ大会が、5月28日（土）千代田運動公園を含む町内3か所を会場に開催されました。

ラージボール卓球やペタンク、ウォークラリーなど9種目に出場した選手達は、屋外は照りつける真夏のような日差しの下、屋内は選手の手熱気でいっぱいの中、日ごろの練習結果を発揮し、熱戦を繰り広げました。



## 自然活動体験を

地球派塾共盛 開校式

今年で10年目を迎える親子の自然体験塾「地球派塾共盛」の開校式が5月15日（日）行われました。

年間6回のプログラムに、広島市などから16家族58人の応募がありました。午前中は、地元の方の案内で丁川沿いの自然散策をし、午後からは、田植え体験、泥んこ遊びが行われました。

参加者のひとりには、「今年で3年目の田植えですが、今年が一番上手に植えられました。」と笑顔で話されていました。

また、泥んこ遊びでは、田んぼの中を子どもたちが元気いっぱい走り回り、いつもは静かな山里に子どもたちの歓声が響きわたりました。



地球派塾共盛実行委員長の藤正さんは、「なぜ自然が大切なのか、環境を守って行かなければいけないか、色々な自然活動を親子で一緒に体験することによって、お互いに見つめ合い、理解し合い、家庭円満になるようなお手伝いをさせていたいただきたい。」と話されていました。



# 皆の思いが咲く

## 燕子花（かきつばた）を愛でる会

植物学者の牧野富太郎博士が昭和初期、八幡に来られた折に感激されたというカキツバタの群生風景を再現するべく、平成13年に「カキツバタの里づくり実行委員会」が立ち上げられました。

広くオナーを募集したりボランティアを募る等、地元の人や八幡高原を愛する人達によって休耕田1.7haに2万株20万本が植え付けられました。カキツバタは5月下旬から6月にかけて見頃を迎え、一面紫色のじゅうたんで覆われます。都市に住む人に現状を伝え、交流

を通して自然を守るという取り組みは今年で4年目となり、6月5日（日）には燕子花を愛でる会が催されました。

満開のカキツバタに囲まれた特設会場では、福原一聞さんによる篠笛の演奏会が開かれ、心に染みわたる音色が辺りに響きわたりました。また、カキツバタなどがデザインされた特別製手ぬぐいのプレゼントや、池坊広島支部数口社中によるカキツバタの生け花、餅つきなど、高原の初夏を皆さん満喫しておられました。



# 町を映像で紹介

## 北広島町デジタル映像コンテンツ

北広島町ホームページでは、デジタル映像コンテンツの配信を開始しました。

町の歴史、自然、レジャー、食、神楽、民話の6つを取り上げ、映像で北広島町をPRしています。また、芸北観光協会、大朝観光協会、千代田観光協会及び豊平観光協会から提供された情報をまとめた、

北広島町イベント情報も新たに開設しました。イベントの開催日やその内容、問い合わせ先が掲載されています。ご利用の際は、開催日・内容等が変更されることもありますので、必ず各観光協会等にお問い合わせください。北広島町でのレジャー等に、ぜひお役立てください。







# けんこう通信



第3号

## 7月1日～8月31日は食中毒予防月間です！

食中毒菌は私たちの身の回りのあらゆるところに潜んでいます。油断していると、家庭でも食中毒が起きてしまいます。

実は、飲食店やお弁当屋さんなどで発生した食中毒のようにニュースにこそなりません、家庭での食中毒発生が1番多いのです。

食中毒予防の3原則をしっかり守って、家庭からの食中毒を防ぎましょう。

### 食中毒予防の3原則

つけない

#### ◆細菌は目に見えません！

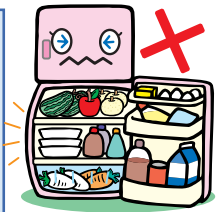
- 手、調理器具はしっかり洗う
- 肉や魚などは、袋や容器に小分けして使用する。
- 包丁・まな板は、肉用、魚用、野菜用に分けて使用する。



ふやさない

#### ◆細菌は増えても、料理の味・色・香は変わりません！

- 冷蔵等が必要な食品はすぐに冷蔵庫にしまう。
- 冷蔵庫・冷凍庫の詰めすぎに注意する。
- 作った料理は早めに食べる。



やっつける

#### ◆細菌は加熱や消毒に弱い！

- 食品内部まで十分に加熱する。
- 調理器具は定期的に消毒する。



時間がたち過ぎたり、ちょっとでも怪しいと思ったら、思い切って捨てましょう。



### こんな食中毒があります！

食中毒原因菌	原因食材
サルモネラ菌	鶏卵、食肉などの畜産食品
腸炎ビブリオ菌	海産生鮮魚介類など
ノロウイルス	加熱しないで食べる食品が原因食品
黄色ブドウ球菌	おにぎり、弁当類、生菓子など
カンピロバクター	食肉、井戸水、沢水

発熱・下痢・嘔吐・腹痛などが食中毒の症状です。風邪の症状と似ていますので、「おかしいな」と思ったら、早めに医療機関を受診しましょう。

食中毒を予防して、健康な夏を過ごしましょう！

# 北広島町公衆衛生推進協議会設立



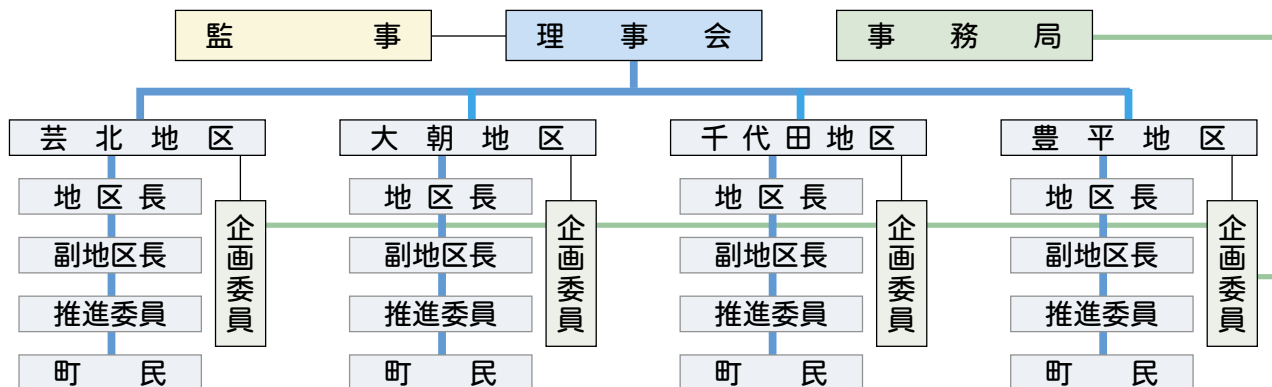
北広島町公衆衛生推進協議会設立総会が、5月28日（土）千代田開発センターにおいて開催されました。

総会には、公衆衛生推進員をはじめ約300人が出席し、規約、役員、事業計画、予算の審議・可決承認を受けた後、記念講演が行なわれました。参加者はメモをとりながら熱心に聞いておられました。

「ごみのポイ捨て・不法投棄をさせない北広島町公衛協」を目標に、環境衛生・保健衛生の各事業を、北広島町公衆衛生推進協議会と推進員が地域のリーダーとして、町民一丸となって取り組んでいくことが確認されました。

なお、旧4町の公衆衛生推進協議会は、地区公衆衛生推進協議会として構成され、一斉美化運動などの活動は、引き続き地区ごとに行なわれます。

## 北広島町公衆衛生推進協議会組織図



## 献血のお知らせ

今年度北広島町では、次のとおり献血が実施されます。輸血用血液が不足しています。ご協力をお願いします。詳しいことはチラシ等でお知らせします。

お問い合わせは、役場保健課または、各支所町民生活課までお願いします。

- 芸北地区： 11月14日（月）芸北文化ホール
- 大朝地区： 7月22日（金）保健センター、文化センター
- 千代田地区： 7月13日（水）サンクス、11月28日（月）サンクス
- 豊平地区： 7月25日（月）ふれあい健康館、7月26日（火）そよかぜ  
12月22日（木）そよかぜ

### ※「骨髄ドナー登録会」の実施について

7月25日（月）豊平ふれあい健康館での献血時に「骨髄ドナー登録会」が行なわれます。骨髄ドナー登録にご協力ください。

# 守りましょう！ 犬の飼い方ルール

## 登録と狂犬病予防注射

### 1. 犬の登録は生涯1回です。

登録されていない犬を新たに飼い始めた場合は、(子犬は生後3か月になったら)、30日以内に登録しなければなりません。

### 2. 狂犬病予防注射は毎年必要です。

世界中には、狂犬病が発生している国がたくさんあります。  
この狂犬病を日本で発生させないためには、**毎年1回**の狂犬病予防注射を行うことが必要です。

### 3. 登録してある犬の所在地が、ほかの市町村へ移るとき

登録してある犬の所在地がほかの市町村へ移ったら、登録済みの鑑札を持って、新しい住所地の市町村へ届け出てください。

### 4. ほかの市町村で登録してある犬の所在地を北広島町に移すとき

ほかの市町村で登録してある犬の所在地を北広島町に移すときは、前住所地で受けた鑑札を持って、保健課まで届けを出してください。

### 5. 登録の内容に変更が生じたとき、または犬が死亡したとき

犬の所有者が変わったとき、犬の所在地が変わったとき、飼い主の住所が変わったとき、犬が死亡したときは、保健課まで届けを出してください。



## 飼い主のマナー

### 1. 犬のフンの後始末を！

- 公園・道路など公共の場所や他人の土地・建物などをふんで汚すことや、悪臭・毛などにより近隣に迷惑をかけることは禁止されています。
- 排便は自宅の庭などで済ませる習慣を、また散歩のときは、ふんを入れる袋やスコップを持ち歩き、**フンの後始末をきちんとし、他人に迷惑をかけることのないように心がけましょう。**



▲放置された犬のフン



## 2. こんな飼い方をしていませんか？「放し飼い・捨てる・いじめる」

- 放し飼い**…… 犬は綱や鎖でつなぐか、柵やおりなどの囲いの中で飼いましょう。散歩の時は、犬を制御できる方が引き綱をつけて行きましょう。広島県動物愛護管理条例第5条及び24条では、“けい留しないで飼った場合は、5万円以下の罰金に処する”と規定されています。
- 捨てる**…… 生まれてくる子犬や子猫を飼えない場合は、去勢手術、避妊手術などの繁殖制限の処置を行い、捨てないように努め、不幸な犬や猫などを増やさないようにし、**最期まで責任をもって飼いましょう。**
- いじめる**…… 動物の習慣や生理をよく理解し、みだりに苦痛を与えないようにしましょう。

## 3. こまったな「むだぼえ・咬む」

- むだぼえ**…… 犬の一日の行動をよく観察し、何に反応しているのかみつけましょう。通行人などに対してほえる → 犬舎の場所を変えてみましょう  
散歩の時間になるとほえる → 散歩の時間をずらしてみましょう
- 咬む**…… 飼い主がリーダーシップをとれないと、群れのボスとしての攻撃行動を起こします。  
叱る・ほめる・スキンシップをおこなうなど飼い主がリーダーシップをとります。

## 4. 犬・猫の引き取り

ペットは家族の一員として、**死ぬまで飼うのが基本原則**です。  
しかし、やむを得ず飼えなくなった時は、飼い主の責任において新たな飼い主を探すよう努めてください。どうしても新たな飼い主が見つからなかったときは、広島県動物愛護センターの引き取り日に出してください。(引き取りの場所・日程などは、保健課へご相談ください)

## 5. 犬・猫を譲ってほしいかたへ

広島県動物愛護センターでは、県で引き取った犬・猫を適正に飼育できるかたにお譲りしています。  
飼育を希望される方は、広島県動物愛護センター（TEL 0848-86-6511）へお問い合わせください。



**北広島町役場 保健課 衛生係** 北広島町有田1234  
TEL (0826) 72-0853 直 Fax (0826) 72-5242

### 登記完了地区（概要）

地区	大字	字	調査後筆数	調査後積面積
千代田	川戸	猪ノ鼻 大倉西上 大倉西下地 榎ケ峠	274筆	0.94 Km <sup>2</sup>
		深足城 谷谷山	260筆	0.52 Km <sup>2</sup>

北広島町では、現在国土調査を豊平地区、大朝地区、千代田地区で実施しています。（芸北地区は完了しています。）平成16年度、皆様方のご協力により、境界確認、杭打ち、測量、閲覧等一連の作業がおわり、一部の地域については登記も終了しました。平成17年4月末で、登記の完了した地区の概要は次のとおりです。  
引き続き国土調査事業にご協力をいただきますよう、よろしくお願ひします。

**国土調査の経過報告**

問い合わせ  
役場管財課国土調査係  
TEL 0826・72・0859

## ●民俗芸能保存団体への助成金について

民俗芸能（神楽・花田植など）に対する助成金につきのようなものがあります。衣装・太鼓などの修繕・購入をお考えの団体は教育委員会へお問い合わせください。

問い合わせ 教育委員会生涯学習課 TEL0826-72-0858

### 主な助成金

主催者	名称	対象	締め切り	限度額
エネルギー文化スポーツ財団	-	伝統文化など	11月	50万円
財団法人伝統文化活性化国民協会	伝統文化活動支援事業	国指定無形民俗文化財等	11月	-
社団法人全日本郷土芸能協会	こども民俗芸能大会	伝統文化の後継者育成	11月	大会出演
ポーラ伝統文化振興財団	-	民俗芸能など	12月	200万円
ひろしま文化振興財団	郷土文化保存伝承支援事業	伝統的行事、民俗芸能など	1月	30万円
明治安田クオリティオブライフ文化財団	地域の伝統文化に対する費用助成	民俗芸能、伝統的生活技術	1月	70万円
沖永文化振興財団	地域文化活動事業助成	伝統的民俗芸能	1月	40万円
財団法人伝統文化活性化国民協会	伝統文化こども教室	伝統文化の後継者育成	3月	90万円
文化庁	ふるさと文化再興事業	伝統芸能など	3月	100万円

# 教育委員会 だより

●土地の開発（造成・掘削・埋立など）には文化財の協議が必要です

土地の開発事業を行うときには、面積の多少にかかわらず、また、埋蔵文化財（古墳など）の有無にかかわらず、町教育委員会への協議が必要です。ほとんどの場合は埋蔵文化財が確認されず、「工事に着手されて差し支えありません」という回答が出ますが、町教育委員会は現地を確認した後、さらに県の教育委員会と協議しますので、回答までに多少の日時がかかります。開発計画をお持ちの方は早めに町教育委員会にご相談ください。

問い合わせ 教育委員会生涯学習課

TEL 0826・72・0858

## 昨日の自分を越えよう！

### 北広島町立豊平中学校

今年度、93名の生徒たちは、学習に、部活に、「昨日の自分を、昨年の豊平中を越えよう＝Step Up！」を合言葉にしています。



つまり、生徒一人ひとりが自分のめざす姿を考え、そして、自分を見つめて目標を設定し、その目標の実現に向けてチャレンジします。

また、生徒たちは、自らの人間力を育てるために、教科の基礎学力をはじめとして、体力・学ぶ力・思考力・判断力・表現力の基礎を身につけるべく、教育活動に全力を尽くしていきます。

私たち教職員は、生徒たちの懸命でひたむきな姿を目の当たりにします。

また、保護者・地域の方々との学校教育活動への協力の深さを強く感じています。

だから、私たち豊平中職員は日々学び、研究・修養を積み重ね、「胸に誠実を刻み、生徒と共に希望を語り合える」べく、校長を中心とした組織的な学校経営に邁進します。



## 子どもたちに豊かな出会いを！

### 北広島町立川迫小学校

本校では、昨年度から、子どもたちにもっと本を身近なものに感じてほしいという願いで、学校ではもちろん、家庭でも読書ができるように保護者の皆さんとも連携し取り組んできました。今年度は「千代田こども文庫」「おはなし宅急便」の2つのグループの方に、ほぼ隔週で学校に来ていただき、子どもたちに素敵な本や紙芝居などを紹介してもらっています。

ふだんは元気に外で遊ぶ子どもたちも、この時間はゆったりと流れるときの中で、それぞれのお話のもつ魅力ある世界へひき込まれていきます。ほっと心が和むお話、あっという間に終わってしまう短いお話なのに最後は大笑いというお話、リズムカルなことばのおもしろさを感じさせてくれるお話など、これからもいろいろなお話を通して本や人との豊かな出会いが生まれることを願っています。





# 介護保険料についてのお知らせ



現在65歳以上の人の、平成17年度の4月分から6月分（年金から天引きされている人は4月、6月、8月受給分）の介護保険料は、前年度の所得段階をもとに仮算定をしています。

平成17年度の町民税が確定しましたので、平成17年度の介護保険料が決まり、7月分（年金から天引きされている人は10月受給分）からは本算定徴収となります。

なお、詳細については7月中旬ごろに、納入通知書を郵送してお知らせします。

## ■特別徴収（年金からの天引き）について

年金受給者の方の介護保険料が年金から天引きされる事はみなさんご存じだと思いますが、次のような条件があることを知っていますか？

4月1日（賦課期日）において、第1号被保険者の資格を取得していて、老齢（退職）年金の年額が18万円（月額1万5千円）以上の年金を受給されている方が、年金天引きの対象となります。（遺族年金、障害年金、老齢福祉年金のみを受給されている方は、年金からの天引きの対象とはなりません。）

年度の途中で65歳到達などにより、第1号被保険者の資格を取得され介護保険料が決定された方については、すぐに年金からの天引きが開始されるわけではありません。この場合は納付書が送付されますので納め忘れのないように注意しましょう。

現在すでに年金からの天引きをされている方で、年度の途中で他市町村への転出や死亡による資格喪失をされたり、所得段階が変更された場合などは、年金からの天引きは中止されます。

## ■納付期限を守ってください

### 保険料を滞納すると

特別の事情がないのに保険料を滞納すると、次のような措置がとられます。

#### 【1年以上滞納すると】

利用者が費用の全額をいったん負担し、その後保険給付の申請をすることにより費用の9割が支払われることとなります。

#### 【1年半以上滞納すると】

利用者が費用の全額を負担し、保険給付の申請後も費用の9割の一部または全部が一時的に差し止めとなったり、滞納していた保険料と相殺されたりすることがあります。

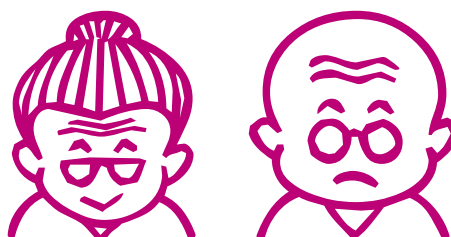
#### 【2年以上滞納すると】

利用者負担が1割から3割に引き上げられたり、高額介護サービス費が受けられなくなったりするなどの措置があります。

介護保険料の徴収は北広島町税条例の規定を準用しています。督促を受けてもなお納付しない場合は滞納処分をする場合があります。

### 問い合わせ先

北広島町役場 福祉課 介護保険係  
TEL 0826 - 72 - 0851



# 上下水道の接続工事は指定工事店へ

合併に伴い、次の業者を北広島町給水装置工事並びに下水道排水設備工事の指定工事店として指定しました。水道の引き込み工事または公共下水道、集落排水への接続工事をされる際は、指定工事店にお申し込みください。

また、一部の指定工事店については、地域を限定したうえで指定していますので、直接、指定工事店または役場上下水道課、各支所産業建設課でご確認ください。

**【お問い合わせ】** 役場上下水道課 TEL0826-72-0861 芸北支所 TEL0826-35-0113  
大朝支所 TEL0826-82-2211 豊平支所 TEL0826-83-1122

## 北広島町給排水設備工事指定工事店一覧表

(平成17年5月現在)

工事店名	電話番号	水道	下水	工事店名	電話番号	水道	下水	工事店名	電話番号	水道	下水
(有) 愛 建	082-926-4567	○	○	竹村石油(株)	0826-83-0018	○	○	積和建設広島(株)	082-830-2255	○	
(有) 種山建築設備設計	082-823-2815	○	○	(有) 玉理住宅設備	0826-72-2971	○	○	本家設備	0826-35-0574	○	
(有) 安佐企業	082-838-0205	○	○	ダン環境設備(株)	082-840-1311	○	○	山陽空調工業(株)	082-262-2351	○	
(株) 安佐北建設	082-815-9670		○	(株) 中工設備	082-295-5655	○	○	(有) マルヤス	0855-45-1122	○	
(株) アサ・テクノ	082-229-5311	○	○	(株) 中電工 北広島営業所	0826-72-2106	○	○	(株) 第一総合建設	082-815-1229	○	
(株) 朝日グリーン	082-211-3969	○	○	中和建設工業(株)	082-878-7551		○	大朝建設(株)	0826-82-2056	○	
(株) アサヒ住設	082-929-7770		○	千代田建設(株)	0826-72-2522		○	第一コンテック(株)	082-835-3616	○	
(有) アライ設備	082-815-2459	○	○	(有) 千代田住宅設備	0826-72-2132	○	○	ぶなの里	0826-37-0030	○	
有光総合設備	0826-72-4686	○	○	(有) 千代田電機サービスセンター	0826-72-2245	○	○	(株) サンテック	082-848-2311		○
池田建築	0826-84-0739		○	(有) 塚本組	0826-84-0548		○	(株) ジーエル	0826-72-2292	○	○
(株) イコー設備	082-296-1515		○	(有) テイキン興業	082-233-2538		○	シミズ設備工業(有)	082-872-3122	○	○
(株) 石川建設	0826-82-2277	○	○	(有) 出上建設	0826-82-2879	○	○	(株) 杉田組	0826-82-2865	○	○
(株) 伊藤組	0826-82-2125	○	○	栃藪建設(株)	0826-35-0650	○	○	杉原ポンプ水道工業	082-877-1581		○
いのもと産業(株)	082-423-8340	○	○	中建建設(株)	0826-83-0052		○	杉本建設(株)	0826-35-0109	○	○
(有) 岩野農機商会	0826-82-2136	○	○	(有) 中田設備	082-878-5686	○	○	(有) 住岡住宅設備	0826-72-5238	○	○
(有) 宇川商店	0826-82-2063	○	○	(有) 中田設備工業	082-255-2611	○	○	(有) 瀬野川設備	082-892-4330	○	○
(有) 大朝電化センター	0826-82-2062	○	○	(株) 南原組	0826-84-1041		○	(株) 曾根川設備	082-842-4103		○
(有) 大島商会	0826-82-3265	○	○	(株) 西井設備	082-421-7788		○	(有) 大地	0826-84-0919	○	○
(株) 大谷建設	0826-72-2231	○	○	(有) 西谷建装	082-232-4751	○	○	太陽総合設備	0826-83-1137		○
大谷工務店	0826-83-1000		○	日本美化設備工業(株)	082-878-7925	○	○	(株) 田尾設備	082-878-0601	○	○
(有) オキタ設備	0826-42-0053	○	○	沼田建設工業(株)	082-848-0641	○	○	高田環境衛生興業(株)	0826-42-2028		○
沖長住設	0826-72-3756	○	○	(有) ハウジング時宗	082-848-8127	○	○	(株) 竹下建設	0826-22-0335	○	○
(有) おばた設備	082-838-0410	○	○	(株) パラマウント	0826-72-6767	○	○	(株) 武田電設	0826-57-1690	○	○
カタオカ電器	0826-82-2877	○	○	ピージェイ工業(有)	082-295-7258	○	○	(有) 山二管工設備	082-842-0780	○	○
(有) 加藤工務店	0826-84-0712	○	○	(有) 平岩設備工業	082-237-0575	○	○	(有) 山西設備	082-814-2306	○	○
可部佃ポンプ(株)	082-812-3148	○	○	(有) 平田組	0826-72-7478	○	○	山本設備工業(株)	082-221-0325		○
亀井建設(株)	0826-72-5100		○	広島瓦斯販売(株)	0826-72-2067	○	○	(有) 横田工業所	082-890-0250	○	○
河内産業(株)	082-876-1611		○	広島工業(株)	082-237-1111	○	○	吉田建設(株)	0826-83-1078	○	○
(有) 川本工務店	0826-43-1757	○	○	広島北部農業協同組合	0826-42-1111	○	○	吉本建設(株)	0826-82-2906		○
(有) カンザカ	082-841-2580		○	広島農機販売(株)	0826-72-2293	○	○	(有) 米谷設備工業	082-822-5715	○	○
(有) 北浜工業	082-873-4694	○	○	広森電機	0826-72-2130	○	○	(株) 理構設備	082-921-6611	○	○
(株) クリンプロ	0826-28-1880	○	○	(有) 藤浦建設	0826-83-0747		○	(有) リフォームウシタ	082-227-6415	○	○
芸北工業(株)	0826-35-0515	○	○	(有) 藤吉建設工業	082-835-2729	○	○	和田建設	0826-82-3410	○	○
小泉興業(株)	0826-72-8124	○	○	ホクエイ設備工業(株)	082-879-7704	○	○	(有) 渡辺設備工業所	082-888-0600	○	○
(株) 広栄建設産業	0826-84-1200		○	楨野電器	0826-82-2701	○	○	東部建設(株)	0826-72-2392		○
(有) 郷田農機	0826-82-2241	○	○	(有) 正木設備	082-877-2324	○	○	(有) 芸北プロパン不二屋	0826-35-0536	○	○
KOHNO住設	082-844-0565	○	○	(株) 松尾住宅産業	0826-82-2058	○	○	(有) 新海設備工業	082-893-2587	○	○
齊藤工業(有)	0826-22-0713		○	(株) マツダ管工	082-295-7755	○	○	(株) 千代田工務店	0826-72-4068	○	
坂井住設	0826-72-5643	○	○	松田住建(株)	082-837-0053		○	(株) 佐々木工務店	0826-72-2207	○	○
(有) 坂田建設	0826-83-0053		○	(有) まるお設備工業	082-927-3400	○	○	(有) 佐原工業	0826-72-6090		○
(有) 迫田工務店	082-815-0011	○	○	(有) マルコ設備	082-503-7878	○	○	(有) サンエイ工業	082-286-1024	○	○
佐々木	0826-84-0693	○	○	(有) 三上金物店	0826-72-3151	○	○	産景住設(株)	082-814-8151	○	○
(株) 持田組	082-815-2773	○	○	三上金物店	0826-82-2245	○	○				
山下設備(株)	082-875-1835	○	○	(株) 美和建设	0826-38-0121	○	○				



# くらしの情報

## 農業委員会委員一般選挙

選挙管理委員会・農業委員会

7月10日(日)に農業委員会一般選挙を執行します。

立候補予定者説明会

6月20日(月)午後1時

役場本庁2階201会議室

告示 7月5日(火)

投・開票 7月10日(日)

選挙区(区域)と委員の定数

第一選挙区(芸北) 7人

第二選挙区(大朝) 5人

第三選挙区(千代田) 11人

第四選挙区(豊平) 7人

問い合わせ 役場選挙管理委員会

Tel 0826・72・2111

## 社会を明るくする運動

町民課

「社会を明るくする運動」は、すべての国民が、犯罪や非行の防止と罪を犯した人たちの更生について理解を深め、それぞれの立場において力を合わせ、犯罪や非行のない明るい社会を築こうとする全国的な運動です。

本年も7月を強化月間とし、7月1日から7月31日までの1か月間、この運動が全国的に展開されます。

昨今失われつつある社会的連帯感を回復し、犯罪を誘発しない社会環境を築くとともに、犯罪・非行に陥った人たちの更生に町民の皆様方の温かいご理解・ご支援をお願い申し上げます。

統一標語

ふれあいと 対話が築く

明るい社会

問い合わせ

第55回「社会を明るくする運動」

山県地区保護司会(役場町民課内)

Tel 0826・72・0854

## 国勢調査のかたりに注意

企画課

「国勢調査」と称して、役所の名前をかたり、電話などで世帯員の個人情報や不正に聞き出すとする事例が起っています。

「国勢調査」(平成17年10月1日調査期日)では、国が任命した調査員が各世帯を訪問し、調査票の記入を依頼します。調査票提出前に電話で調査事項を尋ねることはありません。不審と思われることがあれば、役場企画課へご連絡ください。

問い合わせ 役場企画課情報政策係

Tel 0826・72・0856

## 被爆二世健康診断実施

福祉課

平成17年度被爆二世健康診断を行います。

対象者

両親のいずれかが原子爆弾被爆者(原爆手帳保持者)である方

(広島被爆にあつては、昭和21年6月1日以降に生まれた方)

検査費用 無料

医療機関

原爆二世健康診断を受けることができる医療機関は広島県が指定する県内78機関です。ハガキと一緒にあるリーフレットに詳しく書かれていますので、その中から受けたい医療機関を自由に選ぶことができます。

申込方法

役場・公民館などに用意してある専用ハガキで、県庁原爆被爆者援護室へ申し込んでください。申込期間は平成17年7月1日～平成18年1月17日までです。

詳しくは、役場福祉課、各支所町民生活課、公民館にある案内資料をご覧ください。

問い合わせ 役場福祉課福祉係

Tel 0826・72・0851

## 国土利用計画法

企画課

国土利用計画法では、土地の投機的取引や地価の高騰を抑制するとともに、適正かつ合理的な土地利用の確保を図るため、土地取引について届出制を設けています。

一定面積以上の大規模な土地について、売買等の契約をしたときは、2週間以内に役場に届け出てください。(届出は、支所でも対応できます) 対象面積

都市計画区域 5,000㎡以上  
都市計画区域以外の区域 10,000㎡以上

問い合わせ 役場企画課企画係

Tel 0826・72・0856

## 水害の備え

消防本部

広島県西部を中心に発生した集中的な豪雨から6年が経過しました。改めて水害などの災害に備えることの大切さを認識し直さなければならぬ時期ではないでしょうか。災害についての知識や備えは、いざという時、始めて役に立ちます。梅雨シーズンを迎え、私たちの日ごろからの備えについて考えてみましょう。

◎水害に対する備え

・注意報・警報に注意

テレビ・ラジオ、防災無線などで伝えられる注意報や警報に注意しましょう。

・避難場所・経路を確認

あらかじめ、避難場所や安全な避難経路を確認し合っておきましょう。

・緊急時の必需品を用意

非常用の持ち出し品等を準備しておきましょう。

・避難は早めに指定の場所へ

避難勧告が出された場合は、速やかに指定の場所に避難しましょう。

◎浸水・冠水時の注意

・水の集まる低い場所は避ける

浸水しそうな場所を通して避難しないようにしましょう。

・路上には危険がいっぱい

浸水・冠水は、足元が見えず危険です。水没して見えない路上の段差、側溝、水路などに注意してください。ふたの流失したマンホールや側溝に転落する事例もあります。

・マイカーでの避難はなるべく避ける

自動車などで避難すると、路上で立ち往生したり、緊急車両の妨げになったりすることがあります。



## 八幡高原聖湖マラソン大会

産業課

す。自動車での移動はなるべく避けましょう。

問い合わせ 消防本部

Tel 0826・72・0119

## 国民安全の日

7月1日

国民の安全に関する知識の向上を図るものです。

開催日 9月4日(日)

種目 ハーフ・10km・5km

会場 八幡高原191スキー場 (主会場)

参加申込期限

7月22日(金)消印有効

問い合わせ 第22回八幡高原聖湖

マラソン大会実行委員会

Tel 0826・35・0888

大会HP

<http://www.4.ocn.ne.jp/yawata/>

## 市町村振興宝くじ発売

総務課

市町村振興宝くじ(サマージャンポ宝くじ)が発売されます。今年のサマージャンポ宝くじは、億万長者が84人。当せん金は1等前後賞合わせて3億円、2等も1億円です。

この宝くじの収益金は、市町村の明るく住みよい町づくりに使われます。宝くじは、広島県内でお買い求めください。

なお、昨年のサマージャンポくじの時効(平成17年8月15日)が迫っていますので、引き換え忘れがないか、ご確認ください。

発売期間 7月15日(金)～

8月2日(火)

抽選日 8月12日(金)

支払開始 8月17日(水)



## 夏の交通安全運動

総務課

平成17年広島県広島県夏の交通安全運動が、7月11日(月)～20日(水)までの10日間、「**確かめよう 歩行者 スピード 車間距離**」をスローガンに行われます。

運動期間中は、①高齢者の事故防止、②自転車の安全利用の推進、の2つを重点に展開されます。  
交通ルールの遵守と正しい交通マナーを実践し、交通事故防止の徹底を図りましょう。

問い合わせ 役場総務課総務係

TEL 0826・72・2111

## 放送大学学生募集

総務課

放送大学は、「いつでも」「どこでも」「誰でも」学べる生涯学習機関で、テレビ・ラジオ等を利用して授業を行う正規の通信制大学です。

### 【募集学生】

教養学部 全科履修生／選科履修生

／科目履修生

○入学試験はありません。入学時期は年に2回(4月・10月)です。

大学院 修士全科生／修士選科生

／修士科目生

○修士全科生は、入学者選考を行います。

○現職教員の方の専修免許状取得に利用できます。

### 【募集期間】

○教養学部、大学院修士選科生・修士科目生 (平成17年10月入学)  
6月15日(水)～8月31日(水)

○大学院修士全科生 (平成18年4月入学)

8月25日(木)～9月14日(水)

資料請求・問い合わせ

放送大学広島学習センター

(広島市中区東千田町1-1-89)

TEL 082・247・4030

## 人事異動

総務課

役場では、職員的人事異動を次のとおり行いました。

### 退職

5月31日付

大朝支所自治振興課

課長補佐

石橋 義行

### 採用

6月1日付

豊平病院看護師

中野 照子

同

花岡 みち子

同

美濃 志保

## お詫びと訂正

総務課

広報きたひろしま6月号の中で一部誤りがありました。お詫びいたしますとともに、訂正させていただきます。

裏表紙(P14)

誤 最終行空欄

正 (芸北高原の自然館・白川勝信)



## ●税金●メモ

納期限 8月1日(月)

- 固定資産税 第2期
- 国民健康保険税 第2期

納付は便利で安心な口座振替で。口座振替の方は残高確認をお忘れなく。

## いのちはね

いっこしかないからたいせつに

人権標語参加作品より

## 人口と世帯

	前月比
人口	21,508人 (-11)
男	10,292人 (-2)
女	11,216人 (-9)
世帯数	8,238世帯 (-1)

(5月末日現在)

## 編集後記

梅雨の時季となりました。毎日しとしと、ジメジメで気が滅入っていますか? 今月の表紙のカキツバタは、青空の下で見るのもいいのですが、雨にしっかりと濡れた花姿も綺麗な花です。雨続きでも、ちよつとしたいいことがあると、楽しくなりますよね。

今年の夏は冷夏? それとも猛暑? あなたの予想はどちらですか。私の予想は猛暑です。



高原の自然館の近くに「坂井池」という池があります。もとはジュンサイを栽培するための池だったようですが、いつの間にかジュンサイは絶えてしまったようで、今では見る事ができません。その代わり、池の中ではカキツバタが見事な色で咲き、池の周りの木には、毎年たくさんのもリアオガエルが産卵にやってきます。そして、水面を覆い尽くすように浮かぶのがアサザの葉です。夏至の頃ともなると、黄色のかわいい花を水面に散りばめたように咲かれます。花はとても短命で、朝に開いたと思うと昼過ぎにはしおれてしまいます。アサザという名前は浅沙（あささ）水深の浅い所）に由来す

## ため池の象徴 アサザ

### 高原からの花便り No.5

るそうです。近年ではため池がコンクリートに変えられ、アサザが生育するような浅瀬のあるため池が少なくなつたため、全国的にも希少な花になってしまいました。

八幡には、少なくとも2か所でアサザを見ることが出来ます。そのうちの1か所は人の手によって持ち込まれたことが分かっているので、坂井池のアサザもひよつとすると自生ではないのかもしれませんが。それでも、この黄色い花は間違はなく坂井池のシンボルであり、夏の間中、多くの人を楽しませてくれます。澄んだ水を湛える坂井池は、この夏もたくさんの生命を育むことでしょう。

（芸北 高原の自然館・白川勝信）