



# きたひろしま

No. 018

8

AUG.2006



暑中お見舞い申し上げます

# 「住宅建築費等の補助制度」利用者 第1号誕生!

4月からスタートした地域通貨「ユート」による新規定住者への支援事業「住宅建築費等の補助制度」第1号が誕生しました。

広島市佐伯区から新しく北広島町の住民になられた宮原浩智さん一家。もともと千代田あたりに住んでみようと借家を探しておられたそうです。なかなか適当な物件もなくあきらめかけていたとき、不動産屋さんから、「町からの補助金も出るし、購入されるのでは？」とのおすすりめもあり、住宅を購入されたそうです。

「ほんの数年くらい暮らしてみようかな：くらいの軽い気持ちで、もしかしたら終の住処になったのかもしれない。いただいた地域通貨は、内装の仕上げや外構の工事に使わせていただくと考えています。ありがとうございます。」と、宮原さん。

立地定住推進室では、町内に定住を希望される方を支援しています。お気軽にご相談ください。



▲交付された地域通貨「ユート」を前に笑顔の宮原さん  
問い合わせ 役場企画課立地定住推進室  
0826-72-0856

## CONTENTS

## 目次

空き家情報バンク	3
企業紹介	4
補正予算	5
教育委員会だより	6
けんこう通信	8
消防本部だより	9
農業委員会だより	10
消費生活相談	11
まちの話題	12
くらしの情報	14
高原からの花便り	18



### 【表紙】

### 水泳の授業風景

### （芸北幼稚園・美雲保育所園児）

芸北幼稚園児3名、美雲保育所園児6名が7月7日、芸北B&G海洋センタープールで水泳を行った。この日は少し水温が低かったけれど、子ども達は元気いっぱい水とたわむれた。夏の終わりには、今より上手に泳げるようになっているかな？

空き家を有効活用しませんか！

# 「空き家」情報バンクへ登録を

北広島町では、定住対策の一環として、田舎暮らしを希望される方から問い合わせの多い「空き家」の情報を提供するため、この度「北広島町空き家情報バンク制度」を新たに創設し、一層の定住対策の促進を図っていきます。

将来的にも使わない「空き家」を貸したり、売りたいと思っておられましたら、町の「空き家情報バンク」に登録していただきますようお願いいたします。

「空き家情報バンク」に登録されますと、町のホームページなどで空き家利用希望者に情報を提供していきます。

詳細については役場企画課立地定住推進室までお問い合わせください。

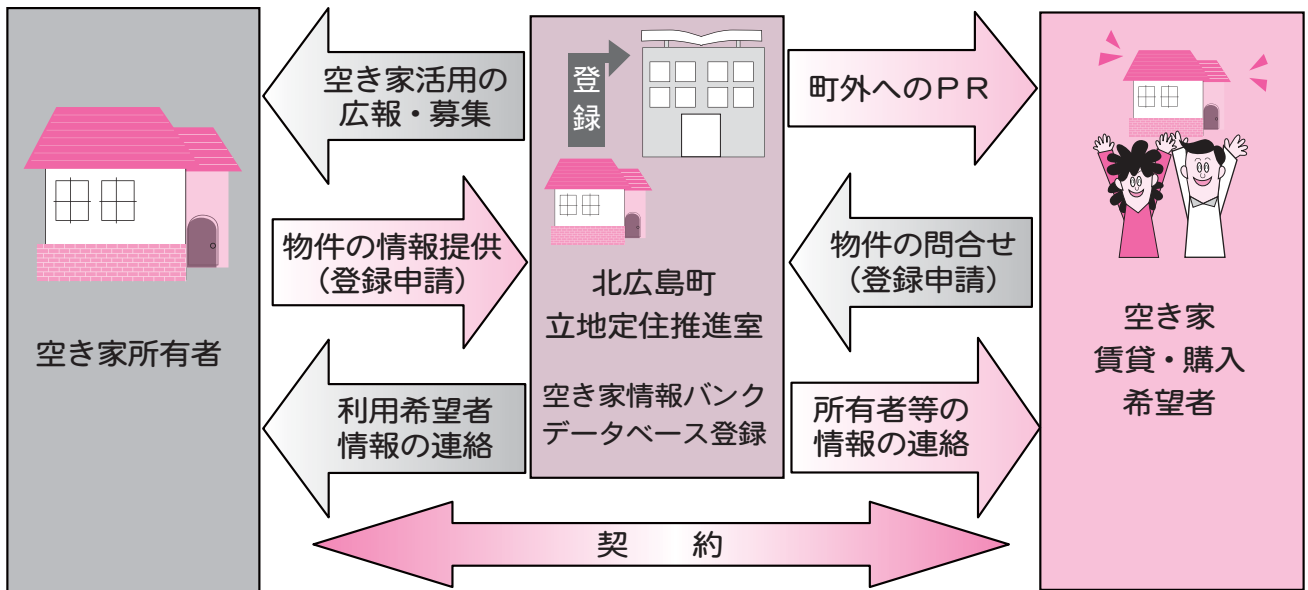
問い合わせ

役場企画課

立地定住推進室

0826-72-0856

## 《制度のイメージ図》



※町が賃貸・売買の仲介を行うわけではありません。

※交渉・契約は所有者と希望者の2者間でおこなっていただくこととなりますのでご注意ください。

## 住宅建築費等の補助制度

### 《補助金額》

○住宅の新築、増改築、購入費用の5%を補助します。  
(補助限度額は50万円)

○補助金は、北広島町内の加盟店で使用できる地域通貨「ユート」で交付します。

### 《対象工事等》

○新規定住者が、自ら居住する住宅の新築、増改築又は購入

○工事又は購入費用が300万円以上

○工事は町内の事業者で施工  
○購入の場合は、町内の事業者又は個人から購入(住宅の新築・中古は問わない)

### 《補助の対象となる要件》

○北広島町に永住する意思を持って転入される方で、転入から引き続き5年以上北広島町で生活される方

○工事又は購入が完了した時点で年齢が65歳以下の方

この他にも条件があります。お問い合わせください。

## 株式会社ダスキンプロダクト中四国 (広島中央工場)

## 企 業 紹 介 introduction

当社は昭和60年、大朝町営工業団地にご縁を持ち、工場建設・会社設立をさせていただき20周年を迎えた会社です。

大阪に本社を持つ株式会社ダスキンの100%出資子会社で、支店として愛媛県西条市に愛媛工場を持つ2事業所体制です。

業務はレンタルモップ・マットの洗浄再生加工と、広島県下ダスキン加盟店への配送を行なっております。

社内は教育体系とサークル活動が活発で、TPM (Total Productive Maintenance) 活動を柱に、環境マネジメント活動国際認証

ISO14001も取得、「品質向上」と同じウエイトの企業使命として「環境負荷軽減」に取り組んでおります。

ダスキン企業グループの理念「喜びのタネをまく」ことを事業活動の根幹として、「道と経済の合一」を理想とした日々の歩みでありたいと願っております。

当社の商品ならびにサービスがお客様のお役に立ち、そして当社の存在が地域社会のお役に立ちとなれますよう、今後とも精一杯取り組んで参ります。よろしくお願い申し上げます。



▲会社外観



▲社員一堂に会して

### 採用募集情報

募集人員 パート女性若干名

仕事内容

- モップ・マット仕上げ検査作業
- 商品入出庫ピッキング作業

問い合わせ

管理部 堀内久枝 0826-82-3355

### 初めての卒業式

#### ～アンデルセン芸北100年農場～

6月23日アンデルセン芸北100年農場で、「高木俊介製パン学校」第1期生の卒業式が行われました。

アンデルセン芸北100年農場は、アンデルセングループが企業理念追求の場として、平成16年北広島町西八幡原の滝の平牧場跡地に開場されました。毎年、新入社員の中から選抜された5名が、山林を含めた187haという広大な土地で、土を耕し、小麦を育て、パンを焼くというパン作りの原点を身をもって学ぶ事を目的に活動されています。

また、場長以下12名全員が北広島町民として、小学生や住民を対象としたパン教室の開催や、地域行事への積極的な参加など、地元との交流にも力を注いでおられます。

2年間の研修を終えた卒業生5名は、これから全国のグループ会社に赴任されますが、北広島町を第二の故郷とし、この農場で経験されたことを糧に、企業人として活躍されることでしょう。



### 未来を描く手がかりに

#### ～高校生町内企業見学～

広島県立加計高等学校芸北分校1年生16名が、6月30日町内の企業である広島アルミニウム株式会社千代田工場と、株式会社ダスキンプロダクト中四国(広島中央工場)の見学を行いました。

この見学会は、町内企業を見学する機会を提供することで、早い段階で町内企業への関心と就業意欲を持ってもらうことを目的に、今年度から実施するものです。

生徒のみなさんは、普段見ることのできない工場の製造ラインを目を丸くしつつも、真剣なまなざしで見学していました。訪問先の企業の方からは、「学校・社会どちらでも勉強することは生涯必要なこと。がんばってください。」との励ましの言葉をいただきました。



## 平成17年度に

### 議決を受けていない案件について

本町の条例に「議会の議決に付すべき契約及び財産の取得又は処分に関する条例」があり、そのうち予定価格700万円以上の動産の買入れを行う場合は、議会の議決を経なければならぬと定められています。

平成17年度において、予定価格700万円以上の5件の動産を買入れしておりますが、議決を経ぬまま購入契約を結び、関係各位及び町民の皆様の信頼を裏切るといふ事案を生じさせました。

6月定例町議会において追認の議決を得たところですが、今後、事務事業の執行に当たっては、法令・規則等の根拠をよく確認し適正な事務処理を行うよう、職員一丸となり町民の皆様の信頼回復に努めて参ります。

今回の事案に関し、町長においては100分の10を3か月、助役は100分の10を1か月、収入役は100分の5を1か月減給し、また、関係管理職については訓告等の処分を実施しました。

議決を経ていなかった動産の買入れ物品名は次のとおりです。

番号	買入物品名	買入価格	担当課
1	災害対応特殊消防ポンプ自動車	26,775,000円	消防本部 総務課
2	消防団員用冬用活動服・冬用制服	9,617,475円	総務課
3	高規格救急自動車	30,870,000円	消防本部 総務課
4	理科教育設備	11,025,000円	教育委員会 教学校教育課
5	小型動力ポンプ付積載車	12,369,000円	総務課

## 平成18年度住民税の課税誤りについて

平成18年度町民税・県民税について、166人の皆様に、合計2,553,100円を多く課税していました。

課税誤りが判明後、直ちに更正を行い、関係の皆様にお詫び申し上げ、正しい税額をご連絡いたしました。

課税の計算につきましては、皆様の年末調整や所得税確定申告・住民税申告を基に行いますが、申告データ等をコンピュータに入力する際の職員の誤操作や入力後の確認作業の不備等により、税額計算を誤っていたことが原因です。

再発防止のため、コンピュータの誤操作という初歩的なミスの防止対策や入力データをあらゆる角度からチェックする体制の構築等、所要の対策を講じて参ります。



## 補正予算

平成18年度北広島町一般会計補正予算、各特別会計補正予算が6月20日北広島町議会に提出されました。慎重に審議された結果、原案どおり可決されました。

- 一般会計補正予算の概要
- ・ 障害者福祉計画策定事業

152万円  
2,520万円

(単位：千円)

	補正額	補正後の予算額	
一般会計 (第1号)	70,000	14,570,000	
特別会計	国民健康保険 (第1号)	△ 9,000	2,201,000
	老人保健 (第1・2号)	45,000	3,235,000
	下水道事業 (第1号)	0(組替)	873,000
	農業集落排水事業 (第1号)	1,000	412,000
	介護保険 (第1号)	29,000	2,289,000
	簡易水道事業 (第1号)	0(組替)	777,000
	電気事業 (第1号)	0(組替)	46,300
	診療所 (第1号)	6,000	186,000

学校・家庭・地域が連携して

## 「基本的生活習慣の定着」と「子どもの安全」をめざそう

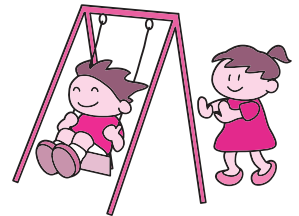
まもなく、子どもが楽しみにしている夏休みになります。夏休みは、学校生活を離れて多様な体験をすることによって心身ともにたくましく成長するよい機会であるとともに、その半面、生活習慣が乱れがちになったり、いろんな事件や事故に巻き込まれたりする危険性もあります。学校・家庭・地域が連携して、子どもにとって有意義な夏休みになるように、協力して取り組みをしていきましょう。

### 【基本的生活習慣の定着をめざして】

現在、各学校では、「食べる」「遊ぶ」「読む」キャンペーンを展開しています。また、「あいさつ」「時間厳守」「読書」「掃除」など子育て三原則を決めて保護者と協力して取り組みをしています。基本的な生活習慣の定着と、基礎学力の定着度・運動能力の高さ・道徳性の高まりに相関関係があることが実証されています。家庭における取り組み、地域の方の協力・積極的な声かけと指導をよろしくお願いいたします。

#### 《「食べる」「遊ぶ」「読む」キャンペーン（心と体を育てる三原則）》



- ◆食べる！ ⇒朝食摂取による「活力」「身体リズム」「集中力」「持続力の増進」
- ◆遊ぶ！ ⇒外遊びによる「体力」「気力」「創造力」「協調性」の向上
- ◆読む！ ⇒読書による「考える力」「感じる力」「想像力」「表現力」の育成



### 【安全な地域社会をめざして】

5月には、秋田県で小1の男子が殺害される痛ましい事件が起こりました。以前にもお願いしましたが、地域で見かけない人物を見かけたり、不審な行動をとる人がいたら勇気を出して一声かけてみてください。


あいさつをするだけでも効果的です（この一言で、多くの犯罪者が退散）。また、防犯パトロールや日常のあいさつ・声かけ運動、そして、子どもが危険な遊びをしていたり、道徳心のない言動をとったりしていた場合には、注意・指導をしてください。地域の子どもは、地域で育てましょう。



### 特色ある学校の取り組み

## 夢を持ち、生き生きと輝こう！

#### ～小学校におけるキャリア教育の推進～ 北広島町立八重小学校



八重小学校の学校教育目標は、「子どもが生き生きと輝く学校～大きな夢を持ち、粘り強く努力する子ども～」です。

夢をはぐくみ、在り方や生き方を考える力を高めるため、「ことばの教育との関連、地域との関わり、異年齢集団での活動」の3つを重点としてキャリア教育の取り組みを進めています。

「地域との関わり」の一つとして、昨年度末から、地域のいろいろな職業の方に「①小学生の頃の夢、②その職業を志したきっかけや理由、③働きがい・喜びや思い、④子どもたちへのメッセージ」の4つの柱立てて話をさせていただき「夢見つけ」朝会を行っています。

また、この「夢見つけ」の発展として、6月3日（土）に「学校への芸術家等派遣事業」を実施し、日本のパンフルートの第一人者である本県出身の岩田英憲さんを講師にお招きし、「音楽家を志して」という内容の講話とパンフルート演奏をしていただきました。子どもの頃から風を使った遊びが大好きで、風を竹に吹きこんで鳴らすパンフルートの音色にひかれ、パンフルートの

演奏家になられたという話。音楽を通して自分の気持ちを素直に表現でき、人々を感動させることができるので、演奏している時にとても幸せを感じるという話。今学習していることが大人になって役に立ったり必要になったりするので、『嫌だな。しんどいな。』と思うことがあっても、くじけず頑張って取り組んでほしいというメッセージなどを話していただきました。美しいパンフルートの演奏も聞かせていただき、心豊かな楽しい時間となりました。児童の感想には、「指の動きがものすごく速くて、プロはすごいと感心しました。」「わたしも、岩田先生のように音楽が上手になりたいと思いました。」等、書かれていました。

今後も、保護者や地域の方々の温かいご支援とご協力をいただきながら、子どもたちが夢を持ち、生き生きと輝ける学校づくりを進めていきたいと思っております。



## 磨き、磨かれ、輝く芸北分校

### 広島県立加計高等学校芸北分校

県立加計高等学校芸北分校は、昭和23年の設置以来59年目を迎え、平成18年3月までに1,615人の卒業生を輩出している地域に根ざした学校です。芸北分校の校訓「誠実、自主、気魄」は、常に知恵の灯を燃やし、自ら正しい生活をし、勤労・スポーツに汗することを願って定められています。

現在の芸北分校は、芸北中学校との「連携型中高一貫教育校」の指定を受け、中学・高校の6年という期間で地域の子どもたちの進路を考え、力を伸ばす取り組みを行っています。

その中で芸北分校の特色は、①先生と生徒の信頼感・結びつきが強いこと、②一人一人の生徒の進路希望に応じた細やかな指導ができること、③農業、福祉、スキー、神楽など地域の特色を生かした活動ができること、などがあげられます。

特に、神楽部は昨年、一昨年とタイ（バンコク）、台湾（台北）で海外公演も果たし、スキー部は、昨シーズン、インターハイなどの全国大会で個人準優勝を2名も出すなど大活躍をしています。



## 地域に根ざした学校づくり

### 広島県立千代田高等学校

創立80年余、「地域に根ざし、キラキラ輝く千代田高校」をキャッチフレーズに、地域から信頼される地域に密着した学校づくりを進め、「確かな学力」「豊かな心」を育む教育活動を展開しています。平成15年度から3年間にわたり、文部科学省から「学力向上フロンティアハイスクール」の指定を受け、平成17年度までの3年間で試行錯誤を繰り返し、「希望する進路を実現できる確かな学力の向上」を目指し研究実践を重ねてまいりました。今後も更なる向上を目指して取り組んでいます。

近年は、少子化の波もあり、在籍生徒数が減少し、現在7クラス231人の生徒が在籍しています。小さい学校ならではのきめの細かい指導で、将来の進路実現に向けた「確かな学力の向上」に取り組んでいます。

6月17日には、文化祭を開催しました。わが校の特色である神楽同好会の熱演や、生徒の創意工夫を活かした展示・発表、PTAバザーなどを催し、地域の方々や、保護者の皆様方も多数ご来校いただきました。この場を借りてお礼申し上げます。

9月23日（土）には体育祭、11月には町内職場見学などを予定しており、今後も教職員一丸となって地域に根ざした学校づくりに取り組んでまいります。



## 日本トップレベルの技術に承れる

### スポーツ選手ふれあい指導事業

6月16日（金）豊平西小学校で、講師に元NKKバスケットボール部、現在は解説者として活躍されている塚本清彦さんをお迎えし、スポーツ選手ふれあい指導事業バスケットボール教室が実施されました。

実技指導では、テンポよい指導に触発され、児童達は積極的にバスケットボールに取り組んでいました。

また、塚本さんが実演された技のレベルの高さに、児童は歓声をあげ、くぎ付けになっていました。

講話では、塚本さんのバスケットボールとの出会いや、自身のスポーツに対する考え方を話してくださいました。

短い時間ではありましたが、日本を代表するスポーツ選手の豊かな経験とレベルの高い技術を目の当たりにし、体を動かすことの楽しさや必要性を学ぶことができたのではないのでしょうか。



## 夢の一步はここから

### 広島県新庄中学・高等学校

本校は、新庄にある男女共学の中高一貫校です。「至誠一貫」「質実剛健」「協力一致」の3つの校訓をもとに人間づくりを第一に、一人ひとりの個性を大切にしたい心のこもった指導をしています。

#### ■中学校（1学年2クラス）の特徴

1年生から3年生まで毎日全員が担任へ「生活ノート」を出します。その日に感じたこと、悩み、夢など毎日書き、それに担任がコメントをつけて返します。3年間の成長の記録であり、強い信頼関係が生まれます。

#### ■高校（1学年4クラス）の特徴

Ⅱ類（特進）、Ⅰ類のコース選択、英数の習熟度別授業と進路に合った多様な教科選択により、一人ひとりの夢の実現を目指します。（152名の卒業生のうち、大学進学137名、国公立大31名 H17年度生）

#### ■中高一貫について

○学園の行事は中高合同で行います。

○6か年を見通した無理無駄のないカリキュラムで大学進学のための確かな学力をつけます。





# けんこう通信



第16号

## 「うつ病」は心の風邪～特別な人の病気ではありません～

誰だって、ときには気分が滅入って何をするにもおっくうだったり、何をしても楽しいと感じられなくなったりすることがあります。このような状態は、多くの場合、しばらくすると収まりますが、時に、このような状態が長く続くことがあります。これがうつ病です。

「うつ病」は、決して特別な人がかかる病気ではありません。厚生労働省の調査によると、一生のうちに約15人に1人、1年のうちに約50人に1人が「うつ病」を経験しています。近年は、身体症状（肩こりや不眠など）が目立つ「うつ病」が増えています。

### ◎自分が気づくうつ病のサイン

- ・仕事への意欲や集中力が減る、考えがまとまらない
- ・気分が落ち込み楽しくない、何もしたくない
- ・様々な身体症状の出現（疲れやすい、頭重感、めまい、食欲低下、微熱、眠れない、早く目が覚める、肩こり、下痢または便秘）

### ◎周囲が気づくうつ病のサイン

- ・表情が暗く、元気がない
- ・いつも憂うつそうだったり、イライラして不機嫌
- ・凡ミスや事故の増加
- ・遅刻、欠勤、早退の増加
- ・周囲の人との会話や交流の減少

### ◎おかしいな…と思ったら

気分がすっかり沈みこんでしまってなかなか良くならない、つらい気分が日を追ってどんどん増してくるなど、いつもと違う自分に気がついたら、ぜひ精神科や心療内科の病院を受診してください。精神科や心療内科に行きにくいときには、かかりつけ医や保健所、精神保健福祉センターなどに相談してみるのもひとつの方法です。



### ◎日常生活で気をつけること

いつもとちょっと違う自分に気づいたら、思い切ってペースダウンして、まず、自分を休ませてあげましょう。くれぐれもがんばり過ぎないでください。

### ◎少しでも楽になるために

- ・家族や信頼できる友人などに今のつらい気持ちを話して、協力してもらうことを考えてみましょう。
- ・できるだけ決まった時間に起床し、決まった時間に床につくようにして、生活のリズムを整えましょう。
- ・自宅療養も有効な対策です。会社や会合などに行くのがつらいときには無理に行かずに、完全休養を心がけましょう。
- ・重要な決定は先延ばしにしましょう。

### 心とからだの相談窓口

広島県芸北地域保健所	(082) 814-3181	広島県立総合精神保健センター	(082) 884-1051
北広島町役場保健課健康増進係	☎ (0826) 72-0853	芸北ホリスティックセンター	☎ (0826) 35-0230
大朝保健センター	☎ (0826) 82-2211	豊平保健福祉総合センター	☎ (0826) 84-1501



## ～第5回健康増進計画策定会議～

今回は、5年後の心とからだの健康の目標値を決めました。

- 「いきいきした生活がいつでもできている」「ややできている」と思う人  
現状 73% → 5年後 88% (ハッピーハッピー)
  - 「とても健康だ」「まあまあ健康だ」と思う人  
現状 49.1% → 5年後 75% (なごやかに、なごう生きよう)
- となるように、これから町民みんなが取り組めるような計画の方向性を出し合い、具体的な活動計画を立てていきます。



### 平成 18 年度上半期 火災救急発生状況

地域	火災	救急
芸北	2件	103件
大朝	0件	66件
千代田	3件	194件
豊平	3件	110件
高速道	0件	10件
計	8件	483件

※1月1日～6月30日現在

問い合わせ 北広島町消防署  
0826-72-0119

## 消防本部だより

住宅用火災警報器  
を設置しましょう

■新築住宅  
平成18年6月1日より設置が義務付けられています。

■既存住宅  
平成23年5月31日までに設置する義務があります。

なお、住宅用火災警報器設置に関し、悪徳業者の訪問販売や点検には十分注意しましょう。

## おもちゃ花火に注意

みんなが大好きな美しい「花火」。そのルーツは紀元前3世紀の古代中国からと言われています。夜空に大輪の花を咲かせる打ち上げ花火もきれいですが、「おもちゃ花火」は、種類も豊富でいろいろな楽しみ方があります。

ここでは「おもちゃ花火」の注意について紹介します。

誰もが気軽に楽しめる「おもちゃ花火」とはいえ、花火の原材料は火薬です。注意事項や使用方法を誤ると「火事」や「けが」などの事故を引き起こし、「悪魔の光」になりかねません。楽しく花火をするために、次のことを守りましょう。

離れて点火すること。

○人や家に向けたり、燃えやすいもののある場所で遊ばないこと。また、人ごみを避け、衣服に火がつかないように注意すること。

○使用前の花火は遊んでいる花火からしっかりと離しておくこと。

○手持ち花火は、手の位置に注意すること。

○風の強いときは、花火遊びはしないこと。

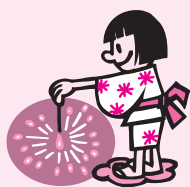
○水バケツを準備しておくこと。

○たくさんのおもちゃ花火に、一度に火をつけないこと。

○途中で火が消えた花火は近づいたり、時間を置いてから水をかけるか、水バケツに入れること。

○花火をほぐしたり、分解改造など絶対にしないこと。

○火をつけるときは、点火用ロースクや点火ライターを使って少しでも花火から



## 農地法Q&A

**Q** 土地登記簿の地目が山林でも、現在耕作していれば農地法の規制があるか？

**A** 農地法の規制を受けず。

農地法では、農地とは耕作の目的に供される土地、採草放牧地とは農地以外の土地で、主として耕作または養畜の事業のための採草または家畜の放牧に供されるものとしており、いずれも耕作あるいは採草・放牧に供されているかどうかという土地の現況に着目して規定しています。そして土地の現況が農地または採草放牧地であるときは、農地法の諸規制を適用することとしています。これが、「農地法は現況主義である」といわれるゆえんです。

このことから、土地登記簿上の地目が山林、原野など農地以外のものになっていても現況が農地または採草放牧地として利用されていれば、農地

法の規制などを受けることになるわけです。



## 全国農業新聞を

### 購読しましょう

農業を取り巻くいろいろな情報、これからの農業経営についての新しい知識、技術を分かりやすく紙面での確にお伝えする新聞です。

- 発行日 週1回（金曜日）
  - 発行元 全国農業会議所
  - 購読料 月額600円
- 申込みは、農業委員または農業委員会事務局（0826-720857）まで。

## 担い手中核農家紹介

### 農事組合法人かわにし

平成14年に設立し5年目を迎えた農事組合法人かわにし（代表理事組合長 沖石幸三）

は、主要地方道千代田八千代線沿線の川西地区の農家18戸（平均年齢66歳）によつて組織されています。設立以来黒字経営で、内容は組合員の水田11ha、組合員外の水田10haに水稲13ha、大豆1ha、レンゲ3ha、トマト6aの経営です。特徴は組合員外の受託面積が大きい点と、育苗後のハ

ウスでハウストマトの栽培を行っている点です。

年間収益は約2,000万円、土地の小作料は10a当たり1万円から1万5千円、組合員の労働報酬は時給1,000円とされています。主な機械装備はトラクター2台、田植機6条、コンバイン4条、ハウス2棟600m<sup>2</sup>、機械格納庫1棟。出資金は設立当初100万円だったのが、現在は580万円（1戸当たり32

万円）になっています。

また、集落農場型法人育成ステップアップ事業、農地集積実践事業といった補助事業を活用されており、来年度から始まる経営所得安定対策事業に大きな期待をかけておられます。

（文・廣農業委員）



## 農業委員会審議結果

### 第10回総会（5月22日）

**第1号議案** 農地の所有権移転に関する承認

（農地法第3条関係）  
（売買、贈与など）  
5件、面積23,752m<sup>2</sup>

**第2号議案** 農地の転用に関する承認

（農地法第4条関係）  
3件、面積1,611m<sup>2</sup>

**第3号議案** 農地の売買と転用に関する承認

（農地法第5条関係）  
2件、面積2,352m<sup>2</sup>

**第4号議案** 農用地利用集積計画の承認

利用権を設定する者5名  
設定を受ける者4名  
筆数15筆、面積25,302m<sup>2</sup>

**第5号議案** 特定農用地利用規定の承認

\*その他農地改良届の報告が1件あった。

\*総会に引き続き農政懇談会では、次の協議を行った。

○農業委員視察研修、農業関係税制改正に関する要望事項、農地巡回パトロールについて

# どうしよう？こんな時 困った時は消費生活相談へ

## 音楽のサイトを見ていて・・・携帯電話トラブル「ワンクリック詐欺」

### 《相談事例》

携帯電話で音楽のサイトを見ている時、サイト内の画像をクリックしたらアダルトサイトに繋がり、「登録ありがとうございます」と表示された。しかもその画面には「情報料を4日以内に4万円払え」と記載もあった。解約しようと画面に記載されていた連絡先に電話をしたが、解約できず、相手に携帯電話の番号を知られてしまった。留守電に「料金を払え」というメッセージが残されていたが、どうしたらよいだろうか。



### 《アドバイス》

携帯電話でも、消費者の申込みや承諾の意思の有無について確認を求める措置が取られている場合や、サイトを利用するつもりで申込みボタンをクリックするなどの操作をした場合、契約は有効に成立します。

しかし相談事例のように登録するつもりはなかったのに、クリックしただけで登録になるような場合は、契約が成立したことにはなりませんので、料金を支払う必要はありません。

請求の電話がかかってきても、着信拒否の設定をするなど、毅然とした態度で無視しましょう。住所、名前、自宅の電話番号、家族の勤務先などの個人情報には絶対に漏らさないように注意しましょう。

悪質な業者は、新たな手口をいつも考えています。

こういった被害に遭われたときは、業者に連絡したり、お金を支払ったりする前に、まずは相談室へご相談ください。

携帯電話やパソコンで、無料をうたった待ち受け画面や壁紙、着信メロディなどがダウンロードできるサイト、雑誌で紹介されたサイトなどで同様のトラブルにあったという相談も寄せられています。

また最近では、有料だということを分かりにくい方法で表示し、それに気が付かなかった消費者に、自分がよく見なかったから悪いんだと思い込ませる手口や、請求書を画面に何回も表示させるという手口もあります。

一通の電子メールから同じようなトラブルに巻き込まれることもあります。知らない人からのメールは開かない、また、そうしたメールに記載されたアドレスには不用意にアクセスしないことが大切です。

**消費生活に関することでお困りの時には、北広島町消費生活相談室へご相談ください。**

**場 所** 北広島町人権センター（北広島町有田495-1）

**相談日** 毎週木曜日（祝日・年末年始を除く）

**受付時間** 10時～16時（12時～13時は休み）

**相談室専用電話** 0826-72-5571

相談日以外でお急ぎの時は、広島県生活センター（082-223-6111）まで。

# まちの話題

農業や会社員、工芸家など様々な職業に携わり、各地域で地域づくりに取り組んでおられる町内在住の男女8名と藤田雄山広島県知事が直接意見交換を行う県政懇談会「You雄トーク」が、7月5日芸北文化ホールで開催されました。

参加者は元気な広島県をつくるため、知事に対し、農業施策や、教育の充実や住宅不足の解消、アスリートの育成プロジェクトや情報通信インフラの整備、地域ぐるみの子育て支援など、多くの意見や提案を伝えました。

藤田知事は、「光ファイバーなどの情報基盤整備は、県としても町と協力し、できるだけ早く整備したい」など、個々の意見や提案に答えていました。



▲8名が知事と意見交換をした

## と 県政懇談会「You雄トーク」 もにつくる元気な広島県

## お とよひらウイング記念イベント かげさまで10周年

とよひらウイング開館10周年記念イベントが6月4日開催されました。

今回初めて豊平地域9つの神楽団合同による「八岐大蛇」が上演され、大蛇が18頭登場した瞬間、観客からは大きな歓声があがり、会場は興奮に包まれました。その後、「男たちの大和」の映画が記念上映されました。



▲圧巻の大蛇 18頭の舞

## 秋 上川戸虫送りまつり の豊かな稔りを祈念して



▲熊野神社境内での虫送り踊

稲につく害虫を追い払い、五穀豊穰を祈念する祭り、上川戸虫送りまつりが6月4日上川戸集会所周辺で開催されました。

頭を木、胴をわらでつくられたサネモリ人形を中心に虫送り踊が行われ、すべてわらでつくられたサネモリさんに替えられたのち、虫送りの神事後、江の川に流されました。

## 蛭 いわどホタルまつり と灯ろうに彩られ



▲パザーを満喫しながら、ホタルが飛ぶのを待った

いわどホタル祭りが6月24日岩戸集会所で開催され、ホタルが息息する自然豊かな田園風景を満喫しに多くの人々が来られました。

ホタルを散策しながらクイズに答える「ホタルウォークラリー」では、手作り灯ろうとホタルの幻想的な光が、訪れた人の目を楽しませていました。

## 高原の風に吹かれながら 北広島町民交流ハイキング

初夏の八幡高原に咲く花々を観察したり、ポプラ並木の中を歩く、北広島町民交流ハイキングが6月4日芸北地域の八幡高原千町原で行われました。

参加者は、臥竜山麓にある遊歩道コースを自分のペースで楽しみながら歩き、見頃のカキツバタに迎えられゴールしました。



▲八幡高原5kmの行程を歩いた

## まちをもっと美しく 「花いっぱい運動」 in 北広島町

千代田運動公園の業務を管理している第一ビルサービス・エポカフードサービス共同企業が、地域社会との協働を目的に役場から運動公園までの沿道の清掃作業を行いました。

また、運動公園では「花いっぱい運動」も行われ、色とりどりの花をつける苗が参加者によって植えつけられました。



▲きれいに咲くようにと願いを込め植えた

## 環境を守る活動が評価 第3回 RCC エコロジーファンド



▲表彰状を受け取る川内信忠会長（右）

北広島町八幡地区でかつて見られた、カキツバタの群生している風景を取り戻そうと活動しているカキツバタの里づくり実行委員会が、「RCCエコロジーファンド」エコロジー賞を受賞されました。この賞は、環境を守る地域活動などをがんばるグループを対象とし選考され、活動資金の一部が助成されます。

# くらしの情報

## 人事異動

総務課

【退職】

豊平病院

主任理学療法士

保田 和彦

6月30日付

## 自衛官募集

総務課

募集項目	応募資格	受付期間	1次試験日	2次試験日
一般曹候補学生	18歳以上24歳未満の者	8月1日～9月8日	9月16日	10月7日～13日
曹候補士	18歳以上27歳未満の者		受付時にお知らせします	
2等陸・海・空士(男・女)			9月23日	10月14日～19日
航空学生	高卒(見込)21歳未満の者	9月8日～9月29日	10月15日	11月18・19日
看護学校	高卒(見込)24歳未満の者			

問い合わせ 自衛隊可部募集案内所

☎082・815・3980

## サンフレッチェ観戦ツアー

企画課

今年はワールドカップがドイツで行われ、サッカー人気が高まっています。中国地方で唯一のプロサッカーチーム「サンフレッチェ広島」の観戦ツアーで、あなたも選手の迫力あるプレーを体感してください。

日 時 10月15日(日)  
15時キックオフ

対戦相手 FC東京

試合会場 広島ビックアリーナ

集合・解散

バスで12時30分に役場各支所を出発予定、役場本庁舎を経由して広島ビックアリーナへ行きます。試合終了(17時予定)後は、往路を逆に帰ります。(バスの運行は、申込状況により変更があります。)

募集人数 50人(先着順)

参加費 大人1,840円

小・中・高校生 560円

\*席はバックスタンド自由シート。

参加者全員にサンフレッチェ広島のグッズをプレゼント

申込方法

往復ハガキに参加者全員の住所、氏名、年齢、電話番号を記入し、9月22日(金)(必着)までに申し込んでください。小学生以下の場合

大人の同伴が必要です。  
申込先  
〒731・1595

北広島町有田1234番地

北広島町役場企画課

参加者の決定

9月29日頃返信ハガキで通知

主催 広島広域都市圏形成懇談会

芸北広域市町村圏振興協議会

問い合わせ 役場企画課企画係

☎0826・72・0856

## 国保税介護分税率改正

税務課

国民健康保険税介護分については旧町ごとに税率が違いました。合併時の「サービスは高く、負担は低く」の方針により表「現行」欄のとおり決定されました。

しかし、平成18年度の国民健康保険税介護分収支で見ると、国・県等の負担等が前年度並みで推移した場合に大幅な赤字が見込まれ、また、国民健康保険税介護分の納税者は介護保険2号被保険者(40歳～65歳)から目的税として徴収し、介護分収支が均衡することが望ましいと考えられます。

国民健康保険税介護分は平成12年度の介護保険創設時より税率改正を

行っていないませんが、介護保険においては、平成15年度、平成18年度の保険料改正を行っていることなどから、今回国民健康保険税介護分について税率改正を行いました。

### 【国民健康保険税 介護分】

区分	現行		改正後
所得割	0.60%	→	1.00%
資産割	5.50%		8.00%
均等割	4,000円		7,000円
平等割	3,200円		4,000円

問い合わせ 役場税務課所得係

☎0826・72・0852

## 福祉医療費受給者証更新

町民課

老人医療費（黄色）、重度障害者医療費（黄緑）、ひとり親家庭等医療費（オレンジ）の受給者の方が現在お持ちの受給者証の有効期限は、7月31日となっています。

これらの制度には、毎年所得審査

による受給者証の更新があります。該当の方には、更新案内等を郵送しますので、ご確認ください。

\*平成18年1月1日に北広島町に住所がなかった方については、平成18年度（平成17年中所得）の所得証明書等が必要な場合があります。

問い合わせ 役場町民課国保年金係

☎0826・72・0854

## エソールひろしま大学

人権センター

財団法人広島県女性会議では、男女共同参画社会づくりを担う人材の養成を目的として「エソールひろしま大学」を開講します。

これは、平成元年から開講してきた「ひろしま女性大学」をリニューアルしたもので、今年度は基礎講座を開講します。

### 【リニューアルのポイント】

- 1 男女ともに学べる講座ができました。
- 2 受講期間が1年間から半年になり、受けやすくなりました。
- 3 基礎講座・応用講座・専科と各半年間、段階的に学べます。

### 【基礎講座受講生募集】

- 1 受講期間  
平成18年10月～平成19年3月

（全部で10回の学習会を開催）

2 開講場所 エソール広島

（広島市中区富士見町11-6）

3 開講日時

主として第2・4土曜日

10時30分～15時30分

4 対象 県内在住または通勤の方

（性別・年齢は問いません）

5 定員 30人

6 申込方法

所定の申込書に必要事項を記入の上、（財）広島県女性会議へお申し込みください。

〒730・0043

広島市中区富士見町11-6

エソール広島内

7 応募締切

平成18年8月15日（火）

8 決定通知

本人に9月上旬に通知します。

9 受講料 10,000円

10 その他 無料託児あり

問い合わせ 広島県女性会議

☎082・242・5262

## 特別弔慰金

福祉課

昨年から引き続き戦没者等の遺族に対する特別弔慰金（第八回特別弔慰金）の請求の受付を行っています。まだ請求の手続きがお済みでない方は、最寄りの役場（福祉課）または支所（町民生活課）で手続きを行ってください。

### 【支給対象者】

基準日（平成17年4月1日）において、公務扶助料や遺族年金などを受け取る方（戦没者等の父母や妻など）がない場合に、次の順番による優先順位のご遺族お一人に特別弔慰金が支給されます。

- 1、弔慰金の受給権者（弔慰金の受給権者とみなされる方を含みます。）
- 2、戦没者等の子
- 3、戦没者等と生計を有していた①父母②孫③祖父母④兄弟姉妹（ただし、基準日において婚姻により姓が変わっている方、遺族以外の方と養子縁組されている方は除きます。）
- 4、上記3以外の①父母②孫③祖父母④兄弟姉妹
- 5、上記1～4以外の三親等内の親族（戦没者等の死亡当時まで引き続き1年以上生計関係を有していた方に限ります。）



【支給内容】

額面40万円 10年償還の記名国債

【請求期間】

平成17年4月1日から平成20年3月31日まで（請求期間を過ぎると時効により請求できなくなりますのでご注意ください。）

【請求・相談窓口】

役場福祉課・各支所町民生生活課  
問い合わせ 役場福祉課地域福祉係  
0826・72・0851

被爆二世健康診断

福祉課

平成18年度被爆二世健康診断を行います。  
対象者

両親のいずれかが原子爆弾被爆者（原爆手帳保持者）である方。広島被爆にあつては、昭和21年6月1日以降に生まれた方。

検査費用 無料  
申込方法

役場・公民館などに用意してある専用ハガキで県庁原爆被爆者援護室へ、受診希望日の2週間前までに申し込んでください。申込期間は平成18年7月3日～平成19年1月15日までです。

詳しくは、役場福祉課、各支所町

民生生活課、公民館にある案内資料をご覧ください。

問い合わせ 役場福祉課地域福祉係

☎0826・72・0851

農振除外・編入

産業課

町では、農業の振興と優良農地確保のために、農業振興地域整備計画をたて、農業のために使う土地を「農用地区域」として定めています。農用地区域内にある田・畑・牧草地などは、農業をするための土地として農業関係施策を総合的に行っていますので、所定の手続きをしないで宅地や資材置場など農業以外の用途に使うことはできません。

農振農用地区域内の農地を転用する場合には、まず農用地区域から除外する手続きが必要となります。

農振除外をするためには、次の要件をすべて満たしている必要があります。

①農地以外に使う計画が明確であり、他に代替えすべき土地が得られないこと。

②農用地の集団化、農作業の効率化、その他土地の農業上の効率的かつ総合的な利用に支障を及ぼす恐れがないこと。

③ため池、用排水施設など土地の保全または利用上必要な施設の機能に支障を及ぼす恐れがないこと。

④土地改良事業などの公共事業の受益地については、工事完了の翌年度から起算して8年を経過していること。

これら除外、編入、用途変更の申し出を9月に受け付けます。

農振計画の変更には、3～4か月の期間を要しますので、計画をお持ちの方はお早めに相談ください。

受付期間 9月1日～29日

問い合わせ 産業課

☎0826・72・0857

道路ふれあい月間

建設課

「ただいまと 今日笑顔で 帰る道」

平成18年度「道路ふれあい月間」

推進標語入選作品最優秀賞  
広島県尾道市 藤井友哉さん（9歳）



8月10日は「道の日」

8月は「道路ふれあい月間」です。道路は、私たちの毎日の生活を支える、欠くことのできない基本的な社会資本です

が、あまりにも身近な存在であるため、その重要性が見過ごされがちです。8月10日の「道の日」を契機にもう一度見直してみませんか。

問い合わせ 役場建設課

☎0826・72・0860



▲一般県道澄合豊平線と主要地方道安佐豊平芸北線を結び、町道戸谷掛札線竣工の様子

新規就農研修生募集

豊平支所

北広島町阿坂に設置している新規就農研修施設の研修生を2名募集しています。

募集条件は、39歳以下で、農業で起業することに対して能力と情熱を持ち、研修終了後町内に居住し就業されることなどです。

研修生に選考されると、研修施設のビニールハウスを使って実地栽培研修を行います。研修期間は2年間で、期間中は北広島町新規就農希望青年研修等支援事業により支援します。



詳細についてのお問い合わせや資料の請求は北広島町就農促進協議会事務局へお願いします。

北広島町就農促進協議会事務局

(役場豊平支所産業建設課内)  
☎0826・83・1122

### B&G海洋センタープール利用時間

教育委員会

芸北・大朝のB&G海洋センタープールの利用期間および利用時間は次のとおりです。みなさんのご利用をお待ちしています。

#### 【芸北B&G海洋センター】

○7月20日～8月31日

10時～21時30分

○9月1日～4日

13時～21時

\*毎週月曜日は休館日です。(月曜日が祝祭日の場合は、火曜日休館)  
\*夜間の利用受付は20時までです。  
(電話での受付も可)

#### 【大朝B&G海洋センター】

○7月20日～8月31日(休館日なし)

10時～21時30分

○9月1日～4日

(休館日 毎週月曜日)

13時～21時30分

\*水温が著しく低下した場合など

は、予定より早く閉館することがあります。

\*水着・水泳帽は必ず着用してください。また、浮き輪等の遊具の持込は禁止です。

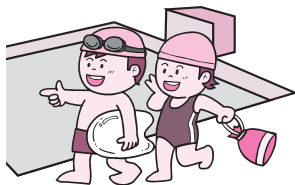
問い合わせ

芸北B&G海洋センター

☎0826・35・1045

大朝B&G海洋センター

0826・82・3332



### 労使紛争解決

広島県労働委員会

広島県労働委員会では、公益委員、労働者委員、使用者委員の三者構成により、公平な立場で労使紛争(労働者個人と事業主との間の紛争を含む)の円満な解決をお手伝いします。ご利用は無料、秘密は厳守されますので、お気軽にご相談ください。

問い合わせ

広島県労働委員会事務局(県庁内)

082・228・2895

### 放送大学学生募集

放送大学

放送大学は、テレビ・ラジオなどを利用して授業を行う正規の通信制大学です。入学試験はありません。

【募集期間】

教養学部、大学院修士選科生・

修士科目生(平成18年10月入学)

6月15日～8月15日

大学院修士全科生

(平成19年4月入学)

8月25日～9月14日

【資料請求・問い合わせ】

放送大学広島学習センター

〒730・0053

広島市中区東千田町1-1-89

(広島大学東千田地区内)

082・247・4030

### 税金メモ

納期限 7月31日(月)

- 固定資産税 第2期
- 国民健康保険税 第2期

納期限 8月31日(木)

- 町民税 第2期
- 国民健康保険税 第3期

納付は便利で安心な口座振替で。口座振替の方は残高確認をお忘れなく。

### 心の輪 きっとみんな

つながれる

きたひろしま人権フェスタ2005参加作品より

### 人口と世帯

	人口	前月比
人口	21,274人	(-22)
男	10,181人	(-10)
女	11,093人	(-12)
世帯数	8,304世帯	(-6)

(6月末日現在)

### 編集後記

昨年の流行語大賞にも選ばれた「クールビズ」。温室効果ガス削減を目的に、夏のエアコンの温度設定を28℃にした職場で快適に過ごすため、昨夏から始まりました。スーツとネクタイ姿に慣れ親しんだ男性には、コーデイネットが悩みの種かもしれません。しかし、地球環境に、そして冷えて悩む女性にもやさしいクールビズ。夏の常識となるよう広めたいですね。



八幡高原を歩いていると、一面に広がる黄色い花の群生に出会うことがあります。真夏に咲く黄色の花といえばヒマワリが思い浮かびますが、これはオオハンゴンソウの群落です。

オオハンゴンソウは北アメリカ原産の多年草で、明治時代の中頃に観賞用の園芸植物として持ち込まれました。その後、逸出したものが湿った草地に定着し、今では北海道から九州まで各地で見ることが出来ます。草丈は3mにも達するのですが、芸北のものは1.5mほどで開花・結実します。茎の下方に付く葉には深い切れ込みがあります。花は直径10cmほどで、真ん中の花床が盛り上がるのが特徴です。花が終わると花床はさらに発達して長い果穂を作ります。

## 高原の新しい花風景 オオハンゴンソウ

高原からの花便り No.18

「葉に切れ込みのあるコーンフラワー (cutleaf coneflower)」という英語名はここから付けられたのでしょうか。

青空の下に広がるオオハンゴンソウの群落はいかにも夏らしい景色なのですが、複雑な気持ちにならざるを得ません。何も知らずに見ればきれいな花畑なのですが、帰化植物であるがために、素直に受け入れがたいものがあります。特に、源流域にまで群落を作るオオハンゴンソウには空恐ろしいものを感じます。一方で、単純にきれいな景色だと考えることもできます。すっかり夏の高原風景として定着したこの植物とどのようにつき合っていくべきなのか、考えるほど思いは複雑になります。

(芸北 高原の自然館学芸員・白川勝信)