

KITA HIROSHIMA

きたひろしま

広報

1

平成23年
2011 No.71

巻頭	
新年のご挨拶	2
お知らせ	
世界のスノーボード選手と交流会 ほか	4
まちの話題	
花いっぱい運動/鼓笛セット贈呈 ほか	6
お知らせ・連載	
保育所入所者募集/きたひろネット ほか	8
お知らせ掲示板	
除雪/障害のある人の相談会 ほか	12
高原からの花便り	
真白の花	16

謹んで
初春のお慶びを
申しあげます

北広島町長

竹下 正彦



ご挨拶

新年明けましておめでとございます。
みなさま方には、ご健勝で初春をお迎えのこととお慶び申しあげます。日ごろから町政全般にわたり、格別のご理解とご協力を賜り厚く御礼申しあげます。

昨年を振り返ってみますと政権交代による日本の「チェンジ」も、政治主導の確立、地域主権改革の推進など、一朝一夕に事がなる問題ではないにしても、なかなか国民の期待通りには進んでおりません。

また、金融危機による世界同時不況も最悪の事態は避けられたかにみられますが、依然として我が国の経済・雇用情勢は誠に厳しい状況にあります。

こうした中で本町は、国・県の雇用創出基金・緊急雇用対策基金を活用しての雇用対策をはじめ、町道・河川の改良や維持修繕などの生活インフラの整備などの緊急経済対策の推進、スキー場再生プロジェクト、北広島町景観形成プロジェクト、こども農山村交流プロジェクトなど地域再生を目指した独自のプロジェクトを推進して参りました。また、ハード面では芸北民俗芸能保存伝承館のリニューアル、蔵迫保育所新築移転への補助、千代田中学校給食施設整備、大朝運動公園多目的グラウンド整備などを進めて参りました。

平成22年度一般会計予算は当初で14億7千万円でスタートしましたが、6月、9月、12月の追加補正予算で総額16億5千万円と極めて大型の予算規模とすることができております。

また、8月には広島北ホテル、10月にはブリジストン・タイヤ・セルス西日本株式会社によるバンダグ・リトレッド広島ファクトリー、12月には中国木材株式会社による北広島製材工場が相次いでオープンするなど、本町の地域産業にとって大きな前進がありました。

本年も懸案の課題が山積してあります。中でも小中学校の校舎の老朽化への対応や適正規模・適正配置などの教育改革、道の駅舞ロードIC千代田について、産直施設の拡充やレストランの新設、芝生広場の更なる有効活用など第2期整備の推進、加えて国において、原則としてすべての貿易品目を自由化するTPP（環太平洋パートナーシップ協定）への参加について協議開始する旨の閣議決定がなされるなど、本町農業や地域への甚大な影響を及ぼす危険性のある課題に直面しております。引き続き重要課題の推進や対策に全力を尽くす所存であります。

合併時の破綻寸前であった財政は、徹底した行財政改革の結果、公債費（借金）残高は約215億円と合併

時に比べ約33億円削減するなど財政健全化を進めておりますが、依然として厳しい財政状況であることに変わりはありません。北広島町行政改革大綱（第2次）に基づき簡素で効率的な行財政の構築に取り組んで参ります。

昨年7月から全地域でサービス全面供用開始してきたひろネットですが、工事が納期に完了せず、みなさまには大変ご心配をおかけしております。工事の遅れによって被った損害については、今後も業者の責任を求めていきます。昨年11月末時点で、加入申し込みをいただいた世帯中70%を超える世帯で既に利用をいただいており、大変有難く思っておりますが、まだまだ番組内容については改善の余地が大いにあると思っております。さらによりよいサービスとしていきますのでご期待ください。

北広島町が誕生してから7年目を迎えました。様々な困難も乗り越えながら、町民の皆様が希望を持って暮らせる町として、今後も全職員一丸となって町政運営に取り組んで参ります。

新年の門出にあたり、皆様のご健勝とご多幸をお祈りし、ご挨拶といたします。

北広島町議会議長

加計 雅章



年頭の

新年明けましておめでとございます。
町民の皆さま方にはご健勝で初春をお迎えのこととお慶び申し上げます。

北広島町議会に、皆さま方のこれまでの暖かいご支援、ご理解、ご協力に対し、心からお礼を申し上げ感謝いたします。本年も今まで以上のご厚情をお願いいたします。

さて、北広島町の昨年を振り返ってみますと、きたひろネット工事が工期延長となったことが一番のニュースでしょうか。現在でも責任所在を明らかにし損害賠償を求める協議が進められておりますが、7月1日きたひろネットサービスが全町の供用開始となり、町民の話題にもなっております。特に9月からは議会中継も開始となり、議会傍聴が自宅の炬燵の中で見る事ができるようになりました。皆さまのご感想をお寄せいただきたいと思っております。また、町からの情報発信も多く行われております。「議会だより」

広報きたひろしまでは、編集・印刷・発送時期などで情報発信が少し遅れ

ますが、きたひろネットでは町の情報をいち早く発信されております。新年を迎え新しい発想で、町民の一人として北広島町を見つめ直し、「住民に身近な行政サービスは、住民に最も身近な北広島町が担う」という真の地方分権へ向けて、町民が、議会が、行政が、自分たちの提案・企画・計画を一体となって構築していく必要があります。皆さんの提案が企画・計画され事業化されれば「町民参画の町政」へと繋がってまいります。町民の皆さまの新しい発想、提案から、北広島町は真の地方自治への展開となり、全国一の「住みよい町 北広島町」も夢ではありません。

私たち議会人も、新しい発想の中で町民とともに提案・企画へ向けて努力し、そして未来について熟考し、全国一の「住みよい町 北広島町」の夢を追って参りたいと考えております。議会としても議会改革の一環として議員定数、委員会活動の活性化、一般質問の方法等、議会運営の議論を行っている最中であり、町民の皆さまに納得していただける結論

に導きたいと思っております。最後に、新しい年が皆さまにとって、実り多い年でありますようお願い申し上げます。新年のごあいさつといたします。



ウィンタースポーツ シーズン突入!

日本最南端の本格的なスキー場が集積している北広島町。町内には、それぞれ個性的なスロープをもつスキー場が6つあります。11月19日、中国地方のスキー場のトップを切り、ユートピアサイオトが今シーズンの営業を始めました。これから続々とオープンしていき、北広島町はウィンタースポーツシーズン本番を迎えます。2月にはやわたハイランド191において、世界中のトップ選手が集まるワールドスノーボードフェスティバルが開催され、期間中は来日する世界中の方々と交流するイベントも企画されています。これを機にスキー場へ出かけてはどうでしょうか。

オリンピック選手と 交流しよう!

オリンピックやワールドカップに出場する各国代表選手と一般参加者が共に参加するスノーボードアルペン大会が2月12日(土)やわたハイランド191スキー場で開催されます。

この大会に参加する外国選手は、日本の文化に触れることを目的に大会前日「文化交流会」を行う予定です。この会に参加し海外の選手と交流する小学生を次のとおり募集します。

日時 平成23年2月11日(土)
午後2時30分から8時まで

会場 豊平どんぐり村
やわたハイランド191

内容 そば打ち体験
神楽面づくり体験
ウエルカムパーティー参加

募集対象 小学生

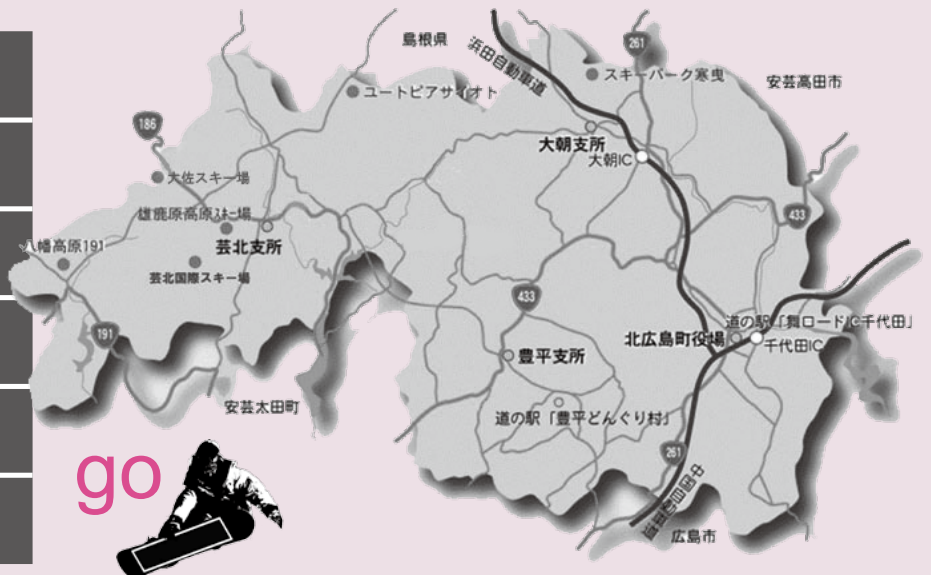
募集人数 16名

参加費 無料
その他 会場への移動は、保護者の方でお願い

申込期限 1月20日(金)

問 企画課地域振興係

☎ 050・5812・1856



- スキーパーク寒曳
☎ 0826-82-3939
<http://karbiki.com/>
- 大佐スキー場
☎ 0826-35-0038
<http://www.osaski.co.jp/>
- 雄鹿原高原スキー場
☎ 0826-35-0952
<http://www.16.ocn.ne.jp/~oga-ski/>
- 芸北国際スキー場
☎ 0826-35-0250
<http://www.geihokukokusai.com/>
- やわたハイランド191リゾート
☎ 0826-37-0341
<http://www.yawata191.com/>
- ユートピアサイオト
☎ 0826-35-1234
<http://www.saioto.co.jp/>

go



北広島観光アシスタント募集

北広島キャンペーン実行委員会では北広島町の歴史・文化・味覚・自然などの豊富な観光資源を多くの方々に紹介し、町の魅力をPRしていただくアシスタントを募集します。

任期 平成23年4月から2年間
仕事

- ① 町内外で開催する観光キャンペーン行事での観光宣伝
 - ② 観光キャンペーンのイベントなど諸行事でのアシスタント
 - ③ テレビ・ラジオなどでの観光キャンペーン事業のPR
 - ④ その他、北広島町観光協会が推進する事業への従事
- 待遇

- ① 制服の支給
 - ② 報酬として勤務時間に応じて1日につき6千円〜1万円を支給（旅費・宿泊費は別に支給）
 - ③ 年報酬として10万円を支給
- 応募資格

- ① 平成23年4月1日時点で、年齢満18歳以上（高校生除く）で、北広島町内に在住又は勤務している方（男女不問）
- ② 北広島町が好きで、町の良さを

積極的にPRしたい方

- ③ 土・日・祝日の各種催事に参加が可能な方

- ④ 他のキャンペーン及びイベントアシスタントなどの任期と重複しない方

募集期間 平成23年1月11日〜2月15日

募集人数 2名

応募方法

本人又は推薦者が所定の申込書に必要事項を記入し、平成22年8月1日以降に撮影したカラー写真（正面上半身、8.5センチメートル×6センチメートル程度）1枚を添えて提出先に郵送又は持参してください。

※申込書は、観光協会事務局及び役場各支所で配布します

選考方法

書類及び面接。面接は3月5日（土）の予定

申込書の提出先

〒731-1533

北広島町有田1234

芸北民俗芸能保存伝承館内

北広島町観光協会事務局宛

☎050-5812-6908

ロゴ・キャッチフレーズ大募集

町では、北広島の「認知度」、「身近さ」、「イメージ」を向上させ、交流人口の拡大による地域の活性化を図ることを目的として、平成23年度から北広島キャンペーンに取り組みます。

このキャンペーンに使用する「キャッチフレーズ」と「ロゴ」を広く募集します。

■ **キャッチフレーズ部門**

○テーマ 町を一言又は、短文でイメージでき町を広く宣伝できるもの

○賞金及び景品

最優秀賞一点 賞金20万円

優秀賞二点 町の特産品

■ **ロゴ部門**

○テーマ 元気な町をイメージした図案

○賞金及び景品

最優秀賞一点 賞金10万円

優秀賞二点 町の特産品

■ **応募資格**

どなたでも応募できます。

■ **応募方法**

所定の応募用紙又はインターネットで公開されている応募フォームをご利用ください。

■ **募集期間**

平成23年1月4日（火）〜1月31日（月）当日消印有効

■ **審査**

北広島キャンペーン実行委員会で組織する審査委員会で選考し決定します。

■ **その他** 留意事項等は応募要項及び応募フォームでご確認ください。

■ **応募フォーム**

<http://khio.tank.jp/>

■ **応募先**

北広島キャンペーン実行委員会事務局

北広島町役場企画課

☎050-5812-1856





壬生小学校



八重小学校



八重東小学校



本地小学校

**学校環境整備－花いっぱい運動
「きれいな学校 心を耕す千代田の子」**

平成 20 年度から地域全体で学校教育を支援し、学校教育の充実を図るため「北広島町千代田地域学校支援地域本部」を設置し、学校環境整備や花いっぱい運動を千代田地域の小・中学校で展開しています。

今年も昨年度に続き、10 月下旬から 11 月中旬に、「学校支援地域本部事業」の一環として、日ごろ使っている施設やお世話になっている地域に感謝の気持ちを込めて千代田地域の小・中学校の児童・生徒がボランティアのみなさんと一緒に一斉清掃を行いました。



千代田中学校



川迫小学校



南方小学校

平成 23 年はうさぎ年！



というわけで表紙に登場願ったのはルンビニ園保育所で飼われているうさぎです。

撮影当日は園児とうさぎが園庭でふれあっており、歓声を上げながらうさぎにエサの野菜をあげていました。子どもたちとうさぎたちにとってすばらしい 1 年であれば良いですね。



設立を記念しての集合写真

農事組合法人「万徳」設立総会 効率的な農業経営を目指して

蔵迫・舞網地区農業の発展のため、10月23日、農事組合法人「万徳」の設立総会が開催されました。今後、効率的な稲作と麦作の経営を行い、組合員が力を合わせて地域農業を守る活動を行います。効率的で持続性の高い農業経営を目指した活動が期待されます。



園児と贈られた鼓笛セット

新庄保育所幼年消防クラブ 宝くじ助成事業で鼓笛セット贈呈

新庄保育所幼年消防クラブへ鼓笛セットを贈りました。この鼓笛セットは、宝くじの収益金を活用して幼年消防クラブの活動を支援する目的で、財団法人日本防火協会が行っている助成事業によるものです。子どもたちは楽器を目の前に大はしゃぎでした。奥迫保育所所長は「大変ありがたい。発表会に向かって子どもたちは練習をはりきっています」と語りました。



多くの来場者が新そばの香りを楽しむ

そばまつりとよひら 2010 約 21,000 人が来場

道の駅とよひらどんぐり村で11月20日・21日にそばまつりとよひら 2010が開催されました。新そばの香りと味を楽しみに、約21,000人が会場を訪れ、大盛況でした。会場にはそば打ちで有名な高橋名人の店や地元豊平のそば保存会など手打ちそばの店が多数並び、訪れた来場者の鼻と胃袋を満足させたようです。



元気よく太鼓を打ち鳴らす出演者

大朝文化祭 大朝地域の文化と元気を発信

芸能発表会の11月21日を中心に11月19日から23日の日程で、大朝文化祭が開催されました。年に1度の貴重な発表の場である大朝文化祭を目標にして励んできた各団体の作品や、熱のこもった演技などが披露されていました。高齢化などによりイベント開催が年々難しくなっているところを、総合型クラブ「大朝人くらぶ」など地域の方々の協力により開催している、手作りの文化祭だそうです。

平成 23 年度

北広島町保育所（園）・八幡こども園入所申込み受付

入所申込み手順 >>>

	●新規に入所するとき	●継続して入所するとき
手続きの流れ	①役場福祉課・各支所自治振興課・各保育所（園）・八幡こども園にある入所（園）申込書類一式をお受け取りください。 ＊八幡こども園の入園申込みは芸北支所自治振興課まで ②提出書類一式に記入押印のうえ、都合の良い受付会場にお持ちください。	①現在入所中の保育所（園）・八幡こども園を通じて「平成 23 年度継続申込書類一式」をお送りします。 ②提出書類一式に記入押印のうえ、入所中の保育所（園）・八幡こども園に提出してください。
提出書類一式	①保育所（園）並びに八幡こども園入所申込書 ②保育ができないことを証明する書類（在職証明書や就労申立書など） ＊児童の父親、母親、同居の 65 歳以下の祖父、祖母の書類が必要です ③課税を証明する書類（平成 22 年分源泉徴収票（コピー）または確定申告の控え（コピー）） ＊所得税のかからない世帯は、平成 22 年度町民税のわかるものか課税非課税証明書 ＊児童の父親、母親の書類が必要です ④出産前後での入所の場合 母子手帳の表紙（コピー） ＊出産前後の入所の場合だと出産前後の 3 か月の入所となります ⑤集団生活を希望する入所の場合 申立書 ＊集団生活の入所は平成 23 年 4 月 1 日時点の年齢が 3 歳以上のお子様を対象となります	①保育所（園）並びに八幡こども園継続入所現況届（継続申込書）

そ の 他 >>>

- 入所人数の関係で第 1 希望の保育所に入所できない場合があります。
- 入所希望の児童が出産前の場合でも申込は受け付けますが、入所希望どおりに入所できるかどうかは保育所の入所人数などの状況によります。
- くわしい内容は保育所（園）申込案内をご覧ください。

提 出 期 間 >>>

○平成 23 年 1 月 13 日（木）～平成 23 年 1 月 20 日（木）※平日のみ

提 出 先 >>>

- 役場福祉課
- 各支所自治振興課
- 保育所（園）、八幡こども園



締切は 1 月 20 日（木）手続きはお早めに！

問い合わせ	役場福祉課子育て支援室	☎ 0 5 0 - 5 8 1 2 - 1 8 5 1
	芸北支所自治振興課	☎ 0 5 0 - 5 8 1 2 - 2 1 1 0
	大朝支所自治振興課	☎ 0 5 0 - 5 8 1 2 - 2 2 1 1
	豊平支所自治振興課	☎ 0 5 0 - 5 8 1 2 - 1 1 2 2



まちイキイキ! 人ワクワク! 夢が つながる。

きたひろネット

Kitahiroshima Cable Network Service

問 きたひろネットセンター ☎050-5812-7447

音声告知放送について

1. 定時放送時間
6時30分、12時30分、19時30分
2. 放送内容
全町放送、地域放送の順に放送します
3. 取扱について



全地域再放送ボタン

○その日(24時間以内)に全町放送された放送を再度聞くことができます。
再生=ボタンを押します(ランプが点灯)
停止=再生中にボタンを押します(消灯)
※放送は途中から始まる場合があります。
※停止操作をしないと繰り返し再生されます。

地域再放送ボタン

○各地域に限定された放送を再度聞くことができます。録音された放送がある場合は、点灯します。(1件2分以内で5件まで)
再生=ボタンを押します(ランプが点灯)
停止=再生中にボタンを押します(消灯)
※再生中に次の内容へ移る場合もう一度ボタンを押します。

NHK-AM(ラジオ第1) 中国放送-AM 広島FMボタン

○ラジオ放送を聞くことができます。
受信=ボタンを押すと放送が聞けます(点灯)
停止=もう一度押します(消灯)
※お知らせ放送時には自動切替します。

電源ランプ

○点灯=正常に作動中
点滅=電池の容量が少ないか、ACアダプターが抜けている場合、停電の場合

ラインランプ

○通常は消灯しています
点滅=配線などに異常があると思われるので、ご連絡ください。

乾電池ボックス

○停電したときの予備電源です。
1年ごとに新しい電池に交換してください

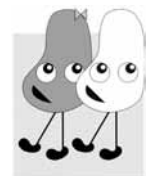
※くわしくは、受信機に添付されている取扱説明書をご覧ください。故障かな?と思ったら電源を抜き、電池を取り外し、再度電源と電池を入れてください。

きたひろネットに加入している方で、まだ宅内配線工事を宅内工事登録店に依頼していない方は、早めに依頼してください

健康通信



第70回



まめまめ

**食が生み出す家族の絆
食育講演会を開催しました！**

食育講演会

11月27日千代田開発センターで「子どもが作る『弁当の日』」を推奨されている、竹下和男さんを講師にお迎えし、「食が生み出す家族の絆」と題して食育講演会を行いました。

講演の中で、竹下さんは、大人が子どもと一緒に料理をすることの重要性について話をされました。子どもと一緒に楽しく食事づくりをすれば、子どもに、「あなたのからだや命をつないでいる食事づくりは、とても楽しいこと。大切なこと。」というメッセージが伝わり、イコール「あなたの存



在は大切なのですよ」という思いが自然に伝わるそうです。

また、3〜9歳の時期に食べたものが「おふくろの味」となるため、手作りの食卓を心がけてほしいとも話されました。

「今晚のおかずはなに？」普段の何気ない会話ですが、家族が囲む食卓、一緒に食べる喜び、大切な人のために作る食事…。あらためて、私たちは、家族をはじめ、たくさんの人と「食」でつながっているのだということに気づかされた講演会でした。

まめまめ健康川柳の紹介

今年度もまめまめ健康川柳を募集しました。たくさんのお応募ありがとうございました。優秀作品を紹介いたします。（敬称略）

大笑い お腹の皮の 体操た

福田 沙織

朝ごはん 笑顔がそろう 健康家族

大坪 壽美江

ウォーキング 歩いてためる 健康貯金

加藤 アツ子

副流煙 刺客となって 舞う怖さ

三宅 康夫

齢言うな 五年日記を 買ってきた

藤本 美恵子

すぐそこよ キーをまわさず 足運ぶ

新田 やす枝

地場産と 旬の野菜で マメになる

石橋 宏子

悩み事 人に話して 笑顔出る

植木 和枝

声かけて 互いの無事を 知る元氣

杉本 隆之

明治・大正生まれのお元氣さん！

〜元氣の秘訣を教えてください〜



阿坂にお住まいの佐々木八重子さんは、大正7年生まれのお92歳です。

日課は、朝夕の仏様へのお参りで、出かける時、帰宅した時には必ず神仏に手を合わせています。日記と家計簿を何十年もつけ、買い物は、電動カーで近くの農協へ行かれます。

「外に出て野菜、花づくりをするのが好きだが、今年は腰を痛めてできなかった。朝起きて、いちばんに田んぼや畑や花を見る田舎の生活がええですよ。」と言われました。

元氣の秘訣を聞くと、「特に無いですよ。とにかく私は、感謝！感謝！の毎日です。一人暮らしでもよくよすることが無いです。本当に皆さんに良くしてもらって、それで長生きさせてもらっていると思うとります。」と言われました。

佐々木さんの口から「おかげさまで」「ありがたい」「皆さんに良くしてもらって」など感謝の言葉が、たびたび出てきました。こういう感謝の気持ちを持つことも元氣の秘訣なのかなと思いました。

（まめまめきたひろしま取材班）

防災最前線

北広島町消防本部
0826-72-0119
IPO50-5812-1119



防災とボランティアの日
1月17日
防災とボランティア週間
1月15日から1月21日

特集 防災とボランティアの日

サバメシ、 炊くべし。

サバメシとは「サバイバルメシタキ」の略。身の回りにある物を利用して、美味しくご飯を炊く。これがサバメシです。ほぐしたサバ缶の身と、ご飯の混ぜ物の事ではありません。

用意するもの

- 350ml アルミ缶：2個
- 牛乳紙パック：3本分
- お米：1合（120g）
- 水：160～170 cc
- 軍手：やけど防止用
- アルミホイル
- カッターナイフ
- はさみ、缶切りなど

※ご注意 サバメシは屋外で、かつ周囲に燃えやすい物が無い場所で行いましょう！

アルミ缶で コンロとお釜を作る



アルミ缶は、2つとも缶の上フタを缶切りで切り取ります。

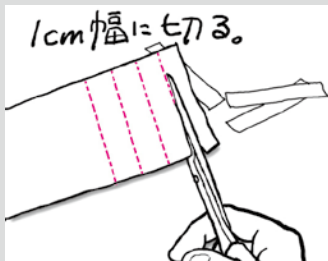


上下の穴が重ならないよう、ずらして開けるのがポイントです。

燃料は 「牛乳」の紙パックで



牛乳パックを折り目に沿って切り分けます。酒のパックは燃焼しにくくお勧めしません。



切り分けた4枚を1cm幅の短冊状にきざみます。牛乳3本分の紙パックが必要量です。

1センチより幅が太いと、ご飯が炊ける前に燃料切れに。1センチが最も燃料に適した幅です。

ご飯の炊き方

- 米と水の入った缶に、二つ折りにしたアルミホイルでぴったりフタをします。フタは、最後まで開けてはいけません。
- 火をつけた燃料（短冊）をコンロに一枚投入します。燃料が確実に燃焼するよう、様子を見ながら一枚ずつ投入します。
- 火が消えそうになれば、コンロの下側の穴から空気を送ってやります。
- 燃焼時間の目安は、水が沸騰するまで10分、炊飯15分、合計25分です。



「サバメシ」から学ぶ防災

「サバメシ作りは「災害で死なない」方法を学ぶきっかけに過ぎません。この他にも災害時に役立つものが無いか、それを考える契機に、ぜひサバメシにチャレンジしてみてください。



サバメシは、平成16年11月に内山庄一郎氏によって開発されました。
参考：国際サバメシ研究会 ホームページ：<http://www.sabameshi.com/>

きたひろお知らせ伝言板

問：問い合わせ先

保健・福祉
子育て

税金・年金
保険

きたひろ
ネット

消防・防災

生活・環境

産業

教育・文化
スポーツ

■除雪時のお願い

雪の季節を迎え、北広島町では地域ぐるみで秩序ある除雪を行いたいと考えています。除雪作業を円滑に行うため、次のような点について町民のみなさまのご協力をお願いいたします。

除雪の基準及び作業時間

積雪深15センチメートル以上になり、交通に支障が予想される時点を目安とします。

除雪の作業時間は原則として、午前5時から午後10時までです。自宅の前は自分で除雪を

除雪車は、沿道の一軒一軒の出入口を除雪しながら走ることはできません。各ご家庭の出入口は、みなさんの手で除雪してください。よう、ご協力をお願いします。

また、独り住まいのお年より宅などは、地域内で助け合い、除雪にご協力ください。

除雪車両作業中の注意について

①除雪車が作業中の場合、30メートル以内に近寄らないでください。除雪車両の前方10メートル以内は死角であり、雪の中の

砕石等の飛散もありえます。

②「右側走行除雪」も行います。

風向き、道路条件等で右側を走行しながら除雪を行う場合もありますので、徐行してください。

③除雪作業による物件破損、人身事故等が発生しましたら、次の

お問い合わせ先へ連絡してください。

問 国道及び県道

広島県西部建設事務所安芸太田支所

☎0826・22・0543

問 町道

建設課土木係

☎050・5812・1860

芸北支所産業建設課

☎050・5812・2112

大朝支所産業建設課

☎050・5812・8001

豊平支所産業建設課

☎050・5812・1124

※なお、一部の県道は町が管理しています。



■障害のある人の相談会

障害者手帳をお持ちの方、障害者手帳の取得を考えておられる方などを対象に、相談会を行います。

○手帳があるかどうかのサービスが利用できる？

○車イスを買うにはどうしたらいいですか？

○仕事ができなかなできない。何か方法はありますか？

○こんな事に困っているけどどうしたらいい？

など、日頃困っている事など、ご相談ください。

相談は、地域の身体障害者相談員・知的障害者相談員・障害者相談員が相談内容を聞き、専門家や専門機関等を紹介します。

相談は、無料です。相談者のお住まいの地域に関係なくどの会場でも利用できますので都合のよい会場へ、お気軽にご相談下さい。

日程

受付時間13時～15時30分

1月14日（金）役場本庁

1月21日（金）芸北文化ホール

2月18日（金）豊平保健福祉総合センターそよかぜ

2月25日（金）大朝保健センター

問 福祉課福祉係

☎050・5812・1851

■感染性胃腸炎を予防しましょう

感染性胃腸炎は、これから冬季に流行のピークがみられる感染症で、ノロウイルスやロタウイルスなど、ウイルス性のものが多く見られます。特に、ノロウイルスは非常に感染力が強いため、乳幼児や高齢者は、重症となることもあるため、注意が必要です。正しい知識を身につけてしっかりと予防しましょう。

感染予防の5原則

①食品は衛生的に取り扱い、十分に加熱調理しましょう。

②外から帰ったとき、トイレの後、調理の前、食事の前に、必ず石鹸で手を洗いましょう。

③嘔吐したものの、便で汚れたものには、直接素手で触れず、手袋を使って処理し、汚染箇所は次亜塩素酸ナトリウムで消毒しましょう。

④下痢のあるときは、シャワーだけにするか、入浴する順番を最後にし、お尻は石鹸をつけて、ていねいに洗いましょう。

⑤吐いたり、下痢症状があるときには、他の人とタオルなどを共用しないようにしましょう。

問 保健課健康増進係

☎050・5812・1853

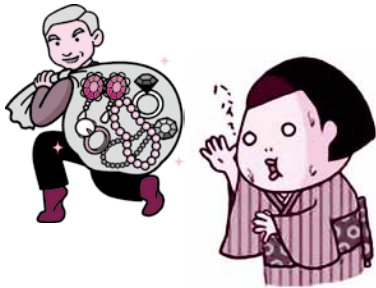
Stop

消費者トラブル

着物の訪問買収 本当の目的は…

「不要な着物を譲ってほしい」と女性から電話があり少し不安だったが「ちゃんとした人を行かせる」と言うので来てもらった。着物はざっと見ただけで今度は「貴金属を見せて」と言う。断ったがしつこく言うので見せたら、半ば強引に着物5点と貴金属を宝石箱ごと6万7千円で買い取られてしまった。

後になってとても後悔し、翌朝すぐにやめたいと申し出たが、既に手元にはないと言われた。



電話連絡したあとに来訪する訪問買収相談が増加しています。始めは買い取りを持ちかけますが本当の目的は「貴金属」ではないかと疑われるケースも目立ちます。電話では女性だったのに訪問してきたのは男性だったとか、部屋中を物色されたり、「手ぶらでは帰れない」と居直られたりなど、軽い気持ちで頼んだのに怖い思いをしたり強引な勧誘にあったりするケースが多く見られます。

業者が訪問する形態でも買い取りの場合はクーリング・オフができません。後になって「やめたい」と言っても「既に処分した」として取り戻せないことがほとんどです。

◎困ったときは、消費生活相談室へ!!
北広島町人権センター
(北広島町有田495-1)
0826-72-5571 [相談室専用]
050-5812-5020
毎週木曜日(祝日・年末年始除く)
10時~12時・13時~16時

■麻しん風しん(MR)混合予防接種
自分も、みんなも「はしかに
ならない!」「はしかにさせな
い!」ために、一人ひとりが確
実にはしか(麻しん)の2回の予
防接種を受けることが大切です。
対象にあたる方は、平成23年3
月31日までに早めに接種を受けま
しょう。
※対象者の方には、予防接種券を
送付しています。
問 保健課健康増進係
☎ 050・5812・1853
各保健センター

■まめマメ「笑顔」の写真募集!
「笑顔でまめに元気になろう」
のテーマで、笑顔の写真を募集し
ます。優秀作品には、記念品を進
呈します。募集作品は、まめマメ
きたひろしまの活動に活用させて
いただきます。
○応募は北広島町在住の方で一人
3点までに限ります。
○作品のプリントサイズは、キャ
ピネ判(2L)とします。
○メールでの応募も受けつけま
す。
○肖像権やプライバシーの侵害に

は十分ご注意ください。主催者
では責任を負いかねます。
○作品は返却しません。
各保健センターまたは役場保健
課にご応募ください。
応募締切 平成23年1月31日
問 保健課健康増進係
☎ 050・5812・1853
メールアドレス kenkou@town.
kitahiroshima.lg.jp

アザレアからのお知らせ

広告

☆アザレア千代田 新年会☆

平成23年1月4日から1月下旬まで(5名様より)

3500円コース 4500円コース 5500円コース

アザレアの年末・年始の営業について

12月31・1月1・2日休業 1月3日より営業

1月3日(月)アザレアセラミック湯 無料開放 11:00~19:30

アザレア千代田・千代田運動公園

お問い合わせ 0826-72-7500

福祉・子育て

年金・保険

きたひろ
ネット

消防・防災

生活・環境

産業

教育・文化
スポーツ



道の駅舞羅ロードに千代田 駅長全国公募！

道の駅 舞羅ロードIC千代田のさらなる発展を目指して、優秀な人材を広く全国に求めます。道の駅では現在、3年後の拡充（Ⅱ期整備）に向けて準備を進めています。新駅長には現在の道の駅の管理・運営をしながら、Ⅱ期整備の企画・準備業務にも加わり、リニューアルオープン後は新駅の駅長として活躍していただきます。

あなたの経験を活かしてビジョンを持って主体的に進めていただける方を歓迎します。

くわしくは役場産業課やハローワークへお問い合わせいただくか、インターネット上の「リクナビネクスト」をご覧ください。

問 産業課

☎ 050・5812・1857

採用年月日	平成 23 年 4 月 1 日（予定）
給与	月給 30～40 万（経験を考慮の上、決定。昇給あり） 賞与年 2 回 住居・通勤・扶養手当
勤務時間	午前 8 時～午後 7 時の間で実働 8 時間
待遇	社会保険完備
休暇	週休 2 日（曜日ローテーション） 夏季・年末年始休暇 慶弔・特別休暇 年次有給休暇
その他	町職員として採用（任期 3 年以内） ※任期満了後は、三セクなどの運営委託団体の役職員
募集期間	平成 22 年 12 月 22 日～ 平成 23 年 1 月 25 日 履歴書・職務経歴書を北広島町役場産業課に郵送、当日消印有効

保健・福祉
子育て

税金・年金
保険

きたひろ
ネット

消防・防災

生活・環境

産業

教育・文化
スポーツ

■農業委員会委員選挙人 名簿登録申請

農業委員会委員選挙人名簿登録申請書は、農業委員会委員選挙人名簿を作成するための重要な基礎資料です。該当する方は平成 23 年 1 月 7 日（金）までに必ず申請してください。

該当する方

- ① 平成 23 年 1 月 1 日現在、町内に住所がある 20 歳（平成 3 年 4 月 1 日以前に生まれた方）以上の方で、
- ② 10 アール以上の農地で耕作業務を営んでいる方
- ③ または、前記①に該当する方の同居の親族または配偶者で、耕作に従事する日数が年間おおよそ 60 日以上の方。

* 申請書は 12 月中旬に行政区域を通じて配布されます。

問 農業委員会事務局

☎ 050・5812・1857

■農地の実勢借賃の情報提供

標準小作料制度にかわり、農業委員会は農地法第 52 条で、借賃等の動向その他の農地に関する情報の提供等を行うこととされています。

については、本町における農地法第 3 条許可及び農用地利用集積計

画（平成 21 年 1 月 1 日～平成 21 年 12 月 31 日）を基に農地の実勢借賃の情報提供を行います。この賃借料価格については、北広島町のホームページに掲載していますので、今後の利用権設定等の参考にしてください。

問 農業委員会事務局

☎ 050・5812・1857

■工業統計調査をご協力を

経済産業省では、工業統計調査を平成 22 年 12 月 31 日現在で実施します。

本調査は、製造業を営む事業所を対象として、その活動実態を明らかにすることを目的として調査します。

本調査は、国の重要な統計調査であり、調査結果は国や地方公共団体の行政施策の重要な基礎資料として使われるほか、大学や民間の研究機関、小・中・高等学校の教材など広く利用されています。

統計法に基づき調査内容の秘密は厳守されますので、正確なご記入をお願いします。調査票は 12 月中旬に調査員が事業所を訪問し、配布します。

問 企画課企画調整係

☎ 050・5812・1856

>>> 〽〽〽

納期限

1月31日(月)

- 町県民税 [4期]
- 国民健康保険税 [8期]
- 後期高齢者医療保険料 [7期]

>>> Human rights

人権標語

てをつなごう
みんなでつくる
えがおのわ

平成22年度人権標語最優秀作品

>>> Population

人口と世帯

[11月末日現在] (): 前月比

人口	20,348人	(-12)
転入	40人	
転出	39人	
出生	17人	
死亡	30人	
世帯数	8,334世帯	(+7)



>>> Editor's postscript 編集後記

◆一年の計は元旦にあり、と言いますが正月休み中はほぼ何も考えずに過ごし、いつの間にか明日から仕事か!と驚くのが毎年の恒例行事になっています。今年こそは!

■お詫びと訂正

広報きたひろしま12月号に間違いがありました。申しわけありません。

4ページ「平成21年度決算における健全化判断比率など」の記事で、表の6段目「北広島町平成20年度決算」は「北広島町平成21年度決算」の誤りでした。お詫びして訂正します。

求人情報コーナー

12月8日現在 届出順

企業名	募集職種
医療法人 明和会	介護支援専門員、看護師(正・准)
医療法人社団 慶寿会 千代田中央病院	看護師(正・准)
ローソン 千代田インター店	店内接客
医療法人社団 せがわ会 千代田病院	看護師(正・准)、介護職
株式会社エポカフードサービス(アザレア千代田)	調理師・清掃・接客・配膳
医療法人社団 ともみの木会 大朝ふるさと病院	看護師(正・准)
有限会社 かわすみ	接客、商品管理
有限会社 新見仕出し店	調理補助、販売
とよひら小規模多機能ホーム	介護職
特別養護老人ホーム ゆりかご荘	看護師・介護職員
北広島町豊平病院	薬剤師
セブンイレブン 千代田インター店	店内接客
特別養護老人ホーム やまゆり	介護職
今井運送 株式会社	大型ウイング運転手
新広島ヤクルト販売株式会社 千代田センター	食品販売
千代田OGMゴルフ倶楽部	ホールスタッフ
へんぼこ茶屋	移動販売車での実演販売
八剣伝 千代田店	接客業
中国木材 株式会社	製材加工要員
広島北ホテル	バーテンダー・レストランスタッフ
株式会社大上自動車工業 千代田工場	電装工・塗装工
株式会社タック	交通誘導警備員
ガスト広島千代田店	接客・調理等
株式会社 玉屋金属	プレス工
株式会社 ひろし本店	調理補助・配達
美和運送 株式会社	運送業
有限会社 カーステーション織田	一般事務・自動車整備士
Excel そり(デオデオ大朝店)	修理・電気工事
有限会社 ハタヤ 千代田工場	印刷業
株式会社ダイケン広島支社	ホテル客室清掃・ホテル共用部屋清掃
焼肉 河九	調理
株式会社フレスタサックス店	レジ・品出し・商品のパック作業・調理
丸二 株式会社	製造
石橋飲料株式会社	接客業務・厨房助手など
郵便事業(株) 千代田集配センター	郵便配達
郵便事業(株) 大朝集配センター	郵便配達
株式会社ワークスタッフ 広島営業所	作業員
広島イーグル株式会社	管理購買業務・プレス加工及び検査・設備管理業務
株式会社クリエイティブ・エンジニア	検査員
株式会社ハートランドひろしま	サービス管理責任者(就労)
広島アルミニウム工業株式会社	清掃

* 広報紙発行日に、すでに募集が終了している場合もあります。

☎ 北広島町求人情報センター(企画課立地定住推進室内)
050-5812-1856
ホームページ <http://www.town.kitahiroshima.lg.jp/>



景色を覆い尽くした雪は真つ白で、柔らかな表面は何も描かれていない画用紙のようです。小学生の時、色鉛筆や絵の具の白は、いつまで経っても減らなかつたものですが、白い絵の具が光りを描くことができるを知った時、白という色がそれまでとは違う存在になったように思えます。

ウツギは「真つ白」という言葉が相応しい花です。葉の色が濃くなる芒種ぼうしゅの頃に咲くため、そう感じるのかもかもしれません。花弁は5枚あり、花は枝先に集まって、下向きに咲きます。道路端など明るい場所に生える落葉低木で、幹が伸び上がり、たくさんの細い枝が株のように広がるので、一斉に咲いた姿は眩まぼろしいばかりです。葉は対生し、裏面には星状毛せいじょうもうが密生して白っぽく見えます。花が終わると、丸い壺に蓋をしたような果実を付けます。果実そのものの色は地味なのです。

真白の花

高原からの花便り No.71

が、花の数だけ果実が実るので目を引き
ます。

空木うつぎの名は茎の中が空洞になっていることに由来します。同じスイカズラ科のタニウツギや、アジサイ科のノリウツギやコガクウツギなど、同じように茎が中空になるために「ウツギ」の名を持つものがあります。ウツギにはまた「卯の花」という別名もあります。卯月（旧暦4月）に咲くからとも言われますが、八幡高原では少し遅れて、梅雨に咲く印象があります。

白河の関に赴いた芭蕉は「卯の花の白妙に、茨の花の咲そひて、雪にもこゆる心地ぞする」と『おくのほそ道』に残しています。咲き競う白い花を見て雪の道中を思った芭蕉を真似て、雪が作ったまっさらな画用紙の上に、白い夏の花を思い描くのもまた、一興ではないでしょうか。

（雲北高原の自然館学芸員・白川勝信）