



広報

# げいほく

	にしかわ じゅんくん		いやがさこ だいすけくん		くもだに こうくん		こうげ まゆさん		へいま あやかさん
	みなみや たくしくん		いちかわ かずみさん		ふかい けいくん		ほんだ あやかさん		まきはら よしきくん
	やすもと ぎょうくん		よごぶち しおりさん		おがわ ともひろくん		ここの けいたくん		ここの まきあきくん
	たなべ ももこさん		みやもと りかさん		うえおく みさこさん		うえもと はづきさん		うめき みかさん
	おくだ みりさん		かみさこ あきほさん		ここの みちかずくん		さんおう ふみやくん		しもすぎ ひろみさん

おめでとう 新小学1年生

4月 町内5つの小学校  
に25名の新1年生が入学  
しました。





平成13年度当初予算等諸議案の議会提出に伴い、町長から平成13年度施政方針が発表されました。

### 平成13年度施政方針

平成13年度の町政運営にあたっては、内外ともに厳しい環境を認識しながら、時代が求めている課題を的確にとらえ総合化、重点化につとめ新たな世紀の飛躍につなげる年と位置づけて課題の解決に取り組んで参りたいと考えております。

「住みたい、住んでよかった町づくり」の実現

「中山間地域活性化集落生活拠点整備モデル事業」は残すところこの一年となります。施策の総合化、重点化の事業主旨をふまえ、これまでの事業の成果、効果等を検証し、芸北町第三次長期総合計画、芸北ときめき21プランの理念を基底に据え、仕上げに向け事業の促進に努力して参ります。  
こうした中で、国の採択をうけました田園空間博物館整備事業も三年目にあたり、美和東文化センターの改築工事を主な内容として、新年度もこれに取り組んで参ります。

少子化社会における幼児保育問題への取り組み

昨年4月美和地区三校統合により、新しく「美和小学校」が開校しました。これに引き続き課題となっておりました幼児保育問題について、将来的見地に立った施設等の在り方、また子育て支援のニーズに応えるため芸北小学校隣に認可保育所「芸北つくし保育園」4月11日に開所します。  
保護者、地域の皆さんの支援を得ながら行政と職員が一丸となつて所期の目的が達成できるよう努力します。

地方分権型社会に向けた

新たな時代への対応

近年の情報通信技術の進歩、少子高齢化の進展、経済のグローバル化等、新たな社会の変動と住民のニーズの多様化の中で、新しい自治、真の豊かさが求められる時代が到来しています。地方分権が推進されるなかで、自治体の自己決定、自己責任の自立システムの構築が急がれます。広域行政の推進、町村合併の論議等新たな課題が時間を置かずして、これの対応と住民説明を必要としております。本町の将来に誤りなきようこれに対し行政としての進めかたをまとめ、先ずは町民に対し情報の提供と意向の把握に務めます。

# にあふれ、 躍動する芸北 の構築を めざして



さつきヶ丘保育所入園児のみなさん

# 生き生きと活力 二十一世紀の礎

## 【平成13年度予算編成方針】

本町の財政状況については、公債費をはじめとする義務的経費が増加傾向を呈し、一方では税収入をはじめとする一般財源、その中でも特に大きなウエイトを占める地方交付税は基準財政需要額の減少、加えて昨年十月の国勢調査人口結果の影響で大幅な減額を余儀なくされるなど、一層厳しい財政環境となっており、更には、昨年四月地方分権一括法が成立し、地方分権推進の基本理念である国と地方公共団体とが分担すべき役割を明確にし、地方公共団体の自主性及び自立を高め、個性豊かで活力に満ちた地域社会の実現が求



められ、こうした視点での施策展開がますます期待されております。

このため、新年度の予算編成に当たっては、引き続き財政の健全化と行政改革の推進が最重要課題であることの認識にたつては、徹底した事業の見直しによる歳出削減と財源確保、公債費負担の抑制に配慮した公共事業の実施などに留意しながら、主要なプロジェクトについても優先度、熟度などを見定めながら施策の厳選と財源の重点配分を行い、また特に昨年度からスタートした農業基本法の下での地域農業確立へ向けた対策や介護保険制度での事業等、新たな制度へ向けた施策の着実な展開を心掛けました。

## 中高連携教育の振興

平成11年度から文部省の委託を受け、実践研究を続けておりました県立加計高等学校芸北分校と芸北町立芸北中学校の「中高一貫教育推進校」の研究成果が認められ、この程この成果に基づき正式に平成13年度から「連携型中高一貫教育校」として設置されることになりました。

効果としましては、中高6年間一貫した教育活動が可能となり教員交流を積極的に進めることにより生徒の個性を一層伸ばすことができ、また、地域の活性化にも資することになるものと期待しています。本町の中・高二校が指定を受けたことを町民の皆さんと共に誇りに思うとともにこれに対し一層の支援をして参りたいと考えます。

## 集落再編に向って

平成9年の芸北町行政改革大綱の提言に盛り込まれている自治組織の強化を計るための集落再編に向けた検討をおこなってまいります。近年の人口構造の変化などによって集落の機能、自治活動の維持や運営困難な状況や広域行政、町村合併論議等々で自治の強化、更には地域活力の持続性を高めるため専門懇話会を設置して、想定されるパターンへの検討を進め、地域の皆さんの論議を呼び起こし、集落再編の促進に繋がりたいと思えます。

# 平成13年度の主要事業を紹介します。

平成13年度の主要事業は、次のとおりです。芸北町第3次長期総合計画の施策体系にそってご紹介します。(◎は新規事業です。)

## ◇あすへの飛躍を支える基盤づくり

- 道路交通網の整備 1億9,500万円
- 平成11年度発生災害復旧事業 3,725万円
- ◎中山間地域総合整備事業（広域連携型）
  - ・安芸しょくの郷地区ホームページ作成 307万8千円

## ◇個人を尊重し支えあう “共育・共生”のまちづくり

- 就学前医療費無料対策事業 354万5千円
- 就学前児童手当支給事業 680万円
- チャイルドシート購入費補助 15万円
- 芸北町保育所運営費補助 240万5千円
- 高齢者能力活用協会補助 200万円
- 心身障害者就労促進事業補助 206万4千円
- 介護予防生活支援事業 1,784万1千円
- ◎障害者福祉計画策定 351万6千円
- ◎保育所通園費補助 185万円
- 精神障害者就労促進事業補助 119万4千円
- 暮らしの中の人権教育推進事業 202万円

## ◇町民と行政との共働による力強い まちづくり

- ふるさと自慢運動推進支援 260万円
- ◎集落再編検討懇話会設置 34万8千円
- 芸北町議会議員一般選挙 455万9千円
- 山県郡広域行政推進研究費 84万8千円

## ◇創造性豊かな人と個性ある文化を 育むまちづくり

- 新学習指導要領移行設置事業
  - ・わがまちの教育支援事業 330万円
- 国際化推進
  - ・外国語指導助手招致事業 463万2千円
- 情報教育の環境整備事業
  - ・第3次コンピュータ新整備事業 354万4千円
- 学習活動支援整備事業
  - ・文化ホールパソコン教室 175万5千円
- ◎子育て講座 33万円
- ◎中高連携教育振興助成金 100万円
- ◎スノースポーツ選手育成支援及び施設整備 250万円
  - ・スノースポーツ選手育成基金
  - ・クロスカントリーコース工事

## ◇にぎわいと豊かさ高める 活力ある産業のまちづくり

- 中山間地域等直接支払事業 4,200万円
- 地域農業経営確立指導者設置事業 216万円
- 水田農業経営確立対策全国とも補償 598万9千円
- 新規就農者経営確立支援事業 425万円
- ◎新世紀農林業活性化推進事業 60万円
- 地域資源活用施設整備事業  
(電気事業特別会計) 7億1,186万5千円
- 生き生き暮らしの博物館  
「芸北 高原の自然館」展示室整備 2,200万円

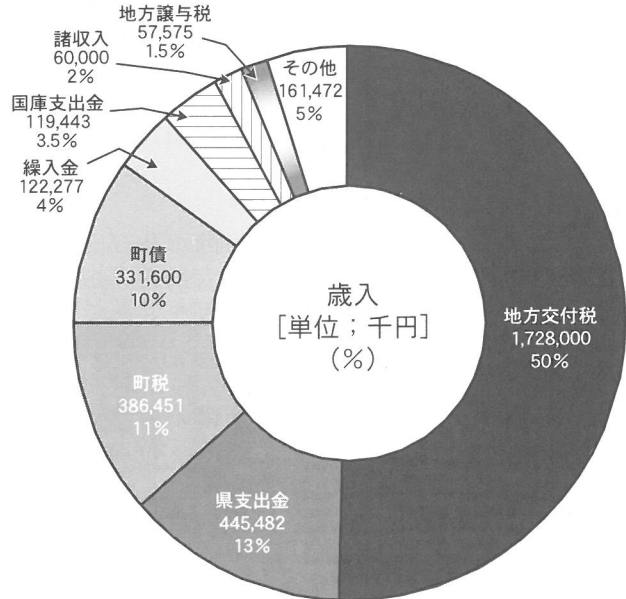
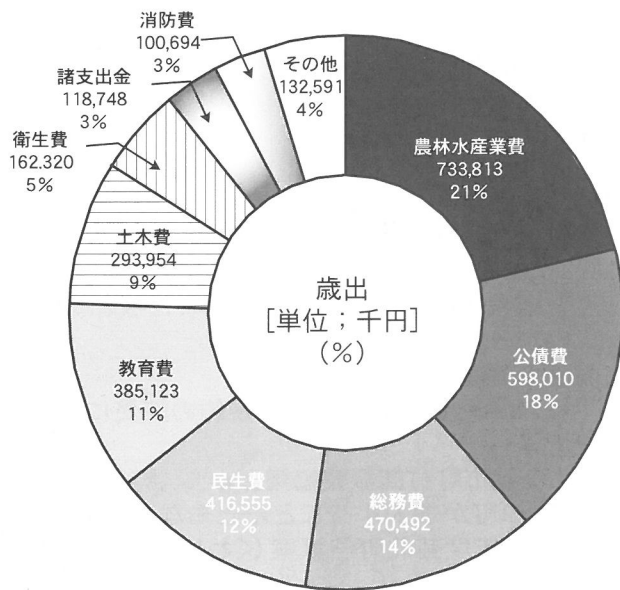
## ◇自然と共生する安全で快適な まちづくり

- 簡易水道事業 2億7,830万円
- 農業集落排水事業 9,160万円
- 田園空間博物館整備事業 1億4,524万円
  - ・美和東文化センター改修
  - ・亀山八幡神社前広場整備
  - ・大利城跡地整備
  - ・大暮製鉄所跡地整備
- ◎自然観察ガイド養成講座 40万円



# 平成13年度の予算がきまりました！

一般会計予算額 34億1,230万円（前年度比19.7%減）



## 各会計予算額 (単位；千円)

会計名	平成13年度	平成12年度	比較	
一般会計	3,412,300	4,247,000	△834,000	
国民健康 保険特別 会計	事業勘定	303,341	304,001	△660
	雄鹿原診療所	189,604	183,409	6,195
	八幡診療所	43,933	45,395	△1,462
	歯科診療所	38,055	41,872	△3,817
介護保険特別会計	288,600	249,608	38,992	
老人保健特別会計	614,080	584,400	29,680	
簡易水道事業特別会計	278,300	360,374	△82,074	
農業集落排水事業特別会計	91,600	174,400	△82,800	
電気事業特別会計	711,865	71,100	640,765	
計	5,971,678	6,261,559	△289,881	

## 町民一人あたりに使われるお金は、1,077,455円

一般会計予算を4月1日現在の人口3,167人で割って一人あたりに換算してみました。

<b>農林水産業費</b> 農林業の振興に  231,706円	<b>公債費</b> 町の借金返済のために  188,825円	<b>総務費</b> 町財政の管理や 住民サービスなどに  148,561円	<b>民生費</b> 福祉を充実するために  131,530円	<b>教育費</b> 学校、社会教育の充実に  121,605円	<b>土木費</b> 道路、橋などの整備に  92,818円
<b>衛生費</b> 保険活動やごみ処理、 環境整備などに  51,254円	<b>消防費</b> 消防事業に  31,795円	<b>災害復旧費</b>  13,476円	<b>議会費</b> 議会運営のために  20,230円	<b>商工費</b> 商業の振興や観光開発などに  7,699円	<b>その他</b> 労働費など 37,956円

議会  
報告

# 第16回定例会

芸北町議会第16回定例会が、3月2日に招集され、会期を19日までとして審議が行われました。今回提出された議案は、条例案件21件、予算案件14件、工事請負契約の変更2件、規約の変更に関する協議1件と議会発議1件、意見書2件でした。審議の結果原案どおり可決承認されました。

## 1. 条例の制定

### \* 芸北町情報公開条例

→行政文書の公開を請求する権利を明らかにするもの。

### \* 芸北町個人情報保護条例

→町の機関が保有する個人情報の開示及び訂正を求める権利を明らかにし、個人情報の取り扱いに伴う個人の権利利益の侵害を守ることを目的とするもの。

### \* 芸北町立芸北つくし保育園設置条例

→川小田に建設された認可保育所園の設置に関するもの。

### \* 芸北 高原の自然館設置及び管理条例

→八幡に建設された「芸北 高原の自然館」の設置・管理に関するもの。

### \* 芸北町スノースポーツ振興基金の設置及び管理に関する条例

→スノースポーツの振興を図るための事業経費の財源に充てる目的で基金を設置するもの。

### \* 職員の再任用に関する条例

→職員の再任用制度を規定するもの。

## 2. 条例の一部改正

### \* 職員の勤務時間、休暇等に関する条例の一部改正

→再任用短時間勤務職員の勤務時間や休暇に関するもの。

### \* 職員の育児休業等に関する条例の一部改正

→再任用短時間勤務職員は適用外とするもの。

### \* 職員の給与に関する条例の一部改正

→再任用短時間勤務職員の給与に関するもの。

### \* 議会の議員の報酬及び費用弁償等に関する条例の一部改正

→職員の給与に関する条例の一部改正に伴うもの。

### \* 特別職の職員で非常勤のもの報酬及び費用弁償に関する条例の一部改正

→特別職の職員で非常勤のものに嘱託保育園長・介護保険運営協議会委員・情報公開審査会委員・個人情報保護審議会委員・環境保全審議会委員を加えるもの。

### \* 芸北町税条例の一部改正

→国の省庁再編にともない字句を変更するもの。

### \* 芸北町分担金条例の一部改正

→農業集落排水事業の分担金を1排水施設当たり、新設分を308,000円、既設浄化槽分を208,000円とするもの。

### \* 芸北町手数料徴収条例の一部改正

→7月1日から、公簿、公文書の謄本、抄本又は図面の謄写手数料を徴収しないこととする。ただし、コピー代実費は必要です。

### \* 芸北町立幼稚園設置及び管理条例の一部改正

→幼稚園の月額授業料を、4.5歳児は5,900円、3歳児は7,100円とするもの。

### \* 芸北町へき地保育所設置条例の一部改正

→めぐみ保育所閉所に伴う条例の整備。

### \* 芸北町博物館使用料条例

→入場料を徴収する博物館に「芸北 高原の自然館」を加えるというもの。

### \* 芸北町消防団員の定員、任免、給与、服務等に関する条例の一部改正

→消防団員の定数213人を180人に改めるというもの。

## 3. 協議事項

### \* 芸北広域市町村圏振興協議会規約の変更に関する協議

→芸北広域市町村圏振興協議会から、吉和村が脱退し、向原町が加入することにもなるもの。

## 4. 平成13年度芸北町予算案(くわしくはP2~5を ごらん下さい)

### \* 平成13年度芸北町一般会計予算

### \* 平成13年度芸北町国民健康保険特別会計予算

### \* 平成13年度芸北町介護保険特別会計予算

### \* 平成13年度芸北町老人保健特別会計予算

### \* 平成13年度芸北町簡易水道事業特別会計予算

### \* 平成13年度農業集落排水事業特別会計予算

### \* 平成13年度芸北町電気事業特別会計予算

## 5. 工事請負契約の変更2件

### \* 河川災害関連工事普通河川苅屋形川1工区工事の請負金額変更

→7,980万円を8,468万2,500円に変更

### \* 田園空間整備事業「生き生き暮らしの博物館」新築工事の請負金額変更

→9,397万5千円を9,155万6,850円に変更

## 6. 平成12年度補正予算案

(単位:千円)(△は減額)

会計区分		補正額	計
一	一般会計	58,924	4,546,479
国民健康保険 特別会計	事業勘定	13,075	333,404
	雄鹿原診療所	362	186,596
	八幡診療所	△1,500	44,226
	歯科診療所	組み替え	
介護保険特別会計		2,144	253,863
老人保健特別会計		17,207	603,357
簡易水道事業特別会計		5,270	386,607
農業集落排水事業特別会計		△1,881	220,519
電気事業特別会計		422	334,832

## 7. 決議1件

### \* 可部線の存続を求める決議

## 8. 意見書2件

### \* 障害を事由とする欠格条項に関する意見書

### \* 介護保険制度実施に伴う介護サービス基盤の充実強化を求める意見書



# 新たな気持ちで21世紀の町づくりに臨みます

芸北町議会議員一般選挙が行われ、新人ひとりを含め、12人の議員が決定しました。

任期満了に伴う町議会議員一般選挙が、4月3日告示され、4月8日に投票が行われました。今回の選挙には、定数12に対し、現職11人と新人2人が立候補し、熱い戦いが繰り広げられ、次のとおり12人の顔ぶれが決定しました。当選された議員のみなさんを紹介します。敬称は略させていただきます。(紹介届出順) **【①氏名(年齢) ②住所 ③所属・前歴】**



①久茂谷美保之(41才)  
②荒神原104  
③無所属・現職



①松田 實(64才)  
②川小田398  
③社会民主党・現職



①松本 建祠(72才)  
②才乙913  
③無所属・現職



①沖田 昌彦(63才)  
②土橋638-3  
③無所属・現職



①藤堂 修壯(52才)  
②小原223-1  
③無所属・現職



①村竹 和彦(62才)  
②細見281  
③無所属・新人



①上本 義基(68才)  
②川小田896  
③無所属・現職



①中束 悠介(62才)  
②雲耕739  
③無所属・現職



①齋藤 巖(72才)  
②東八幡原1501-2  
③無所属・現職



①清見 善憲(64才)  
②溝口1866-1  
③無所属・現職



①中野 雅司(65才)  
②移原155-1  
③無所属・現職



①平石 隆夫(63才)  
②米沢508  
③無所属・現職

投票所名	当日有権者数(人)	投票者数(人)	投票率(%)
八幡高原センター	358	332	92.74
雄鹿原小学校屋内運動場	498	468	93.98
橋山老人集会所	34	32	94.12
空城集会所	12	11	91.67
板村ふれあいプラザ	62	57	91.94
川小田集落センター	239	219	91.63
細見中集会所	213	201	94.37
才乙集会所	149	140	93.96
雲月ふれあいセンター	234	216	92.31
土橋生活改善センター	80	74	92.5
移原公民館	217	188	86.64
おおぐれ交流施設 清流の家	124	122	98.39
小原コミュニティセンター	115	107	93.04
美和東文化センター	221	206	93.21
大谷老人集会所	19	18	94.74
計	2575	2391	92.85

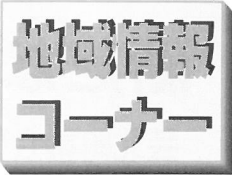
## 投票率は前回より低め

今回の選挙は、最も身近な選挙とあって、不在者投票120を含め、投票総数2,391票で投票率は92.85%と町民の方々の関心の高さを表すものでした。しかしこれは、1993(平成5年)に行われた町議会選挙の投票率96.11%を3.26%下回る結果となりました。(前回は無投票)

## 各地区の部落総代さんを紹介します。

芸北町部落総代設置規則に基づく部落総代さんが、改選などにより次のとおりとなりましたので、紹介します。(敬称略、☆印は総代会長さんです。)

今回、八幡地区では地区の再編が行われ、以前の1区から5区が「八幡上」、6区から10区が「八幡下」の2つの部落に変わりました。これまでの区は班となります。



地区	総代氏名	世帯数	地区	総代氏名	世帯数	地区	総代氏名	世帯数
八幡上	今田 則雄	87☆	板村	村竹 武文	23	移原	政屋 一吉	66
八幡下	河野 政邦	70	奥中原	岡本 栄吉	23	米沢	岡田 芳英	21
雲耕	豊田 正角	27☆	川小	片桐 武信	79	大暮上	水迫 昭十	23
亀山	深井 幸介	34	細見	村竹 千秋	85	大暮下	川口 幸雄	27
大元	杉本 俊忠	13	才乙	藤澤 通	57☆	小原	野村 欣治	46
政所	竹板 正人	19	大利	河野 隆晴	11	溝口1区	長広 修	27
中祖	中祖 信雄	45	南門原	上藤 徳雄	14	溝口2区	宮本 清春	21
荒神	小田 一雄	43	苅屋形	酒井 裕二	20	溝口3区	高畑 巖	29
吉見坂	深井 進	5	草安	河野 弘	23	溝口4区	落合 一幹	22
橋山	斉藤 茂明	11	奥原	倉橋 博之	27	高野	上迫 文男	28
空城	斉藤 勝政	5	土橋	小川 和夫	25	大谷	上手 久男	7

## 消防団員定数を変更しました

芸北町の消防団員の定員、任命、給与、服務等に関する条例が改正になりました。

芸北町消防団は、昭和47年4月1日定数等の再編を行い、現在の213名で活動を続けてきました。今回、消防施設の近代化及び常備消防(山県西部消防組合)の設置、人口・戸数の減少、また一昨年の消防団の班編成変え等に伴い、平成13年4月1日から定数が180人となりました。なお、各分団の編成は以前と同じ6分団制で行っています。

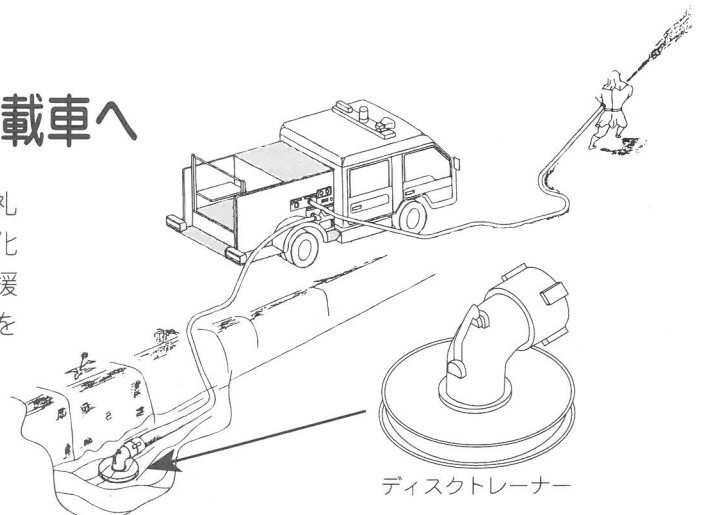
分団	地域区分	再編後定数
1	溝口枕・2区・3区・4区	17
2	高野・大谷・移原・米沢・小原・大暮上・大暮下	34
3	細見・板村・奥中原・川小田	35
4	才乙・大利原・南門原・苅屋形・草安・奥原・土橋	32
5	橋山・吉見坂・空城・政所・中祖・荒神原・雲耕・亀山・大元	36
6	八幡上・下	26
		180

## 芸北町消防後援会からお知らせ

### ディスクトレーナーを各分団積載車へ

平素は、本町消防団の後援についてご高配を賜り厚くお礼申し上げます。本会も皆様方のご協力により、消防団の強化育成応援を続けていますが、昨年お寄せいただいた消防後援会費で各分団積載車に「ディスクトレーナー(吸水管)」を配備支援いたしました。

この「ディスクトレーナー」により、以前の吸水管では水位が50cm以上必要でしたが、この器具により水深20cmから吸水可能になります。



ディスクトレーナー



# 芸北町の平成13年度行事予定

この予定は、諸般の事情により変更されることがあります。

月 日	曜日	行事内容名称等	開催場所	お問い合わせ等
5月 1日	火	芸北 高原の自然館仮オープン	芸北 高原の自然館	総務課
6日	日	土橋・雲月地区簡易水道給水開始		建設整備課
13日	日	春のうづつき若草まつり	雲月山	産業振興課
20日	日	さわやか森林の朝市オープン	オークガーデン	産業振興課
	日	あまご釣り大会	小原・大暮	産業振興課
6月 3日	日	近県中学親善バレーボール大会	海洋センター	海洋センター
16日	土	消防夏期訓練	海洋センター	総務課
24日	日	芸北町民グラウンド・ゴルフ大会	大佐スキー場	海洋センター
	日	神楽研究発表大会	文化ホール	文化ホール
27日	日	植樹祭 (ライオンズクラブ)	オークガーデン	産業振興課
未定		芸北町民ゴルフ大会	金城カントリークラブ	海洋センター
7月 8日	日	芸北町ビーチボールバレー大会	海洋センター	海洋センター
14日	土	2001健康・福祉まつり	ホリス	ホリス
	日	消防ポンプ操法大会	海洋センター	総務課
15日	日	クリーン太田川	全町	建設整備課
未定		土用市WITHかぐら、すねほしまつり	ふれあい広場	産業振興課
未定		参議院選挙		総務課
8月14日	火	成人式	文化ホール	文化ホール
未定		芸北ジュニアローラースキー大会	雄鹿原	海洋センター
未定		芸北町体協ソフトボール大会	海洋センター	海洋センター
未定		芸北町少年スポーツ大会	海洋センター	海洋センター
9月 2日	日	八幡高原聖湖マラソン大会	八幡	産業振興課
22日	土	乙九日炎の祭典	亀山八幡神社	産業振興課
未定		芸北町体協バレーボール大会	海洋センター	海洋センター
10月13日	土	町民あるけあるけ大会	臥竜山麓公園	ホリス
21日	日	西中国こども神楽大会・秋祭り	ふれあい広場(予定)	総務課・文化ホール
11月18日	日	町民芸能発表大会、芸北分校学校祭	文化ホール	文化ホール
		太刀納め神楽	宮瀬神社	産業振興課
未定		B&G会長杯ビーチボールバレー大会	海洋センター	海洋センター
未定		芸北町民ゴルフ大会	金城カントリークラブ	海洋センター
未定		広島県知事選挙	—	総務課
未定		農業集落排水整備事業川小田地区竣工式	川小田	建設整備課
12月 2日	日	芸北町スポーツ少年団剣道交歓大会	海洋センター	海洋センター
4日	火	いのち・愛・人権展 (~10日)	文化ホール	文化ホール
未定		人権講演会	文化ホール	文化ホール
1月 6日	日	消防出初め式	文化ホール	総務課
2月 3日	日	山県郡・芸北町スキー大会	銀嶺スキー場他	海洋センター
3月 9日	土	健康・福祉講演会	文化ホール	ホリス
14日	木	B&G会長杯室内ゲートボール大会	海洋センター	海洋センター
未定		農業委員会一般選挙	—	総務課



# 遊びに来てね！芸北つくし保育園（電話 5 - 0875）

## 新しくできた保育園を紹介します。

### 具体的活動

いきいきとして心豊かな子どもをめざして！

（今を最もよく生き、望ましい未来を作り出す力の基礎を培う）

☆元気にのびのびと遊びながら、豊かな感性を育てていきます。

☆たくさんのお友だちとかわり、楽しく遊べる子どもに育てていきます。

☆何でも、最後までねばり強く取り組んでいく子どもに育てていきます。



### 特色

つくしのように群になってたくましく育ち合うところ

○多様な連携による交流を図り、多彩な人間関係を作ります。

・園庭開放や諸行事を子育て支援センターと一緒にいきます。

・芸北分校、ふれあいサロン等と異世代との交流をします。

勤めながら育児をしている保護者の支援をします

○保護者との綿密な連携を図り、保護者の育児支援、就労支援をします。

### 職員構成



（敬称略）

園長：浄謙 恭子

保育士：安本 美和

：橋詰 麻美

：梅本 睦子

：茅ヶ迫 弘恵

調理士：吉川 邦子

管理栄養士：奥田 百合絵

栄養士：竹村 智恵子

子育て支援センター職員

：酒井 近衛

○朝7時から夕方7時まで、4人の保育士がローテーション（時間差出勤）で保育につきます。

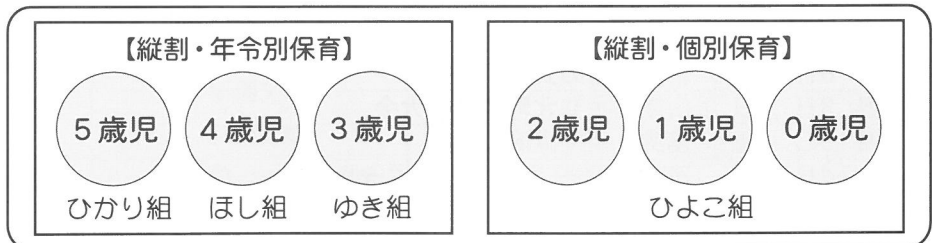
○嘱託内科は雄鹿原診療所の吉見先生、歯科は芸北歯科診療所の木村先生です。

### 通園方法

○原則として保護者の送迎です。4歳以上はバス通園も可能です。

○通園距離2km以上の場合は、通園の補助を致します。毎日バス利用の場合は、定期券が支給されます。

### 保育パターン



混合保育（全園児一緒）

### 保育園の一日

	7:00	8:30	10:00	11:30	13:00	15:00	16:00	18:00	19:00		
0～2歳児	登園	遊び	間食	遊び	給食	午睡	間食	降園準備	降園自由遊び	間食	延長保育
3～5歳児	登園	遊び	表現活動	給食	午睡	間食	降園準備	降園自由遊び	間食	延長保育	





◀木を生かした  
幼児保育室



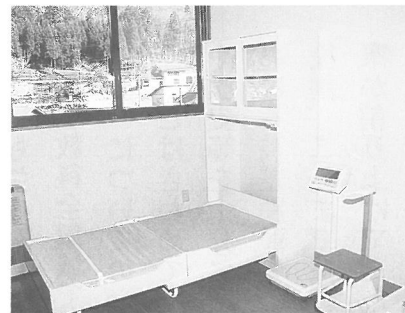
▲明るい乳児・ほふく室



▲かわいい便器のトイレ

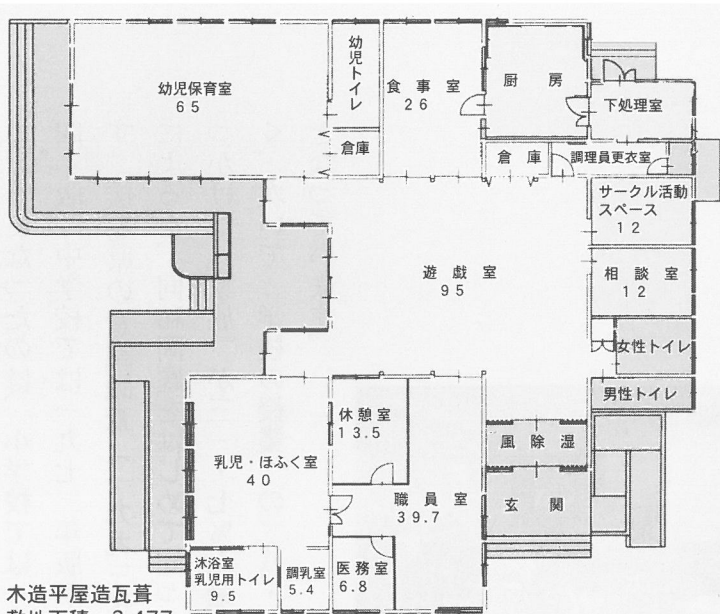


▲衛生的な調乳室



▲職員室隣には医務室も

芸北つくし保育園平面図



木造平屋造瓦葺  
 敷地面積 2,477  
 延床面積 412

並設された

“子育て支援センター”は  
 こんなところです。

目的

子育てする親への支援  
 子どもが健やかに成長し自立するまでの支援

具体的活動

- ・子育て相談…0歳から自立するまでの青年期、特に乳幼児期の子育て相談  
 火・木・金曜日に開催、電話相談は随時応じます。
- ・町内各機関との連携…保育所・幼稚園・海洋センター幼児体操教室、  
 ホリスティックセンターなかよしクラブとの連携
- ・子育てセミナーの開催…保育所・幼稚園・小学校と連携して開催

☆どんなことでもお気軽にご相談下さい。 電話 5-0882

# 『いのち』のシリーズ

子どもたちは同和問題について学んでいます

学校の教科書から

教育委員会

No. 58

最近のテレビや新聞のニュースで、現在作成中のある教科書をめぐる問題が取り上げられています。その教科書の歴史認識について中国や大韓民国などアジア諸国から批判を浴びています。ところで教科書に部落問題に関する記述がなされるようになったのは、小学校では一九七四年版、中学校では一九七二年版からです。広島県の意識調査（一九九三年度）によると、同和問題をはじめて知ったきっかけは「家族」が三一・七%と最も多く、次いで「学校の授業」の二八・三%となっています。

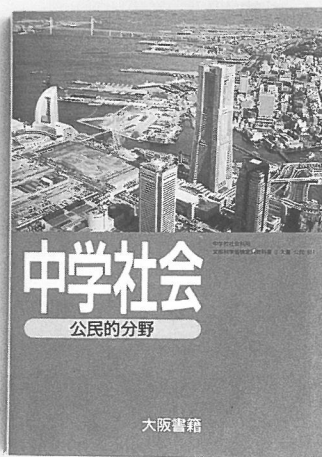


では、子どもたちは実際どのような部落問題について学んでいるのでしょうか。

広島県教育委員会は『同和教育行政施策の方針』（一九七〇年）の中で、その目的を「部落差別の根絶を期し、同和地区児童・生徒に対する進路の保障につとめるとともに、全ての県民に対して人権尊重の自覚をたかめ、差別に対する科学的認識を深め：後略：」と明記しています。差別に対する科学的認識とは、部落差別がどのように作られたのかその歴史・社会的背景を理解し、差別の実態を正しくとらえ、それがどのような問題を生起させ、そのことが自分とどのように関わっているかを認識することです。そして、同和問題解決のための道筋を具体的な事実に即して学習することです。その方針ののっとり、各学校では同和教育基本方針を策定し取り組みをすすめています。もちろん、同和教育は学校の教育活動全教科全領域で行うものですが、「部落史」についての学習を正しく進めていくことはきわめて大切です。地域の実態や歴史等を十分に把握しながら、近世における被差別民衆の果たしてきた社会的役割、これまで抹殺されてきた被差別民衆が創り上げてきた文化、差別に対して一貫して闘い続けている被差別民衆の生

き様など、地域に根ざした教材化を進めることも急務となっています。

小・中・高等学校の教科書には、資料とともに、部落差別の始まりから現在なお部落差別が存在していることが明確に取り上げられています。[資料①]



資料① 中学校の教科書



その内容は、差別を利用して人を支配してきたからくり、その差別と闘いながらたくましく生き抜いてきた人の生き様などです。たとえば、明治維新の政策「四民平等」についてみると、小・中・高ともに「いわゆる解放令」の意義を取り上げ学習するようになっていきます。「資料②」その内容は、年齢があがるにつれてよりくわしくなっています。ほんの一例を挙げましたが、小・中・高の教科書を比較してみると全体的にそのようなことがいえます。つまり、子どもたちは、学校教育の中で「部落史」について何度も学び、発達段階に応じて認識を深めているということです。

前出の意識調査では、同和問題への取り組みについて、若年層ほど「積極的に行うべき」が多く「あまりやらないほうがいい」をはるかに上回っています。子どもたちが学校でいくら学んでも、大人の誤った見方・考え方によってゆがめられることは容易です。

「同和問題とはどんなこと？」等質問されたとき、おとなは子ども達の疑問をしつかり受け止めて、子ども達の考えを確かめながら正しく答えていく必要があります。そのためには、学校同和教育と社会同和教育が一体となって前進していかなければなりません。

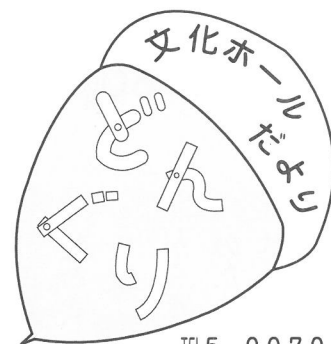
### 資料② 芸北町で使用している教科書の記述

高等学校	中学校	小学校	出典・小単元名
<p>「詳細日本史B」 (山川出版社) 「四民平等」形式的な解放令</p>	<p>「中学社会歴史的分野」(大阪書籍) 「中央集権国家の成立」 四民平等と新しい身分</p>	<p>「小学社会6年上」 (大阪書籍) 「明治維新」新政府の改革と四民平等</p>	<p>教科書の記述の抜粋</p>
<p>維新政府は、天皇のもとで四民平等のたてまえをとることや外国への体裁、それに民間からの建議などもあって、一八七一年(明治四)年八月、今後は、賤民の身分・職業を平民と同様に取り扱うという解放令を布告した。かねてこうした動向を察知していたこれらの人びとは大いに喜び、平民なみの取扱いを要求する動きが各地で起こった。いっぽう、西日本各地では解放に反対する農民一揆も起こった。</p> <p>政府が解放令を出したことの意義は大きかったが、それのみならず十分な施策は行われなかった。皮革業の自由化や納税・兵役・教育の義務づけなどで、これらの人々の生活は苦しく、ことに結婚や就職などの差別が根強く続くことになった。</p>	<p>一八七一年には、「えた」や「ひにん」などの身分を廃止するという布告(「解放令」)も出されました。四民平等は、民衆の願いにこたえるものでしたが、政府にとつても、兵役などで国民の協力を得るために必要なことだったので、そのいっぽうで政府は、天皇の一族を皇族、もとの公家と大名を華族、武士を士族、農民・町人を平民として、天皇を中心とする新しい身分を作りました。華族や士族には、初めは政府から俸禄が、のちには一時金として公債があたえられました。しかし、もとの「えた」や「ひにん」などの身分の人々は、生活改善の施策も受けられず、職業上の権利を失ったうえに、他の人々と同様、兵役や教育費の負担を加えられ、職業・結婚・居住地などでの部落差別も根強く残されました。そこで、「解放令」をきっかけに、寄り合いや祭礼への参加、対等な交際の要求など、差別からの解放を求める動きが各地に起こりはじめました。</p>	<p>農民や町人からも差別された人々も平民となりました。(「解放令」)しかし、政府の差別をなくす積極的な政策がなかったこともあり、結婚や就職など、日常生活での差別はなくなりませんでした。そこで「解放令」をきっかけに、自ら解放を求める動きを各地で起こしました。</p> <p>男女の平等についても、女性の地位を低くみる考えやならわしは、明治時代になつてからも根強く残りました。</p>	

## 文化ホール図書から 新着図書をご紹介します。!

読みたい本がありましたら、文化ホールにご連絡下さい。  
県立図書館からも借りることができます。

図書名	著者/出版社	出版社
野鳥観察図鑑	杉坂学	成美堂出版
山里にダムがくる	菅聖子	山と溪谷社
IT革命のカラクリ	月尾嘉男 田原総一郎	アスキー
うちのお寺は浄土真宗	藤井正雄	双葉社
日本の戦争	田原総一郎	小学館
遠い「山びこ」	佐野真一	文芸春秋
この子らを世の光に	京極高宣	NHK出版
新特産シリーズソバ	本田裕	農文協
四国情死行	西村京太郎	講談社
全力投球	大野豊	宝島社文庫
十七歳	井上路望	ポプラ社
どすこい	京極夏彦	集英社
時宗巻の舌	高橋克彦	NHK出版
四季・亜紀子上	五木寛之	集英社
四季・亜紀子下	五木寛之	集英社
私の好きな悪い癖	吉村昭	講談社
ファイト!	武田麻弓	幻冬舎
はちまん上	内田康夫	角川書店
はちまん下	内田康夫	角川書店
ライオンハート	奥田陸	新潮社
火の山山猿記上	津島祐子	講談社
火の山山猿記下	津島祐子	講談社
あした命はもっと輝く!	田村章	光文社
【親鸞】	三國連太郎	法蔵館
ハンニバル(上)	T・ハリス	新潮文庫
ハンニバル(下)	T・ハリス	新潮文庫
顔上巻	シドニイ・シエルダン	アカデミー出版
顔下巻	シドニイ・シエルダン	アカデミー出版
野生のティッピー	ジャヴィ・ロバールアラン・ドゥグル	小学館
朗読者	ベルハルト・シュリンク	新潮社



TEL 5 - 0070  
FAX 5 - 0079

gbunka@sage.ocn.ne.jp



川柳  
夕暮れの八日の色に明日を読む  
夕暮れの唄き丸い背を撫でる  
インタビュアー三人聞いて街の声  
啓蟄へ虫も戸惑う戻り寒  
文明の世寒さしらずに冬を越し

川柳句集「掬」より

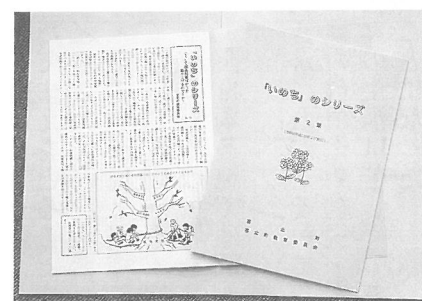
指導 末田 宏

## 『いのち』のシリーズが冊子になりました。

毎月役場各課が交代で執筆している「いのち」のシリーズを  
第1集に引き続き、No.26~No.50を第2集としてまとめました。

社会同和教育推進員さんには、第1回推進員研修会のおりに  
お配りする予定です。同和教育学習資料としてご活用ください。

なお、推進員以外でご希望の方は、役場総務課までご連絡く  
ださい。



# 健康と福祉の窓

## 子育て支援ボランティアさんを 募集しています!

### ★子育て支援ボランティアとは?

芸北町では年々子どもの数が減っています。(近年の出生数は年間15人前後です)そのため、地域で小さな子どもたちと接する機会が減っています。

子育て支援ボランティアとは、子どもたちやその保護者との交流、保護者が地域に出て活動しやすい環境づくりのためにお手伝いしていただくボランティアさんのことです。具体的には、講演会やなかよしクラブが開催されるときに、こどもをもつ保護者の方が、安心して講演を聴いたり、保護者同士の交流が十分はかれるようお手伝いをしていただきます。



### ★お手伝いしていただく内容

主にはこどもたちの相手です。

お手伝いしていただく場合は、事前にごちらから連絡し、ご都合をお伺いします。



### ★どなたでも結構です。お気軽にお問い合わせください。

また、車の運転をされない方はお迎えに行きます。ご遠慮なくお申し出ください。

お申し込み  
ご相談  
お問い合わせは・・・



ホリスティックセンター

(電話5-0230)

保健婦三好まで、

お気軽にどうぞ!!





# こんにちは、**歯科保健センター**です

今回は、“**入れ歯 Q&A**” です。

よくある入れ歯についての質問を集めてみました。

Q 入れ歯を汚れたままにしておく  
とどうなりますか？

A 汚れた入れ歯をつけていると、  
歯ぐき（はぶ）が炎症をおこしたり、  
口の中のばい菌が原因で肺炎をひき  
おこすことがあります。部分入れ歯  
の場合は、金具のかかっている歯に  
汚れがたまって虫歯や歯肉炎、歯槽  
のうろをひきおこします。

Q 入れ歯を熱湯で消毒してもいい  
のですか？

A 入れ歯は、高熱により変形する  
材料を使用していることがあります。  
絶対に熱湯にひたしたり、熱湯をか  
けたりしないでください。



Q 入れ歯をふつうの歯磨き粉でみ  
がいていいのですか？

A 入れ歯の多くは、天然の歯より  
もやわらかい材質でできています。  
ですから、天然の歯にあわせて作ら  
れている一般の歯磨き粉を使うと、  
入れ歯を傷つける恐れがあります。  
それらの小さいきずには、目には見  
えないばい菌などが入り込み、こす  
っても落ちない着色や、臭いの原因  
となります。入れ歯専用の歯磨き粉  
や歯ブラシを使用した方が良好でし  
よう。

義歯は  
合っていますか？  
関心をもって  
ください



Q 入れ歯安定剤をつけたまま、  
入れ歯洗浄剤（ポリドントなど）は、  
使えますか？

A クッション（もち状のもの）  
タイプの安定剤は、入れ歯につけ  
たままでも洗浄剤が使用できます。  
洗浄後は、水でよくすすいでくだ  
さい。パウダー（粉状）、クリーム糊  
状タイプの入れ歯安定剤は、取り  
除いてから洗浄してください。

Q 入れ歯の安定が悪い時はどう  
したらいいでしょうか？

A 入れ歯とはぶ台に違和感を感じ  
たら、入れ歯安定剤は、一時的  
に使用し、なるべく早く歯科医院  
に相談した方がいいでしょう。安  
易に長く使用すると、入れ歯をさ  
さえるはぶ台の変形がおこったり、  
古い入れ歯安定剤がはがれず、か  
えってはぶ台にキズをつけたり、  
口内炎の原因になったりします。  
ですから、やむをえず、使用する  
場合は、十分注意してください。

歯が一本もなくとも  
お口のなかは清潔に  
しておきましょうね

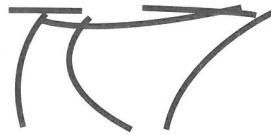


次回は、

“よく噛むことの効用” についてです。  
質問があれば、いつでも歯科保健センターに  
ご連絡ください。

電話番号 **(08263) 5-0749**

# 『こちら在宅介護支援センターです。』



## ～ 今月は「家族介護支援特別事業」 について紹介します ～

介護が必要な高齢者の在宅生活の継続と向上のため、高齢者を介護している家族の身体的・精神的・経済的負担の軽減を目的として、次の事業を平成13年度から実施します。それぞれの事業の対象条件に該当し、申込みを希望される方は、在宅介護支援センター（電話5-0670）までご連絡ください。

### 介護用品を支給します

#### ☆実施内容

支給対象者に対して、介護用品（紙おむつ、尿取りパット、使い捨て手袋、清拭剤、ドライシャンプーなど）を支給します。

#### ☆支給対象者

介護保険の介護認定で要介護4または要介護5に相当する在宅の高齢者を現に介護している家族。（ただし、町民税非課税世帯であること。）

#### ☆支給額

支給額は、1人当たり年額七万五千円を上限とし、現金支給ではなく介護用品の現物支給となります。

### 家族介護者ヘルパー研修 の受講を支援します

#### ☆実施内容

利用対象者が家族介護の経験を活かしてホームヘルパーとして社会で活躍することを支援するため、ホームヘルパー研修2級または3級課程を受講した場合に受講料の一部を助成します。（教材費は助成対象外）

#### ☆利用対象者

高齢者を現に介護しているか、又は介護していた家族の方。

#### ☆助成額

助成額は、1人当たり年額三万円を上限とします。



### 家族を介護されている方に 慰労金を支給します

#### ☆実施内容

在宅で高齢者を介護している家族に対し、介護慰労金を支給します。

#### ☆支給対象者

介護保険の介護認定で要介護4または要介護5に相当する在宅の高齢者であって、過去1年間に介護保険のサービスを受けていなかった高齢者を現に介護している家族。

（ただし、町民税非課税世帯であること）

#### ☆支給額

支給額は、1人当たり年額十万円を上限とします。



# 国民年金 Q & A

**Q** 先日20歳になったばかりの学生ですが、国民年金に加入しなければならぬと聞きました。国民年金制度はなんのためにあるのですか。また、基礎年金の仕組みについて教えてください。

**A** 高齢社会を背景に、国全体で国民1人1人の老後生活を支えていくというのが公的年金制度です。そして、その基本となるのが国民年金なのです。

国民年金はすべての人に共通の「基礎年金」を給付することを目的に運営されています。その費用は日本に住所のある20歳以上60歳未満のすべての人が加入し、保険料を公平に負担することによって賄われる仕組みになっています。これは国民年金制度が「世代と世代の助け合い」という相互扶助を基本とした考えに基づいているからです。

また、国民年金は同じ公的年金制度である厚生年金保険や共済組合等の土台という側面ももっています。つまり、厚生年金保険や共済組合等に加入する人も同時に国民年金の加入者であり、年金が受けられるようになったときは国民年金から基礎年金を厚生年金や共済組合等からは上乘せ給付を受けるわけです。

このように国民年金は老若男女、職業の区別なくすべての人が参加して社会を支えていくものです。あなたは、20歳となり加入の義務が課せられたわけですから、役場窓口で加入手続きを行ってください。

種 別	対 象 者	保 険 料
第1号被保険者	自営業、農業・林業・漁業、学生等	別に納める
第2号被保険者	会社員、公務員など厚生年金保険や共済組合の被用者年金制度に加入している人	給料から天引きされ、加入している年金制度から拠出
第3号被保険者	第2号被保険者に扶養されている配偶者(注)	第2号被保険者が 加入する年金制度から拠出

(注) 扶養されている人とは、次の条件を満たす人です。

- ・健康保険や共済組合の被扶養者であること。
- ・所得税法上の控除対象配偶者であること。
- ・判断基準として年収130万円未満で第2号被保険者の収入の半分以下であること。



## 国保だより

### ● 国保の保険税 納め忘れはありませんか? ● こんなときには必ず届け出を!

12年4月分から1年を過ぎても保険料が支払われないと、保険証を返還してもらうようになります。

(この場合医療費が全額負担になります。)

このようなことにならないためにも、保険税は必ず納期現に収めましょう。

春は異動の多いシーズンです。

会社に就職されたりして他の健康保険に加入されたときには必ず国保の脱退の届け出をしてください。

届け出は14日以内におこなってください。

(届け出でをされずに病院へいかれた場合、医療費を返還していただく場合があります)



職員人事異動

役場では、次のとおり職員の異動を行いました。

【退職】（3月31日付）

八幡診療所 所長

濱田 敏秀

ホリスティックセンター

次長 近藤 紘史  
岡本 洋壯

産業振興課

保健福祉支援センター

栃藪 育子

【配置換等】（4月1日付）

※（旧職）

総務課

課長補佐

藤井 清春  
（同課長補佐兼税務係長）

行政係長

八房ちえ子  
（出納室長）

税務係長

沖野 昌則  
（産業振興課農業係長）

主任主事

村竹 明治  
（産業振興課）

住民福祉課

課長補佐

大膳ケイ子  
（総務課長補佐兼行政係長）

窓口係長

金山 千苗  
（教育委員会総務係長）

環境衛生係長

宮本 健司  
（建設整備課）

産業振興課

林業係長兼公有林係長

榎原 啓介  
（同商工観光係長）

農業係長 萬田 晃成  
（住民福祉課）

商工観光係長兼21プロジェクト推進室

成瀬 哲彦  
（総務課兼21プロジェクト推進室）

建設整備課

課長

小西 友義  
（同課長兼土木建築係長）

土木建築係長

酒井 忠典  
（同主任）

ホリスティックセンター

次長兼介護保険推進室次長

金山 恒一  
（保健福祉支援センター保健衛生係長）

高齡者保健福祉支援センター

主幹兼在宅介護支援センター保健婦

松本 恵子  
（保健婦）

保健衛生係長（兼保健婦）

高野ちさ子  
（保健婦）

栄養士兼つくし保育園栄養士

奥田百合絵  
（栄養士）

主任主事 池田 直哉  
（住民福祉課）

主任主事 泉 裕樹  
（総務課）

雄鹿原診療所

主任主事 淀淵 朱美  
（議会事務局）

八幡診療所

看護婦 西田 智絵  
（老人訪問看護ステーション）

老人訪問看護ステーション

看護婦 宮本すま子  
（八幡診療所看護婦）

出納室

室長 谷本 美恵  
（住民福祉課窓口係長）

教育委員会

主任 河野 千文  
（雄鹿原診療所主任）

主事 山田 歩  
（総務課）

議会事務局

主事

岡本恵美子  
（教育委員会）

芸北つくし保育園

園長 浄謙 恭子  
（めぐみ保育所）

保育士 安本 美和  
（めぐみ保育所）

保育士 奥田百合絵  
（栄養士）

美雲保育所

保育士見習 小笠原道枝  
（めぐみ保育所）

芸北幼稚園

助教諭 兼平 敏子  
（美和幼稚園）

助教諭 佐々見博子  
（八幡幼稚園）

八幡幼稚園

教諭 片桐 裕子  
（芸北幼稚園）

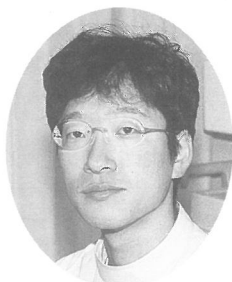
八幡診療所

課長 東條 環樹

【採用】（4月1日付）

八幡診療所

看護婦 東條 環樹



4月より芸北町八幡診療所として赴任して参りました。平日午前中はホリスティックセンター雄鹿原診療所、午後は八幡診療所で診療をおこなっています。

芸北には、妻・長男（7ヶ月）3人で住むこととなりました。恵まれた自然環境の中で子育てできることを大変喜んでおります。これから、みなさまにはいろいろとお世話になると思いますが、なにとぞよろしくお願いたします。

住民福祉課

主事

下杉 昌樹



私にとつて新しいスタートです。芸北町が秘めている可能性は大きなものがあり、夢の実現に向つて一生懸命努力したいと思っております。どうぞよろしくご指導ください。

つくし保育所 保育士 橋詰 麻美



この春から、芸北つくし保育園に勤務させて頂くことになりました。子ども達と、楽しく1日が過ごせていけたらと思っております。よろしくお願いたします。

総務課 主事 越岡真喜子



広島市出身で、芸北町へは年に数回帰省してまいりました。まずは芸北町について知ることから始めたいと思っております。何かとご迷惑をおかけすることがあると思いますが、どうぞよろしくお願いたします。



ホリスティックセンター 5-0575 役場 5-0111  
 5-0230 文化ホール 5-0070  
 5-0880 海洋センター 5-1045

## 5月分粗大ゴミ収集の日程

- 収集日：日程表のとおりです。当日の朝8時30分までに収集場所へ出してください。付近の迷惑になりますので、収集日より前に出さないでください。
- 料 金：粗大ゴミ1個につき70円です。黄色の粗大ゴミ専門利用券を必ず貼ってください。それ以外の券を貼ってあると収集しませんので注意してください。（粗大ゴミ券は役場出納室又は、農協各支所でお求めください。）



▲粗大ゴミ専用処理券

収集日	対象地域	集積場所
10日(木)	八幡	八幡2区集会所
		八幡高原センター
		八幡8区集会所
11日(金)	雲耕・亀山・大元・吉見坂 橋山・空城	俵原残土処理地
15日(火)	中祖・政所・荒神原	俵原残土処理地
16日(水)	大利原・南門原	雲月老人集会所
	苅屋形	苅屋形総合センター
	草安	雲月老人集会所
	奥原	奥原老人集会所
	土橋	土橋生活改善センター
17日(木)	板村	板村ふれあいプラザ
	奥中原・川小田	川小田集落センター
18日(金)	細見	細見中集会所
	才乙	才乙口ツジ
19日(土)	移原・米沢・高野・大谷	美和スキー場機械倉庫横
	小原	小原農村広場
	大暮	折本橋の下流
22日(火)	溝口	枕集会所センター
		JA広島安佐溝口倉庫

### ■収集できるもの

縦、横高さが50cm以上の大型ゴミ。

- レンジ、ストーブ等
- バイク、自転車、タンク、家具類、農機具（70kg以下の物。燃料は危険ですので必ず抜き取って出してください。）

### ■収集できないもの

- タイヤ、バネ入りのベット、ガスボンベ（通称ミニクック）、ふとん、カーペット、瓦、バッテリー、洗面台、ワイヤー等
  - 事業ゴミ（事業活動に伴って生じるゴミ）
  - 50cm四方より小さいゴミをまとめて、50cm四方以上の袋、箱に入れたり梱包した物
  - 70kgより重い物（手作業で収集車に積み込むため2人で持ち上げられない物）
- ※粗大ゴミに混じって小さな可燃ゴミやビン、缶、ブロック、タイル、コンクリート等は出さないでください。

■70kgより重い物は直接処理場に持ち込んでください。

- 日時/祝日を除く毎週月曜日（8時30分～16時）
- 場所/加計町津波 西日本環境開発（☎08262-2-2340）

※お問い合わせ先

役場住民福祉課

ポックルくろだお（☎08262-3-1120）

平成13年4月1日から  
 家電リサイクル法が  
 本格施行されテレビ、冷蔵庫  
 洗濯機、エアコンは粗大ゴミと  
 しては収集できません。

## 町の人口 (4月1日現在)

前月比

総数	3,167	(-10)
男	1,553	(-5)
女	1,614	(-5)
世帯数	1,063	(-2)
面積	253.63km <sup>2</sup>	

### 4月の納税等

(納期限：5月1日)

- 国民健康保険税 (第1期)
- 軽自動車税
- 国民年金保険料
- 水道使用料

口座振替の方も金額の確認お忘れなく。

### 5月の

#### 心配ごと相談

- とき 9日(水)
- ばしょ 仙水園

- とき 23日(水)
- ばしょ 仙水園

### 社会福祉資金寄附

次の皆様からご厚志をいただきました。ここに掲載し、お礼にさせていただきます。

#### ■見舞返礼にかえて

細見 山元 行成 様  
溝口 藤田 春人 様  
奥中原 安達ハル工 様

#### ■香典返礼にかえて

大暮 松本シゲ子 様  
大暮 森本 定美 様  
大利原 小川 玉江 様

#### ■篤志寄付

八幡高原191スキー場様

#### ■施設の調達品助成金

特養 やまゆり

—ありがとうございました。

芸北町社会福祉協議会

## 県の担当機関の名称が変わりました。

広島県の地方機関が変わりました。

広島県では、日常生活圏や経済圏の拡大などに対応し、より効果的・効率的に行政サービスを提供するため、主な地方機関の再編整備がおこなわれました。

芸北町を管轄している機関は次のように名称が変わりました。

可部県税事務所	→	芸北地域事務所税務局
可部総合福祉保健センター	→	芸北地域事務所厚生環境局保健所
可部農林事務所	→	芸北地域事務所農林局
加計土木事務所	→	芸北地域事務所建設局 (加計町)
千代田農業改良普及センター	→	芸北地域事務所農林局地域営農課

※芸北地域事務所は以前と同様可部合同庁舎内にあります。

住所 〒731-0221

広島市安佐北区可部4丁目12-1

電話：082-814-3181

### 犬の登録・狂犬病予防注射を行います

生後91日以上	月日(曜日)	実施場所	実施時間
以上の犬は一生に一度の登録と年に一回の狂犬病予防注射を受けることが義務付けられています。今年、次の日程で登録と狂犬病予防注射を行いますので今回必ず受けてください。すでに登録されている方は、送付しております案内ハガキをご持参ください。	5月30日(水)	小原コミュニティセンター前	10:30~10:50
		大暮老人集会所前	10:55~11:05
		大暮新田宅前	11:00~11:20
		細見中集会所前	11:30~11:50
		中野駐在所前	13:00~13:30
		役場美和支所前	13:50~14:10
		枕会館前	14:20~14:25
		溝口2区集会所前	14:30~14:40
		溝口老人集会所前	14:45~15:00
		●料金 犬の登録手数料 3,000円 狂犬病予防注射実施料 2,500円 狂犬病予防注射済票交付手数料 550円 6,050円	5月31日(木)
亀山振興センター前	11:00~11:10		
芸北町農業構造改善センター前橋山老人集会所前	11:20~11:45		
吉見坂斉藤宅前	13:10~13:20		
農協中野支店前	13:30~13:40		
才乙口ッジ前	14:00~14:20		
10月31日(水)	上記の日に登録、注射できなかった犬に実施します。		

※ 犬の死亡や飼い主の変更などの際には必ず届出てください。





〈千代田町〉

お問い合わせ先

千代田町役場  
TEL 0826-72-2111

# 新庁舎完成!

千代田町の中心に位置する中国自動車道千代田インターチェンジのすぐ横に、この度新庁舎が完成しました。

構造は、鉄筋コンクリート造一部鉄骨造で地上四階建、建築面積一六三〇・九二㎡で「人と環境にやさしい庁舎」をコンセプトに建てられました。

事務所や通路は、段差のないバリアフリーを採用しています。また、一階のトイレは高齢者・小児同伴対応型のトイレを設置。各階にも障害者用トイレを設置するなど、「一人にやさしい」建物となっています。

また、行政省庁の建物では県内初の免震構造で、免震装置(ブリジストン製鉛プラグ入り積層ゴム)を26カ所に採用したことによって、震度を約六分の一に軽減できる防



災面にも配慮された建物です。

環境面では、特殊金属をコーティングした高遮断の複層ガラスを用い、窓を下向きにすることによって、夏は直射日光を遮断し、冬は適切な日光を取り入れることができます。また、庁舎南側壁面を利用し、五八kwのソーラーパネルを設置したことによって太陽光発電が可能となり、同時に蓄熱式ヒートポンプチャillerを採用することによって、冷暖房ピーク時の電力は三二〇kw程度必要ですが、太陽光発電及び蓄熱効果により一二〇kw程度で済むことになりました。

新庁舎での業務は、四月九日から始まりです。千代田町へお越しの際は、新庁舎にもお立ち寄りください。

## ふるさとの四季

芸北植物物語 24

### アキグミ (グミ科)



川原などの日当たりのよいところに生える2~3mの低木です。

4月下旬に一斉に開花し、その甘い香りはずいぶん遠くまで香ってきます。マルハナバチなど多くの昆虫を引き寄せます。丸い小さな実がたまってつきます。渋みが強く、生で食べるより、果実酒にするなどするとおいしく食べられます。果実が秋に熟するのでアキグミという名前が付きました。根粒菌という細菌と共生することによって空気中の窒素を取り込むことが出来るので、土壌肥沃化効果があります。熟した実は鳥にすぐ食べられ、鳥の糞にまじって種が運ばれます。

## お誕生日、おめでとう!



### 5月生まれの最高齢者

渡 タツさん (才乙)  
明治37年5月12日生まれ  
97歳をお迎えになります。



### 初めてのお誕生日

白 七海さん (小原)  
平成12年5月21日生まれ

## 編集後記

芸北にも待ちに待った春がやってきました。山の木々が芽ぶき準備の最終おいこみをしている山の中に、黄色のマンサクがさいたと思ったら今年には白のコブシが点を落とすようにさき、もうすこしすれば、ヤマザクラが咲くことでしょう。鳥たちもやってきてにぎやかに鳴き、かえるたちも目を覚ます。農家の方々は農作業がいそがしくなりますね。体に充分気をつけておいしい芸北の農産物を、みなさまにお届けして下さい。今年一年の豊作をお祈りしています。

(M)