



広報

げいぼく

2000
No. 391

うま<得れるかな？

1月6日・7日に、植物学者牧野富太郎博士が縁で町ぐるみの交流が行われている高知県越知町の小学生が、スキー交流会にやってきました。昨夏越知町を訪れた八幡小の児童と楽しい交流会となりました。



第十一回定例会

芸北町議会第十一回定例会が、十二月九日に招集され、十七日の閉会まで審議が行われました。

今回提出された議案は、条例案件八件と一般会計補正予算案などの十九件と、議員発議の意見書五件で、審議の結果原案どおり可決承認されました。

一、暴走族根絶の促進に関する条例の制定

町民総ぐるみで暴走族の根絶を図り、町民生活の安全と平穩に寄与するものです。

二、条例の一部改正(七件)

町立学校設置条例の一部改正
町立幼稚園設置及び管理条例の一部改正

美和地区三小学校の統合により「美和小学校」・「美和幼稚園」に改めるものです。

町公民館条例の一部改正
暴力団対策として、使用の制限等を設けるものです。
職員の給与に関する条例の一部改正

国の人事院勧告に基づき、国に準じて給与改定をするものです。

職員の育児休業に関する条例の一部改正

期末・勤勉手当を、在職期

間に応じて支給するものです。

職員の懲戒の手続及び効果に関する条例の一部改正
法の改正に伴うものです。

町分担金条例の一部改正
雲月地区・美和西部地区の簡易水道等施設整備に伴うものです。

三、工事請負契約の変更(六件)

町道板村才乙線一工区道路改良工事(奥中原地区)
変更工期 平成十一年六月二十九日～平成十二年一月二十日

河川災害関連工事普通河川荏屋形川二工区(荏屋形地区)
変更工期 平成十一年五月八日～平成十二年三月二十七日

土橋地区営農飲雑用水施設整備工事(土橋地区内)
変更請負金額 一億八百九十三万七千五百円

雲月地区簡易水道等施設整備工事(荏屋形地区内外)
変更請負金額 七千九百九十五万七千五百円

美和西部地区簡易水道等施設整備工事(大暮・小原地内)
変更請負金額 八千九百四十三万九千円

農業集落排水事業川小田地区

処理施設下部工事

変更請負金額 六千七百五十五万七千円

分収造林契約期間延長契約
五十年伐期の契約期間を、八十年伐期に延長するものです。
平成十一年度一般会計補正予算(第六号)
二億九千六百万円を追加し、総額五十二億九千九百四十六万八千円となりました。

平成十一年度国民健康保険特別会計補正予算(第二号)
事業勘定は三十六万八千円を追加し、総額三億四千二百五十一万八千円に、雄鹿原診療所は一千七百八万円を減額し、総額一億七千三百八十九万六千円に、八幡診療所は四百四十六万九千円を減額し、総額四千六百七十三万円に、歯科診療所は百三十五万を減額し、総額四千五百五十二万七千円となりました。

平成十一年度簡易水道事業特別会計補正予算(第三号)
九十万八千円を追加し、総額六億八千八百二十三万円となりました。

八、工事請負契約の締結
土橋地区営農飲雑用水施設整備工事(土橋地区内)
請負金額 六千三百五十二万五千円
請負者 栃藪建設(株)
工期 平成十一年十二月十八日～平成十二年三月二十

議会のうべき

10月

4日 郡臨時議長会 (広島市)

13～29日 平成10年度決算監査

16日 ホリデー町民の集い

17日 高原の風フェスタ

19日 郡議員大会 (戸河内町)

20日 例月監査

22日 第12回臨時町議会

23日 奥原グラウンドゴルフ場竣工式

25日 山県西部一部事務組合臨時会 (筒賀村)

26日 町老人クラブ連合グラウンドゴルフ大会

27日 芸北高原牛乳20周年記念式典 (戸河内町)

29日 山県西部消防組合決算監査 (筒賀村)

31日 広島県神楽競演大会 (広島市)

11月

1日 県議長会50周年記念式典 (広島市)

22日 例月監査

28日 仕事納

12月

2日 兵庫県日高町視察来町

8日 北海道藻琴村視察来町

9～18日 議会運営委員会

第13回臨時町議会

総務常任委員会

14日 加計高芸北分校文化祭

16～18日 全国議長会

17日 社会同和教育研修会

19日 県議長会定例会

22日 月例監査

29日 北海道清里町視察来町

7日 全員協議会

8日 県議長会定例会

9～17日 第11回定例町議会

12日 部落解放広島県連再建30周年記念集会 (呉市)

21日 町行政総代会

県組織再建に関する陳情 (広島市)

九、意見書(五件)

七、 県の地方機関統合・廃止に反対する意見書

八、 道路特定財源の堅持及び道路整備費の拡充を求める意見書

九、 民法改正に関する意見書

包括的個人情報保護法の制定を求める意見書

交通弱者のための交通バリアフリー法の制定を求める意見書

「美和小学校の校章がままりました」



美和の頭文字「m」と小学校の「小」の字を組み合わせ、子供たちの躍動をイメージしたものです。

(作者評)

美和地区3小学校の統合による美和小学校の開校に向けて、教育委員会では校章のデザインを募集したところ、多くの作品が寄せられました。

昨年12月20日に校章選定委員会が開かれ、審査の結果齋藤愛生さん(細見)の作品が入選し、今年の4月1日から開校する美和小学校の校章として採用することに決まりました。

応募してくださいました皆さんどうもありがとうございました。



イアンさんのワンポイント英会話 (Ian's One point English Lesson)

アット ザ ショップ At the Shops (お店で)

ホエン ユウ エンター ザ ショップ [When you enter the shop] …… 店に入ったとき

- ショップ アシスタント メイ アイ ヘルプ ユウ
Shop assistant : May I help you? …… 店員: 何かお探ですか?
- カスタマ アイ ウェン トゥ ア ※ . …… お客様: ※ を買いたいのですが。
- ドゥ ユウ ハヴ ア ※ ? …… ※ がありますか?
- イエス アイム ジャスト ルッキング
Yes. I'm just looking. …… ちょっと見ているだけです。

※T-shirt	T-シャツ
カメラ フィルム	カメラのフィルム
チョコレート	チョコレート

ホエン メイキング ユア チョイス [When making your choice] …… 選んでいるとき

- ショップ アシスタント シャル アイ ショウ ユウ アナザー ワン
Shop assistant : Shall I show you another one? …… 店員: 他のものをお見せしましょうか。
- カスタマ イェス プリーズ
Customer : Yes, please. …… お客様: はい、お願いします。
- ドゥ ユウ ハヴ ア チーパー ワン
Do you have a cheaper one? …… もっと安いものがありますか。
- キャナ イー ア スモラー ラージャー ワン
Can I see a smaller/larger one? …… 小さい/大きいサイズのものを見せてもらえますか。

ホエン メイキング ユア パーチャス [When making your purchase] …… 買うとき

- カスタマ ハウ マッチ イズ ザット
Customer : How much is that? …… お客様: あれはいくらですか。
- ショップ アシスタント イッツ トゥエンティ ※ 2 . …… 店員: 20 ※ 2 です。
- カスタマ オーケイ アイ テイク イット
Customer : Ok. I'll take it. …… お客様: はい、頂きます。
- ショップ アシスタント ヒアーズ ユア チェンジ
Shop assistant : Here's your change. …… 店員: はい、お釣ります。
- サンキュウ ヴェリイマッチ ハヴ ア ナイス デイ
Thank you very much. Have a nice day. …… どうもありがとうございました。よい一日を。
- カスタマ サンクス ユウ トゥ
Customer : Thanks. you, too. …… お客様: ありがとう。あなたも。

※ 2	ダラーズ ドル
	パウンズ ポンド

始まります

確定申告

2月16日～3月15日

所得税の確定申告は二月十六日から始まります。申告と納税の期限はいずれも三月十五日です。期限内に済ませましょう。

確定申告が必要な人

- 事業所得（商業・工業・農業などからの所得）や不動産所得（地代・家賃）などのある人で、一年間の所得金額の合計額が所得控除額を超える人
- 土地・建物などを譲渡した人
- 給与所得者で年収が二千万円を超える人、給与以外の所得

申告すれば税金が戻る人

- が二十万円を超える人、二カ所以上から給与を受ける人
- 確定申告をする義務のない人でも、次のような場合確定申告をしないと源泉徴収された所得税が戻ることがあります。
 - マイホームをローンなどで取得したとき
 - 多額の医療費を支払ったとき
 - 災害や盗難にあったとき
 - 年の途中で退職し再就職をしなかった人で、年末調整を受けなかったとき

農業所得の申告方法が一部変わります

平成十一年分の申告から農業所得の申告方法が一部変わります。すでに皆さんには説明会などでお知らせしておりますように、今まで「農業所得標準」で申告されていた人でも、野菜、花卉、畜産など生産物を出荷された人は収支計算による申告となります。

収支計算による申告が必要な人

収支計算では、証拠書類の保存や帳簿の整理が必要です。日頃から気を付けて、申告準備をしておきましょう。

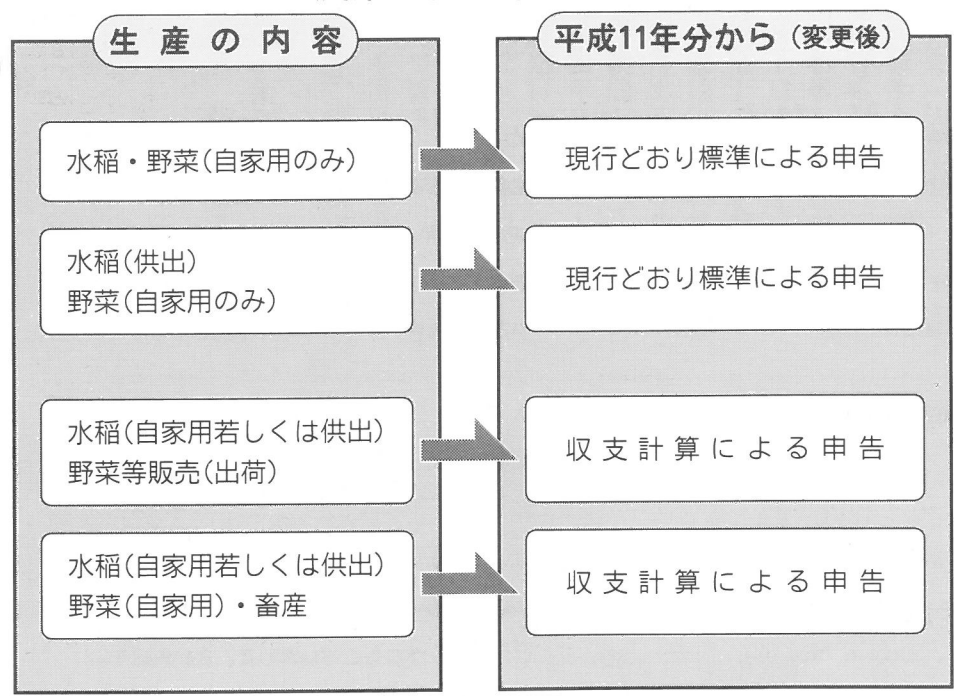
○野菜を市場や農協などへ出荷されている人

（無人市などへの出荷も含まれます。ただし継続的に出荷されていない人は、所得標準での申告ができます。）

- 畜産農家の人
- 花卉生産農家の人



農業所得の申告方法



※野菜等とは……野菜の他に果樹なども含まれます。

土地や建物を売却した方は 所得税の確定申告が必要です。

**土地や建物の所有期間で
税額が違います**

**マイホームを売却した場合
は税の負担が軽くなります**

土地や建物を売却したことにより発生した利益は譲渡所得となり、所得税と住民税が課税されます。譲渡所得に対する税金は、「分離課税」といって給与所得など他の所得と区分して計算します。ただし、確定申告は、他の所得と一緒に分離課税用の申告書を使って行うこととなります。

売った土地や建物がマイホームであった場合は、税負担を軽減する次のような特例があります。特例を受けるには確定申告が必要です。

① 三千万円の特別控除の特例
譲渡所得から三千万円が控除されます。三千万円までの利益であれば、所得税は課税されません。ただし、売手と買手が親子や夫婦などの特別の間柄の場合は、この特例は適用されません。

● 軽減税率の特例

売却した年の一月一日現在で所有期間が十年を超えるマイホームの場合は、税率が軽減されます。

● 買換え（交換）の特例

売却した年の一月一日現在で所有期間が十年を超えるマイホームを売却し、代わりのマイホームを購入した場合は、一定の要件を満たすときには、課税を繰り延べる買換え（交換）の特例が受けられます。

この制度を利用すれば、売却した金額以上で代わりのマイホームを買い替えたときには、この譲渡所得に対する所得税は課税されません。ただし、この特例と三千万円の特別控除の特例や軽減税率の特例を同時に受けることはできません。

また、マイホームの売却で損失が出た場合は、その年分の給与所得などの金額から控除するとともに、その引ききれなかった金額を、その翌年分以上の所得から控除できる特例があります。



税額の計算方法

譲渡所得

＝譲渡価額－取得費（土地や建物を買ったときの費用）－譲渡費用（土地や建物売るためにかかった仲介手数料など）－特別控除

長期譲渡所得

売却した年の1月1日現在の所有期間が5年を超えている場合

課税譲渡所得	20%	6%
	所得税	住民税

短期譲渡所得

売却した年の1月1日現在の所有期間が5年以下の場合
次の①と②のどちらか多い額

①

課税譲渡所得	40%	12%
	所得税	住民税

② $(A - B) \times 110\% = \text{所得税 (または 住民税)}$
 $A = (\text{その他の課税所得} + \text{課税譲渡所得} - 50\text{万円}) \times \text{税率}$
 $B = \text{その他の課税所得} \times \text{税率}$

*1 「その他の課税所得とは、事業所や給与所得などの総所得から保険料控除、扶養控除、基礎控除などを差し引いた額です。控除額は所得税と住民税とで異なります。
 *2 税率は、所得税（住民税）の税率です。

確定申告相談日

とき **2月22日(火)・23日(水)**
 午前9時15分～午後4時
 ばしよ **芸北町役場会議室**

税務署職員が相談を受けます。
 どなたでも、相談にいらしてください。

確定申告に関する お問い合わせは

- 広島北税務署 082-814-2111
- 税務相談室広島北分室 082-814-2541
- 役場総務課 5-0111

「いのち」のシリーズ

「人間は尊い」

住民福祉課

No.43

人間は尊い

寺本 知

『私 になにか悪いことしましたか？』
と 絶叫のことが残して一人の娘は
自らの命を絶った
差別はおそろしい
凶器をもちいずに
人をこらす

子どもが たわむれに
蛙にむかって
石を投げる
たわむれの石でも
蛙に当たれば
致命傷

差別の石もー人間を殺す

くすぶるー差別が
火を吹けば
戦争となる
差別の思想はー戦争につながる

元来 人間は
すばらしいもの
母の涙に 光る愛
平和をいなく やさしい胸
血まみれの手で
つかもうとする
自由と平和

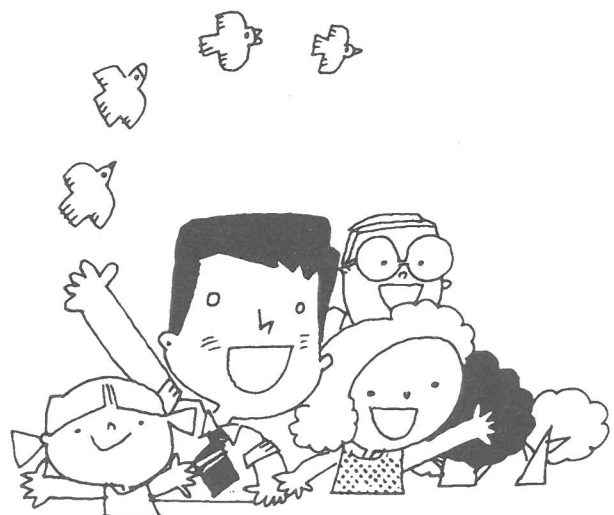
に んげん
この偉大なもの
隣れんだりして
人間を冒瀆してはならぬ
人間は 尊い

人はすべてしあわせに生きていく権利をもっています。しかし、現実には、わたしたちの幸せでありたいという願いが、不当な差別によってふみにじられていることがたくさんあります。

差別とは、かけがえない人間の尊さと基本的人權を不当に侵害することをいいます。例えば、職業や学歴などで人のねうちを決めたり、男女のちがいで不当な差をつけたり、侮辱的な言葉や態度で、人の心を傷つけたりすることもその一つです。

部落差別とは、同和地区の出身であること
によって、職業選択の自由、教育の機会均等を保障される権利、居住及び移転の自由、結婚の自由など、基本的人權のなかでも、とりわけ大切な権利である市民的権利と自由が不完全にしか保障されていない差別です。

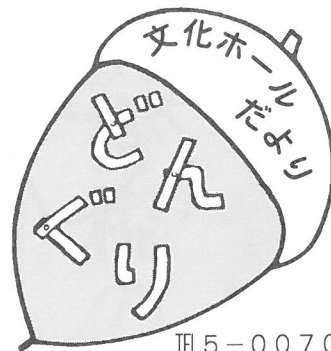
自分では差別していないつもりであっても、相手にとっては傷つくことがあります。わたしたちは常に日常生活の中で、差別されている人や、社会的弱者と言われる人たちのことに思いをはせることによって人權感覚をやしなひ、すべての人が幸せに生きていける社会にしていかなければなりません。



「いのち」のシリーズについて
の「意見、感想、質問」をお尋
ねください。

総務課「広報」係まで。

はたお 機織りを体験してみませんか



TEL 5-0070

FAX 5-0079

gbunka@sage.ocn.ne.jp



文化ホールのロビーに「つづり織り」の体験できる機織機が置いてあります。これは「芸北町ことぶき大学 民具づくりクラブ」の皆さんが中心になって、かつて野良着などとして使用されていた「つづり織り」を再現しようと若い時の経験を思い出しながら、機織り機を修理し、縦糸に使う麻糸の代わりには木綿糸を使うなどして準備して下さったものです。民具づくりクラブの方々は、「学校帰りにバス待ちをする中学生や文化ホールを訪れる人達に先人の素晴らしい知恵と技術を体験を通して知ってもらいたい」と話しておられます。文化ホールでぜひ機織りの体験をしてください。

織り方の分からない方は文化ホール職員に相談してください。

インターネット してみませんか？

情報化社会は日々、世界中に浸透していますが、文化ホールでも少しずつ取り組んでみようとおそまきながら、e-mailのアドレスをもうけました。

アドレスは、
gbunka@sage.ocn.ne.jp です。
社会教育・公民館活動・図書活動等文化ホールでの活動などについて、こちらでも受け付けますので、ぜひ、メールを送ってください。

また、インターネットを文化ホールで体験できますので、やってみたい方はお気軽にお立ち寄りください。

ホームページについては、ただいま開設準備中です。もうしばらくお待ちください。

西中国山地自然史研究会会報

「苧尾」 8号発行

西中国山地の自然を紹介し、自然保護を目的として、年2回発行を続けている「苧尾」8号が発行されました。今回は、昨年6月4日に行われました牧野富太郎博士の句碑建立行事を特集しています。

町民のみならずには全戸配布していますが、もし、お知り合いに送ってあげたいなどご希望がありましたら、文化ホールにご相談ください。また、この会の会員になっていただくと、年会費1,000円で年2回発行の会報を5部送付します。

この西中国山地自然史研究会では、動植物や環境問題・自然保護等に興味・関心をもたれている方のご入会や情報提供や投稿をお待ちしています。



● 幸せを祈った絵馬が風に鳴る
● 馬耳東風母の苧尾から暮らせる
● やかましい言葉の裏にある温み
● 今日一日終って日記に有難う
● 物多く未練多くて片付かず

川柳句集「橘」より

美代喜 夕雨子 千草
志津香 シズエ

川柳

指導 末田 宏

「こちら在宅介護支援センターです。」



～今月は「寝たきりを防ぐ運動（その2）」です～

筋肉が極端に衰えたり機能しなくなったり、まひを起こしたりすると、手足の動かし方自体がわからなくなり、自力での運動が困難になります。このような場合は他者の力で動かし方を覚えることが必要です。他者の力による運動で動かし方を覚え、徐々に自分の力で動かすようにします。自力で少しでも動かせるようになったら、健側の手足で、患側または動きにくい側の手足を支え動かします。この時期はまだ他者の手助けが必要なので、自力で動かせない部分の運動は介助が必要です。

無理をせず動く範囲内で、徐々に自力で動かすようにしていきます。

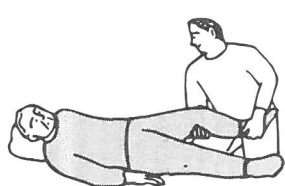
長期間寝たきりでいると、からだ全体、とくに心肺機能が低下し、からだを動かすことに適応できなくなっています。このような状態でいきなりからだを動かすことはとても危険です。運動を始める前には、次のような点に注意をしてください。

- ① 熱、脈拍、血圧、顔色をチェックする。食欲が落ちているときや気分が悪いと訴えている時は中止する。
- ② 食前・食後は避ける。
- ③ 排泄をすませておく。
- ④ 動きやすい服装に替えておく。
- ⑤ 無理をせずゆっくりと行う。一気に関節をのばすようなことはしない。
- ⑥ 様子を見ながら、徐々に時間を増やし、ながくても30分をめどにする。

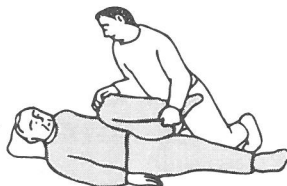
からだを動かすと胸の痛み、動悸、息切れなどがする場合、めまいや吐き気、冷や汗などの症状があるときは運動してはいけません。軽い息切れや動悸がするときは途中で休み、様子を見ます。

無理をせず、専門医の指導を受けながら気ながに進めるようにしましょう。

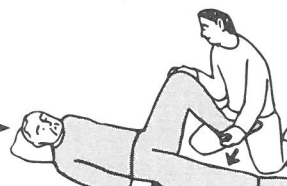
ひざ・股の運動



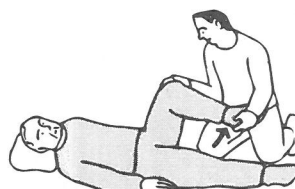
①片方の手でかかと、もう一方の手でひざの後ろを支え、ひざの曲げのばしをする。



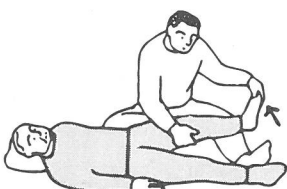
②ひざの後ろの手をひざ小僧の部分に移し、ももがおなかにつくくらいまで曲げる。



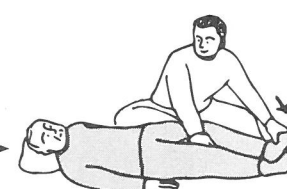
③ひざの外側を支えつつ、もう一方の手でかかとを内側に動かす。こうするとひざ・股は外側に開く。



④ひざの外側を支えつつ、もう一方の手でかかとを外側に動かす。こうするとひざ・股は内側に動く。



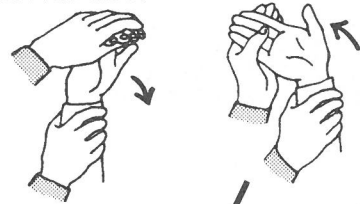
⑤内側からひざの後ろを持ち、もう一方の手でつま先を持ち、足全体を外側に開く。反対の足は固定しておく。



⑥こんどは内側に動かす。外側、内側と数回くりかえす。

手の運動

①片手でおしよりの手首を持ち、もう一方の手で親指以外の4本の指をつかんでゆっくりと指と手首をそろせたり、内側に曲げる。



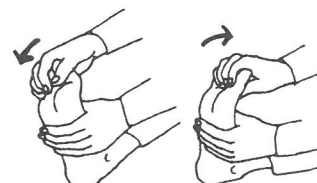
②それぞれの指をゆっくりとのばしていく。



③親指を持ち、大きくゆっくりとまわす。指の付け根の関節を曲げる。



足の運動



①片手で足の土踏ますの部分をつかみ、もう一方の手で足の指全体を持ち、曲げたりそろせたりする。

保険税

国保に加入している人、給付を受ける「権利」があると同時に、保険税を支払う「義務」もあります。保険税は、国保を運営するための重要な財源です。必ず納期内に納めましょう。

●保険税を納めるのは世帯主

保険税を納めるのは、国保の加入者であるなしにかかわらず、各世帯主です。ただし、保険税がかかるのは加入者のみとなります。

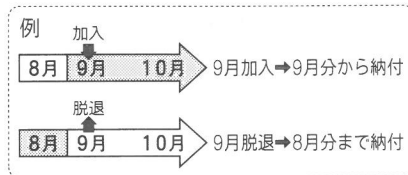
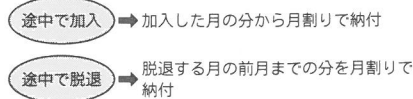
●保険税の決めかた

次の4つを組み合わせて、市区町村ごとに決めています。

所得割額	所得に応じて計算される額
資産割額	資産に応じて計算される額
均等割額	加入者数に応じて計算される額
平等割額	1世帯あたりの額

●保険税についての注意

▶年度の途中で加入・脱退した場合



▶他の市区町村から転入した場合

転入して国保に加入した人については、保険税を算定する基礎となる前年中の所得金額が不明のため、前住地に問い合わせることになります。したがって、所得金額がわかってから保険税が追加されることがあります。

▶加入の届け出が遅れた場合

加入する資格ができた月の分から納めることに変わりはありません。例えば、5月に国保に加入する資格ができたにもかかわらず、10月に国保に届け出た場合、5月分までさかのぼって保険税を納めます。

▶所得の申告が遅れた場合

申告が遅れた場合、申告された所得もともに、保険税が追加徴収されることがあります。所得の申告を忘れずに！

豆知識

領収書はきちんと保管を納めた保険税は社会保険料控除の対象となります。確定申告などの際には、納めた保険税の領収書が必要となりますので、きちんと保管しておきましょう。

国民年金

●お問い合わせ先 住民福祉課 年金担当まで

老後を支える国民年金

公的年金は国が責任をもって実施している社会保険制度です。今日、高齢者のほとんどが公的年金または恩給を受けています。

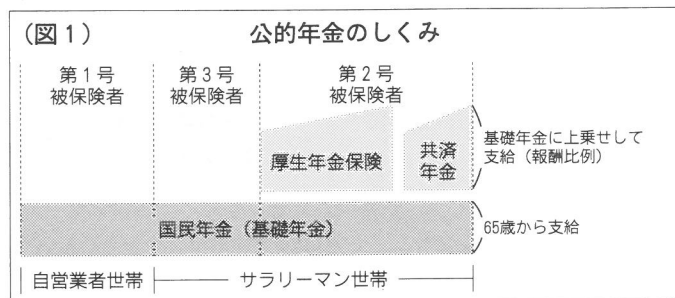
高齢者世帯の収入の六割以上が公的年金で占められていることから、公的年金が私たちの老後の生活になくてはならない大切な存在であることがわかります。

今後、高齢化がますます進むことが予想されますが、それだけに「年金」の重要性も高まります。

すべての人が受けられる年金

国民年金（老齢基礎年金）は、自営業者などの人だけでなく、厚生年金や共済組合の加入者も受ける年金です。つまり、すべての人が受ける基礎となる年金なのです。

国民年金に加入したことのないサラリーマンの人も老齢基礎年金が支給されます。そして、二階部分として厚生年金や共済年金が支払われています。（図1）



老齢基礎年金を受けるには

老齢基礎年金は、原則65歳から支給となります。希望すれば60～64歳でも受けることができますが、年金額が生涯減額にな

るなどの制限があります。満額の年金は20歳～60歳までの40年間保険料を納めた場合に受けることができます。この期間内に厚生年金や共済組合の期間があれば、それは国民年金を納付した期間として計算されます。

また、年金を受けるためには、保険料を納めた期間、免除を受けた期間、任意加入しなかった期間、厚生年金や共済組合の加入期間などを合計して25年以上の期間が必要です。

年金の請求先は

老齢年金は、これまで加入していた年金制度によって請求先が異なります。（図2）

(図2)

加入していた年金制度	年金の請求先
国民年金のみに加入した人	住民票のある市区町村役場
国民年金、厚生年金に加入した人	社会保険事務所
国民年金、共済組合に加入した人	共済年金 → 共済組合 国民年金 → 社会保険事務所
国民年金、厚生年金、共済組合に加入した人	共済年金 → 共済組合 国民年金、厚生年金 → 社会保険事務所

特別支給の老齢厚生年金

老齢厚生年金の支給も本来65歳からですが、当分の間、老齢基礎年金の資格期間を満たしており、厚生年金保険の被保険者期間が1年以上ある人は、60歳から特別支給の老齢厚生年金を受給できます。受給資格については生年月日による特例があります。

詳しくは広島西社会保険事務所（☎082-232-4171）へおたずねください。

お知らせ情報

保育所児童を募集します

平成12年度入所の児童を次のとおり募集します。

●募集定員

さつきヶ丘保育所 30人

めぐみ保育所 30人

美雲保育所 30人

●入所基準

①昼間に家庭外で働いている場合

②昼間に家庭内で児童と離れて日常の家事以外の仕事を持っている場合

③妊娠中または出産後間がない場合

④病气やけがなどのため保育が難しい場合

⑤家族を長期にわたり介護している場合

⑥震災、風水害その他の災害の復旧にあたってしている場合

⑦町長が認める前記に類する状態にある場合

●申込み手続き

住民福祉課にある申込書に必要事項を記入して、必要書類と合わせて各保育所へ申し込んでください。

すでに平成12年4月以降の入所申込書を前回申請されている場合は、今回申請する必要はありません。

●提出書類

●入所申込書

●平成11年分源泉徴収表の写し

●平成11年分確定申告書の写し（申告後提出してください）

●平成11年1月1日以降に転入された方は前住所地の平成11年度市町村民税課税台帳記載事項証明書

●自営業、内職、パート等をされている方は就労申立書

◆お問い合わせ先

住民福祉課 ☎5-0111

芸北町職員採用試験案内

●採用職・人員

歯科衛生士 1人

●受験資格

昭和45年4月2日から昭和54年4月1日までに生まれた者で

歯科衛生士の資格を有する者又は、平成12年3月31日までに資格を取得する見込みの者

●受付期間

平成12年2月1日～29日まで

●試験期日・場所

平成12年3月7日(火)
芸北町役場

●申込手続き

申込み用紙等は役場総務課にあります。詳しくはお問い合わせください。

◆お問い合わせ先

総務課 ☎5-0111

チャイルドシートの使用義務化

平成12年4月1日から、自動車の運転者はチャイルドシートを使用しない6歳未満の幼児を同乗させてはならないこととされ、違反者には基礎点数1点が付されることとなります。

<警察庁>



学童用
(4～10歳程度)

幼児用
(4か月～4歳程度)

乳児用
(0～12か月程度)

※適用年齢は、あくまで目安で、子どもの体格や製品によって異なります。

町の人口 (12月末日現在)

		前月比
総数	3,216	(±0)
男	1,571	(±0)
女	1,645	(±0)
世帯数	1,044	(±0)
面積	253.63km ²	

1月の納税等

(納期限：1月31日)

- 町県民税 第4期分
- 国民健康保険税 第9期分
- 国民年金保険料
- 水道使用料

口座振替の方も金額の確認お忘れなく。

2月の心配ごと相談

- とき 4日(金)
- ばしょ 仙水園
- とき 25日(金)
- ばしょ 仙水園

社会福祉資金寄附

次の皆様からご厚志をいただきました。ここに掲載し、お礼にかえさせていただきます。

■見舞返礼にかえて

細見 岡本 三郎	様
細見 齊藤 芳文	様
才乙 岡田 新作	様
川小田 近藤勘三郎	様
中祖 河野美也子	様

■香典返しにかえて

米沢 平田 雅也	様
----------	---

■篤志寄附

加計高校芸北分校野球部様

—ありがとうございました。

芸北町社会福祉協議会

特別児童扶養・児童扶養手当を支給しています

■特別児童扶養手当

●支給対象者

身体又は、精神に障がいのある20歳未満の児童を監護する父か母又は、それに変わる養育者

●対象児童の要件

身体障がい者手帳の1級〜3級及び4級の一部又は、療育手帳所持者もしくは、同等の障がいを持つ児童

●支給要件

- ①請求者本人、配偶者及び、扶養義務者の所得が一定額未満
- ②対象児が施設に入所していないこと
- ③対象児が障がいを理由とする年金を受けていないなど

■児童扶養手当

●支給対象者

18歳までの児童を監護する母又は、それに変わる養育者

●対象児童の要件

- ①父母が離婚した後、父と別れて生活している児童
- ②父が死亡した児童
- ③父が障がいの状態にある児童
- ④父の生死が明らかでない児童

●支給要件

など詳しくはお問い合わせください。(ただし、里子や児童福祉施設等の入所児童、公的年金受給中の場合は対象外です。)

●支給要件

請求者本人又は、同居する配偶者及び扶養義務者の所得に応じて手当の全部又は、一部支給されることがあります。

◆お問い合わせ先

住民福祉課 ☎5-0111

消費生活モニターを募集しています

県では、平成12年度の「広島県消費生活モニター」及び「経済企画庁物価モニター」を募集

しています。

●内容

- 消費生活モニター
- 商品の価格を調査
- 物価モニター

消費者に関するアンケートに答える

●申込方法

20歳以上で希望される方は、往復ハガキに次の事を明記して

- ①希望モニター名
- ②希望の動機
- ③〒・住所
- ④氏名
- ⑤年齢
- ⑥電話番号

申し込んでください。

●締切

平成12年2月7日(月)必着

◆申込み・問い合わせ先

広島県民生活部生活文化室
〒730-8511

広島市中区基町10-52

☎082-2228-2111

内線2853 消費生活係

職員人事異動

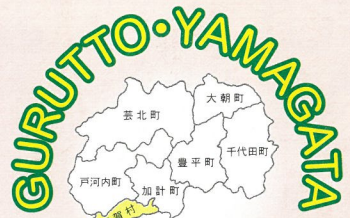
役場では、次のとおり職員員の異動を行いました。

【退職】 (12月31日付)

総務課長 神田 守
長い間お世話になりました。

【昇任】 (1月1日付)

総務課 ※(旧職)
課長兼総務係長 壽老 長吉郎
(同主幹)



〈筒賀村〉

「ほかの水は飲めませんよ」と大好評
大地の贈り物
交流の森の名水

交流の森の森林館の対岸は初冬にもかかわらず、訪れる人が絶えません。ほとんどの人が車でやってきては、たくさんのポリタンクやペットボトルをおろしています。そこに天然水の汲み取り場があるからです。ここ龍頭峡の岩盤の亀裂から湧き出る天然水が評判となり村内はもち



▲この名水の温泉がある「龍頭ハウス」

「この水を使い出したら、ほかの水は飲めませんよ」とこの日来られた人も話していました。豊かな自然の中に暮らしていると見過ごしがちですが、水や空気などを当たり前のこととしておいしく感じられることはとても素晴らしいことなんです。調査機関に委託した研究でも「極めておいしい水」と折り紙をつげられた名水をあなたも利用してみませんか。

この天然水は、
・ 飲みやすい軟水であること
・ ミネラル分の成分構成、含有量から『極めておいしい水』であること
・ ラドン含有量が高く温泉水としての効能があること
・ 有機物が少ないことで腐敗しにくく日持ちがよいこと
などの特徴があり、毎週来られるファンも多いのです。

ろん、広島市内を中心に広く県内から水を汲みにやってこられます。夏場はもちろん、休日ともなると数十組も来られて順番待ちの行列になるほど。

▼大盛況の水汲み場



ふるさとの四季

芸北植物物語 ⑨

ロゼット

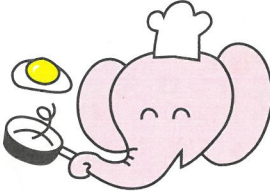
植物は、太陽の光を葉などで吸収して栄養をつくっています。日なたと日陰とは、太陽の光の量に大きな差があるわけですが、このことが葉の形に顕著に表われています。日なた・切れ込み葉→光はたくさんあるから、多少漏らしてもよい
日陰・切れ込まない葉→わずかな光をたくさん受け止めるように葉の表面積を大きくしてわずかな光もこぼさない
ちょっとしたことなのですが、植物のつくり方に注意してみると、意外に面白い発見があるものです。

さて今回は、そんな冬の寒さ乗り越えようとする植物の紹介です。動物も植物も寒さの中でじっと春を待つ。そんな冬の中でも一番厳しい季節をなんとか乗り越えなくては春はやって来ません。春を迎えることができずに命を落とす生き物もたくさんいます。

草花の中には、地上部が枯れてしまって地面の中だけで冬を越すものがあります。地上部が枯れないものは落ち葉の布団にくるまっていたり、ススキの茎や木の陰など風があまり来ないところに身を寄せているもの、ロゼットと呼ばれる形で冬越しをするものなどがあります。ロゼットというのはバラの花の模様という意味です。寒風に備えて、なるべく背丈を低くする。冬の弱い日射しをなるべくたくさん受け止めるために葉を広げます。学校の校庭や道ばたにもこのロゼットはよく見られます。タンポポ・ナズナなどの植物がロゼットという形で冬の寒さ乗り越えようとしています。



かんたんクッキング!
大根とこんにゃくのきんぴら



大根の水分を電子レンジでとばしてから炒めるのがポイント。

- 材料/2人分 (1人分 64kcal・塩分1.6g)
大根……………250g ごま油……………小さじ½
こんにゃく……………½枚 削りガツオ……………1カップ
小ねぎ(小口切り)……………20g a) しょうゆ……………大さじ1強
酒・みりん……………各大さじ1

- 作り方
①大根は3cm長さのマッチ棒状に切る。耐熱皿に広げて電子レンジ(600W)で3分加熱して混ぜ、さらに2〜3分加熱して水分をとばす。こんにゃくはゆで湯をきり、3cm長さのマッチ棒状に切る。
②ごま油で①をしんなりとなるまでいため、aを加えて汁けがほとんどなくなるまでじっくり煮にする。削りガツオを加えて混ぜ、ねぎを散らす。



げいほく
見て聞いて歩こう ⑳
芸北町 スキー大会
2月6日(日)
●クロスカントリー運動公園
●アルペン 銀嶺スキー場