



広報

# げんぼく

茨城県剣道交歓大会



★5-2113☆!

12月5日 茨北町スポーツ少年団剣道交歓大会  
がB&G海洋センターで行われました

1

2000

No. 390

# 新しい千年紀

## 二〇〇〇年を迎えて

芸北町長 増田邦夫

町民の皆さん明けましておめでとうございます。

お健やかに新しい千年紀二〇〇〇年の新春をお迎えのことと心からおよろこび申し上げます。西暦一千年からの千年紀が幕を閉じました。人類はどんな歴史を積み上げ後世に残してきたのでしょうか。新たな千年を迎えたいま、その足跡を振り返るとともにこの大きな節目の時期に生を受けている私自身の巡り合せを唯ただ不思議な因縁と思わずにはおれませんか。

さて昨年中の町政進展への町民皆さまのご協力ご支援に対し深く感謝を申し上げます。同時に新しい年も町民生活が一層向上するよう努力精進する決意でありますのでどうかよろしくお願ひ申し上げます。

昨年は自公連立による第二次小渕内閣が発足し、長期化する景気の停滞打開のため懸命の経済対策が講じられ経済企画庁は景気は下げどまり若干の景況感の改善を観測しておりますが、民需主導の景気回復への展望は依然として不透明感が残っております。

本町におきましては、ときめき二十一プラン（長期総合計画）を實行にうつす中山間地域対策モデル事業も第三次（中間年次）をむかえ概ね順調に事業の進捗をみる事ができました。都市と農村の交流拠点、芸北オークガーデン「森林の館」もオープン以来丸一年を経過しました。温泉やレストラン、宿泊等十一月末日現在一五三、〇〇〇人の入込客をむかえ盛況を呈し、七月に竣工した「ふれあい広場」も幅広くご利用いただいています。しかし農作物は天候不順のため米の作況指数八九と不作でしたが、野菜の販売価格は若干の伸びを示し、幸いであったと思います。また台風による災害の発生もありましたが災害査定も十二月に全て終り本格的復旧に着手して参ります。

さて今年、今世紀最後の年として二十一世紀へバトンを引き継ぐ重要な年と考えます。

四月一日からは、いよいよ介護保険が始まります。介護を社会全体で支える画期的な制度として保険者である町の役割は重く万全の構えでのぞむよう準備を進めています。教育の面ではいよいよ美和地区三校が統合し、新しく美和小学校として発足します。さらには本町が昨年指定を受けた田園空間博物館整備事業により、西の八幡高原、東の美和の里を中心に交流の町づくりのインフラ整備を重点的に進めます。

国、地方を問わず財政は一段と窮迫していますが、どうしても為し遂げなければならない事業は不転の決意で遂行して参ります。

まちづくりの主役は、町民の皆さんお一人おひとりです。行政と町民が一体となって共に汗を流しながら躍動する二十一世紀の未来の為に頑張って参りましょう。

町民の皆さんの限らないご多幸ご健勝と、今年がすべてに佳き年でありますことを祈って年頭のご挨拶いたします。

# 議 会 報 告

## 第十三回臨時会

平成十年度

決算の認定

芸北町議会第十三回臨時会が、十一月九日に招集され、十八日の閉会まで審議が行われました。

今回提出された議案は、平成十年度決算の認定で、芸北町監査委員会河野一郎代表監査委員の決算監査報告をうけたあと、決算特別委員会（久茂谷美保之委員長）を設けて慎重審議され原案どおり承認されました。

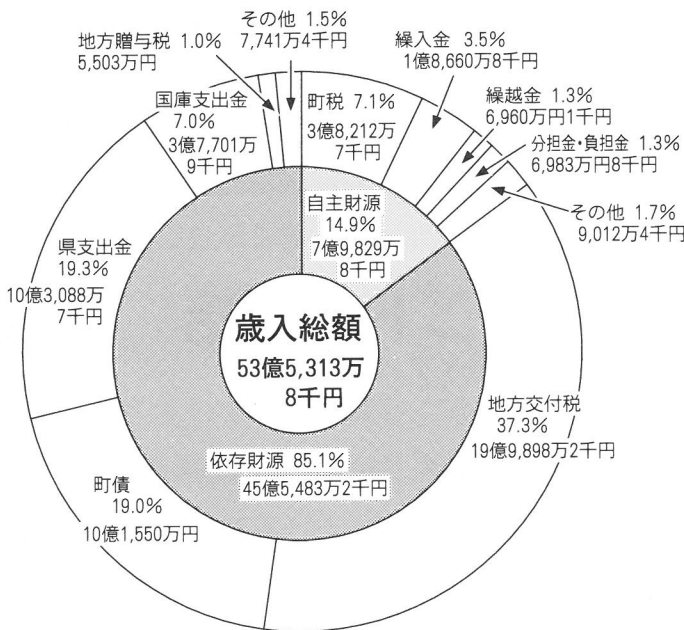
一、平成十年芸北町歳入歳出決算の認定について

地方自治法第二三三条第三項の規定により議会の認定をうけるもので、

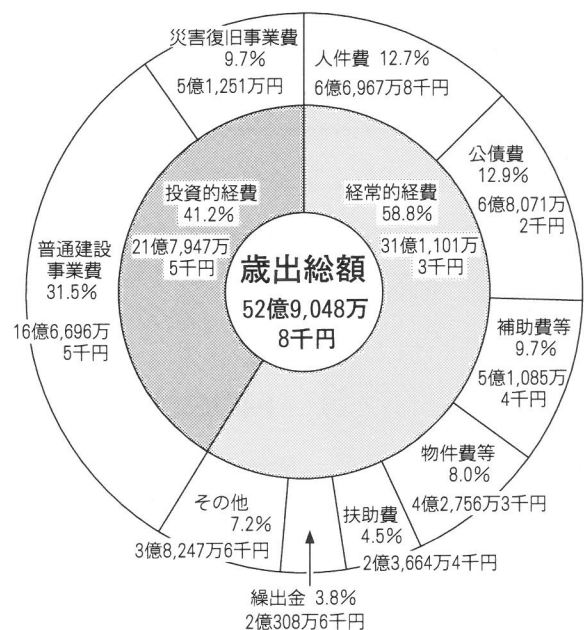
- ▽一般会計歳入歳出決算
- ▽国民健康保険特別会計歳入歳出決算
- ▽老人保健特別会計歳入歳出決算
- ▽簡易水道事業特別会計歳入歳出決算
- ▽農業集落排水事業特別会計歳入歳出決算

が認定されました。

### 一般会計歳入



### 一般会計性質別歳出



### 一般会計性質別歳出

会計名	区分	歳 入		歳 出		
		決算額 (千円)	前年比増減 (%)	決算額 (千円)	前年比増減 (%)	
一 般 会 計		5,353,130	17.7	5,290,488	16.8	
特 別 会 計	国民健康保険	事業勘定	341,969	△0.2	316,627	4.6
		雄鹿原診療所	208,680	△24.3	203,109	△26.3
		八幡診療所	36,994	△36.7	33,840	△38.4
		芸北歯科診療所	42,556	△14.7	40,427	△13.1
	老人保健	637,117	8.9	615,694	8.8	
	簡易水道事業	661,569	44.5	652,596	44.8	
	農業集落排水事業	66,357	△58.0	63,208	△58.6	

### 一般会計目的別歳出

科 目	決算額 (千円)	前年比増減 (%)
議 会 費	62,465	△2.8
総 務 費	753,549	21.8
民 生 費	512,709	11.6
衛 生 費	157,478	△11.8
労 働 費	11	120.0
農林水産業費	1,470,630	16.5
商 工 費	32,599	18.2
土 木 費	670,213	21.5
消 防 費	89,159	9.8
教 育 費	348,408	△27.6
災 害 復 旧 費	512,510	443.6
公 債 費	680,760	△1.4
計	5,290,488	16.8

～温かい家庭・地域づくり～

# あいさつは心と心をつなぐ架け橋

## あいさつ運動

おはよう      こんにちは  
さよなら      おやすみ  
ありがとう

お互いの存在を認めあう第一歩  
(家庭・地域みんなでき取り組みましょう)

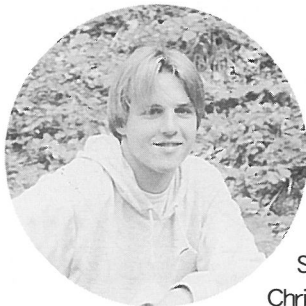
青少年育成芸北町民会議

## 家庭・地域をあげて 「あいさつ」運動を 展開しましょう

あいさつは日常生活の基本です。

毎朝「おはようございます」でスタートし、「おやすみなさい」でしめくられる気持ちのよい一日をつくりましょう。

町内各家庭へPR紙を配布しますので、居間などよく見える場所へ掲示してください。



## イアンさんのワンポイント英会話 (Ian's One point English Lesson)



### HOGMANAY

### ホグマネイ (おおみそか、おおみそか祭り)

New Year is the most fun in Scotland.

Christmas is a time spent with the family but "Hogmanay", the Scottish word for New Year, is a time spent with friends.

An old tradition for New Year was "first footing". This was visiting relatives or friends on New Years Eve with a lump of coal and usually a drink, for example whiskey. People carried coal to help heat the house they were visiting and the whiskey was a gift.

Nowadays, people go to Edinburgh, Scotland's capital, which holds one of the biggest street parties in the world. Thousands of people gather in the streets for a countdown party. Usually it's so busy, you can't move at all. It's very cold but it is a very friendly atmosphere. People from all over the world gather on "princes street", the main street. When the clock strikes midnight, we hold hands and sing "Auld land Syne" which is the same tune as "Hotaru no hikari".

Happy New Year.

ハッピー ニュー イヤー  
Happy New Year  
ベスト オブ ラック イン ザ フォーチュン  
Best of luck in the future.  
グッドラック イン ザ ニュー イヤー  
Good luck in the new Year

あけましておめでとうございます

よいお年を

お正月は、スコットランドで一番楽しい時です。

クリスマスは家族と一緒に過ごしますが、「ホグマネイ」＝スコットランドの言葉でお正月のことです＝友達と過ごします。

お正月の古い伝統は、「ファーストフットイング」でした。これは、おおみそかに石炭の塊といつも飲み物、例えばウイスキーを持って、親戚や友達を訪ねることです。人々は、訪問する家を暖めるための石炭と、贈り物のウイスキーを持って訪れました。

このごろでは、人々はスコットランドの首都のエジンバラへ行き、世界で一番大きなストリートパーティーを開きます。何千人という人がカウントダウンパーティーのために通りに集まります。そのパーティーはとてもにぎやかで、少しも動くことはできません。とても寒い時に行われますが、とても暖かい雰囲気です。人々は、世界中からメインストリートの「プリンセス通り」に集まります。時計が午前0時をうった時、私たちは手をつなぎ「過ぎ去りし懐かしき昔」を歌います。それは、「螢の光」と同じ曲です。

明けましておめでとう

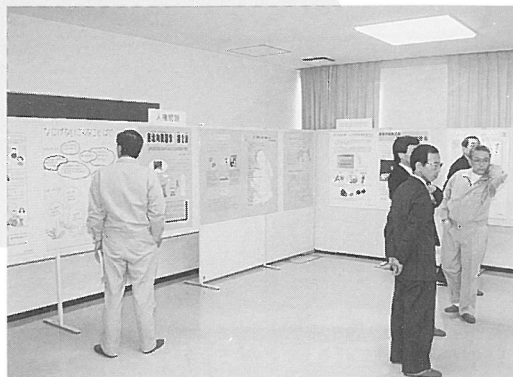
※ HOGMANAY は「おおみそか、おおみそか祭り」と訳されますが、12月31日の夜から1月1日の朝にかけてをさすそうです。

## いのち・愛・人権展開催



'99芸北町いのち・愛・人権展が今年も人権週間にあわせて12月3日から10日までの間、町民文化ホールで開かれました。

「自己実現をめざし、部落差別をはじめあらゆる差別を許さぬ町づくり」を今年のテーマとして、町内28団体の皆さんが部落開放の視点で日々取り組んでいることや学習していること、自分たちの仕事と関わりなどを中心にしたパネル展示等を行いました。こうした資料や写真を通していのち・愛・人権について自分の問題として考え、みんなの力で差別のない明るい町づくりを実践していきましょう。



## 今年 は 辰年



### 十二支中唯一の空想の動物

十二支の五番目の干支である辰（たつ）は十二支の中のただ一つの空想上の動物です。一般には「竜」と書き、「タツ」または「リュウ」と呼ばれています。

竜の伝説は世界各地に分布しており、さまざまな形で伝えられています。

その姿は、おおむねヘビやトカゲのような体に、角をもった猛禽類が猛獣の頭、それに翼を組み合わせた形で描かれています。また、竜の性格や役割も、悪役になったり、神聖な動物として扱われたりと、地域によってさまざまです。

### 世界各地に伝わる神話の中の竜

英語やフランス語ではドラゴン（dragon）と呼ばれる竜。ヨーロッパの神話では、暗黒の化身のように扱われ、英雄や神々に征伐される話が残っています。

インドでは、竜はヘビを神格化した半蛇半神として扱われています。雲を呼び、雨を降らせる力があるとされ、雨によって五穀豊穡をもたらすと信仰されています。

中国では竜は麒麟、鳳凰、竜とともに四霊と呼ばれています。竜は淵にすむ神秘的な動物で、水や雨に関係するとされています。また、竜は天子のシンボルとされ、天子の顔を竜顔などと表現していました。

### 水や雨をつかさどる竜神・水神のシンボル

日本では竜は神聖視されており、古代神話にも竜が登場しています。

『古事記』と『日本書紀』には、トヨタマヒメの産屋での変身をヒコホホデミノミコトが見るくだりがありますが、古事記では八尋のワニになったとあり、日本書紀には「竜となりぬ」と記されています。

また、竜は雲を呼び、雨を降らせる神として古くから信仰されており、日本各地に竜神・水神として残っています。

### 困難を乗り越えて躍進する年へ

「竜」のつく言葉では、「竜頭蛇尾」「画竜点睛」「登竜門」など、中国の故事に由来する言葉がよく知られます。

「登竜門」は、黄河上流の急流の峡谷、竜門をのぼりきった魚が竜に変わったという伝説から、成功への一步となる難関という意味があります。

辰年にあやかって、今年は難関を突破し、飛躍の年にしていきたいですね。

## 太田川サミット開かれる

11月16日、町民文化ホールで第8回太田川流域首長会議が開かれ流域市町村の首長が集まり意見交換をしました。

この会議は太田川サミットとして平成4年に始まり、広島市・東広島市・府中町・湯来町・吉和村・向原町・加計町・筒賀村・戸河内町・豊平町・芸北町の11市町村が、太田川の清流を次世代に継承するために、上下流の交流を深め、相互に連携・協力し魅力ある地域づくりを進めています。



# 「いのち」のシリーズ

パネル展・私たちの声から

産業振興課


No.42

## わたしたちのこえ


産業振興課

私達が最初に部落について知るのは、親や友人からの偏見に満ちた同情的な言葉です。これにより部落の存在を知り、そのまま大人になる人が多い中、五北町の今の現状は、部落問題をはじめとする、差別が今も尚、未解決のまま存在しています。例えば、私達が豊かな人生を送る上で、不便な生活を余儀なくされている所が現在も見受けられます。そのため、その差別実態を把握し、福祉対策等で早期解決に向けて取り組んでいく必要があります。その一方、いまだ五北町が取り組んで改善されたことは次のとおりです。


(1) 福祉改善事業  
(農機具庫を新設したことにより共同で利用できる施設ができた)



(2) 福祉改善事業  
(集会所を新設したことにより会合、集会所がもてるようになった)



(3) 河川改善事業  
(大雨の洪水等で生活様式への影響を軽減)



以上のように解決した問題は一人ひとりの生活の中でよりよく快適に暮らせるようにと改善されました。そして、まだ解決されていない問題を改善していくとともに、研修・学習を重ね、まず私達自分自身の問題であることを基本におき、実践 解決に向け努力をしていきます。

今年の「いのち・愛・人権展」が十二月三日〜十日に開催されました。その展示パネルの中で、産業振興課は五北町の実態的な差別で解消された部分を具体的に挙げてみました。生活や生活実態が低位なまま放置されると、そこから差別意識が起り、実態と心理的なものは悪循環をくりかえすこととなります。行政は差別実態を十分に把握し、なお存在している差別の実態をいち早く改善していくことが大切です。

今回は、目に見える実態的な差別が引き起こす心理的な差別について少し触れたいと思います。心理的差別とは、人々の観念や意識の中に存在する差別であり、習慣や世間体を支えられ、日常生活の中で言動に現れるものです。また、その意識の多くが十二月三日〜十日に開催されました。その展示パネルの中で、産業振興課は五北町の実態的な差別で解消された部分を具体的に挙げてみました。生活や生活実態が低位なまま放置されると、そこから差別意識が起り、実態と心理的なものは悪循環をくりかえすこととなります。行政は差別実態を十分に把握し、なお存在している差別の実態をいち早く改善していくことが大切です。

この時慌てたり、まわりの社会意識に押し流されたりして、差別をする側に立つのではなく、差別をなくす側に立つためにも正しく起こして、正しい認識を身につけておく必要があります。部落差別について正しい認識を身につけた時こそ、部落差別に対する偏見に反論ができ、自分も見つめ直すことができるのではないのでしょうか。

差別とは、基本的な人権の侵害です。「人間一人ひとりがかけがえない大切な人間だ」という視点で、誰れもが等しく大切にされ、一日も早い解決に向かって、これからも自分のこととして学習・研修・実践を重ねていき、人権を不当に侵害されている人がひとりもいなくなる社会の実現に向かって頑張っていきたいと思います。

「いのち」のシリーズについて  
の「意見・感想」質問をお寄せ  
ください。

総務課「広報けいほく」係まで。

わくわくワークショップだより

ブッポウソウのための巣箱を設置

ブッポウソウは「ハトくらいの大きさの、金属光沢のある青緑色でくちばしが赤いきれいな鳥です。ゲツ、ゲツとかゲーツと鳴きます。川のそばの水田地帯に渡来し、セミ、トンボなどの大型昆虫を飛びながら捕らえて餌とします。くちばしの先が鉤状になっており、これで電柱などに穴をあけ、その中で養殖します。芸北町には5月の始めころ渡来し、8月の終わり頃までいます。秋冬は東南アジアに渡って越冬します。」と教育委員会発行の『芸北の自然』に載っています。以前は町内3カ所で確認されていましたが、今年は2カ所でしか確認されませんでした。

そこで、高原の自然史編集委員で“日本の野鳥の会”会員の上野吉雄さんの発案で、雲月に巣箱を設置しました。近年、電柱は木製からコンクリート製にどんどん立て替えられ、ブッポウソウはすみかを失いつつあります。今回設置した巣箱は、NTT西日本さんのご協力により以前ブッポウソウが確認されていた南門原付近に2個、大利原にお宮の木を含め6個、奥原に1個です。こういった活動は、以前橋山の電柱に巣箱を設置し、そこ渡来した例もあります。

今回設置した巣箱にブッポウソウがやってきてくれることを期待して、これからも見守っていきたいと思います。みなさんも暖かく見守ってください。



TEL 5-0070  
FAX 5-0079

〈芸北町教育委員会発行「芸北の自然」より〉



雛 電柱の巣穴にとりつく親鳥

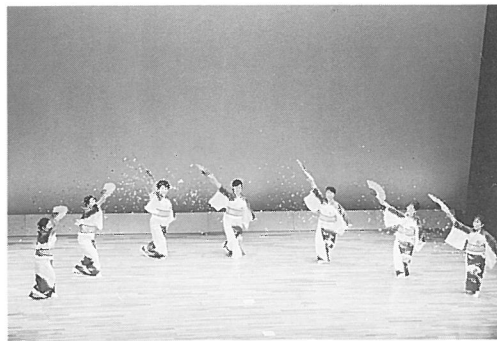


上野さんが巣箱を取りつけているところ

県民文化祭山県地区大会開催される

12月5日日曜日、戸河内町の町民センターで行われた県民文化祭山県地区大会に、芸北町からは雲月民謡クラブと雲月女性神楽同好会が出席されました。その熱演により、2団体とも優秀賞を受賞されました。日頃お忙しい中での練習の成果が高い評価を得たことにより、みなさん大喜びでした。この賞はこれからの励みになることと思います。

来年度も行われますので、みなさんふるってご参加ください。



川柳

- 十二月忠臣蔵と師走風
- やれやれと目線の合うた老い夫婦
- やれやれと登り切ったる八十路坂
- 一つづつ行事を終えて冬間近か
- アルバム整理遠い昔が語りだす

指導 末田 宏

川柳句集「極」より

美之  
ひばり  
あさ代  
シズエ  
千草

# 健康と福祉の窓

## 2000年を迎えて あなたの体調は だいじょうぶ？

年末年始はなにかと飲み食いの機会が多くなり不規則な生活が続きます。気候も変化し体調をくずしやすい時季です。

2000年のスタートを健康で迎えるために、まず胃腸を大切に、かぜをひかない生活を心がけてみましょう。



### ● 胃を大切にする生活

#### ストレスをためない

ストレスは胃の最大の敵。ストレスと上手につき合い、自分に合った心身のリラックスを。

#### たばこ・コーヒー・酒

嗜好品も度を過ぎると胃を刺激し荒しますのでほどほどに。特に空腹時には胃を刺激します。



### ● かぜをよせつけない生活

#### かぜウイルスをよせつけない

かぜがはやっている時は、できるだけ人ごみの中をさけるため、不必要な外出をしない  
かぜをひいた人はマスクをしましょう

#### かぜウイルスを洗い流す

せっけんで、しっかり手洗いをし、外出後は、しっかりうがいを  
せっけん、うがい薬が効果的です

#### かぜウイルスに負けない 体力をつくる

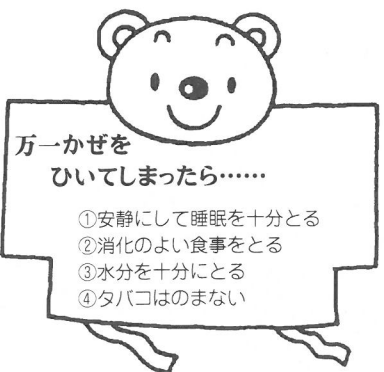
規則正しい生活をし  
バランスのとれた食事をする  
睡眠と栄養が大切です。

#### 湿度の変化に体を慣らす

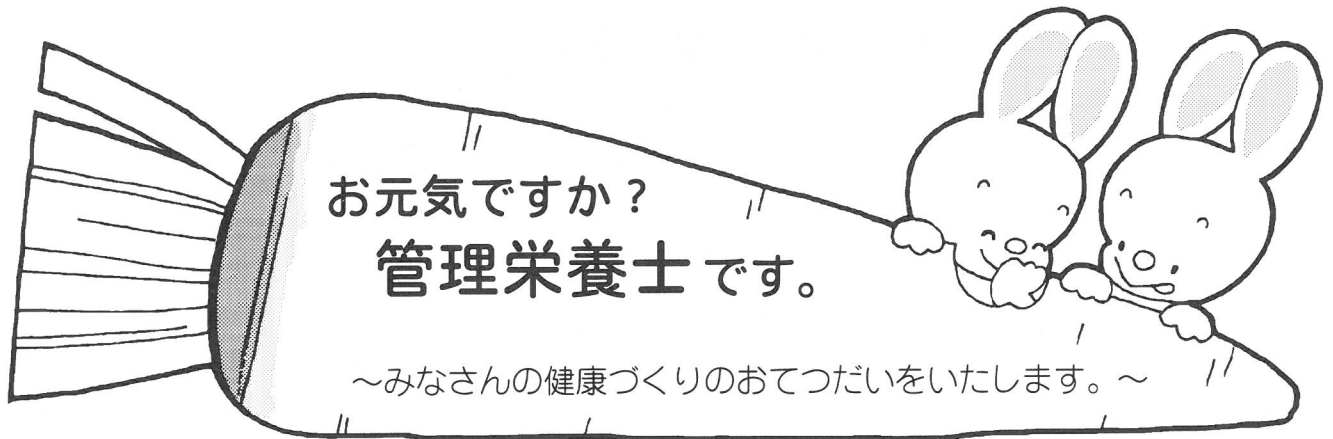
暖房のかけすぎ、厚着をしないで  
湿度・変化への適応力を  
高めましょう。

#### 室内の換気と湿度を 大切に

乾燥した空気・汚れた空気は  
ウイルスに好都合です。  
2時間おきに窓を開けましょう







## 「食べ合わせ」でヘルシーアップ

同じ効果を持つ食品同士の食べ合わせは、その効果を強いものにし、同じ効果でも作用に違いがある食べ合わせは、いっそう強い相乗効果を生みます。さらに、身体の害になるような作用があっても、食べ合わせによって害を抑制することもできます。また、いっしょに調理することで、化学反応を起こして新たな成分が生み出されたり、吸収が高まったりするなど、効果がより強くなることもあります。

たとえば…

### チャーハンに豚肉

糖質をエネルギー化するときに、ビタミンB<sub>1</sub>の多い食品をいっしょにとると効率がよくなる。



### 納豆に卵を混ぜる

納豆のアミノ酸価(たんぱく質の利用効率)が卵を加えることで、大幅にアップする。



### 大豆とこんぶの組み合わせ

お互いの植物性たんぱく質とミネラルを高める。



### トマトジュースにレモンを添える

レモンを加えることで、トマトジュースのビタミンCが増える相乗効果が生まれる。



調理法によっても栄養の摂取量は違ってきます

### にんじんと油

油はカロチンの吸収を促進するので、にんじんとこの相性はバツグン。



## がんを防ぐ賢い食べ合わせの例

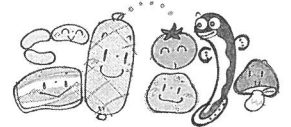
### カロチン(ビタミンA) + 油脂

=カロチンは油脂と一緒にとると吸収率が高まる。



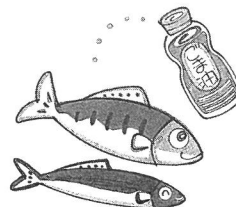
### ハソーセージ + ビタミンC ベーコン + ビタミンE

=ソーセージ類に含まれている発がん物質(保存料)を、発がん物質の生成を抑えるビタミンCやビタミンEの働きで弱める。



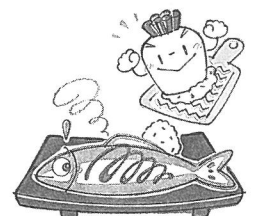
### 青背の魚 + ごま油(ビタミンE)

=青背の魚に含まれるEPAやDHAの酸化をビタミンEが防止する。



### 焼き魚 + ビタミンC(たんぱく質の揚げ(大根おろし))

=タンパク質の揚げ(発がん物質)をビタミンCが抑える。



※ ご相談・お問い合わせは ☎5-0230

<管理栄養士：奥田まで> いつでもどうぞ。

※ ご連絡いただければ、ご自宅の方へもおうかがいいたします。

# 「こちら在宅介護支援センターです。」



## ～今月は「寝たきりを防ぐ運動」です～

リハビリというと、病院でさまざまな道具を使って立ち上がり訓練や歩行訓練をしている姿を思い浮かべる人も多いことでしょう。もちろん、これもリハビリです。

しかしリハビリは本来、生活の場で行われるべきもので、病院で行うのは一定期間だけです。むしろ退院後のリハビリのほうが大切なのです。

といっても、病院のなかで行っていた機能訓練のためのリハビリをそのまま生活の場に持ちこむのが、家庭でのリハビリではありません。リハビリのもともとの意味は「再び人間らしく生きる」ということです。朝、ふとんから起きて着替える、歯を磨く、トイレに行く、食事をする、散歩をする、お風呂に入る、といった日々の暮らしの営みそのものが家庭でのリハビリです。生活の中でできることから始めてみるとよいでしょう。

リハビリは早期に始めたほうが効果的です。とくに高齢者はしばらく寝込んだだけで筋肉が萎縮し関節が動きにくくなります。ですから高齢になるほど早期リハビリの重要性は高まるといってよいでしょう。とくに手の指と足は関節が動きにくくなりやすい部分なので、できるかぎり早期に訓練を開始します。

訓練といっても痛みが加わるような方法は絶対に避けなければなりません。痛みはからだに無理が生じている証拠です。リハビリは決して無理をしないで行うのが原則です。

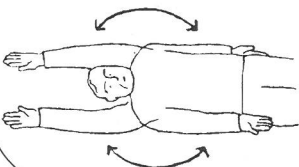
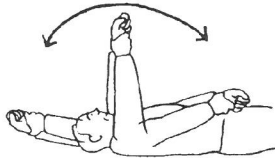
また、医師や理学療法士などの専門家の指導を受けて行うことが大切です。

寝たままでも、高齢者が自分で動かせるようであれば、介助者はなるべく手を出さずに励ましながら見守っててください。

### ひとりで言う運動 (ベッドの上で)

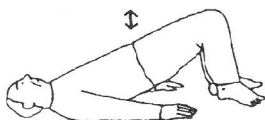
#### 肩の運動 (軽度のまひの場合)

両手の指を組み(患側の手首を健側の手でつかんでもよい)、そのまま頭の上まで上げ、またもどす。これを数回くりかえす。



ベッドの表面をなぞるように、両手を体側から頭の上まで持ってくる。これを数回くりかえす。

#### 腰の運動



あお向けになり、両手と両足で支えながら腰を上げたり下げたりする。

#### ひざや股の運動 (軽度のまひの場合)



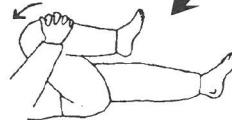
①両ひざをいっしょに曲げたり、のばしたりする。



②片足ずつももを上げ股関節を動かす。

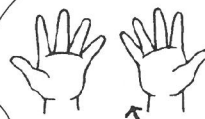


③腰は動かさないようにして両足を交差させ、股関節をまわす。

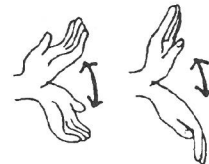


④片足ずつ、ひざを両手で抱えこむ。

#### 手の運動



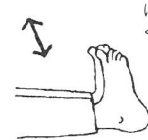
手をにぎったり開いたりをくりかえす。手首の力を抜いてブラブラさせる。



#### 足首の運動



足をのばした状態で、足首の曲げのばしを数回くりかえす。



# 国民年金

住民福祉課 年金担当

## 国民年金保険料の納め忘れはありませんか？

今年もあとわずかです。年末が近づくと、あわただしくなりますが、国民年金保険料の納め忘れはありませんか？

加入していても、保険料の納め忘れがありますと、あとで困るのは自分自身です。将来の年金額が少なくなったり、年金がもらえなくなったりします。

今年の保険料は今年のうち納め、気持ちを新たに新年を迎えましょう。納め忘れを防ぐには、口座振替が「安心」「確実」「便利」です。

## 保険料の年末調整

国民年金の保険料は、所得税法上社会保険料控除となっておりますので、平成11年1月から12月までの間に納めた保険料は、民間の生命保険や個人年金と違い全額が所得額から控除されます。本人はもちろんのこと家族の分として納めた保険料も対象となりますので、年末調整や確定申告の際は忘れずに申告しましょう。

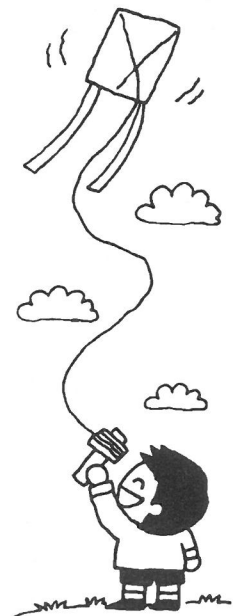
また、国民年金基金に加入されている方は、基金の掛金も控除の対象となりますので、申告してください。

なお、対象となるのは次のものです。

- ① 毎月納めた保険料
- ② 前納として一括に納めた保険料
- ③ 未納期間を納めた保険料
- ④ 免除期間を納めた保険料

平成11年中に納付した保険料額

種別	月額	年額
定額	1月～12月	13,300円
付加保険料		400円
前納	定額(11年度分)	155,750円
納	定額+付加(11年度分)	160,430円



# お知らせ情報

## お米の販売は 届け出が必要です

平成7年11月から食糧管理法に代わり食糧法が施行され、生産したお米を「計画出荷米」として農協に出荷する以外に、消費者に直接販売したり、米屋などに販売する場合にはあらかじめ「届け出」が必要になりました。

この届け出は、国全体のお米の流通量を把握し需要供給の調整を行う上で必要なため義務づけられたものです。

販売を計画している（販売済も含む）方は、役場産業振興課にある届け出用紙を広島県食糧事務所へ提出してください。

なお、こうしたお米も検査を受けることができます。お気軽に食糧事務所におたずねください。

### ●お問い合わせ先

広島食糧事務所吉田支所  
☎082614210140

## 除雪作業に ご協力ください

冬の到来とともに、雪の降り積もる季節となりました。

県・町では冬季間の道路交通確保のため除雪作業を行っています。この作業が円滑に進みますよう、次のことについて皆さんのご協力をお願いします。

- ①車にはタイヤチェーンを着けて、スリップによるトラブルを防ぎましょう。
- ②道路の上には車や除雪作業の障害となる物を放置しないようにしてください。
- ③道路脇10m以内の物品は、除雪作業の際破損の恐れがあります。除去するか、赤い旗等で危険表示をしてください。
- ④危険ですので作業中の除雪車には、近寄らないでください。

### ●お問い合わせ先

建設整備課 ☎5101111

## 改正祝日法の施行

# 2000年1月から「成人の日」と「体育の日」が第2月曜日に固定されます

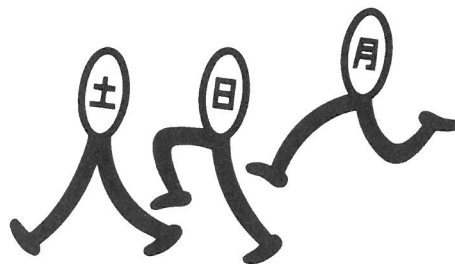
「成人の日」を1月、「体育の日」を10月の各々第2月曜日とする改正祝日法が、2000（平成12）年1月から施行されます。

毎年決まった時期に連休になることから、主に次のような効果が期待できます。

- ゆとりある生活スタイルの実現
- ボランティア活動などの余暇活動の充実
- 地域の活性化および経済波及効果 など。



連休を利用した旅行の増加などから、今後10年間の経済予測は、平均で約5,200億円と試算されています。（財余暇開発センター調査）



**HAPPY MONDAY**  
ハッピーマンデー

（祝日三連休化推進会議作成）

# 町の人口 (11月末日現在)

		前月比
総数	3,216	(-1)
男	1,571	(-2)
女	1,645	(+1)
世帯数	1,044	(+1)
面積	253.63km <sup>2</sup>	

## 12月の納税等

(納期限：12月27日)

- 固定資産税 第3期分
- 国民年金保険料
- 水道使用料

口座振替の方も金額の確認お忘れなく。

## 1月の心配ごと相談

- とき 12日(水)
- ばしょ 仙水園
- とき 25日(火)
- ばしょ 仙水園

## 社会福祉資金寄附

次の皆様からご厚志をいただきました。ここに掲載し、お礼にかえさせていただきます。

### ■見舞返礼にかえて

西八幡原 田村 紀子 様  
川小田 上本 義基 様  
溝口枕 山田 勝則 様

### ■香典返しにかえて

移原 中野登喜子 様  
川小田 上本 義基 様  
荻屋形 中塚 要 様  
溝口枕 山田 勝則 様

—ありがとうございました。

芸北町社会福祉協議会

## 芸北町土地改良区総代選挙の期日が決まりました

任期満了(平成12年2月10日)による山県郡芸北町土地改良区総代選挙の期日が次のとおり決まりました。

### ● 芸北町土地改良区総代選挙

平成12年1月23日告示  
平成12年1月30日投票  
任期4年 定数41人

### ● お問い合わせ先

芸北町選挙管理委員会  
☎5-0111 (総務課内)

## 国道186号愛称募集しています

国道186号は島根県江津市を起点とし、浜田市、金城町、芸北町、加計町、戸河内町、筒賀村、吉和村、佐伯町、美和町を結びながら、日本海から西中国山地を経て瀬戸内海に面した広島県大竹市に至る総延長16

3・9kmのながい国道です。そして沿線11市町村で特色のある町並みをつくり、地域の産業

経済・文化発展の基盤として愛されている道路です。

これからも国道186号がますます親しみを持って利用し続けてもらうため、西暦2000年を記念して愛称を広く募集します。

### ● 応募方法

(1)官制はがきに、

①愛称名 ②名称のねらい、意図(外国語を使用する場合は必ず何語であるかと、その意味を記入) ③郵便番号

④住所 ⑤氏名(ふりがな) ⑥年齢 ⑦電話番号を明記(はがき一枚に愛称一点を記入一人何枚でも応募可)

(2)自作、未発表のものに限る  
(3)作品の著作権は主催者に帰属  
(4)応募作品は返却しません  
(5)愛称の使用に当たっては、表

現、表記等の一部を変更することがあります。

### ● 応募期間

平成12年1月11日～2月25日(2月25日当日消印有効)

### ● 応募先

〒739-0692  
大竹市小方一丁目11-1  
大竹市役所建設部監理課内  
国道186号整備促進協議会  
☎08275-7111

### ● 賞品

● 最優秀賞 1名  
香港往復ペア航空券(ドラゴン航空提供)及び副賞  
● 優秀賞 11名  
沿線市町村の特産品  
● 記念品 30名  
図書券(3000円分)

### ● 発表

平成12年4月下旬に入賞者に通知

### ● お問い合わせ先

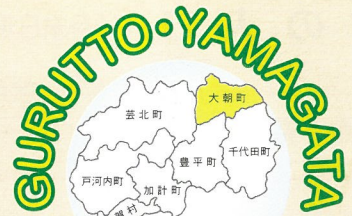
建設整備課 ☎5-0111

## 公庫住宅ローンの返済相談はお気軽にどうぞ

不景気で収入が減りローン額を抑えたい、ボーナス払いの負担を低くしたいなど、返済にお悩みのお客様のために、公庫ではいつでも返済相談を受け付けております。お気軽にご相談ください。

### ● お問い合わせ先

● 住宅金融公庫中国支店  
☎082-221-8716  
● ご返済中の金融機関

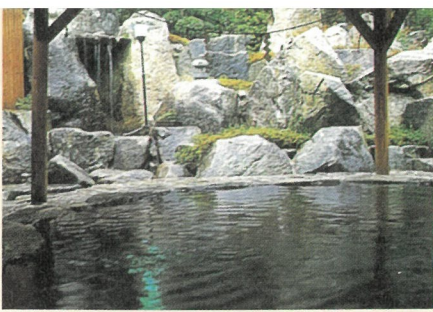


〈大朝町〉



## 寒い冬には 大朝の温泉と宿

景勝「鳴滝」に隣接、自然の香り  
いっばいにのんびりとなごめる、本  
格的な露天風呂のある「おおあさ鳴  
滝露天温泉」  
県天然記念物「天狗シデ」に近く



おおあさ鳴滝露天温泉  
082618213773



田原温泉5000年風呂  
082618213888



ゲストハウス銀の森  
082618213920

小学校の面影を残した建物で、流水浴  
気泡浴、圧注浴、露天風呂など色々  
なお風呂が楽しめる「田原温泉50  
00年風呂」

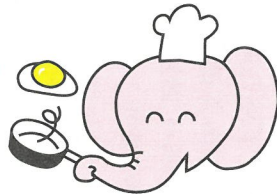
「大朝富士」寒曳山の麓、「スキ  
ーパーク寒曳」の中にあり、ジエツ  
ト風呂、サウナ風呂、水風呂を備え  
た「ゲストハウス銀の森」

寒くなるこれからの季節、疲れた  
からだのリラックス・リフレッシュ  
スペースとして又、ウインタースポ  
ーツを楽しむときの活動拠点として  
是非大朝の温泉を！

毎年大晦日の夜には、それぞれの  
温泉で温泉の無料開放、神楽や餅つき  
鏡割りなど色々な「年越し」の催し  
が行われます。

温泉にゆつたりとつかりながらの「年  
越し」はいかがですか。

## かんたん クッキング!



### 大根の甘辛じょうゆ煮



●材料/2人分 1人分90kcal 塩分2.1g  
大根..... 10cm  
赤とうがらし..... 1本  
サラダ油..... 大さじ1/2  
a{しょうゆ・砂糖・酒・水  
各大さじ1/2

●作り方  
①大根は5cm長さ、7mm角の棒状に切る。赤とう  
がらしは種を除いて小口切りにする。  
②とうがらしを油でいため、大根を加えて強火でい  
ためる。焼き色がついたらaを加え、汁けをとばす  
ように5分ほどいためて味をからめる。

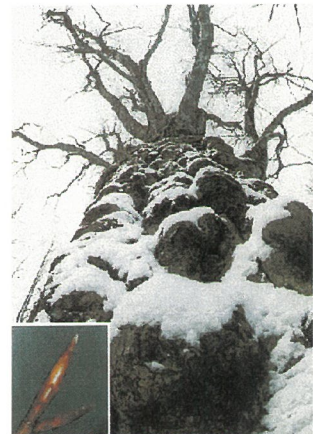
## ふるさとの四季

### 芸北植物物語⑧

#### とうが 冬芽

生き物にとって、冬は最も過ごしにくい季節です。動物は冬眠したり、地中や落ち葉の中などの温かいところに潜ったり、あるいは渡り鳥のように温かい地方に渡ったりして寒さを逃れます。しかし、植物はその場で冬を越さなければなりません。樹木は寒風を肌を受けながら、春になって伸びるための生命力を小さな冬芽に蓄えて、暖かくなるのをじっと待っています。

冬芽は冬早い時期に形成されます。でも、早いものは、春から冬芽ができるものがあります。つまり、一年の大部分冬芽をつけていることになります。冬、常緑樹なら葉を見れば樹種を見分けることができますが、落葉樹は冬芽の形がその樹種を知る手掛かりになります。



## ばいほく

見て聞いて歩こう

芸北町体験マガジン

「知つとるかいのお」

まちの魅力いっぱいガイドブック  
芸北オークガーデンで発売中!

定価 200円

