



広報

げいほく



奥原グラウンドゴルフ場オープン

10月23日、奥原地区に新しくグラウンドゴルフ場
が竣工し、オープン記念大会が開かれました。

1999
12

No. 389

の風フェスタ

西中国こども神楽大会



◀ 城北分校の「序の舞」で幕あけ

◀ 芸中の「黒塚」は会場をわかしめました

◀ ふるさと自慢バザーは手づくりの味が楽しめました

◀ そば粉100%の「臥龍そば」はたちまち売切れに

◀ 商工会青年部は毎年がんばってます

'99 芸北高原の風フェスタが10月17日開催されました。

今年は、芸北オークガーデンふれあい広場を会場に、約三千人の人出で一日中にぎわいました。昨年からはじめた、「西中国こども神楽大会」には、町内外から八団体が参加して日頃の練習の成果を見せてくれました。

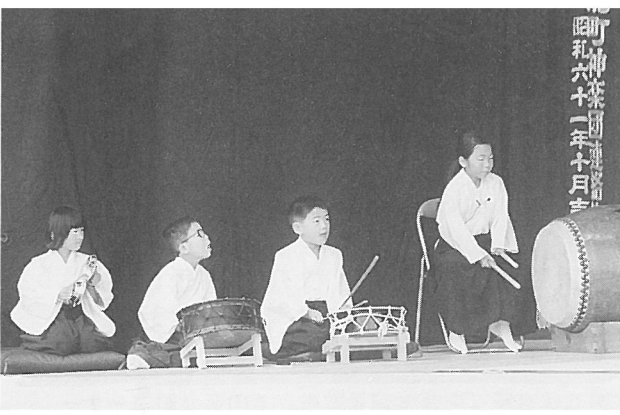
また、女優、三林京子さんも会場に訪れ、熱心に見てくださり、子どもたちにエールを送ってくださいりました。

各地区のふるさと自慢バザーも行列ができるほどの人気ぶりでした。

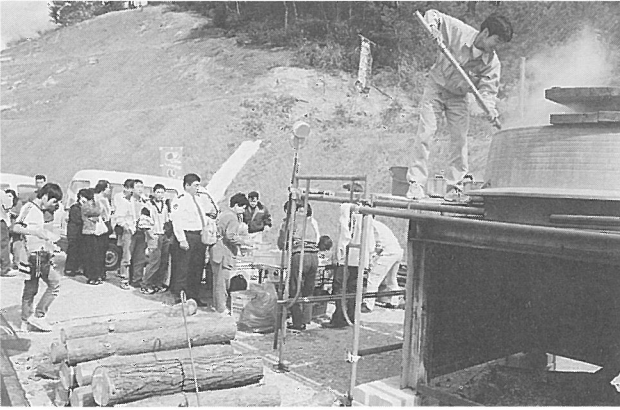


'99 芸北高原

▶ 体いっぱい太鼓を打ちました



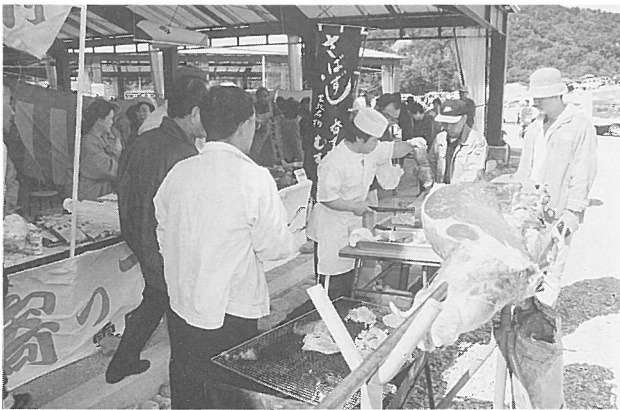
▶ 一〇〇〇人分のイノシシ大ナベ



▶ あまごを焼くのも大忙し



▶ 牛モモ肉の丸焼きも大人気



▶ なつかしいふるさとの味も盛りだくさん



▶ 伝統芸能のすばらしさと子どもたちに伝えていくことの大切さを語られた女優 三林京子さん



◀ 抽選会は豪華？商品がぞくぞくと大当り



なびピア広島'99

を紹介しました

おおぐれふるさと学級

おおぐれふるさと学級では、ふるさとの活性化をめざし、先人の知恵と工夫に想いを馳せ、ふるさとの誇り“たたら製鉄の再現”や清流をいかした地域づくりをめざして活動しています。



▼県立体育館「生涯学習見本市」での芸北町コーナー



全国生涯学習フェスティバルは、生涯学習に係る活動の場を全国的な規模で提供することにより、広く国民一人ひとりの生涯学習への意欲を高めるとともに、学習活動への参加を促進し、生涯学習の一層の振興を図ることを目的として毎年開かれています。

今年は10月7日から11日までの間、広島県内各地で開催されました。

美和中央地区ふるさと自慢推進協議会

美和中央地区ふるさと自慢推進協議会では、あじさいの里づくり、健康づくり、同和教育講演会、都市と交流づくり等の活動を行っています。



美和東ふるさと振興協議会

美和東ふるさと振興協議会では、美しく住みよい溝口をめざして活動しています。

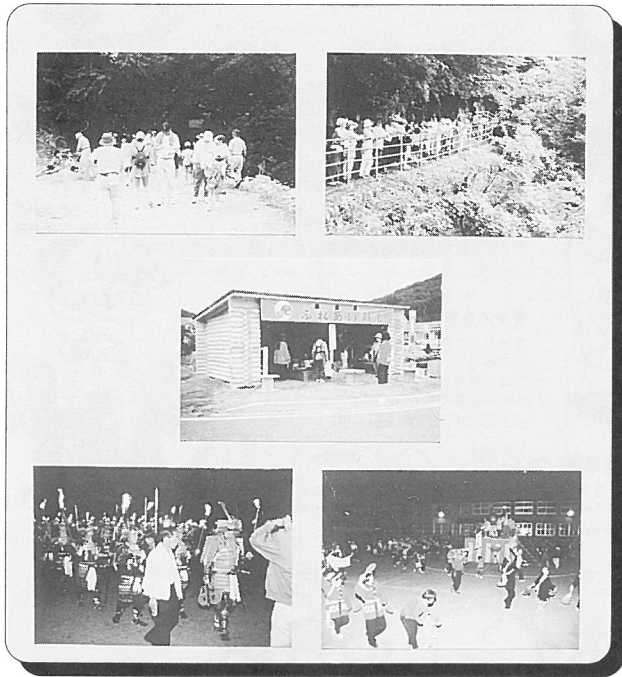


第11回全国生涯学習フェスティバル ま

芸北町「ふるさと自慢運動」

雄鹿原地区ふるさと運動推進協議会

雄鹿原ふるさと運動推進協議会では、住む喜び、楽しさの増幅をめざして活動をしています。



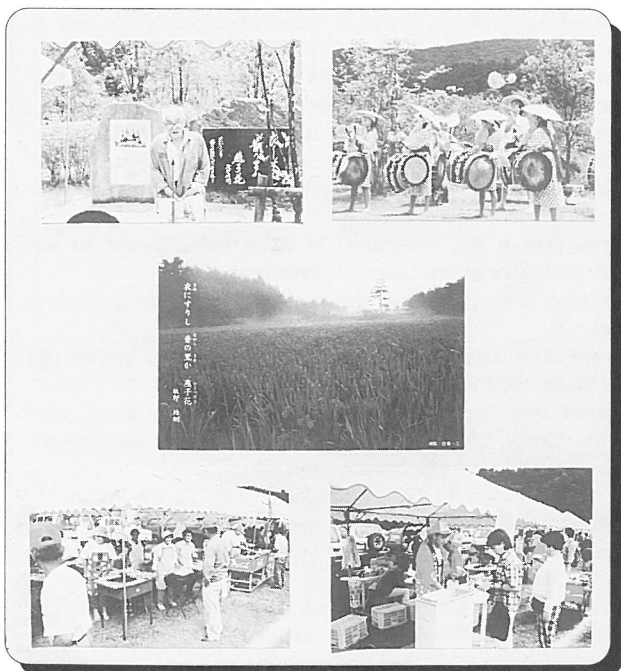
雲月地区ふるさと推進協議会

雲月地区ふるさと推進協議会では、人づくり、地域づくりのために、地域の人々が力を出しあって活動をしています。



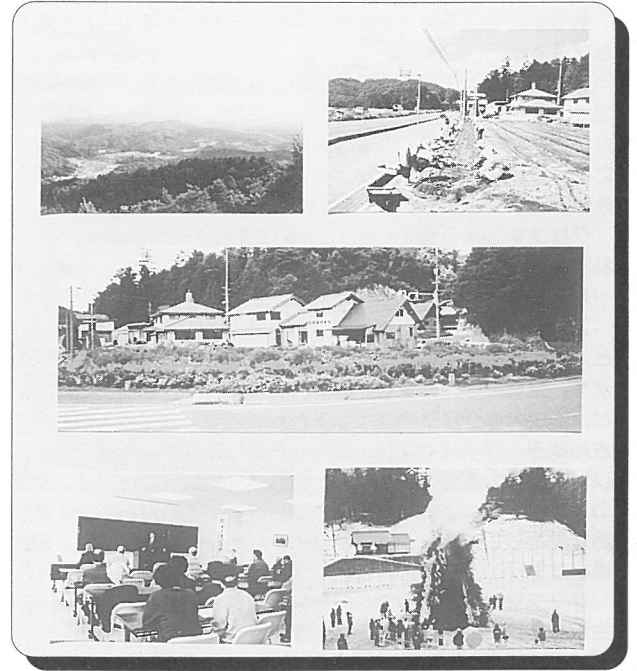
八幡高原ふるさと運動推進協議会

八幡高原ふるさと運動推進協議会では、世界的植物学者牧野富太郎博士の句碑建立をとあして、自然を生かした地域づくりを行っています。



西南地区ふるさと自慢運動推進協議会

西南地区ふるさと自慢運動推進協議会では、花いっぱいのに里づくり、人権・文化講演会、地域の交流（とんど）等の活動を行っています。



「大人が変われば、子どもも変わる運動」

[主 唱]
社団法人青少年育成国民会議
～青少年育成芸北町民会議～

まず、大人が、できることから始めましょう。

地域の子どもは、地域で守り育てる
「地域のおじさん、おばさん運動」

あなたも、「地域のおじさん、おばさん」になってください。

「地域のおじさん、おばさん運動」の基本は、近隣の子どもたちと向き合い、暖かく見守ろうという気持ちです。下記の活動例を参考にして、自分ができる身近なことからはじめましょう。

たとえば、こんなことからいいんです

■良いことは、自分から進んで行う

■子どもたちに積極的に声をかける

身近な子どもたちに「おはよう」、「こんにちは」と積極的に声をかけ、顔見知りになってください。そして、良い行いを目にしたときは、ためらわずに褒めてあげる。危険な遊びやルール違反には、見て見ぬふりをせずに注意しましょう。



■子どもたちの立場を考えてあげる

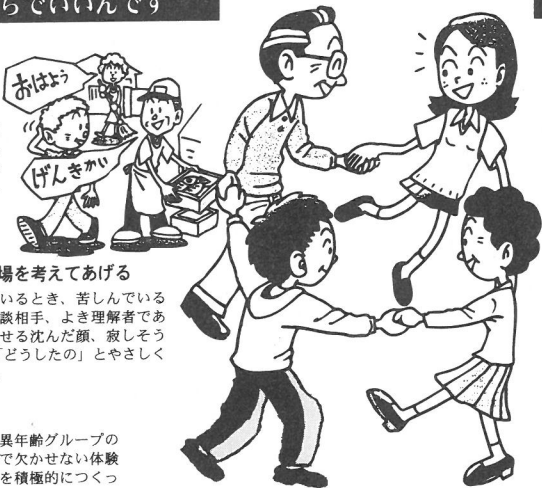
子どもたちが困っているとき、苦しんでいるときこそ、気軽な相談相手、よき理解者でありたいもの。ふと見せる沈んだ顔、寂しそうな表情を見逃さず、「どうしたの」とやさしく声をかけてください。

■情愛の気持ち・独立心を育てあげる。

友だちとの遊び、自然や動植物とのふれ合い、異年齢グループの中での活動などは、健やかな心や体を育むうえで欠かせない体験です。子どもたちがのびのびと活動できる機会を積極的につくってあげましょう。

■子どもたちを事故や犯罪から守る

近くに、事故につながる危険な箇所はないですか。子どもたちを誘惑したり、犯罪に巻き込む恐れのある場所はありませんか。地域の環境をそういった観点から再点検してください。



でも、こんなことには気をつけて

■補導や取り調べとは違う。

「地域のおじさん、おばさん」に資格や条件はありません。子どもたちの健やかな成長を願う大人のボランティア活動です。公的機関等から認定されたものではないので、子どもたちを「補導したり」、「取り調べたり」は、できません。



■気持ちが伝わるような声かけを。

良くない行為を目にしたときは、やみくもに叱らず、相手にあなたの愛情が伝わるような声かけをするようにしてください。そのためには、日頃から隣近所の子どもたちと顔見知りの関係になっておくことが大切です。

■身の危険を感じたら無理しない。

自分の身に危険を感じるような場面では、決して無理をしないこと。補導員や警察官など専門家の意見や、助言・指示を得ながら対処することも必要です。



■自分ひとりですべてを処理しない。

子どもや保護者から相談を持ちかけられた場合、すべてひとりで解決しようとしません。自分だけで処理できるかどうかを判断し、必要とあれば、専門の相談機関に紹介するなど、「橋渡し役」になるのもひとつの方法です。



イアンさんのワンポイント英会話 (Ian's One point English Lesson)

もうすぐクリスマスです。今回はイアンさんの国のクリスマスの過ごしかたや考え方について聞いてみましょう。

CHRISTMAS DAY

もうすぐクリスマスですが、イギリスでは一年のうちで最も大切な休日です。

クリスマスは12月25日で、みんなが家族と会い一緒に時間を過ごす家族の休日です。普通のクリスマスはプレゼントを開けることから始まります。どこの家でも同じように、クリスマスツリーの下にプレゼントをならべます。そして私たちはクリスマスの朝にそれを開け、子どもたちはサンタからのプレゼントを開けます。

クリスマスはイエス・キリストの誕生日を祝う日です。ですから、私たちはキリスト教の基本である彼の教えを思い出します。プレゼントをあげるということは、クリスマスの最も大切な原理です。

プレゼントを開けたあと、テレビを見たりゲームを楽しんだり、とても甘い食べ物を食べたりします。やはり教会に行く家族もあります。昼食には、野菜や七面鳥、クリスマスプリン、ミンチパイなど、伝統的なクリスマスランチを食べます。多くの方がお酒をたくさん飲み、クリスマスパーティーを楽しみます。午後3時には、テレビで女王の演説を聞きます。これはイギリスだけです。女王はこの一年と来年について要約して話します。それから、映画や娯楽番組を見たりします。クリスマスのテレビ番組はたくさん家族向け番組がありとても面白いです。

クリスマスで一番重要な部分はイエス・キリストを思い出し彼の生涯とお互いに助け合う精神を思い出すことです。

Soon it will be Christmas, the most important holiday of the year in Britain.

Christmas day is the 25 / 12, and it is a family holiday when everyone can meet and spend time together.

A normal Christmas day starts with opening presents. We place our presents underneath the Christmas tree, which every house has, and on Christmas morning we open them, and children open presents from Santa.

Christmas Day is the celebration of Jesus birthday and so we remember his teachings, the basics of Christianity.

At this time, giving presents is the most important philosophy behind Christmas.

After we open our presents, we watch TV and play games and eat very sweet food. Some families also go to church.

At lunch time we have a traditional Christmas lunch, with vegetables, turkey, Christmas pudding and mince pies. Many people drink too much and have Christmas parties.

At 3 pm, we watch the Queen's Speech on TV. This is in Britain only. She summarizes the year. And then we watch films and variety shows. Christmas TV is very funny with many family shows.

The most important part of Christmas is remembering Jesus and his life and the spirit of helping one another.



芸北中 小川可南子さんが 動物画コンクールグランプリに輝く



▶安佐動物園長から
表彰される小川さん



芸北中学校、文化クラブの小川可南子さん（2年生）が、広島市安佐動物公園主催の動物画コンクールにおいて、2,600点の応募作品の中から、見事中学生部門の金賞に、また小川由希子さんが銀賞に輝きました。

さらに、小川可南子さんは、金賞全作品の中からただ一人のグランプリ“日本動物園水族館協会長賞”に選ばれました。

11月3日（文化の日）には、広島市安佐動物公園の会場において表彰式が行われ、その中で、審査委員長（児童画研究家）の中村徳守さんが「小川可南子さんの作品には清潔感があり、細かい所までよく見てじっくり仕上げられたすばらしい作品です。みなさんもこのようにがんばって欲しい」とコメントされました。

入賞作品を展示されている会場にはすばらしい作品を見ようと多くの人が集まっていました。

※町民作品展へ展示する予定です。ぜひみなさんご覧ください。

買い物袋持参運動に 協力してください

—ごみを減らすために、あなたもチャレンジ—

私たちの身体などに悪影響を及ぼすダイオキシンを少しでも減らすために、私たちに出来ることの一つとして、買い物をしたときに商品を入れるレジ袋を断ることで。

そこで、町女性会・加計高校芸北分校・町公衆衛生推進協議会では、少しでもごみの減量化・資源の節約を図り、健康で生き生きと暮らせる生活環境づくりを目指して、ボランティアの協力により買い物袋を作製しました。1枚100円で販売しますので、ぜひご利用ください。

購入希望者は、役場八幡支所・役場美和支所・住民福祉課にご連絡ください。



郡ゲートボール大会で 見事優勝

第13回山県郡親善ゲートボール大会が10月2日、豊平町「とよひらふれあい公園」で行われ郡内7町村から24チームが参加し、芸北町からも清和会（才乙）、永生会（奥原・土橋）、浄心会（溝口）の3チームが出場しました。

いずれのチームも予選を勝ち抜き、8チームによる決勝トーナメントに進み、見事永生会が優勝しました。おめでとうございます。



『いのち』のシリーズ

「幸せに生きることは」

議事事務局

No.41

私たちの幸せとは、きわめて一人ひとりの立場によって中身はさまざまです。

お金さえあれば幸せだという人もあります。食べ物さえあれば幸せという人もいます。

仕事さえあれば幸せという人もいます。好きな人と一緒にさえなれば幸せという人もあります。ましようし、また、夫婦喧嘩さえなければ幸せという人もあると思います。

このように幸せの中身はそれぞれの人によって違いがあります。しかし、お互いに共通しているものが二つあると思います。

その一つは、いつまでも健康で、死ぬときは苦しむことなく、痛くもなく、桜の花が散るようにパッと逝きたいということです。

二つめは自由（自分の思いのままになるという意）でありたいということです。どんなにお金があっても、それを自由に使えなければ何にもなりません。どんなに時間があっても、それを自由に使えないと無いのと同じことです。このように人間というのはだれでも自由であることを心から願っています。しかし、いくら自由でありたいと願っても、決して許さない「部分」がこの世の中に存在しています。

この「部分」とは、私たちは、他者のもつ自由権や平等権を侵してはならないということです。即ち人を「差別」するということは、まさに人権を侵害する行為であり、人間が生まれながらにして持っている固有

の権利を奪うことであり、過去歴史的も多くの先人が血を流し、犠牲をはらい、激しい闘いの中で勝ちとってきたものではないでしょうか。

いかなる人間も幸せに生きることができる権利を持っており、これを傷つけ、奪い、破壊することが人権の侵害ということであり、このような多くの「侵害」に気づき、無くしていくのが同和教育であり、地域社会のめざしているところです。

議会は、使命である行政の監視と重要な意思を住民に代わって決定する機能が与えられています。これは同和行政についても同様であり、議会としての役割を十分に果たすため、計画的に研修を行い、行動と認識の高揚に努めています。

これからの地域学習のあり方として、議会としては町民のみなさんと「共に学び、共に考える」場にするのが、町の活性化につながる大きな要素であるうと思っています。

おわりに、家庭と学校の教育が「ただ物知りだけの子ども」でなく、「人間として生きる力を与え、どんな境遇にあっても挫折しない力を保障する」そんな教育が私たちの町に大きく輪を広げていくよう願っています。



「いのち」のシリーズについて
の「意見、感想、質問」をお寄せ
ください。

総務課「広報けいほく」係まで。

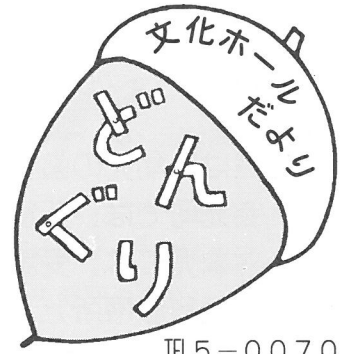
劇団風の子公演

「きつね先生のふしぎ…？」 開催します

毎年恒例になっている劇団風の子の公演会が、なかよし文庫の主催でおこなわれます。

今年の公演「きつね先生のふしぎ…？」は、動物村の動物学校でのおはなしです。動物学校のきつね先生のテスト好きときたら、たいしたものでした。ところが、ある日どこからかドッチボールのボールが、「ぴゅー」と飛んできて、きつね先生の頭に「ドン」とぶつかりました。それからというもの、きつね先生はとてつもない「うそっこ」のはなしを次々と話し始め、おはなし好きの先生へとかわってしまうのです。動物学校は大騒ぎ、ウソもホントもごっちゃごちゃ。なにがほんとで、なにがウソ。楽しい楽しい公演です。

小さなお子さんから、中・高校生まで楽しめる公演になることうけあいです。ぜひ、ご家族そろってお越しください。



TEL 5-0070
FAX 5-0079

日時▶12月7日 火曜日
午後7時30分から

場所▶芸北町民文化ホール
多目的ホール

主催▶なかよし文庫

入場料▶ひとり 500円
家族券 1,000円



第4回わくわくワークショップ

サツキマス
(降湖型)の
観察会

サツキマスの観察会が10月10日(日)体育の日に行われました。

今回のわくわくワークショップは西中国山地溪流魚写真展 内藤順一先生(西中国山地自然史研究会会員)を講師としてお招きし、午前中は文化ホールで10月1日~31日まで行われていた「西中国山地の溪流魚 写真展」の会場で内藤先生のビデオを交えた溪流魚の講義、午後は柴木川でのサツキマスの観察を行いました。

サツキマスは県の絶滅危惧種に指定されており、生息・生育条件の悪化と共に個体数が減少しています。その貴重な産卵風景を観察できる芸北町の自然はすばらしいといえます。



また、溪流魚写真展では県の絶滅危惧種である「スナヤツメ」や「アカザ」「カワシジギガイ」など貴重な写真も展示されました。

西中国山地溪流魚
写真展

茂山狂言鑑賞会
いよいよ開催!!

以前から広報紙等でお知らせしている《茂山狂言鑑賞会》が迫ってまいりました。日本の伝統芸能である狂言を我が町芸北町で、しかも一流の方たちによる上演をみる最高のチャンスです。今回は、宝くじの助成により通常料金の約半額になっています。

まだお買い求めになってない方は、ぜひ、お買い求めの上お越しください。チケットは文化ホールにあります。

日時▶11月29日月曜日
午後7時30分から
場所▶芸北町民文化ホール
主催▶芸北町、芸北町教育委員会
広島県、広島県教育委員会
財自治総合センター
入場料▶一般 2,000円(当日 2,500円)
高校生以下 1,000円
(当日 1,000円)

川柳

- 落葉ヒラヒラ冬の足音連れてくる
- ふれあいに出た一病を予防する
- 触れ合った友であの子も立ち直り
- ストーブが団樂の場と成る寒い朝
- 目が覚めて今日有る事の喜びを

川柳句集「極」

より

あざ美 美 美 美 美
さ 美 美 美 美
代 之 房 房 房

指導 末田 宏

健康と福祉の窓

12月は乳幼児の歯科検診月間です

芸北町では、乳幼児の歯の健康を守るために6月と12月を歯科検診月間をしています。

対象児には、受診券を送りますので、期間中に町内の歯科医療機関（深井歯科医院・芸北町歯科診療所）で受けて下さい。

〔検診料・ふっ素塗布・ふっ素洗口の料金は無料〕



歯みがきの習慣を身につけよう

赤ちゃんの時から、保護者が歯口清掃をしてあげるようにすれば、大きくなって自分で歯をみがくことができるようになった時、自然に習慣として歯みがきをするようになります。

歯が生えたら、さっそくお母さんやお父さんがガーゼなどでふいてあげることが第一段階です。そして、一歳六か月ころから、食事のあと、自分で歯ブラシを持たせて遊ばせることが第二段階です。子どもが歯ブラシに慣れたころ、歯みがきを楽しくするように気をつけて、お母さんやお父さんと一緒にみがくことが第三段階といえます。

みがいたあとは必ず口の中をのぞいて、みがき具合と歯の状態をチェックすることが大切です。仕上げみがきをしてあげてもよいでしょう。



ガーゼなどで
ふいてあげる



一緒にみがく



歯ブラシをもたせて
遊ばせる



第9回町民健康づくり あるけあるけ大会

10月10日、今年は大暮コースに170人の参加があり、楽しく歩きました。



美和西小学校で準備体操



▲天候もよく、とてもすがすがしい日でした。



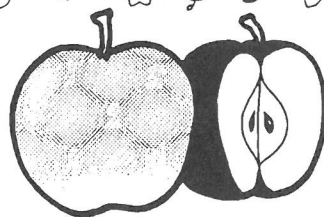
お元気ですか？ 管理栄養士です。

～みなさんの健康づくりのおてつだいをいたします。～



おなかの調子をととのえ、生活習慣病を予防……

りんご



昔から「りんごが赤くなると医者が青くなる」と言われるように、りんごにはいろいろな栄養と効能があります。整腸作用のあるペクチン、食欲増進に有効なりんご酸やクエン酸が多く含まれており、ペクチンには腸内のコレステロールを排出する働きもあり、カリウムも豊富なことから、動脈硬化や高血圧予防にも役立ちます。のどのかわきをいやし、元気をつけ、消化を促進し、下痢を止め、便秘にもよいです。飲酒後の酔いざましにもききます。生で食べるのが主流ですが、ジャムやお菓子にも使えます。

りんごケーキ

材 料	りんご …… 2個	砂糖 …… 1カップ
	小麦粉 …… 1カップ	サラダオイル …… ½カップ
	卵 …… 3個(約1カップ弱)	バター(型に塗る) …… 少々
	プレーンヨーグルト …… 1カップ	小麦粉(型にふる) …… 少々

① まず焼き皿にバターを塗って小麦粉をふって置く。

② りんごを6つに切つて、皮と芯を除き、イチヨウ切りにして焼き皿に敷きつめます。

③ サラダ油以外の材料を全部よく混ぜて…

④ 最後にサラダ油を少しずつ入れて混ぜ、焼き皿に流し入れます。

⑤ 180度のオーブンで30～40分焼けばできあがり。

りんご入りポテトパンケーキ

材 料	じゃがいも …… 2個	砂糖 …… 大さじ1
	りんご …… ½個	バター(溶かす) …… 大さじ1
	卵 …… 1個	油 …… 少々
	小麦粉 …… 大さじ3	好みのジャム …… 適量

① じゃがいもとりんごは皮をむいてすりおろします。

② この中に溶き卵を入れて手早く混ぜて…

③ 小麦粉をふるい入れてサクッと混ぜます。

④ フライパンを熱して油をひき、タネをうすく流し入れて焼きます。

⑤ 表面が乾き、裏側にきれいな焼き色がついていたら、ひっくり返して焼きます。

⑥ 両面ともこんがり焼けたらできあがり。

りんごジャム

材 料	りんご …… 300g
	皮と芯をとり、8つに切つてうす切り
	さとう …… 90g
	レモン汁 半個分

ラップしてレンジで10分



出してかきまぜる



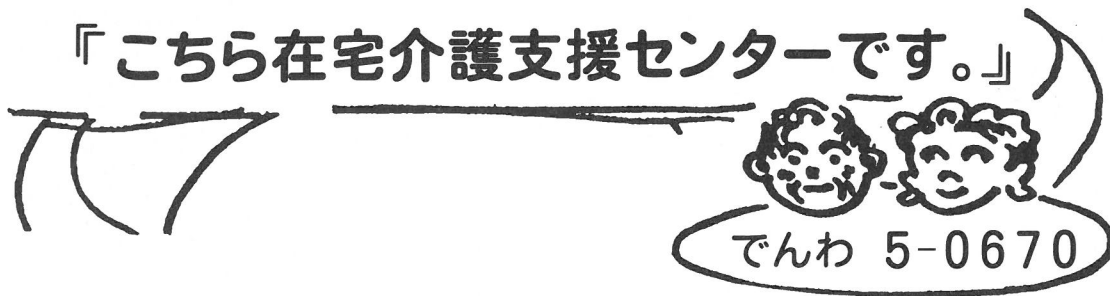
レンジで8分で、でき上がり

※ ご相談・お問い合わせは ☎5-0230

＜管理栄養士：奥田まで＞ いつでもどうぞ。

※ ご連絡いただければ、ご自宅の方へもおうかがいいたします。

「こちら在宅介護支援センターです。」



～今月は「食事の工夫」についてです～

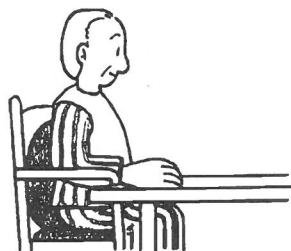
単調になりがちな高齢者の生活の中で、食事は楽しみの一つです。「自分で食べる」ことができれば満足感や自立にもつながります。

障がいや病気でからだが不自由な高齢者でも、自助具を使うなどの工夫をすれば、自分の力で食べられる人が多いものです。自分で食べられれば、食べたい量やペースを調節できますし、リハビリにもつながります。介護者は手を貸しすぎないようにし、できるだけ高齢者が自分で食べられるようにしましょう。可能なら家族と同じ食卓で食べられるとよいでしょう。

高齢者の食事で大切なのが、上体を起こして食事をする事です。食べ物が誤って気管に入ったりすることを予防したり、食べ物を飲み込みやすくするためです。ほとんど寝たきりの人でもクッションを使うなどすれば、上体を起こすことは可能です。

歯が悪かったり、嚥下困難でむせやすい高齢者では、献立が難しいと思われがちですが、調理方法を工夫すれば、ほとんどの献立が食べられます。細かくきざんだり、やわらかく煮たり、ミキサーにかけてからとろみをつけたりなどの工夫をしましょう。ただし、介護者が忙しいときは、食材の宅配サービスを利用したり、スーパーなどのお惣菜を食べやすく切るだけなどのように、ときには介護者が楽しむことも必要です。

●テーブルの高さは胸の下ぐらいになるように



テーブルの高さは胸の下で、ひじが自然な形（90度に曲がるくらい）でつくぐらいに、椅子や座布団の高さで調節する。また、背中がそるとむせやすいので腰の角度も90度ぐらいに

食べるための工夫

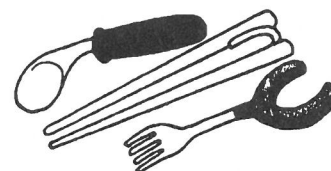
●ふちに傾斜のある皿を使う

手がうまく動かず、はしで食べ物を持ち上げられないお年寄りなどでは、ふちに傾斜や角のついた皿を使えば、スプーンなどですくいやすくなる



●握りやすいスプーンやはしを使う

自助具として、手のひらに固定して使うホルダー型のスプーン、手首を曲げずに使える角度つきのスプーン、ばねつきのはしなどが売られている。手の動きが悪い人も、これらの自助具を利用すると食べやすい

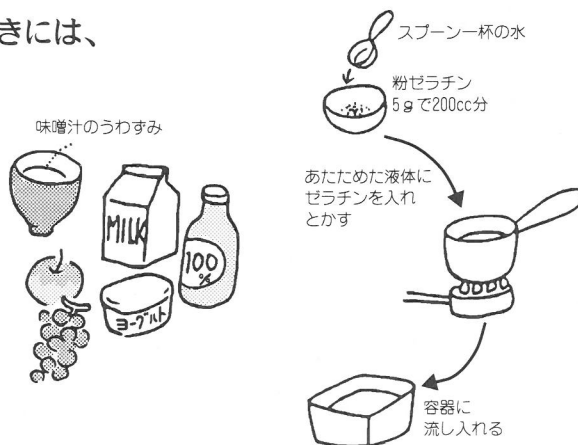


飲み込む力が弱まって食べ物を飲み込みにくくなったときには、ゼリーを作ってみてはどうでしょうか。

作り方はとっても簡単です。固める食品の液体と粉ゼラチンを用意します。まず粉ゼラチン5グラム（これで200cc固まります）をスプーン1杯の水でふやかし、小鍋に200ccの液体を入れてあたたまったらゼラチンを溶かします。それを容器に流して固めるだけです。あまり熱くしすぎると固まるのに時間がかかります。

市販されているものは甘みの強いものが多いのですが、家庭で作るものは甘さの加減ができます。普通に牛乳を飲む感覚で牛乳ゼリー、みそ汁を飲むつもりでみそ汁ゼリーを食べればよいのです。とっても簡単で健康的で何にでも使えます。

（全国公募による入選作品集 在宅介護「私のひと工夫」）

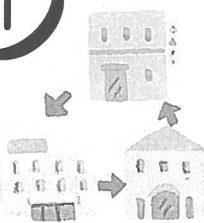


上手な受診で医療費を有効に使いましょう

毎年医療費が増え続けています。人口の高齢化がその主な原因で、医療費のうち3分の1以上は治療が長引く慢性疾患の生活習慣病によるものです。また、全体の医療費に対する老人医療費の割合も年々高くなっています。医療費の増加は、保険税の値上げや、医療機関・福祉施設の不足を招き、結局私たち自身の負担となってはねかえってきます。病気の予防や健康づくりに取り組むとともに、上手な受診を心がけ、健やかな長寿社会の実現をめざしましょう。

◎ 医療費を有効に使う心がけを

1



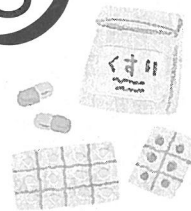
重複受診や
ハシゴ受診はやめ
ましょう

2



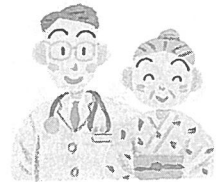
時間外受診・休日
受診はなるべく避
けましょう

3



薬をたくさん欲し
がるのは
やめましょう

4



家庭医を
もちましょう

5



医師を信頼し、
指示をまもりま
しょう

6



定期的に健康診断
を受けましょう

7



病気の早期発見・
早期治療を心がけ
ましょう

8



初診のときは保険
証を忘れずに提出
しましょう

知らなかった!? という前に…。

国民年金の保険料免除には次の
2通りがあります。

一般の申請免除

自営業や農業、病気療養中の
人で収入が少なく、納付が困難な
人。印鑑を持って届け出ましょう。

学生の申請免除

学生本人には、一般的に所得が
ないので親元の所得によって免除
かどうかが決まります。印鑑と
学生証の写しをご持参ください。

届け出はお早目に!!

経済的な理由等で、どうしても
保険料を納めること
が困難な人は…

免除された期間にかかる保険
料を後で納付したい場合は、10
年以内であればさかのぼって納
めることができます。
但し、納められる時期により
免除された当時の保険料に一定
額を加えた額になります。

65歳から基礎年金を受けるた
めには、25年以上保険料を納め
ることが必要です。年金額は保
険料を納めた期間によって決ま
りますので、25年以上少しでも
長く保険料を納めれば、その分
が年金額に反映しより多くの年
金を受けられます。(40年納付
で満額となります。)

保険料の追納 10年以内は可能

但し、申請者本人だけでなく、
世帯員全員の所得等が審査対象
となります。

保険料は25年 納めないは無効に

も保険料の納付が困難な場合、
申請すれば所得状況等を基準に
保険料納付が免除されることが
あります。

国	民
年	金

エッセつかくの権利を
あきらめるんですか?

'99芸北町 いのち・愛・人権展

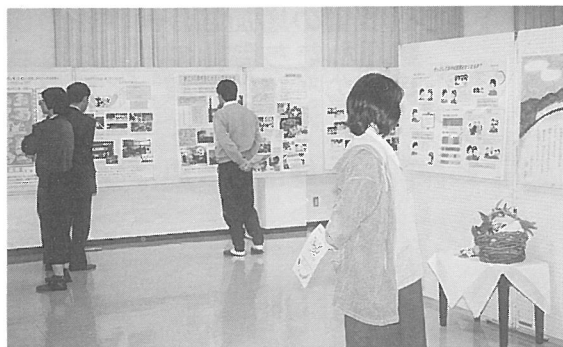
—自己実現をめざし、部落差別をはじめとするあらゆる差別を許さぬ町づくり—

日にち 1999年12月3日(金)～10日(金)

午前9時～午後6時

場所 芸北町民文化ホール

主催 '99芸北町 いのち・愛・人権展実行委員会



芸北町の各種団体が、パネルをつくり展示します。

町民みんなで「いのち」「愛」「人権」について共に考え、みんなの力であらゆる差別のない明るい町づくりを実践していきます。

●同時開催 **石田涇源 “竹細工展”** 人権図書コーナー、人権啓発ビデオコーナー

出展団体

部落解放同盟広島県連合会芸北支部、全日本同和会芸北町支部、町内各小・中学校、加計高等学校芸北分校、町内保育所、芸北町女性会、町内郵便局、人権擁護委員、たんぽぽの会、芸北町社会福祉協議会、芸北町同和問題企業等連絡協議会、同和問題にとりくむ芸北町真宗寺院連絡協議会、JAアグラス芸北店、芸北町役場各課、芸北町教育委員会、芸北町ホリスティックセンター

'99芸北町 いのち・愛・人権公演会

ブナムル 風物ノリ

風物ノリとは、太鼓などの打楽器を打ちながら踊る韓国の伝統芸能です。そのリズムは日本の太鼓リズムの源流です。他国の文化を知ること、お互いの国を大切にしましょう。迫力ある演奏をお楽しみください。

- 日 時 1999年12月10日(金) 開場19:00、開演19:30
- 会 場 芸北町民文化ホール
- 入場料 一般 1,000円 高校生以下 300円



町の人口 (10月末日現在)

		前月比
総数	3,217	(-9)
男	1,573	(-5)
女	1,644	(-4)
世帯数	1,043	(-2)
面積	253.63km ²	

お知らせ情報

児童買春・児童ポルノ禁止法が施行されました

11月1日「児童買春・児童ポルノ禁止法」が次のとおり施行されました。

○児童買春をした者及び周旋・勧誘をした者

●3年以下の懲役又は100万円以下の罰金

○児童ポルノを頒布・販売・業として貸与・公然陳列した者及びその目的で製造・所持・運搬・輸入・輸出した者

●3年以下の懲役又は300万円以下の罰金

11月の納税等

(納期限：11月30日)

- 国民健康保険税 第8期分
- 国民年金保険料
- 水道使用料

口座振替の方も金額の確認お忘れなく。

12月の心配ごと相談

- とき 6日(月)
- ばしょ 仙水園
主に福祉行政全般
- とき 22日(水)
- ばしょ 仙水園

社会福祉資金寄附

次の皆様からご厚志をいただきました。ここに掲載し、お礼にかえさせていただきます。

■見舞返礼にかえて

細見	吉川	芳晴	様
才乙	岡杖	康弘	様
移原	上野	登	様
土橋	小川	利文	様
才乙	野田	賢二	様

■香典返しにかえて

才乙	岡杖	康弘	様
土橋	小川	利文	様
才乙	野田	賢二	様

■篤志寄附

溝口枕	宮本	好香	様
-----	----	----	---

—ありがとうございました。

芸北町社会福祉協議会

交通遺児等育成資金貸付のご案内

※児童とは18歳にみたない者
また日本国民が国外で犯した場合も罰せられます。

●お問い合わせ先

加計警察署生活安全課

☎08262-2-0110

○交通遺児等育成資金貸付け

自動車事故によって死亡された人のお子さん(0歳から中学校卒業まで)に対して、育成資金をお貸しします。

○貸付金額

毎月 20000円

(一時金入学支度金等有)※無利子

○貸付金額
決定月から中学校卒業の月

○返還金額

卒業後、20年以内(猶予有)

○重度後遺障がい者介護料支給

自動車事故によって、頭部または脊椎に損傷を受けた重度

後遺障がい者(センター基準)

で常時介護を必要とする方

○介護料支給額

月額 4500円ほか

○日額

●お問い合わせ先

自動車事故対策センター 広島

主管支所

☎082-227-4822

11月1日道路交通法の一部改正で、特定失効者も更新者と同一の講習等を受講しなければなりません。

○特定失効者とは

●忘れ失効者
免許を失効させ6カ月経っていない人

●やむを得ず失効者

やむを得ない事情で失効後

6カ月経ち、その事情が終了して1カ月以内の人

○講習場所

●運転免許センター

●加計警察署

●お問い合わせ先

加計警察所交通課

☎08262-2-0110



〈加計町〉

お問い合わせ先
杉の泊「夢の塾」川浦弘貴
TEL 08262-2-0384
ホームページアドレス
http://ww4.tiki.ne.jp/~libidos/
Eメール
libidos@mx4.tiki.ne.jp

犬のムンクがお出迎え
杉の泊「夢の塾」

緑に囲まれた休校「杉ノ泊小学校」
ここを交流発信基地に、神戸から来られた川浦さんご夫婦が活動されている「杉の泊『夢の塾』」を紹介します。
夢の塾とは、使う人が学校にある



▲川浦さんと犬のムンク

ものを自由に使用して楽しめる場所
なのです。例えば、昔なつかしい校舎に泊まったり、体育館でクラブの練習や合宿をしたり、夏には夏祭りで地域の人と楽しんだり、いろいろなことができます。そして、ここが一番のおすすめは、木製デッキにある「ぶ厚い鉄板」です。アウトドアでこんな鉄板を使えることは、まずないと思います。焼きそばをしたらおいしかったそうですよ。(お好み焼きもいいなあ。)

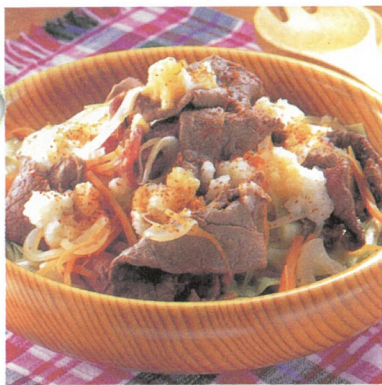
「都会と地域の接点になりたいんです」と自分の夢を語られる川浦さん
そして、新しいものでなく、昔からあったものをもう一度体験することで新たな感動をしたとも言われています。ここを訪れた人と一緒に夢をたくさんふくらませていく「夢の塾」。

みなさんも一度遊びに行かれてみては。

ムンクが待っていますよ。

かんたんクッキング! 

肉と野菜のみぞれあえ



- 材料/4人分 1人分 272kcal 塩分1.6g
- 牛しゃぶしゃぶ用肉.....350g
 - 玉ねぎ1個 (190g) キャベツ400g
 - にんじん.....小1本 (120g)
 - おろし大根.....1カップ分
 - たれ { レモン汁.....1/2個分
 - しょうゆ.....1/3カップ
 - 一味とうがらし.....少量

- 作り方
- ①玉ねぎは薄い輪切り、キャベツはざくざくと切る。にんじんは4cmの長さのせん切りにする。
 - ②熱湯に牛肉を広げて入れてはさっと湯がいてとり出す。ゆで湯のアクを除いて①の野菜をそれぞれしんなりとなるまでゆでてとり出す。湯をきって冷やし、肉と野菜を合わせて鉢に盛る。
 - ③おろし大根は汁けをぎり、たれの他の材料と合わせて②にかけ、とうがらしをふる。



見て聞いて歩こう
臥龍山に湧く雪霊水
臥龍山のブナ林から湧き出す名水。林道終点八合目にあります。
せつれいすい

ふるさとの四季

芸北植物物語⑦

紅葉

今年もまた、芸北町の木々の葉が色付く季節になってきました。「イチョウ」や「くぬぎ」が黄色になるのは、秋になると低温と水不足から葉緑素が破壊され、緑の色素の「クロロフィル」が分解して色を失い、残された黄色の色素「カロチノイド」が現れるからです。「カロチノイド」は夏の間は「クロロフィル」の緑に隠れて見えなかったのです。「カエデ」「ナナカマド」は気温の低下で葉から茎への物質の移動が困難となり、また、葉柄の基部に離層ができて糖質が溜まります。その結果、「アントシアン」などの赤の色素が作られ紅葉になります。簡単にいってしまえば、「葉内に糖分が停滞するから」という訳です。

実は、どんな種類の葉でも条件さえ揃えば赤く色付く事ができるのです。「ドンナモノデモ」と言ってしまうと「常緑樹針葉樹はどうなのか」と言われそうですが、条件さえ揃えば色は変わります。ただ、マツ、モミ、トウヒなどは一年中養分を運ぶ筋が働いており、葉内に停滞しません。針葉樹は厳しい寒さと貧しい土壌で生き抜くため、葉の表面積を小さく針のようにして寒さをしのぎ、光合成の効率が落ちる分、広葉樹のように「夏だけ稼業」という訳にはいかず、冬も光合成が必要になってくるのです。広葉樹よりも緑色が濃いのは、面積が小さい分、葉緑素の密度が高くなっているからです。

