



広報

# げいほく



▲ 松本愛さんのスタートダッシュ

▼ 2月22日、役場での壮行式

第53回国民体育大会冬季大会スキー競技会

広島県代表選手結団・壮行式



▲ 力走する村口愛さん

## 加計高芸北分校国体スキー競技で活躍

2月25日から4日間、岩手県安比高原スキー場で開かれた、第53回冬季国体スキー競技会に、広島県代表選手として芸北分校から6人が出場しました。

少年男子距離リレー（4人×10km）では広島県チーム初の10位以内（9位）に貢献、少年女子距離個人（5km）でも健闘しました。



# 若者・主婦・高齢者が狙われる

知っておきたい悪質商法の手口

今年「消費者保護基本法」の制定三十周年。しかし、悪質商法の種類は年ごとに多様化し、法律違反ぎりぎりの巧妙な手口が増えています。

言葉巧みに近づいてくる勧誘員、しつこい販売員に対して、あなたは毅然とした態度で「必要ありません」と、断ることが出来ますか？

## 年27万件を超える相談数

四月は多くの新社会人や新入学生が一人暮らしを始める季節です。この時期、新生活をはじめたばかりで周囲に相談できる人のいない若者が、悪質商法の被害に遭う例が少なくありません。主婦や高齢者が訪問販売などの契約トラブルに巻き込まれるケースも依然として目立っています。

四月は多くの新社会人や新入学生が一人暮らしを始める季節です。この時期、新生活をはじめたばかりで周囲に相談できる人のいない若者が、悪質商法の被害に遭う例が少なくありません。主婦や高齢者が訪問販売などの契約トラブルに巻き込まれるケースも依然として目立っています。

「必要ありません」と、はつきり言おう



が、商法をめぐると相談は十月末までで八千三百三十二件に上り、前年同期に比べて約二六%増と引き続き増加の傾向にあります。被害は二十歳代の若者や主婦層を中心に広がっており、扱われている主な商品は、健康食品、化粧品、婦人下着などの消耗品や浄水器などです。

また、お年寄りだけの世帯や留守番中のお年寄りをねらい、うその情報によって電話機を買い替えさせたり白アリ駆除を行ったりする悪質な業者もいます。不審な点は詳しい情報を求めるなど、わたしたち消費者が十分に納得したうえで契約する姿勢が必要です。また、なによりも、不要な商品やサービスの勧誘に対してはあいまいな返事をせず、きっぱり「必要ない」と断ることが重要です。勧誘や契約の際におかしきと感じたら、お近くの消費生活センターか国民生活センター(相談部)へご相談ください。

### 消費者契約のトラブルの事例

**●若者に多いトラブル**  
友人を装った電話を受け、誘われるままあるた。電話を受ければ、友人の誘いという会話を4時間にわたって勧められ、絵画を買わされた。⇒威迫・困惑行為に当たる疑い。このほか、資格講座や教材の契約、携帯電話などの情報通信機器、女性の場合にはエステの契約をめぐるトラブルが多い。路上で呼び止めて契約を持ち込むキャッチセールスやアンケート商法にも注意。

**●主婦に多いトラブル**  
家に訪れたセールスマンが、無料だからと言って小学生の子どもに学科テストを受けさせた。採点後、成績を上げるには補習教材が必要だとして帰らない。仕方なく契約したが、解約したい。⇒不意打ち的販売行為に当たる。このほか、注文していない商品を一方向的に送りつけて代金を請求する送りつけ商法、「無料体験」の広告で人を集めて商品を売りつける無料商法などが増えている。

**●高齢者に多いトラブル**  
街頭で台所用品を無料で配っていた人に、近くのセール会場に誘いこまれた。早くしないと損をすると言われて、いつのまにか高額の羽毛布団を買わされた。⇒消費者を興奮状態に陥れて商品を売りこむ催眠商法の例。訪問販売の場合は、痴呆などで判断不十分の状態にあるお年寄りをだますケースもある。点検に来たと言って新しい消火器などを売りつける点検商法も増えている。

★ご相談は 広島県立生活センター

082124015522

# 「いのち」のシリーズ

自由と権利について

芸北町教育委員会

No. 22

最近、青少年によるナイフを使った暴力事件がたびたび新聞報道されます。その度に、「戦後の学校教育が自由を野放しにしてきたためだ」とか「自由や権利ばかり教えて、義務を教えてこなかったせいだ」という意見を聞くことがあります。

確かに今の青少年の犯罪は憂うべきものがありますし、社会の大きな変化の中で、戦後の教育が一つの曲がり角に来ていることも事実です。

人間の歴史は、権力者によって民衆の自由や権利が奪われてきた歴史であり、同時に、民衆が多くの尊い命とひきかえに、自由と権利を取り戻してきた歴史でもあります。

思い起こして下さい。つい一世紀ほど前まで、信教の自由はありませんでした。選挙は一部の金持ちしか出来ませんでした。学問や思想の自由はありませんでした。政府に反対する集会や出版は弾圧されました。結婚は、本人の意志より親の考えや家柄が重視されました。

権力に近いものほど金持ちになり、権力から遠いものは、いくら努力しても貧しさから抜け出せない社会の仕組みががちりと固められていました。

そんな中で、「上見て暮らすな、下見て暮らせ」という考えが民衆に押し付けられました。それ



「持ち物検査」をするのは是非かという議論がされていますが、原点は、この子たちの純粋な心を毒し、蝕み、精神的閉塞状況に追い込んでいるものは何か、その背景や要因を糾すことを急がねばなりません。

保護者も、学校も、地域社会も、自らに問いかけてみましょう。子どもに及ぼす大人の影響力を考えたとき、私たちは、子どもの心や命をどう育ててきたのでしょうか？大人の価値観を無批判に子どもに押し付けてはいないでしょうか？

人間の尊厳性にうら打ちされた「自由」と「権利」は、大人も子どもも、等しく、生まれながらにして持っているものです。誰かの勝手にによって奪われたり、侵されたりするものでは決してありません。

今こそ私たち自身が、マスコミ報道にうろたえたり、慌てたりするのでなく、人としてのありようを自覚する努力が急務ではないでしょうか。

「いのち」のシリーズについてのご意見、ご感想、ご質問をお寄せください。総務課「広報げいほく」係

まで

**不登校 9万4000人**  
96年度 小中学生 15%増、最多に  
生徒に体罰...ロケ...  
中3男子が自宅で自殺  
「使い走りさせ...」  
いじめ、不登校、体罰...  
「地域ぐるみで解決」  
親の虐待でホームへ  
子育てに膨落と...

子どもの人権問題を報じる新聞記事

# 健康と福祉の窓



## 男性のための「くらしの教室」受講生募集!!

申し込み先着 20名まで 年齢制限なし  
会費1回 200円

高齢化の町 芸北町では、老後を夫婦2人だけで暮らすことや一人暮らしになってしまうこともめずらしくありません。妻が病床に伏した時も、一人暮らしになった時もうまく乗り越えられるように、いつも妻に頼りきっていた家事や身のまわりのことを勉強してみませんか？

### ★教室の時間表

月 日	午前10時～11時30分	11時30分～12時30分	午後1時～2時	講 師
5月26日(火)	入講式 男性のための料理実習	会 食	裁縫に挑戦 -ボタンをつける、ほつれを縫う-	ホリスティックセンター 社会福祉協議会職員
7月28日(火)	男性のための料理実習	//	好感を与える -男性の身だしなみとファッション-	外部講師を検討中
9月29日(火)	男性のための料理実習	//	上手な洗濯のしかた、干しかた他	ホリスティックセンター 社会福祉協議会職員
11月24日(火)	男性のための料理実習	//	家事を楽しむ	外部講師を検討中
1月26日(火)	男性のための料理実習	//	いざという時、利用できる福祉制度	ホリスティックセンター職員
3月30日(火)	閉講式	温泉で気分の若がえりをしよう (実費)		

▶申し込み締め切り 4月20日(月)

▶申し込み先・お問い合わせ ホリスティックセンター 保健衛生係  
電話 5-0230まで

### 血液による胃検診(ペプシノーゲン検査)は 今年度からは5年毎に行います。

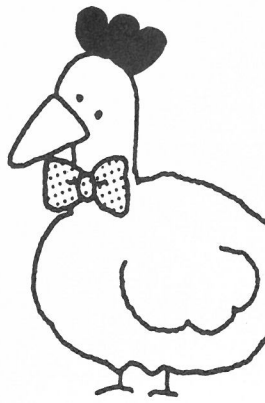
芸北町では、これまで毎年の検診の時、血液検査で胃の病変を発見するペプシノーゲン検査を実施してきましたが、これからは5年毎に行うことにしました。

昨年のこの検診で、精密検査を受けるようにすすめられた方は、年1回は必ず胃内視鏡(胃カメラ)検査を自主的に医療機関に行って受けるようにして下さい。

ペプシノーゲン検査で精密検査の該当になったことのある人は、胃が萎縮している例が多く、「異常なし」の人に比べ胃がんになりやすいと言われています。

毎年1回は、かかりつけ医師と相談し、定期的に胃内視鏡を受けましょう。





お元気ですか？  
管理栄養士です。

～みなさんの健康づくりのおてつだいをいたします。～

ちょっともちをたべすぎたかな？……

春になってビックリ。お腹、ふともものあたりが一段と……ということはありませんか？  
冬の間の運動不足と食べすぎの結果がそろそろ出はじめる頃です。

健康体重確保のために

食事と運動の両面からの対策が必要。

食事だけのダイエットでは体脂肪とともに、大切な筋肉までもおちてしまい、基礎代謝が低下してエネルギーを燃やしていく体になります。

運動だけのダイエットは消費カロリーに限られており、体脂肪を減らすのはたいへん。

目標を決めて  
ゆつくりと

月に1～2kg  
を目安に

摂取エネルギーを減らして

消費エネルギーを増やして減量！

とりこむカロリー(食べる)

100  
キロカロリー

消費するカロリー(動く)

このこむのはいたって簡単

ビール 350cc	酒0.5合	ウイスキー 40cc	清涼飲料水 250cc
キャラメル 5粒	大福2/3	アイスcream 2/3	
アーモンド チョコ 4粒	ショート ケーキ 1/5	ピーナッツ	
ご飯70g 茶碗軽<1/2杯		バナナ1本	

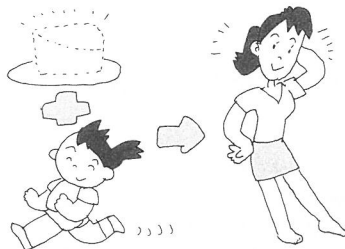
消費するのは時間がかかると

速足歩き35分 普通歩き60分	ラジオ体操 25分
ジョギング 12分	階段昇降 27分
なわとび 15分	水泳12分

体脂肪1kgは7000kcalのエネルギーの蓄積

〈例〉 習慣的に食べている量を100kcal減らし、100kcalの運動をすると  
7000kcal÷200kcal=35日で1kgの減量になる

内臓脂肪型肥満者がカロリー制限と運動によって減量すると、内臓の脂肪が特異的に減少していくといわれます。



糖尿病・高血圧  
高脂血症改善  
効果が大きい！

「こちら在宅介護支援センターです。」



～ 今月は「車いすの操作」についてです ～

年をとればとるほど車いすの動かし方を覚えるのには時間がかかります。

しかし、ほとんどの人は時間をかければある程度は自分でできるようになり、その能力もながつづきするものです。

気をつけなければならないのはその機種を選び方です。リハビリテーション用に購入したつもりが、介助者に都合のよいもので、リハビリ病院でできた動作ができなくなるといったこともしばしばみうけられます。車いすはまず利用者のからだに合ったものを選ぶことが大切です。

◎ 車いすを動かすときの注意

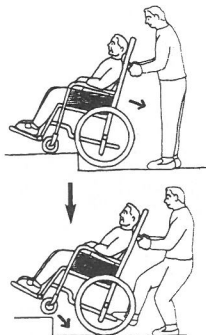
車いすを動かすときには次のようなことに注意してください。

- ◎まず車いすの操作に慣れること。介助者がついて、安全な場所で十分に動かし方の練習をする。
- ◎停止しているときは必ずブレーキをかけておく。
- ◎走行中、足置きから足が脱落することがあるので足は安定した場所に乗せる。
- ◎車いすから立ち上がる場合は足置きに足を乗せたままで立ちあがらないこと。車いすごと転倒する恐れがある。直接床または地面に足をつくか、足置きを上げて立ち上がるようにする。
- ◎困ったときには無理をせず、周囲の人に援助を求める。

＜段差のある場所での車いすの押し方＞

【段差を下りるとき】

後ろ向きになり、まず後輪を下ろしてから後方に突き出た部分（ティップングバー）を踏み、ハンドグリップで車いすを安定させながら前輪も下ろす。



【段差を上がるとき】

後方に突き出た部分（ティップングバー）を踏みながら前輪を段差の上に乗せてから後輪もおし上げる。



＜坂道での車いすの押し方＞

【坂を上がるとき】

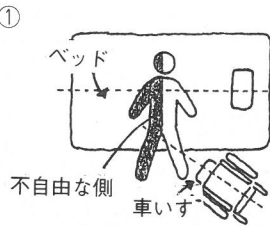



介助者はからだを前かがみ気味にして体重をかけながら慎重に押していく。



【坂を下るとき】

介助者の体重で車いすを後方に引くような感覚で手元ブレーキを使いながら下がる。安全ベルトはつけておく。



☆ ベッドから車いすへの移動の仕方・・・		
①		<p>ベッドに対して車いすを斜めに置く（角度は相手に合わせる）。</p>
②		<p>ブレーキをしっかりとかけ、足置きを上げておく。ベッドに浅く座ってもらい、手前の肘掛けの部分を持ってもらう。</p>
③		<p>相手のズボンのベルト部分を持ち、前かがみになるように上体を引きながら立ってもらう。</p>
④		<p>十分に立ち上がったら手をもう一つの肘掛けに持ちかえてもらう。（肘掛けははずせる車いすだと介護はもっと楽）</p>



芸北町民文化ホール TEL 5-0070

武永楨雄追悼展

展示作品募集します

昨年五月十七日に亡くなられた武永楨雄画伯の追悼絵画展を五月十一日(月)から五月二十四日(日)の二週間にわたり芸北町民文化ホールの主催で開催する予定です。

で所蔵されている作品も展示したいと思っておりますので、作品をお持ちで、出展ご希望の方は、ぜひ文化ホールまでご連絡下さい。お待ちしております。

連絡先

芸北町民文化ホール

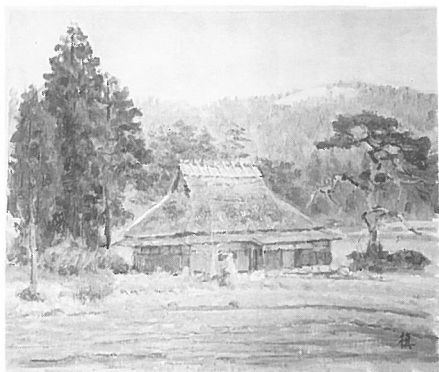
TEL 五〇〇七〇

FAX 五〇〇七九

担当 道沖・田中



画伯から芸北町にいただいた作品も展示しますが、皆様個人



写真「初夏の頃」

展示しました

昨年十月の高原の風フェスタに併せて開催した「田原一久写真展」にたくさんの方々にご覧してくださいました。そのお礼として田原一久さんから「初夏の頃」という作品をいただきました。

緑鮮やかな森の写真で芸北町の自然の美しさがにじみ出た素晴らしい作品です。

展示場所については、たくさんの皆様にご覧いただけるように文化ホール玄関正面のロビーに飾らせていただきました。

写真展をご覧にならなかった方ももちろん、ご覧になった方も再度じっくり御鑑賞いただきたいと思います。



第八回県民文化祭

参加が決定しました

昨年十二月七日(日)に芸北町民文化ホールで開催されました「第八回県民文化祭・山県地区大会」において、審査の結果芸北町からは「安来節保存会芸北支部」の皆さんが予選通過をされ第八回県民文化祭の参加が認められました。

今年の文化ホールの利用状況をお知らせします。昨年は延べ二一、九七五人以上に引き続き二万人以上のご利用がありました。たくさんの方々にお越しいただき職員一同たいへん嬉しく思っております。これからも引き続きご利用下さいますようよろしくお願い致します。



1月	878 <sup>人</sup>	7月	2,398 <sup>人</sup>
2月	1,179	8月	3,678
3月	1,342	9月	1,187
4月	1,945	10月	3,095
5月	1,288	11月	1,605
6月	1,565	12月	1,815
合計		21,975 <sup>人</sup>	

川柳

指導 末田 宏

- オリンピック勝って両手に冬の花 美之
- 両手に花登った峰の風当たり 千草
- 冗談の中に優しい風が吹く 夕雨子
- 冗談の裏に隠れた本音です 志津香
- のっそりと帰る夫へ熱いお茶 きよ子

川柳句集「櫻」より

**芸北町では奨学金の  
貸付けをしています**

町では、大学などで学んでいて、学資の必要な人に奨学資金を貸付けています。

- 貸付対象者  
次に在学し、学業が優良である人
- 学校教育法による大学
- 保健婦助産婦看護婦法の規定に基づく学校・養成所

- 貸付額  
奨学資金は無利子で、年一回四月に、次の額を限度として貸付けます。
- 〈学校教育法による大学〉
  - ・医学専攻者 月額五万円
  - ・獣医学専攻者 月額三万円
  - ・その他の学部 月額二万円
- 〈保健婦助産婦看護婦法の規定に基づく学校・養成所〉
  - ・月額二万円または一万円

- 貸付期間  
貸付決定日から、その人が大学などを卒業するまで（留年した場合）は通常の修業年限の間。
- その他  
貸付金は一定期間後、返還しなければなりません。場合によっては猶予や免除することもできます。
- お問い合わせ先  
・住民福祉課 ☎五〇一〇一一

**登記手数料の一部が  
変わります**

法務局では、四月一日から、登記簿の謄本、抄本、閲覧などの手数料の額が次のとおり変わります。

- 謄本・抄本・登記事項証明 八〇〇円→一〇〇〇円
- 閲覧・登記事項要約書 四〇〇円→五〇〇円
- 証明（会社等の印鑑証明他） 四〇〇円→五〇〇円

- お問い合わせ先  
・広島法務局 ☎〇八二二二八二五二〇一

**確定申告が間違っていたら  
すぐに訂正の手続きを**

確定申告書を提出した後で計算誤りなど内容に間違いがあることに気が付いた人、または、確定申告を忘れていた人は、すぐに訂正あるいは申告の手続きをしてください。

税額を多く申告していた人は更正の請求を、税額を少なく申告していた人は修正申告をして正しい税額にすることができま

- お問い合わせ先  
・広島北税務署 ☎〇八二二八二四二二一一

**民生委員・児童委員だより**

民生委員・児童委員協議会では、「援助を必要としている人に対する確かな援助・指導を行い社会福祉の増進に努める」という任務のもと、行政と住民とのパイプ役となり、きめ細かい地域福祉を推進しています。

この紙面で私たちの活動の一部を紹介させていただきます。皆さんからの意見や要望、相談をお聞きしたいと願っています。どうぞよろしく願います。

**活動日誌**

12月	1月	2月
1日 愛の呼びかけ運動 (町内全域)	20日 町社会福祉協議会理事会 ・評議委員会(仙水園)	2日 愛の呼びかけ運動 (町内全域)
1、3日 福祉施設入所者見舞い (県内)	22日 なかよしクラブ参加 (文化ホール)	5日 ふれあい給食配付ボラン ティア(一人暮らし家庭)
2日 学校問題協議会(役場)	心配ごと相談所への参加 (仙水園)	6日 心配ごと相談所への参加 (仙水園)
4日 ふれあい給食配付ボラン ティア(一人暮らし家庭)	1月 月 1日 愛の呼びかけ運動 (町内全域)	8日 安佐南区社協(障がい者の会)と雪の交流会 (大佐)
5日 12月定例会(役場)	8日 心配ごと相談所への参加 (町内全域)	10日 県指定民児協研修会 (筒賀)
8日 心配ごと相談所への参加 (仙水園)	9日 心配ごと相談所への参加 (仙水園)	12日 2月定例会(役場)
10日 郡民生児童委員協議会理事 会(広島市)	9日 心配ごと相談所への参加 (仙水園)	16日 芸北タウン作業所への参 加(芸北タウン作業所)
11日 交通安全三角灯点灯式 (役場)	12日 芸北タウン作業所への参 加(芸北タウン作業所)	17日 郡民生児童委員会研修 会(千代田町)
15日 芸北タウン作業所への参 加(芸北タウン作業所)	12日 1月定例会(文化ホール)	20日 ふれあい給食作り給食配 付ボランティア(一人暮 らし家庭)
18日 ふれあい給食配付ボラン ティア(一人暮らし家庭)	22日 ふれあい給食配付ボラン ティア(一人暮らし家庭)	心配ごと相談所への参加 (仙水園)



★届出は14日以内に

こんなときには  
必ず国保に  
届出を

	こんなとき	手続きに必要なもの
国保に はいるとき	他の市町村から転入してきたとき	印かん、他の市区町村の転出証明書
	職場の健康保険をやめたとき	印かん、職場の健康保険をやめた証明書
	生活保護を受けなくなったとき	印かん、保護廃止通知書
	子どもが生まれたとき	印かん、保険証、母子手帳
国保を やめるとき	他の市区町村に転出するとき	印かん、保険証
	職場の健康保険に入ったとき	印かん、国保と職場の両方の保険証
	生活保護を受けるとき	印かん、保険証、保護開始通知書
	加入者が死亡したとき	印かん、保険証、死亡の証明
その ほか	市区町村内で住所が変わったとき	印かん、保険証
	世帯主が変わったとき	印かん、保険証
	世帯がわかれたり、いっしょになったとき	印かん、保険証
	退職者医療制度の対象になったとき	印かん、保険証、年金証明
	保険証をなくしたとき	印かん、本人であることを証明するもの
	修学のため、別の住所を定めるとき	印かん、保険証、在学証明書
	出かせぎ、長期の旅行	印かん、保険証

### 交通事故にあったとき

国保財政の健全な運営にご協力下さい

①まず落ち着いて

落ち着きが何より肝要。ショックのあまり冷静な判断を失ってはなりません。



②相手を確認

ナンバー確認のほか、運転免許証の必要事項も確かめましょう。

③必ず警察へ連絡を

警察への連絡を忘れてはなりません。同時に国保の窓口へ届けることも。



④示談は国保へ届出してから

国保で治療を受けたときは示談の前に必ず国保の窓口へ連絡。示談はあせてする必要はありません。

### 示談の前に必ず国保に届出を

#### 交通事故

交通事故などのように、第三者の行為によってけがをしたり、病気になる場合、その医療費は加害者が負担すべきものなのです。

#### 国保の届出

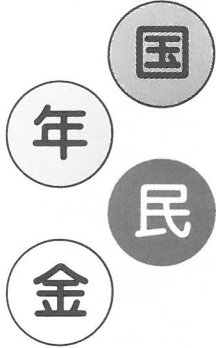
国保で診療を受けた場合の医療費は、国保が一時たてかえているにすぎず、あとで国保から加害者に請求することになります。必ず国保の窓口へ届出てください。

#### 診療

ただし、加害者と話し合いがつかなかったり、加害者に金の持ち合わせが無いような場合、国保で診療を受けることは差し支えありません。

#### 示談

国保へ届出の前に加害者と示談を結んでしまうとその内容によってはあとで国保が加害者に対する請求権を失ってしまうような場合が生じます。示談を結ぶ前に必ず国保の窓口へ届出てください。



### 学生の皆さん国民年金の加入手続きをしましょう。

二十歳以上六十歳未満のすべ  
ての方は、国民年金に加入しな  
ければなりません。  
学生の皆さんも、もちろん例  
外ではありません。

在学中の事故や病気による障  
がいの保障の必要や、二十歳か  
ら五十九歳まで保険料を納めな  
いと満額の老齢基礎年金が受け  
られません。

なお、経済的な理由から保険  
料を納められない場合は、免除  
制度を利用することもできます。  
また、免除された期間につい  
ては、十年以内であれば後で納  
めることができます。  
加入手続きがまだお済みでな  
い方は、お早めに手続きをし  
てください。

### ▼お問い合わせ先▲

住民福祉課

国民年金係

### 社会福祉資金寄附御礼

次の皆様からご厚志をいただき  
ました。ここに掲載し、お礼  
にかえさせていただきます。

#### ■見舞返礼にかえて

- |          |         |
|----------|---------|
| 大元       | 杉本 伸幸 殿 |
| 草安       | 静馬二六子 殿 |
| 東八幡原     | 斉藤 巖 殿  |
| 大暮       | 村口フジエ 殿 |
| 雲耕       | 上田 和枝 殿 |
| 荒神原      | 曾根田 享 殿 |
| 才乙       | 岡本 治 殿  |
| 南門原      | 倉橋 真 殿  |
| 雲耕       | 麦尾 真司 殿 |
| 川小田      | 斉藤多真子 殿 |
| 香典返しにかえて |         |
| 草安       | 静馬二六子 殿 |
| 西八幡原     | 岩田 和美 殿 |
| 才乙       | 岡本 治 殿  |
| 雲耕       | 麦尾 真司 殿 |

### 教育費寄附金御礼

次の皆様から教育費として、  
ご厚志をいただきました。  
どうもありがとうございます。

- 芸北町溝口  
株式会社美和建設  
代表取締役 吉田 裕 殿  
一〇〇,〇〇〇円

広島市佐伯区

- 協田 正昭 殿  
三〇〇,〇〇〇円



▲ 最優秀賞作品

「芸北町の緑豊かな自然環境のすがすがしさをデザイン化。リフレッシュして空を見上げる様子を、雪だるまの笑顔が表現します。

アクセントとなる赤と青はオーク・ガーデンの温泉、レジャー等の多彩な魅力を象徴します。」

(作者評)

芸北町オーク・ガーデンのシンボルマーク決定!

平成10年12月にオープンする「芸北町オーク・ガーデン」のシンボルマークを募集したところ、全国から274人の応募がありました。(町内からも5人の応募)

3月2日に役場で選考会を開き、中国新聞加計支局長森下敬さん、女性会々長河野敬子さん、議会議長松本建嗣さんなど11人の選考委員で審査し、芸北町の緑豊かなイメージと愛らしい雪だるまがシンプルにまとめられた作品が最優秀賞に選ばれました。入賞者は次の方々です。

- **最優秀賞** 1点 (副賞5万円)  
大串 誠 寿 さん (33歳) 福岡県福岡市
- **佳作** 2点 (副賞1万円)  
鈴木 由 起 さん (22歳) 愛知県豊橋市  
橋高 はじめ さん (60歳) 広島県府中市

※応募規定は雪だるまにこだわった図柄で、白を除く3色以内。採用作品はパンフレット、看板、名刺などに使用(一部補正・修正する場合あり)

～ 3月の町税等の納付日 ～

- 国民健康保険税 随意第1期 (該当者のみ)
- 国民年金保険料
- 水道使用料

**3月31日が納期限です**

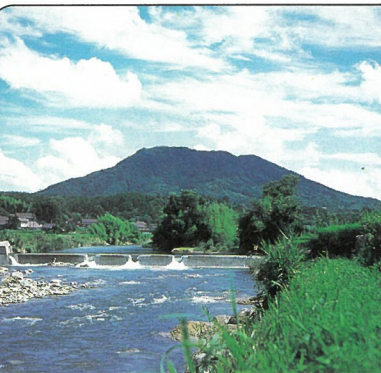
口座振替の方も金額の確認お忘れなく

町の人口 (2月末日現在)

		前月比
総数	3,288	(-2)
男	1,612	(+1)
女	1,676	(-3)
世帯数	1,049	(-1)
面積	253.63km <sup>2</sup>	

▽三月も半ばを過ぎて、春の足音が聞こえだすと「ああもう一年が過ぎてしまった、早かったなあ」と毎年思うこの頃です。▽四月からは新年度、少しでも読みやすく、親しめる広報紙を目指していきますので、よろしくお願ひします。ご意見ご感想身近な出来事など、あなたの情報をお待ちしています。

編集後記



＜大朝町＞

ぐるっとやまがた

冬だけ? オイルシーズン  
いえいえ全季節楽しめます  
— 寒曳山 —

浜田自動車道大朝ICから主要地方道浜田八重可部線、町道間所線と、案内板に従って車で走ること約十分で別名「大朝富士」と呼ばれる寒曳山に到着します。標高八二五m、眺める方向によってその姿を、横長の台形富士になったり、円錐富士になったりと観る者を楽しませてくれます。  
夏はキャンプ、秋は紅葉狩、冬のスキー、そして四季を通じて楽しめる山登りと、自然のバリエーションに合わせて楽しめる山、それが寒曳山です。また特に山頂からの展望は素晴らしい、天候によっては日本海も望

めます。  
スキー場入り口にある、「ゲストハウス銀の森」は、春(山菜料理)夏(バーベキュー)秋(なば料理)と季節料理を豊富に取り揃え、また昨年、大朝三番目の温泉としてデビューした、同施設三階にある「おおあさ寒曳温泉」は、ジェット風呂、サウナ風呂、水風呂を完備し、山で楽しんだ皆さんのお越しをお待ちしております。



- ◎ おおあさ寒曳温泉
- \* 営業時間 10時～22時30分
- \* 定休日 毎週木曜日
- \* でんわ 0826-82-3920