



広報

# げいほく



1997  
**1**  
No.355

## EMI'S SKI Lesson IN GEIHOKU

世界を舞台に活躍された、元オリンピック選手「川端絵美」さんによるスキートレーニングが1月2日から3日間、芸北国際スキー場で行われました。

参加したジュニア達は、川端さんのアドバイスに熱心に耳を傾けていました。



# 平成九（一九九七）年

## 年頭ごあいさつ



芸北町長 増田邦夫

新年明けましておめでとうございます。町民皆さまそれぞれのご家庭では、昨年一年間色々なこともおありであったと思いますが、お健やかに新春をお迎えになったことを心からお慶びを申し上げます。昨年の町政進展への皆さまのご協力ご支援に対し厚くお礼を申し上げますとともに、どうか本年も引き続きよろしくお願いいたします。

さて、昨年を振り返りますとき、内外ともに様々な出来事があり、まさに激動の一年でありました。政治の面では初の小選挙区比例代表並立制による総選挙が行われ、三年余り続いた連立政権から再び、自民党単独による第二次橋本政権が誕生し、行政改革や財政構造改革をめぐって、今、大きな論議を呼んでおります。また、国際的には年末にペルーの日本大使公邸人質事件が発生しました。一日も早い人道的、平和的な解決が望まれているところであります。また、大きな社会問題となった、〇―157は本町の生鮮野菜の生産や、学校教育の現場にも少なからず影響を与えました。

広島県では、数々の思い出を残し大成功をおさめたひろしま国体の開催は、本町の活性化にも色々な面で、良い結果を与えたと思っております。

そうした中で、本町は合併四十周年の意義を振り返り、新たな発展を模索し、実行に着手する第三次長期総合計画を策定し町民の皆さんとともに町づくりの行動指針として第一歩を踏み出した記念すべき年でもありました。また、新しい食糧法のもとでの米の流通問題が懸念されましたが、米の作況指数は平年作に比し一〇二の出来秋となり計画流通のつた米の出荷率は九八・五%、一等



## 梅本収入役を再任、

### 教育委員二人も再任される

平成四年十二月以来、四年間の任期を満了した梅本隆正収入役が再任され、第十五回定例会で任命同意されました。

任期は、

平成 八年十二月十三日から

平成十二年十二月十二日までです。

同じく任期満了した町教育委員会の教育委員も再任され、同

定例会で任命同意されました。

この度再任されたのは、

菅川 良智委員（才乙）

桑原美紀子委員（広島市）

の二人です。

任期は、

平成 八年十二月十四日から

平成十二年十二月十三日までです。

## 今年が丑年

今年が丑年。牛は、十二支の二番目、偶てい目反すう類ウシ科の動物です。胃が四つあって反すうすることはよく知られています。

家畜としての牛には役牛、肉牛、乳牛などがいます。日本でも戦前は、農耕や運搬などに盛んに役牛が活躍していましたが、最近では、そうした風景はあまり見かけなくなりました。家畜以外の牛には野牛、水牛などが

米比率九八・八%を確保することが出来たことは幸いであったと思っております。いっそう味の良い芸北米づくりが求められておるところであります。さて、新しい年、平成九年、一九九七年は、第三次長期総合計画に盛り込まれた「ときめき21プロジェクト」の事業を一つひとつ実行段階に移す極めて大切な年であります。高齢化、少子化、そして農業を取りまく環境の変化、生活行動圏の広域化とめぐるましく変動する社会経済環境のなかで、豊かな町民生活づくり、活力ある産業づくり、そしてそれを支える人づくり、都市と農山村の交流による農村回帰定住化への基盤づくりに全力を傾けてまいりたいと思っております。そのためには、町民の皆さんお一人一人が町づくりの主役になっていただき、共に汗を流してまいりたいと思っております。

今年が千支の二番目、丑年であります。牛のもってあります重厚さ、粘り強さにあやかっけて町づくり、長期総合計画実行への二年目、第二步を力強く踏み出したものと思っております。

います。牛が家畜として飼われたのは、新石器時代あたりが起源といわれています。日本でも、縄文時代に牛が飼われていたという説があります。牛車は平安貴族の乗り物で、今も雛まつりの雛段に飾られています。

人との付き合いが長い牛は、ことわざにもよく登場します。一番よく知られているのは、「食事してすぐ寝ると牛になる」ではないでしょうか。昔は行儀の悪い子をしかるときに親がよくこの言葉を使ったものです。

でも、最近では、食後にあわてて動くよりも、寝ころんだほうが消化にもよいといわれ、この言葉はあまり聞かれなくなりました。

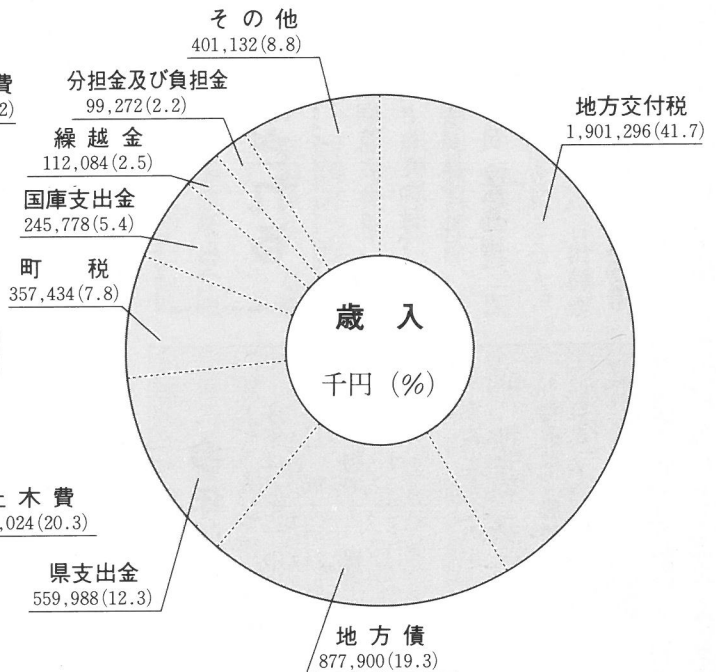
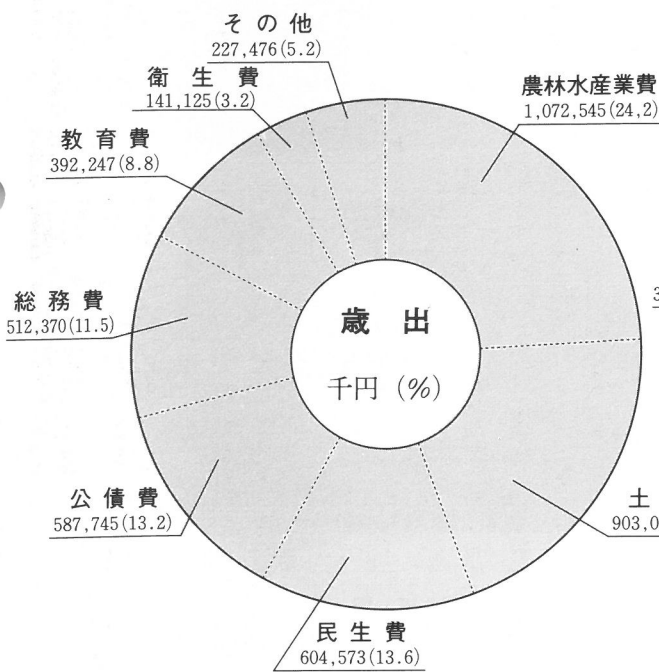
和牛人気により、最近各地では肉牛の飼育が盛んに行われており、地域おこしにひと役買っています。昨年は狂牛病問題などで、牛にとっても受難の年でしたが、今年はおいしい牛肉をたっぷり食べられるといいですね。

# 平成7年度 決算の状況

## 一般会計歳入歳出決算額の内訳

歳出総額 44億4,110万5千円

歳入総額 45億5,488万4千円



### 平成7年度特別会計決算 (千円)

会計名	歳入	歳出
国民健康保険		
事業勘定	324,999	309,273
雄鹿原診療所	251,587	246,612
八幡診療所	53,668	50,762
歯科診療所	42,104	38,406
老人保険	479,638	472,655
簡易水道事業	396,759	392,577
農業集落排水事業	54,550	48,630

平成7年度の決算が、11月18日開会の第14回臨時町議会で審議、認定されました。

一般会計と特別会計を合わせた決算額は歳入が61億5,818万9千円、歳出が60億2万円です。このうち一般会計は歳入が45億5,488万4千円、歳出が44億4,110万5千円で、前年度と比べて、それぞれ7.5%と7.7%の増額となりました。





# 第十四回臨時会 第十五回定例会

開催される

五千三百五十六万円  
変更額  
五千六百二十三万八千円  
請負者  
杉本建設株式会社

## ●第十四回臨時会

第十四回臨時会が十一月十八日から十二月五日まで、第十五回定例会が十二月十日から十九日までそれぞれ開会され、審議の結果、原案可決されました。

今回可決した議案の要点は次のとおりです。

- 第十四回臨時会
  - 一、平成八年度一般会計補正予算（第三号）専決処分報告  
衆議院議員総選挙等の執行経費六百万円の追加補正です。
  - 二、平成七年度決算の認定
  - 三、平成八年度一般会計補正予算（第四号）  
四十五万九千円を減額し、総額四十三億八千三百四十六万六千円となりました。
  - 四、町道小原大暮線道路改良工事請負契約の変更について  
請負額

## ●第十五回定例会

- 一、収入役の選任の同意
- 二、教育委員会委員の任命の同意（二件）
- 三、条例の制定（二件）
  - 芸北町安全で平和な町づくりに関する条例
  - 芸北町営特定公共賃貸住宅設置及び管理条例
- 四、条例の一部改正（三件）
  - 芸北町乳児医療費支給条例の一部改正
  - 職員の給与に関する条例の一部改正
  - 芸北町住宅資金貸付条例の一部改正

事業勘定は千二百五十六万六千円を追加し総額三億二千六十五万五千円に、直営施設勘定雄鹿原診療所は千九百九十二万五千円を追加し二億五千九百七十一万五千円となりました。

- 五、平成八年度一般会計補正予算（第五号）  
一億四千九百一十四万四千円を追加し総額四十五億三千三十六万六千円となります。
- 六、平成八年度国民健康保険特別会計補正予算（第三号）  
請負額  
五千九百九十四万六千円  
請負者  
芸北工業株式会社  
工期  
平成八年十二月二十日～平成九年三月二十六日
- 七、平成八年度簡易水道事業特別会計補正予算（第三号）  
九百二十四千円を追加し総額三億二千四百五十六万六千円となりました。
- 八、平成八年度農業集落排水事業特別会計補正予算（第三号）  
千五百二十九万六千円を減額し総額七千六百六十五万九千円となりました。
- 九、工事請負契約の締結  
▽林道荻峠線開設工事（細見地内）  
請負額  
五千九百九十四万六千円  
請負者  
芸北工業株式会社  
工期  
平成八年十二月二十日～平成九年三月二十六日
- 十、消費税の逆進性・益税性等の問題解決を求める意見書

## 〈議会のつぎ〉

10月	11月	12月
1日 広島県町村議会議員研修会（広島市）	4日～6日 全国監査委員研修会（東京）	2日 山県西部農業共済組合監査
5日 いこいの村ひろしま改築竣工式	6日～8日 全国森林交付税フォーラム（長野県）	4日 決算特別委員会
6日 国体炬火リレー	8日 議会運営委員会	9日 町村議会議長会（広島市）
12日 国体開会式（広島市）	11日 例月監査	10日～19日 第十五回定例町議会
13日 国体グラウンドゴルフ大会（大佐山）	16日 町内小中学校訪問視察	11日 例月監査
15日 例月監査	17日 国体閉会式（広島市）	18日 国道191号益田美都間開通式（美都町）
16日 町内小中学校訪問視察	18日 八幡郵便局竣工式	21日 行政総代会
17日 国体閉会式（広島市）	20日 広島県神楽競演大会（広島市）	
18日 八幡郵便局竣工式	22日 決算監査	
20日 広島県神楽競演大会（広島市）	25日 郡議会議員親善球技大会（筒賀村）	
22日 決算監査	26日 郡身障者スポーツ大会	
25日 郡議会議員親善球技大会	30日 山県西部衛生組合監査	
28日 芸北福祉会定例会		
29日～30日 議会事務局研修会（山口）		
27日 海外地方行政調査報告会（広島市）		
23日 どんぐりシンポジウム		
25日 山県西部消防組合監査		
26日 県町村議会広報研修会（広島市）		
27日 海外地方行政調査報告会（広島市）		
22日 山県郡地域問題懇談会（千代田町）		
19日～21日 全国町村議長会・豪雪地帯町村議会議長会全国大会（広島市）		
18日 国体優勝祝賀パーティー（広島市）		
15日 例月監査		
9日 湯来町40周年記念式・太田川の自然と木材展（湯来町）		



# 『いのち』のシリーズ

天皇制と部落差別 ～貴族あれば賤族あり～

芸北町教育委員会

No.9



どちらも明治天皇の肖像だが、右は1873(明治6)年に撮影された写真。左は1888(明治21)年に描かれた絵(いわゆる「御真影」)。顔が違うのは、単に年齢差によるのだろうか。

現在の差別意識は、江戸時代の身分制度に基づく差別意識だけなのではないでしょうか？

実はそうではなく、明治以降の政府の「近代化政策」や「教育」によって、新たに強められ、ゆがめられ、悪質化していったものなのです。私たちはそうやって植え

つけられた差別意識を、今もってぬぐい捨てる事ができず、他人を差別したり、自らも自己疎外に陥ったりしてあえいでいるのです。今回から三回にわたって、支配者がどのようにして新しく差別意識を国民の間に浸透させていったか、それに対して部落民がどのよ

うに闘ったかについて考えてみましょう。

明治政府は、徳川幕藩体制を一掃し、進んだ欧米諸国に追いつき追い越すために、強引に「富国強兵」政策を押し進めます。つまり、産業を盛んにして競争力を身につけ、強い軍隊を作り、アジアを植民地にしようとしたのです。

そのためには、国民が政府の方針どおりにロボットのように黙って従ってくれなければなりません。そこで、絶対的な権威を持った「神」がどうしても必要になりました。それが「天皇制」です。

「士・農・工・商」という、江戸時代の武士を頂点とした身分制度を、「天皇・皇族・華族・士族(卒族・平民)」という、天皇を頂点とした新しい身分制度に再編成しました。さらに、天皇を神格化するための「きまり」が、このころたてつづけに国民に押し付けられます。

そのいくつかを紹介します。

- ▽一八七二(明治四年) 「神武陵」遥拝の義務づけ(幕末につくりはじめ、この年にできあがった)
- ▽一八七二(明治五年) 「皇紀紀元」の採用(皇紀元年は、紀元前六六〇年)
- ▽一八七三(明治六年) 「紀元節」の制定
- ▽一八八九(明治二十二年) 「大日本帝国憲法」の発布(天皇主権の憲法)
- ▽一八九〇(明治二十三年) 「教育勅語」の制定
- ▽一九〇七(明治四十一年) 「不敬罪」の制定

こうして天皇は「現人神」として人間以上の人間として崇め奉られるようになり、「国家神道」は近代日本の精神的支柱となりました。

たとえば、全国の各学校では、儀式のたびに校長先生によって「教育勅語」が朗読されました。校長先生は礼服を着て白い手袋をして朗読し、読み終えるまでは教職員や生徒は頭を上げることさえできませんでした。

こうして国民には「立身出世」や「質実剛健」が理想とされ、対外的には「神国日本」や「天皇の軍隊」が強調されるようになり、アジア侵略を開始します。

そういった体制の下では、すべてが天皇からの距離によって序列化されました。たとえば元公家や元大名からなる「華族」という身分の中にも、「公爵、侯爵、伯爵、子爵、男爵」という序列ができます。

「平民」とされた「百姓」の間でも、代々庄屋を営んだような「家柄の高い家」を頂点に、姻戚関係や裕福度によって「家」に序列がつけられ、地域の行事などの席順までが決められました。そんな中、部落民は「新平民(差別語)」とも呼ばれ、地域社会の中で最底辺に位置付けられていったのです。

こうして天皇を中心とした国家ができる過程で、「清浄」な天皇を一方の極に、その対極に部落が位置付けられ「不浄」視されるよ

うになりました。

一九一七(大正七)年、奈良県橿原市の「神武陵」の拡張のときは、「神武陵を見下ろす場所に被差別部落があるのはけしからん」という理由で、二百八世帯あった洞部が強制的に移転させられました。

神武天皇という人は、明らかに架空の人物です。したがって神武天皇陵も、まったく科学的根拠のない偽墓です。架空の人物の、でっちあげられた墓を大きくするために、洞部落の人たちは、それまで代々住んでいた自分たちの土地と家を強制的に奪われ、移転させられたのです。

この事件は、一人の特権を認めてそれを崇め奉ると、その対極に被差別部落のように差別される人間を作り出すこと、そして「強制移転」のような不合理極まりないことでも平気で行われるようになることを私たちに教えてくれます。

「解放の父」と敬愛された松本治一郎は、「貴族あれば賤族あり」という言葉で近代日本の差別性を指摘しました。噛みしめてみたい言葉です。

「いのち」のシリーズについてのご意見、ご感想、ご質問をお寄せください。

あて先は、芸北町役場総務課「広報いほく」まで。  
5-101111です。



## 結婚推進委員会が できました

芸北町では平成8年10月1日から結婚推進委員会が設けられました。

これは、農村青年が後継者として自立することを促し、地域の発展を図るため、結婚適齢者にふさわしい伴侶を仲介し、若者の定住を目的としています。

結婚推進委員は次の6人です。

今田 義信さん (西八幡原434)
斉藤 昌明さん (橋山868)
前山 和彦さん (奥中原101-2)
安本 多恵さん (荻屋形609)
川口 幸雄さん (大暮910-2)
落合 一幹さん (溝口1826)

お気軽にご相談ください。

## 安全で平和な町づくりを 目指しましょう

「芸北町安全で平和な町づくりに関する条例」が第15回定例町議会で議決され1月1日から施行されました。

これは、芸北町民の生活安全、事故防止及び防災の意識を高め、自主的な生活安全などの活動ができるよう、住民と行政が一つになった安全で平和な地域社会を築くことを目的として定められました。

### 【条例の概要】

(定義)

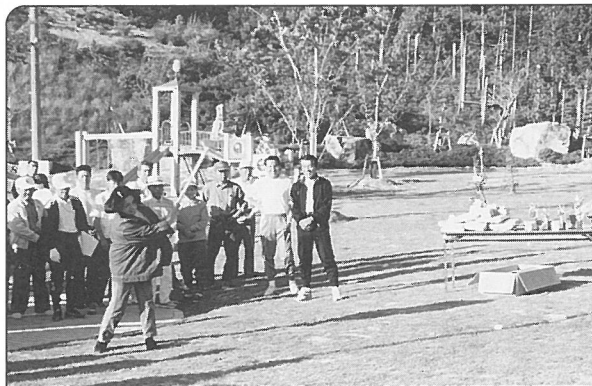
町民とは、芸北町に住所を有する人及び滞在する人、町内に所在する土地建物、商店、営業所の所有者及び管理者。

(行政の務め)

- 生活安全等に関する啓発、環境の整備
- 町民の自主的な生活安全等に対する助成、援助

(町民の務め)

- 目的達成のため相互扶助の精神に基づき、地域社会における連帯意識の高揚
- 生活安全等の推進及び平和な町づくりのための必要な措置



気軽にグラウンドゴルフを  
楽しんでみませんか

ぐるっとやまがた  
— 芸北町 —



今月は芸北町から、グラウンドゴルフ場「グラスランド」を紹介します。

芸北町運動公園にあるこの施設は、今や生涯スポーツのひとつとして誰もが気軽に楽しめるグラウンドゴルフの常設コースで、2年前にオープンしました。

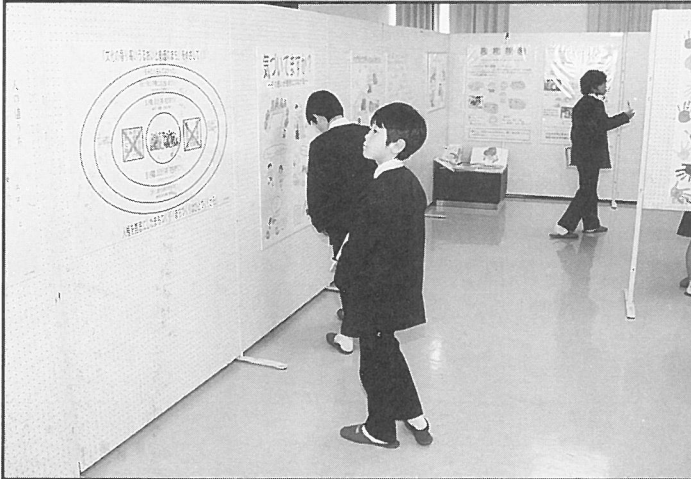
全面芝張りのコースは全部で8ホール。大きな石や砂場や植木をあちこちに配した、結構難しいコースと評判です。

ルールは簡単。ご家族づれや恋人同士、気の合う仲間とミニコンペなど自由に楽しんでみませんか。もちろん、用具の貸出しもあります。

お問い合わせは、芸北町B & G 海洋センター ☎ 0826 3-5-1045までどうぞ



## みんなで考えよう・人権展



芸北町のち・愛・人権展が十二月九日から十六日まで町民文化ホールで開かれました。

世界人権デー（十二月十日）にあわせて毎年行われていますが、今年初めて町内の人たちによる自らの手作りパネルを、解放運動団体や学校、行政の協力を得て展示しました。

期間中は、各学校の児童・生徒から一般の人まで五百人近くが訪れ、「気軽に来られて、家族と一緒に話し合いながら見られてよかった」など貴重なご意見をいただきました。

## タミーさんの英会話教室

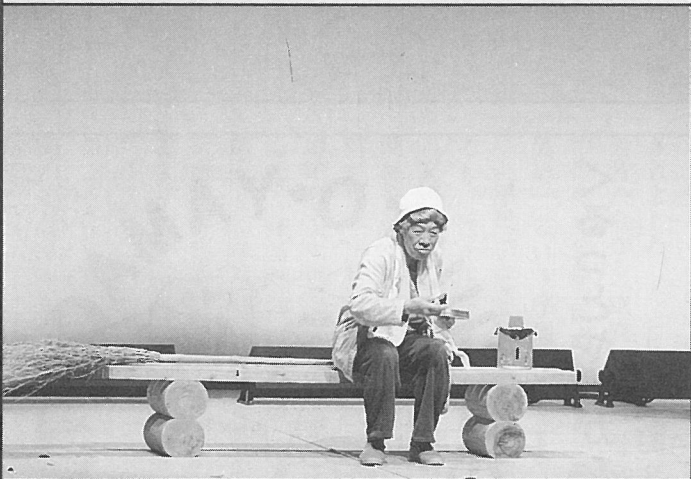


英語指導助手のタミーさんの英会話教室が、十一月七日から計六回行われました。

初めて英会話を習う人など十三人が受講し、初歩的な会話から始めて、海外旅行をしたときに空港やホテルで役立つ会話を習いました。

英会話は実際に口にだしてみるのが大事と、写真を片手に家族紹介をしたり、ミニ討論会をして自分の気持ちを話したりと、タミーさんならではの楽しい英会話教室となりました。

## ひとり芝居「ヒミコ伝説」



いのち・愛・人権展の最終日十二月十六日、町民文化ホールで人権公演会「ヒミコ伝説」が上演され、町内外から約二百七十人もの人たちに観ていただきました。

ひとりの女性の身の上話を芝居にしたもので、出演の新屋英子さんは千回を越える公演をされています。

気さくな新屋さんのひとり芝居は、涙と笑いを誘いながらも私たちに人間の尊厳とは何かを鋭く問いかけてくるものでした。

## 町営雄鹿原住宅が完成

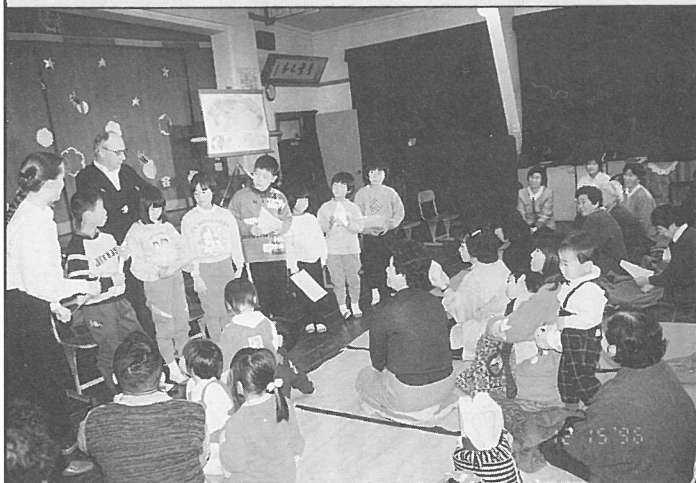


町営雄鹿原住宅が、亀山八幡神社近くに完成し二月から入居を始めることとなりました。

建設省の特定公共賃貸住宅建設事業の補助を受けて建てられたもので、事業費二千七百五十万一千円、二DK、四三・三㎡（二戸当）二戸一棟が完成しました。今回の住宅は、町営では初めての単身者用で、入居にあたっては所得制限などの要件がありません。



## 地域みんなの発表会



十二月十五日(日)、美和東小学校で学習発表会と溝口地区の芸能発表会が合同で行われ、子供からお年寄りまでみんなで楽しい一日を過ごしました。

ふるさと自慢運動の一つとして初めて行われ、午前は児童たち、午後は中学生から老人会までそれぞれ出し物を発表、絵画や手芸といった趣味の展示も行いました。

七人の全校児童も大勢の人たちの前で発表できてとても嬉しそうでした。

## 30年振りの出初式

平成9年 芸北町消防団出初式



一月五日(日)、芸北町消防団出初式が海洋センターで行われ、団員や来賓など二百人が参加しました。

例年四月に行われていましたが春は行事が多く、近隣町村との兼ね合いなどから、昭和四十二年以来三十年振りに一月の開催となり、今年には山県西部四町村が同日でした。

雪のため勇壮な一斉放水などは見られませんでした。「今後とも一月上旬の日曜日に開催したい」と平石団長も話していました。

## 子供神楽が仙水園を訪問



雄鹿原小学校の六年生十二人が、十二月二十六日、細見の仙水園を訪れ神楽を披露しました。福祉推進の一環として、高齢者の人たちとふれあいを深めることを目的としたもので、子供たちは十月下旬から、神楽団の人たちから指導を受けて練習を重ねてきたそうです。

学習発表会や地元のお祭りなどで上演し、今回が四回目の発表だそうで、なかなか堂に入ったもので、見事な舞に見ていたお年寄りは大喜びでした。

## 主任児童委員を紹介します



平成九年一月一日付けで、全国一斉に「主任児童委員」の改選が行われ、安本多恵さん(苧屋形)が再任されました。

「主任児童委員制度」は、最近の子供と家庭を取りまく環境の変化の中、健やかに子供を生み、育てる環境づくりを社会全体で整備する必要がある、そのため地域での児童福祉に関することを専門的に担当する目的で平成六年から厚生省が設けた制度です。安本さんには今までと同様に、各地区民生委員児童委員と連携を保ちながら活動していただきます。

所得税の確定申告は、二月十六日から三月十七日（十五日が土曜日に該当するため）までです。

所得税は、あなた自身が所得金額や税額を計算し納付する申告納税制度をとっており、確定申告は、税金の精算手続きであるとともに、一年間の事業などの総決算です。

事業を営んでいる人はもちろん、サラリーマンでも確定申告をしなければならぬ人は、所得金額や税額を正しく計算し、早めに申告しましょう。

税務署は期限間近になると大変込み合い、長時間お待ちいただくこととなります。

また、期限を過ぎて申告されると、本税のほかに加算税や延滞税がかかります。

確定申告でお分かりにならない点は、税務署か税務相談室でお尋ねください。

### 所得税の確定申告をしなければならない人

《事業所得や不動産所得  
などがある人の場合》

一年間の所得金額の合計額が所得控除の合計額を超える人。

所得控除とは、雑損控除、医療費控除、社会保険料控除、生命保険料控除、損害保険料控除、障害者控除、老年者控除、寡婦（寡夫）控除、配偶者控除、配偶者特別控除、扶養控除、基礎控除などをいいます。

〔参考〕平成八年分の所得金額が次の区分ごとの額を超えれば、申告が必要となる場合があります。ただし、配偶者に収入がなく、子供が特定扶養親族に該当しない場合です。

- ・ 独身の場合：三十八万円
- ・ 夫婦の場合：百十四万円
- ・ 夫婦と子供二人の場合：百九十万円

なお、社会保険料控除、生命保険料控除、損害保険料控除などがあれば、さらにこの金額に

上積みとなります。

《給与所得のある人の場合》

①給与の年収が二千万円を超える人

②給与所得および退職所得以外の所得（収入金額から必要経費を控除した後の金額）が二十万円を超える人

③給与を二カ所以上からもらっている場合は、従たる給与の収入と②の所得の合計が二十万円を超える人

④同族会社の役員などで、その法人から貸付金の利子や不動産の賃貸料などを受け取っている人

⑤災害減免法の適用を受け、給与の源泉徴収の猶予や徴収された税金の還付を受けた人

⑥源泉徴収が行われない給与をもらっている人  
確定申告は正しくお早めに済ませましょう。

# 確定申告は お早めに

## 3月17日 国税局 ～



### 医療費を支払ったときの税

あなたが、自分や家族のために多額の医療費を支払ったときは、次の算式によって計算した金額を医療費控除として所得金額から差し引くことができます。

医療費の支払額－保険金などで補てんされる金額－十万円または合計所得の五%のうちどちらか少ない金額  
Ⅱ 医療費控除額（最高二百万円）



#### 【ご注意ください】

(1) 次のような費用は医療費になりません。

- ① 医師等に対する謝礼
- ② 健康診断や美容整形の費用
- ③ 予防や健康増進などのための医薬品や健康食品の購入費
- ④ 親族に支払う療養上の世話の費用
- ⑤ 治療を受けるために直接必要としない近視、遠視のためのメガネや補聴器等の購入費
- ⑥ 通院のための自家用車のガソリン代、分べんのため実家へ帰る交通費

医療費とは、① 診療費・治療費・薬品代・入院費・療養費・介助料などのうち、その病状に応じて一般的に支出される水準を著しく超えない部分の金額、

② 通院費用・医療用器具の購入代・補助具の購入費・医師が認めた人のおむつ代などのうち、診療や治療などを受けるために直接必要なものが該当します。

(2) 医療費控除を受けるためには医師などの領収書などを確定申告書に添付するか、確定申告書の提出の際に提示する必要があります。

(3) 医療費は実際に支払ったものに限りて控除の対象になります。未払いとなっている医療費は、実際に支払った年の医療費控除の対象になります。



# 所得税の正しく

2月16日～  
～ 広島

## 保険金と税

### ● 保険料を支払ったときは

生命保険や個人年金保険の保険料を支払うと「生命保険料控除」として、また、火災保険などの損害保険の保険料を支払うと「損害保険料控除」として、所得税や住民税を計算するとき、所得金額から控除されます。

● 保険金を受け取ったときは

### 【生命保険】

保険金を受け取る場合、その保険金の支払原因（死亡・満期等）は何か、また、保険料の負担者はだれなのかなどによって課税関係が異なります。

夫婦の関係でみると、下の表のようになります。

### 【参考】

- ・ 年金方式で保険金を受け取った場合は、その年ごとの雑所得として所得税がかかります。
- ・ 一定の一時払養老保険などの差益は、源泉分離課税となります。

事例	被保険者	負担者	受取人	保険等 の事故	課税関係
①	夫	夫	夫	満期	夫の一時所得
②	夫	夫	妻	満期	妻に贈与税
				夫の死亡	妻に相続税
③	妻 (契約者)	夫	妻	夫の死亡	妻に相続税 (生命保険契約に関する権利)
④	妻	夫	夫	満期	夫の一時所得
				妻の死亡	

### 【損害保険】

損害保険金を受け取る場合も保険料の負担者や支払原因によって課税関係が異なりますが、保険をかけていた人が、建物の焼失や身体の傷害・疾病を原因として受け取る保険金には、原則として課税されません。

しかし、例えば事業者の店舗や商品が火災で焼失した場合、焼失した商品の損害保険金は事業収入（売上）になります。また、焼失した店舗の損害保険金は、店舗の損失額を計算する際に差し引くこととなります。

## ● 土地や建物を売ったとき ●

土地や建物を売ったときの譲渡所得に対する税金は、分離課税と分けて計算します。

さらに、売った土地や建物をいつから持っていたかにより、長期譲渡所得と短期譲渡所得とに区分され、それぞれ別の方法で計算します。

ただし、確定申告の手続きは他の所得と一緒にしなければなりません。

● 長期譲渡と短期譲渡  
土地や建物を売った年の一月一日現在で、その土地や建物の所有期間が五年を超えていれば

長期譲渡に、五年以下ならば短期譲渡になります。

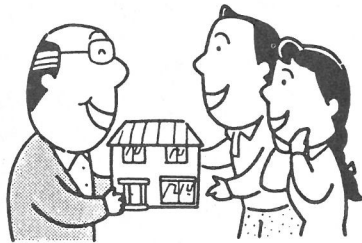
● 課税譲渡所得  
譲渡価額から取得費・譲渡費用を差し引いた金額が譲渡益となり、さらに譲渡所得の特別控除額を差し引いた金額が課税譲渡所得となります。

〔取得費〕売った土地や建物を買い入れたときの購入代金や購入手数料などの合計額です。

〔譲渡費用〕土地や建物を売るために直接支出した費用で、仲介手数料、測量費用、立退料、土地を売るための建物の取り壊し費用などです。

① 長期譲渡所得  
課税譲渡所得の金額が四千万円以下の部分には所得税二〇％（住民税六％）、四千万円を超え八千万円以下の部分には所得税二五％（住民税七・五％）、八千万円を超える部分には所得税三〇％（住民税九％）がかかります。

② 短期譲渡所得  
課税譲渡所得の四〇％の所得税（住民税一二％）か、総合課税した場合の上積税額の一一〇％の、いずれか多い方の所得税（住民税）がかかります。



### 贈与税の申告を お忘れなく！

平成八年中に贈与を受けた財産の価額の合計額が、六十万円を超えるときは、贈与税の申告をしなければなりません。

贈与税の申告と納税は  
2月1日から3月17日  
までです。

## 確定申告納税相談日

- 日時：2月19日(水)・20日(木)  
午前9時15分～午後4時
- 場所：芸北町役場 大会議室

【お問い合わせは】  
広島北税務署 ☎082-814-2111



# ヘルシークッキング

栄養のバランスのよい食事は、がんを予防するともいわれています。ポイントは、「1日30食品を目標に「6つの栄養素」の中からまんべんなく食べることです。とくに、ビタミン、ミネラル、食物繊維をたっぷりとりましょう。これらは、野菜や果物に多く含まれています。魚料理が主体の伝統的な日本型の食事は、脂肪やたんぱく質は少なめですが、塩分が多い欠点があります。一方の欧米型は、日本型に比べて塩分は少なめですが、肉料理が中心なので高脂肪、高たんぱく、低繊維になりがちです。それぞれの食事の欠点を補い、栄養のバランスよく食べるためには、和洋中華を組み合わせ、献立に変化をつけるとよいでしょう。今月は主菜を肉にしました。どうぞ、お試しください。



献立名	材料名	1人分量	4人分量	作り方
麦ごはん	米 麦	55g 15g	220g 60g	麦を1〜2割混ぜ、少し水増してふつうに炊く
鶏肉の梅干し煮	鶏もも肉(皮なし) サラダ油 にんにく 調味料(みそ) 酒 しょうゆ 梅干し 砂糖 ねぎ	100g 3g 少々 7g 6cc 1.5cc 1個半 3.5cc 4g 3g	400g 大さじ1 1かけ 28g 2.4cc 小さじ1 6個 14.0cc 16g 12g	①鶏肉は小さめの一口大に切り、梅干しは種を取り荒くきざんでおく。にんにくはみじん切りにする。 ②鍋にサラダ油を熱し、にんにくを入れ、香りが出たら鶏肉を加えて炒める。色が変わったなら、調味料を入れてさらに炒める。 ③次に梅干しを入れ、水を2〜3回に分けて加え、中火でじっくり煮、砂糖を加えてひと煮立ちさせる。 ④器に盛り、ねぎを散らす。
キャベツとツナのカレーサラダ	キャベツ カレー粉 塩 こしょう ツナ油づけ缶詰	80g 1g 0.7g 少々 2.0g	320g 4g 少々 少々 8.0g	①キャベツは4cm角に切り、カレー粉を入れてゆでる。 ②水けをしぼり塩・こしょう、ツナを混ぜる。 ※電子レンジを使ってもよい。
野菜のヨーグルトあえ	プレーンヨーグルト 塩 こしょう かぼちゃ 塩 ブロッコリー プチトマト	60g 0.6g 少々 5.0g 少々 3.0g 2個	240g 小さじ1/2 少々 20.0g 適 12.0g 8個	①かぼちゃは一口大に切り、蒸して熱いうちに塩をまぶし、ブロッコリーは小房に切り、塩ゆでする。プチトマトは半分にする。 ②ボールにヨーグルトを入れ、塩・こしょうを加え混ぜ、①の野菜をくずさないようにあえる。
フルーツポンチ	りんご キウイ (缶)みかん シロップ(みかん缶の汁) 白ワイン レモン汁	50g 20g 30g 3.0cc 1.0cc 5cc	200g 80g 120g 12.0cc 4.0cc 2.0cc	①りんごは洗剤できれいに洗って、皮つきのまま1cm厚に切りにし、うすい塩水に放す。キウイは皮をむき1cm厚に切りにする。みかん缶はシロップをきり、とっておく。 ②シロップと白ワインとレモン汁をあわせて①の果物を入れ、冷蔵庫で冷やす。

## 平成9年度 保育所児童を募集します

### 【入所手続】

入所を希望される児童の保護者は3月8日までに申込書を住民福祉課へ提出してください。継続して入所を希望される場合もこの手続が必要です。  
(申込書は各保育所、住民福祉課にあります)

### 【募集定員】

さつきヶ丘 …… 30人  
めぐみ …… 30人  
美雲 …… 30人

### 【問い合わせ先】

住民福祉課  
☎5-0111



### ～ 今月の町税等の納付日 ～

- 町 県 民 税 第4期分
- 国民健康保険税 第9期分
- 国民年金保険料
- 水道使用料

1月31日が納期限です

口座振替の方も金額の確認お忘れなく

### 町の人口 (12月末日現在)

		前月比
総数	3,364	減 5
男	1,648	± 0
女	1,716	減 5
世帯数	1,068	増 1

### 社会福祉資金寄附御礼

次の皆様からご厚志をいただきました。ここに掲載し、お礼にかえさせていただきます。

宮地	奥原	大暮	南門原	宮地	草安	荒神原	移原	奥原	奥原	川小田	細見	中祖	見舞返礼にかえて
小林	上田	織田	安達	小林	岡本	大江	西カチヨ	浄謙	上田	小松	松谷	吉川	
健樹	岩勤	久雄	健樹	文二	明正	弘人	勤	義則	隆之	繁雄			
殿	殿	殿	殿	殿	殿	殿	殿	殿	殿	殿	殿	殿	

### 今月の心配ごと相談

芸北町社会福祉協議会

● 2月7日(金)

場所・仙水園

● 2月21日(金)

場所・仙水園

皆さんのご利用をお待ちしています。

篤志寄付

才乙 川口ミサヲ 殿  
奥原 河野好高 殿  
ありがとうございます。