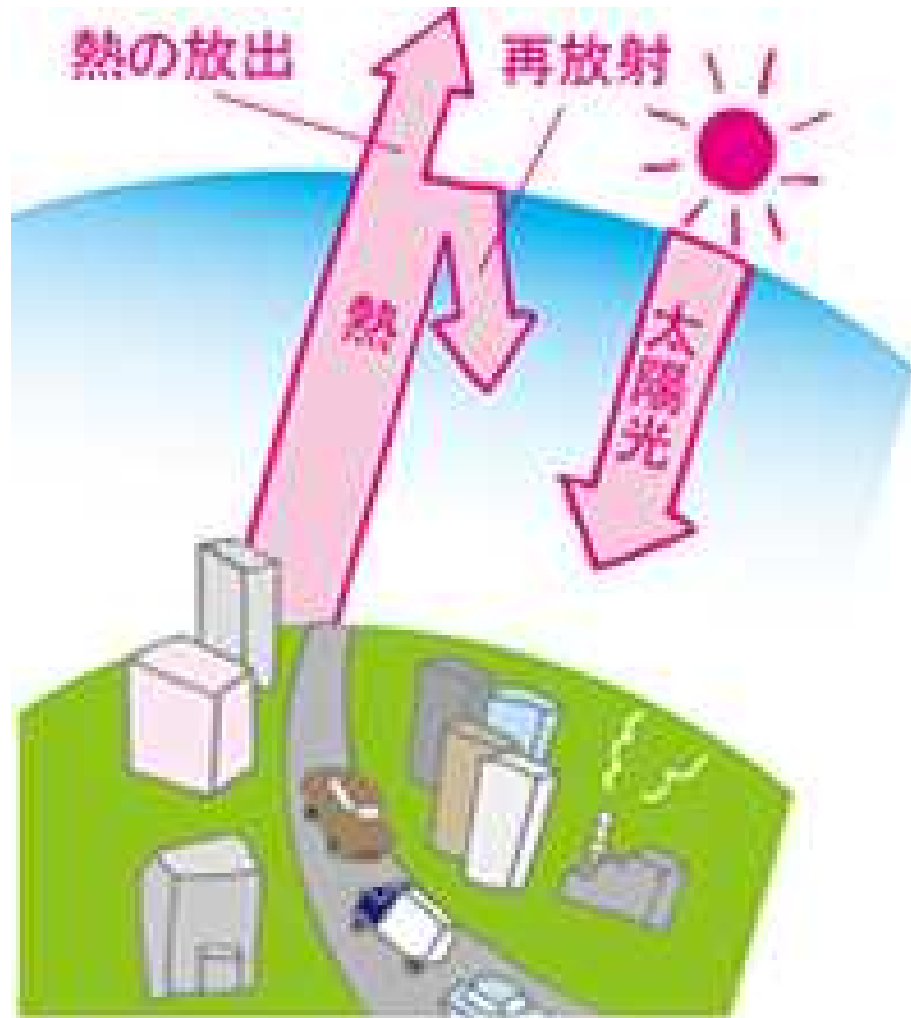


北広島町ゼロカーボンタウンの 取り組みについて

北広島町環境生活課

地球温暖化とは



地球は、太陽からのエネルギーで暖められます。暖められた地表面からも熱が放射されます。その熱を、大気に含まれる二酸化炭素などの温室効果ガスが吸収し、再び地表に戻します。

そのおかげで、地球の平均気温は 14°C 前後に保たれています。もし、温室効果ガスがなければ、地球はマイナス 19°C の寒さになります。

現在、私たちの活動の拡大に伴う石油などの化石燃料の大量消費により、大気中の温室効果ガスが増加し、気温が上昇しています。

このような状況を『地球温暖化』といいます。



地球温暖化の影響



- ◎ 1750年頃より1℃上昇しているだけで、北極海の海氷が減少。
- ◎ 1.5℃上昇するとサンゴ礁の70～90%が減少、2℃で99%減少する予測。



サンゴ礁の死滅

影響を受けている野生生物



ジャイアントパンダ（竹林の減少）



北極熊（海氷の消滅による食物と繁殖地の不測）



アメリカ モンタナ州ビタールート・バレーの森林火災
写真提供：John McColgan (BUREAU OF LAND MANAGEMENT, U.S. DEPARTMENT OF THE INTERIOR)

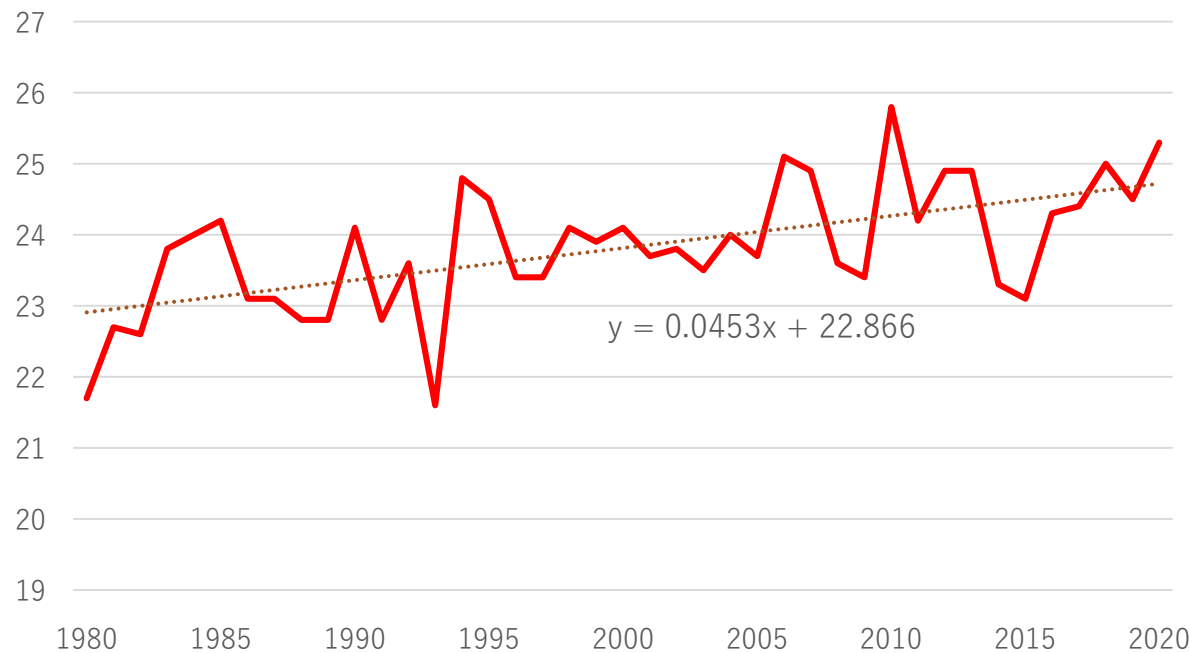
森林火災の増加

北広島町における気温の変化

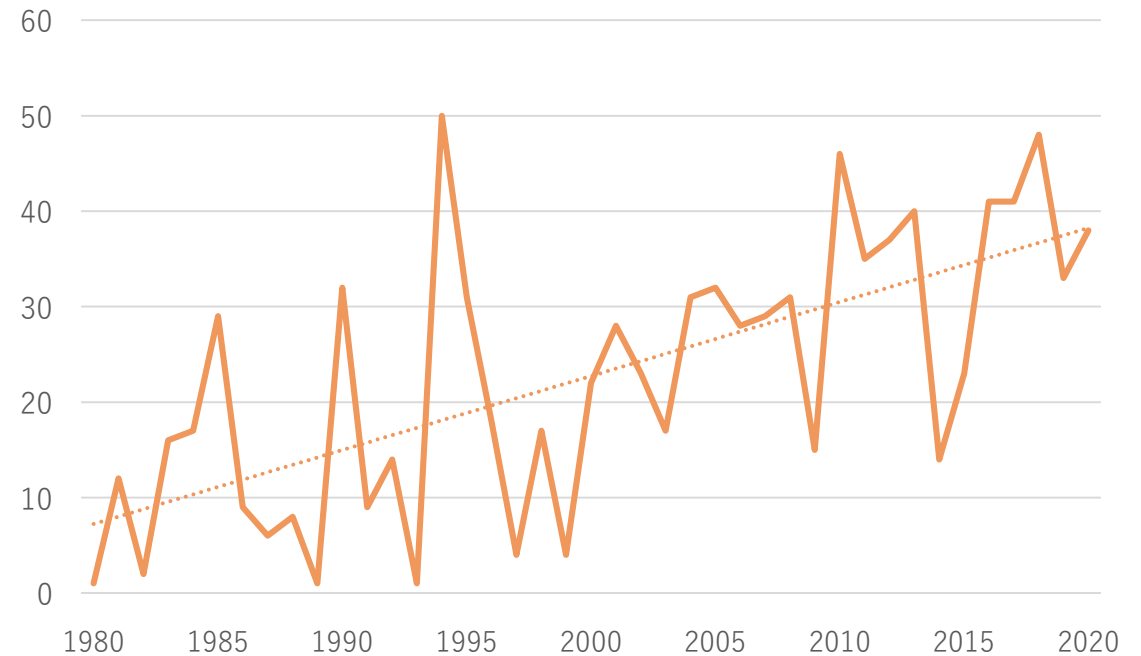


- ◎ 北広島町（大朝）の8月の平均気温は、過去40年間で1.8℃上昇
- ◎ 北広島町（大朝）の年間の真夏日の日数は、過去40年間で31日増加
- ◎ 北広島町（大朝）令和5年の真夏日は、
5月（1日）6月（5日）7月（19日）8月（22日）9月（1日）計55日

8月の平均気温



年間の真夏日(30℃以上)の日数



北広島町における地球温暖化の影響



◎ 線状降水帯の頻発により豪雨災害が連続して発生

線状降水帯 (2019年7月21日)

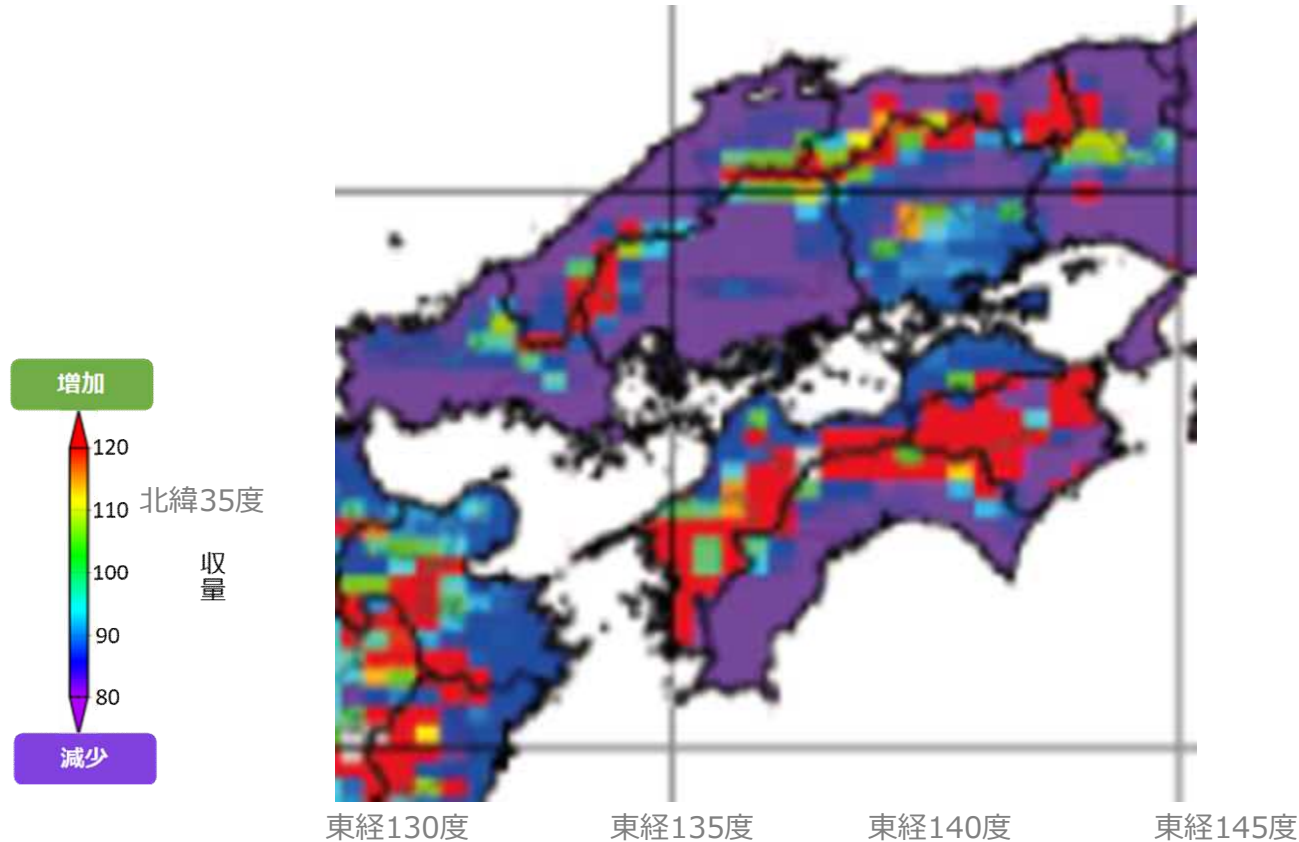




北広島町における地球温暖化の将来予測

- ◎ 一部地域の除いて、おコメの収量は減少する、品質が下がる可能性がある。
- ◎ りんごは、酸含量、果実硬度、蜜入り指数が低下する可能性がある。

21世紀末のコメ収量の地域分布の推計（1981年～2000年との比較）



リンゴの栽培適地の将来予測

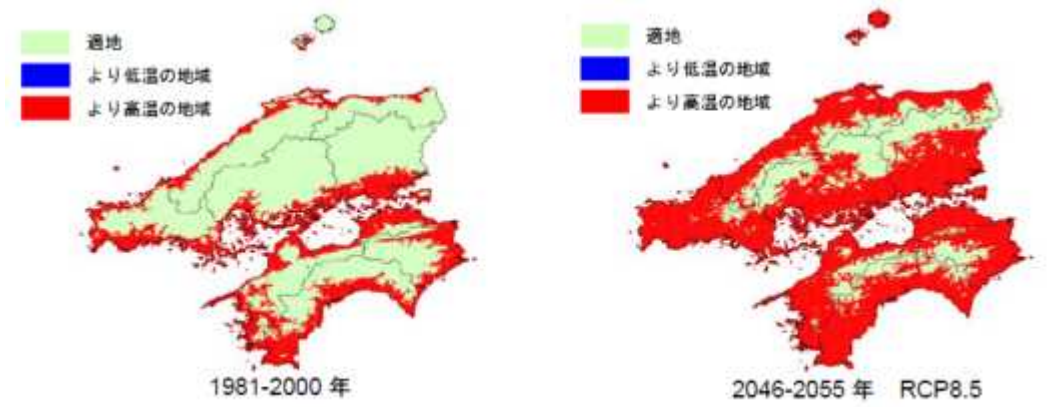


図 3.8-26 リンゴの栽培適地（中国・四国地域）



図 4.1-1 リンゴ（ふじ）の日頃け果
出典：農林水産省「H27 地球温暖化影響調査レポート」



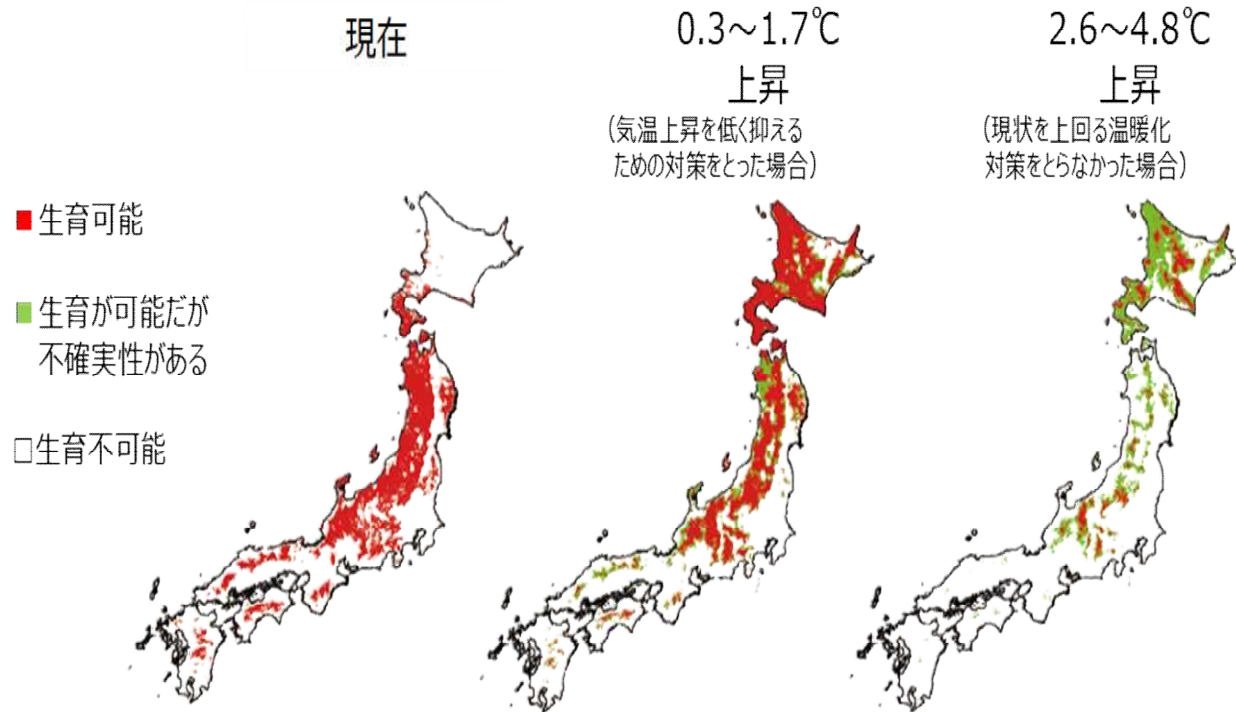
図 4.1-2 着色不良（成熟期の高温によって増加）
出典：農林水産省「H25 地球温暖化影響調査レポート」

北広島町における地球温暖化の将来予測



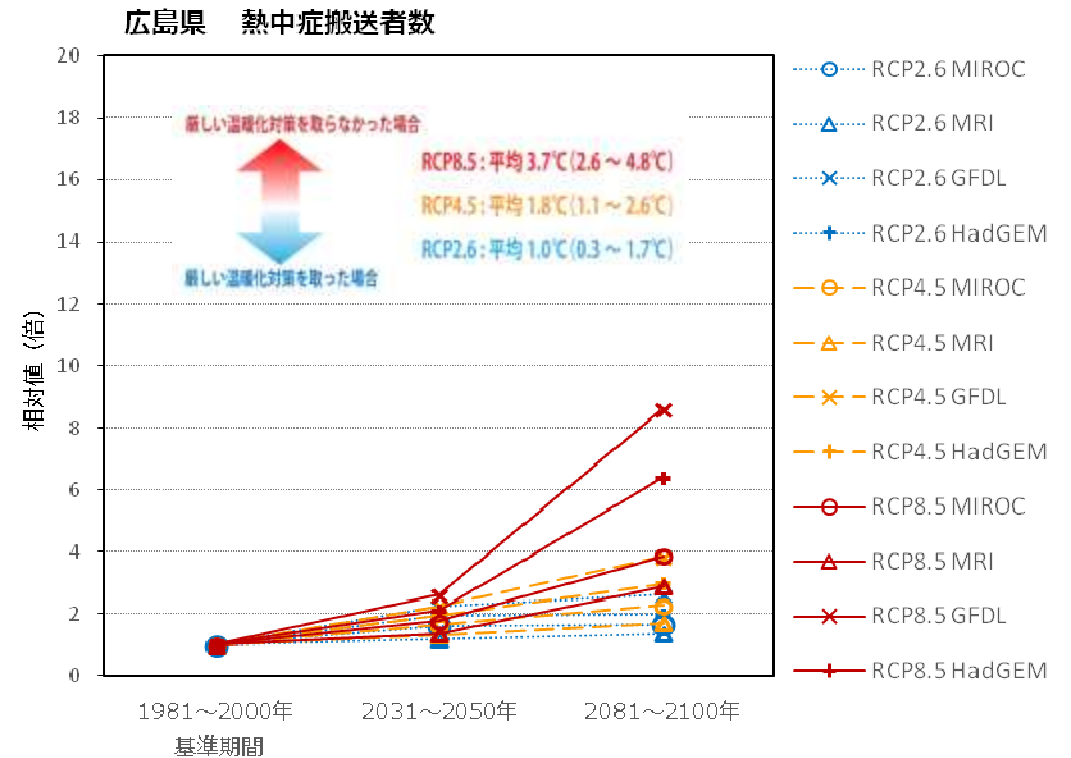
- ◎ 西中国山地国定公園の象徴「臥龍山のブナ林」が消滅する可能性がある。
- ◎ 熱中症の搬送者数は、現在の8倍にのぼる可能性がある。

21世紀末のブナの生育可能域の予測



※21世紀末の気温上昇は、1986-2005年と比較した気温変化
 出典：S-8 日本への影響（2014年11月改訂版） 図1(5)-1より抜粋

広島県 熱中症搬送者数



出所：気候変動適応情報プラットフォームより

北広島町ゼロカーボントウン宣言



北広島町ゼロカーボントウン宣言

地球温暖化が原因とされる気候変動は、いま、前例のないスピードで進行しています。北広島町でも、夏季の猛暑や集中豪雨、冬季の降雪量の減少など、その影響を実感する機会が増えてきました。このまま気候変動が進行すれば、近い将来、自然災害の激甚化・頻発化に加えて、気象不安による農作物の不作や熱帯性の感染症リスク、生物多様性の喪失など、私たちの生存基盤を脅かす危機に直面することが強く懸念されます。

この進行を止めるためには、日々の生活で化石燃料の使用を減らす行動の積み重ねが大切です。また、気候変動への取組は、電力や熱の自給による災害に強いまちづくりや、荒廃した森林の再生、省エネ機器の導入による家計負担の軽減など地域課題を解決し、その魅力と質を向上させる可能性も秘めています。

現在、世界、そして国内で2050年までに二酸化炭素排出量を実質ゼロにするカーボンニュートラルの取組が急速に進められています。北広島町においても、次世代への責任を果たし、明るい未来を創造していくために、2050年カーボンニュートラルを宣言し、実現に向けて住民、事業者等と協働して取り組むことを、ここに宣言します。

令和4年8月12日

北広島町長

菅野 博司

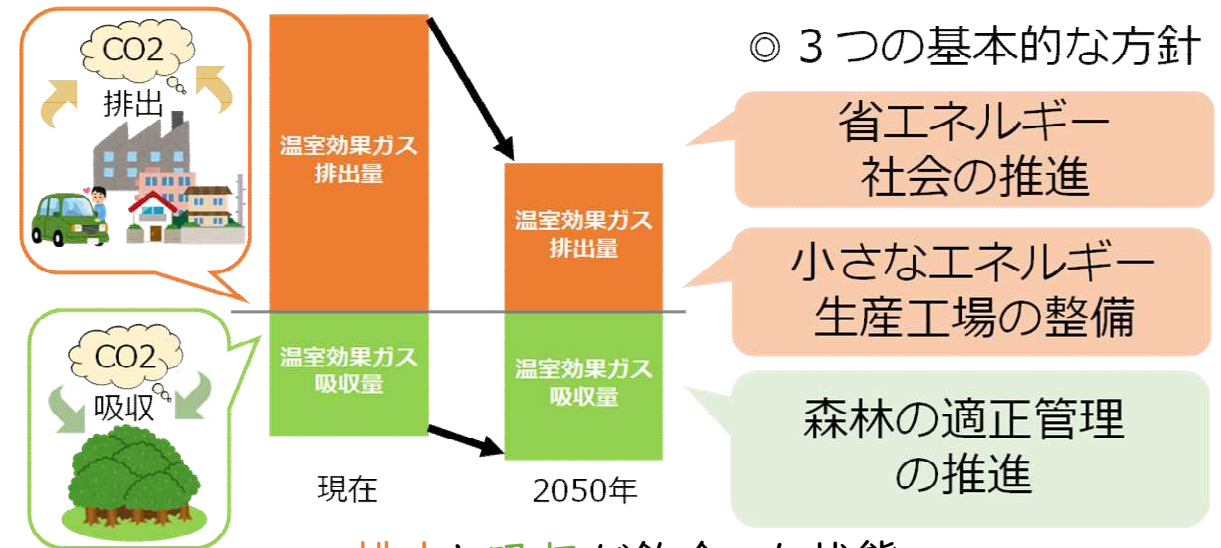
◎R4（2022）年8月12日

「北広島町ゼロカーボントウン」宣言

- ・ 2050年までに二酸化炭素排出量実質ゼロ
- ・ 推進のための3つの基本的な方針
- ・ エネルギーの地産地消

◎R5（2023）年3月

「北広島町ゼロカーボントウン推進計画」策定



排出と吸収が釣合った状態
(ゼロカーボン=カーボンニュートラル)

北広島町ゼロカーボンタウンの実現に向けて



3つの基本的な方針

① 省エネルギー社会の推進



② 小さなエネルギー生産工場の整備



③ 森林の適正管理の推進



北広島町の文化的景観や生物多様性を守る



自然に囲まれた心豊かな田舎暮らしを未来に

ゼロカーボンタウン



過去

エネルギーを **自給自足** する暮らし



現在

エネルギーを **外部依存** する暮らし



未来

エネルギーを **地産地消** する暮らし

町の取り組み、皆さんの取り組み



次の世代へ
豊かな地球を
引き継ぐために



一緒に取り組む

ほかにできることないかな？
家族で話し合ってみよう！

実践する

マイボトル持参って環境にも
健康にもいいね！



できることを
考える

すぐできること、何だろう？
使っていない水筒があった！
ペットボトルの原材料って、
そういえば…

今を知る

このままだと 2100 年の年間
平均気温が 4.4℃上昇!?

簡単なことから
スタート！

◎啓発

- ・ 広報きたひろしま特集記事（2022年10月、2023年6月）
- ・ 広報きたひろしま連載（2022年11月～）
『かえてeco～（かえてこ～）』
環境に関する話題とすぐに実践できる今月のecoガエル
アクション」を掲載
- ・ ちゅピCOM 『カボニューCHANNEL（全3回）』
（2023年12月頃 放送予定）
カーボンニュートラルについて紹介する番組



◎省エネの推進（新規）

- ・ ゼロカーボントウン推進加速化補助金
- ・ 北広島町省エネ機器買替等補助金

◎リサイクルの推進（継続）

- ・ 資源ごみリサイクル町民総ぐるみ運動
- ・ 資源ごみリサイクルステーション（本庁）

◎その他

家庭での省エネの取組は、生活の中のCO₂排出量を「知る」
ところから

- ・ うちエコ診断等
- ・ デコ活（脱炭素につながる新しい豊かな暮らし創る国民運動）

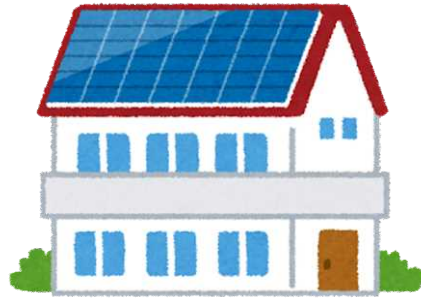
ゼロカーボンタウンに向けた補助金のご案内



◎ゼロカーボンタウン推進加速化補助金（実施中！）

◎北広島町省エネ機器買替等補助金（新規！ 令和5年10月16日申請受付開始）

【太陽光発電システム】



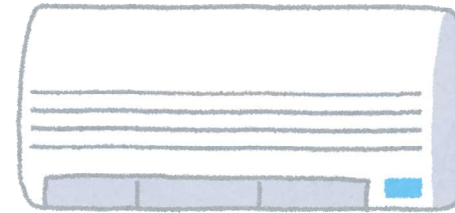
【エコカー】



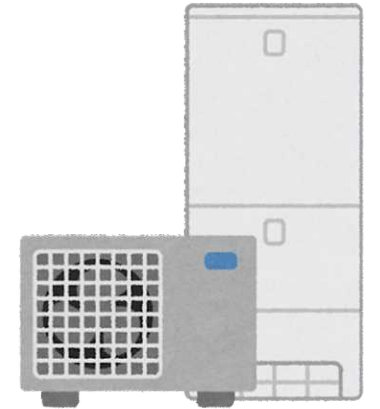
【蓄電池】



【高効率空調機
（エアコン）】



【高効率給湯器
（エコキュート等）】



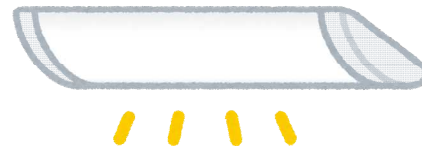
【ZEH】



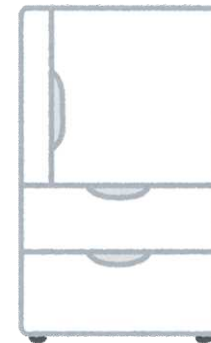
【薪ストーブ】



【LED照明機器】
（事業所対象）



【電気冷蔵庫・冷凍庫】



【電動アシスト自転車】

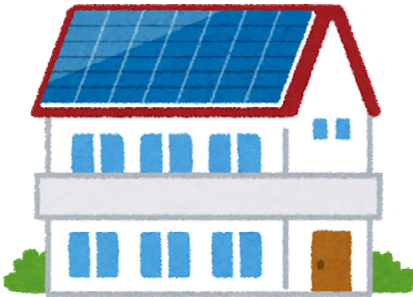


令和5年度 ゼロカーボンタウン推進加速化補助金

本町では、令和4年度に策定した「北広島町地球温暖化対策実行計画～北広島町ゼロカーボンタウン推進計画～」を推進するため、**地球温暖化を引き起こす二酸化炭素排出量を削減すること**を目的として、町民のみなさんや町内の事業者を対象に、太陽光発電設備や蓄電池の導入、省エネ機器（高効率な給湯、空調、照明）の設置等を支援します。

【補助例】(対象となる事業は裏面をごらんください。)

【太陽光発電システム】



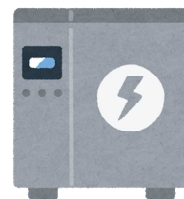
補助額：5～7万円/kW
上 限：70～1000万円/件



セットで導入可！（単体導入は不可）

【蓄電池】

補助額：蓄電池の1/3
上 限：25～300万円/件



【エコカー】

- ・電気自動車、
- ・プラグインハイブリッド自動車

補助額：定額



事業のおもな要件

- (1) 二酸化炭素の排出の削減に効果がある事業であること。
- (2) 整備する設備は商用化され、導入実績があるもの。また、中古設備は交付対象外とします。
- (3) 事業全体の費用効果が25万円/t-CO₂を超える部分は、交付対象事業費から除外します。
- (4) 施工は専門業者のみが行うこととし、DIY施工等は対象外とします。
- (5) 補助対象設備ごとに、別途要件があります。

※交付決定前にすでに設備を導入された場合は、補助の対象外です。

補助対象(申請者)のおもな要件

- (1) 北広島町に住民票がある個人又は町内に事業所をもつ事業者で、居住する住宅や使用している事業所、もしくは同一敷地内の建物（土地）に設置すること。（リース設置可）
- (2) 申請者及び使用者（リース相手方）が町税その他町の徴収金の滞納がないこと

申請受付期間・募集要領及び申請書の入手方法

受付期間延長

令和5年6月5日(月) ～ 令和5年12月28日(木)

※募集要領及び申請書は、北広島町ホームページからダウンロードしてください。

※申請書は郵送（書留等）、持参又は電子メールにより提出してください。

※先着順で順次採択を行います。交付決定前に、導入しないようご注意ください。

※募集期間内でも予算額に達した時点で受付を終了することがあります。



問合せ・申請窓口

北広島町環境生活課 環境管理係 ※窓口相談の際は事前にご連絡ください。
〒731-1595 北広島町有田1234番地
Tel.050-5812-1861 Eメール:zero@town.kitahiroshima.lg.jp

補助対象設備	個人設置	事業者設置
太陽光発電設備 (自家消費型)	住宅(新築・既存住宅) 補助額 7万円/kW ※パネル容量とパワーコンディショナ容量のどちらか小さい値 上限 70万円/件	事業所(新築・既存事業所) 補助額 5万円/kW ※パネル容量とパワーコンディショナ容量のどちらか小さい値 上限 1000万円/件
蓄電池設備	住宅(新築・既存住宅) 補助率 蓄電池の1/3 上 限 25万円/件 4,800Ah・セル未満:15.5万円/kWh(工事費込み・税抜き)の1/3 ※太陽光発電設備と同時導入	事業所(新築・既存事業所) 補助率 蓄電池の1/3 上 限 300万円/件 4,800Ah・セル以上:19万円/kWh(工事費込み・税抜き)の1/3 ※太陽光発電設備と同時導入
電気自動車・プラグインハイブリッド自動車	補助額 蓄電容量×1/2×4万円/kWh 上 限 経済産業省「クリーンエネルギー自動車導入事業費補助金(CEV補助金)」の銘柄ごとの補助金交付額 ※太陽光発電設備と同時導入	
充放電設備	補助率 1/2 上 限 40万円/件 ※太陽光発電設備及び電気自動車等と同時導入	
太陽熱給湯設備	補助率 2/3 上 限 30万円/件 (事業所の上限なし)	
木質バイオマス熱利用設備	補助率 2/3 上 限 50万円/件 (事業所の上限なし)	
高効率空調機器	補助率 1/2 上 限 10万円/件	補助率 1/2 上 限 40万円/件
高効率給湯機器	補助率 1/2 上 限 50万円/件	補助率 1/2 上 限 50万円/件
高効率照明機器	—	補助率 1/2 上 限 50万円/件
コージェネレーション設備	補助率 1/2 上 限 50万円/件 (事業所の上限なし)	
既存住宅断熱改修	補助率 1/3 高性能建材(ガラス・窓・断熱材・玄関ドア) 上 限 戸建住宅1戸あたり120万円、 集合住宅1戸ごと15万円	—
新築 ZEH	補助額 55万円/戸	—

よくある質問

Q1. 町内でお願いできる事業者はどこですか？

A1. 北広島町商工会で町内の工事が可能な事業者をリスト化して公表していますので参考にしてください。
なお、この届出事業者以外の事業者を選定して事業を行うこともできます。

Q2. 別荘に設備を導入しようと思いますが補助金を申請することができますか？

Q2. 住民票を置いて居住していることが条件になりますので、別荘は補助金対象外です。ただし、別荘を活用して賃貸業、宿泊業等を行っている場合は、事業者として補助金を申請することは可能です。

Q3. 事業を実施した後、何かすることがありますか？

Q3. 補助金で導入した設備は、法定耐用年数が定められているので処分に制限があります。
また、設備によっては複数年実績等の報告(モニタリング)の必要があります。



北広島町に住民登録している方
北広島町内の中小企業者の方
が対象です。

省エネ機器買い替え支援、やります。

北広島町では、電力・ガス・物価高騰などにより、影響を受けた町民や町内中小事業者に対して、経済的負担を軽減するとともに、ゼロカーボントウンの実現に向け、省エネ性能の高い機器への買い替え等に対して支援します。

要件：申請者が個人の場合：町内の店舗で購入・設置し、自宅に設置する新品（未使用品であり、インターネット販売で購入したものは除く。）のもの。

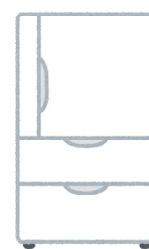
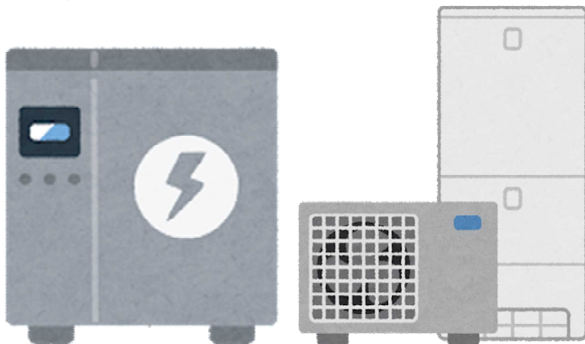
申請者が中小事業者：購入・設置先は町内・町外を問いませんが、新品（未使用品であり、インターネット販売で購入したものは除く。）のもの。

受付期間：令和5年10月16日～令和6年1月31日まで

対象期間：令和5年7月4日～令和6年1月31日までに購入及び設置が完了したもの
※予算額に到達次第終了します。

《対象機器》

蓄電池設備・充電設備（充放電設備含む）・高効率空調機器・高効率給湯機器・電気冷蔵庫・電気冷凍庫・電気式生ごみ処理機・電動アシスト自転車



くわしくは裏面
を見てね！



申請・問合せ先：〒731-1595 北広島町有田 1234
北広島町環境生活課環境管理係
Tel：050-5812-1861（直通）
E-mail：enecon@town.kitahiroshima.lg.jp

補助対象設備	住 宅	事業所
蓄電設備 ※単体設置・定置型	補助率 蓄電池の1/2 上限 50万円/件	補助率 蓄電池の1/2 上限 500万円/件
充電設備（充放電設備含む）※単体設置	補助率 1/2 一般財団法人次世代自動車振興センターが公表する型式ごとの補助上限額	
高効率空調機器	補助率 1/3 上限 10万円 ★CO2削減効果が30%以上の 場合 補助率 1/2 上限 10万円	（住宅と同）補助率 1/3 上限 40万円 （その他）補助率 1/3 上限 300万円 ★CO2削減効果が30%以上の場合 （住宅と同）補助率 1/2 上限 40万円 （その他）補助率 1/2 上限 300万円
高効率給湯機器 （電気・ガス・石油）	補助率 1/3 上限 50万円 ★CO2削減効果が30%以上の 場合 補助率 1/2 上限 50万円	（住宅と同）補助率 1/3 上限 50万円 （その他）補助率 1/3 上限 300万円 ★CO2削減効果が30%以上の場合 （住宅と同）補助率 1/2 上限 50万円 （その他）補助率 1/2 上限 300万円
電気冷蔵庫、電気冷凍庫	補助率 1/3 上限 10万円	補助率 1/3 上限 100万円
電気式生ごみ処理機	補助率 1/3 上限 3万円	補助率 1/3 上限 30万円
電動アシスト自転車	補助率 1/2 上限 5万円/件	補助率 1/2 上限 5万円/台 （10台まで）

○対象設備は、住宅は日本産業規格（JIS規格）C9901に基づく省エネルギー基準達成率が100%以上、事業所は、経済産業省資源エネルギー庁（一般財団法人環境共創イニシアチブ）エネルギー投資促進事業に示す補助対象設備に示されるものなど条件があります。

【住宅】

設 備	目標年度	省エネ達成基準
高効率空調機器	2010	113%
	2027	100%
高効率給湯機器（電気・ガス・石油）	2025	100%
電気冷蔵庫・電気冷凍庫	2021	100%

※経済産業省資源エネルギー庁

[省エネ型製品情報サイト \(seihinijoho.go.jp\)](http://seihinijoho.go.jp)

※経済産業省資源エネルギー庁（一般財団法人環境共創イニシアチブ）

省エネルギー投資促進事業 指定設備の補助対象設備一覧

<https://sii.or.jp/shitei04r/search/maker?tab=maker&category=craft#search>

※一般財団法人次世代自動車振興センター

○充電設備補助金交付上限額等

[r04ho_iuden_iougen_meigara.pdf \(cev-pc.or.jp\)](http://r04ho.iuden.iougen.meigara.pdf)

○V2H充放電設備補助金交付上限額等

[R4ho_v2h_meigaragotoiougen.pdf \(cev-pc.or.jp\)](http://R4ho_v2h.meigaragotoiougen.pdf)

くわしくは、町内の販売店にお問い合わせいただくか、北広島町ホームページをごらんください。<https://www.town.kitahiroshima.lg.jp/soshiki/14/39165.html>