

夢は  
生きる力





## TEA 広島県よろず支援拠点による経営相談 オンライン相談所開設中

問 商工観光課商工振興係 IP ☎ 8080

よろず支援拠点は国が全国に設置する経営相談所です。中小企業や小規模事業者、NPO法人や一般社団法人、社会福祉法人などの中小企業や小規模事業者に類する組織、創業予定者の相談に、無料で何回でも対応します。

現在、広島県北部地域の事業者の相談窓口として、北広島町役場と広島県よろず支援拠点が共同で道の駅舞ロードIC千代田の会議室にオンラインの相談窓口を開設しています。

活用可能な制度情報の相談、売上を増やす方法や創業のノウハウ、経営改善方法など、経営全般の相談に15人の経営者や中小企業診断士、弁護士、社会保険労務士、デザイナーなどの専門家チームが対応します。

些細なことでも結構ですので、まずは相談してみませんか。

相談無料  
ご利用は  
何度でもOK!

広島県よろず支援拠点オンラインサテライト

### 経営支援の窓口を 開設しました!!

開場日時 開設場所: 道の駅舞ロードIC千代田 会議室  
開設時間: 平日8:30~17:00 (要予約)

支援内容 中小企業診断士などの専門家、売上拡大の方法や、補助金活用などあらゆる経営のお悩みをオンラインで対応致します。

経営戦略	新事業展開・商品開発	資金調達や資金繰り手法
経営知識	広報戦略	商品開発
販路拡大	現場改善 生産性向上	創業
雇用・労務	事業承継	法律

■支援内容の詳細についてはこちらをご覧ください。 <https://www.kita-hiroshima.or.jp/organization/online/>

お問合せ先 ○北広島町役場商工観光課 TEL: 050-5812-8080  
○広島県よろず支援拠点 TEL: 082-240-7706

## みんなで地域を盛り上げよう!

# 地酒でカンパイキャンペーンを実施します

問 北広島町商工会 ☎ 0826-72-2380 商工観光課商工振興係 IP ☎ 8080

コロナ禍で消費が低迷した地域経済を盛り上げたいという思いから、地域活性化の起爆剤となるように北広島町商工会が「『北広島町の地酒でカンパイ!』キャンペーン!」を企画しました。期間中に対象店舗で北広島町の地酒(日本酒、どぶろく、ワインなど)を注文してカンパイすると、お店から1日1人1回を限度に300円分のクーポン券が発行されます。この機会に北広島町の地酒でカンパイいただき、一緒に地域を盛り上げましょう!

### 対象期間

12月1日(金)~

※クーポン券がなくなり次第終了します

### 対象店舗

町内の飲食店で「北広島町の地酒でカンパイ」幟が掲げられている店舗



## リレーでつなぐ 私のオキニイリ。 My favorite place

佐々岡工務店  
代表取締役

20 佐々岡猛さん



私のオキニイリは、枝宮八幡神社から臨む大朝のまちなみです。自宅の裏がこの神社。かつては生い茂った木に邪魔をされ、誰にも知られなかった景色でしたが、手入れをして初めて出会うことができたのがこの景色です。

よく晴れた日、ここで大朝のまちを眺めると、自分の「大朝愛」を改めて感じます。大朝の自慢は「地域の結束力」。その根底にはみんなの「大朝愛」が下地にあるのだと思います。土地の値段は安いし、浜田も広島市内も近い。車があれば便利だと思うので、ぜひみなさんに住んでほしいですね。

現在は、父の大工仕事を承継し、法人化した「佐々岡工務店」を経営。既製品の大量生産で効率化された大手ハウスメーカーと価格で張り合っても仕方がないので、視点を変えた家づくりを提案しています。「くせがある」どこにもないオリジナルな家——。「ありゃあ佐々岡が建てた家で」と言ってもらえるよう、下請け仕事ではなく元請けとして「一緒に家をつくろうや」というスタンスで仕事をしています。今は、施主の思い入れのある家になるように、道具のリースなどをしてDIYの後押しをするのもおもしろいかなと思って計画をしています。

### My favorite place



### 大朝の風景 (枝宮八幡神社)

県の重要文化財に指定されている神社。やまがたサイクリングマップのコース(大朝・千代田エリア)を走行したときに、少し足を伸ばして訪れてみてはいかがでしょう。

▼ Next baton ▼ はなきかつり  
高校の野球部で一緒だった花木勝徳さんに!

問 商工観光課観光振興係 IP ☎ 8080

## きたひろしま 12月号

### Contents

- P 3 【pick up】オンライン経営相談受付
- P 4 北広島町児童生徒自画像展
- P 6 年末年始ごみの持込など
- P 8 償却資産の申告
- P 9 【連載】男女共同参画
- P 10 令和4年度決算
- P 13 町の財政事情(令和5年度上半期)
- P 14 【連載】健康ひろば
- P 15 【連載】防災最前線・かえてeco
- P 16 きたひろお知らせ伝言板
- P 17 まちの話題
- P 18 【連載】としょかんミニ通信
- P 19 【連載】STOP 消費者トラブル
- P 20 夢と希望を乗せて、ロケットを飛ばそう

### 【今月の表紙】

今年は製作したロケットを外で飛ばすことができました。発射後にロケットを追って走り、友だちと笑う。何気ない日常で当たり前のような光景。今しか楽しめない時間を全力で楽しむ。子どもたちからも学びをもらった気がします。



### 人口と世帯 >>> Population

人口	17,267人	(5増)
世帯	8,385世帯	(16増)
社会増減	【転入】 60人	【転出】 36人
自然増減	【出生】 9人	【死亡】 28人

(※令和5年10月末時点)

### 納税期限 >>> Tax payment

- 12月25日(月)
- 国民健康保険税 [6期]
  - 後期高齢者医療保険料 [6期]

### 求人情報 >>> Job offer

北広島町では、無料職業紹介を行っています。町内での就職を考えている人は、気軽に相談してください。

問 北広島町求人情報センター  
(まちづくり推進課地域づくり係内)  
IP ☎ 1856



求人情報  
検索



## 優秀賞

河内玲佳 (新庄小1年)	森光奏雅 (新庄小2年)	小野川魂 (本地小3年)
岡田壮真 (芸北小4年)	榎本栞那 (八重東小5年)	隅田輪 (新庄小6年)
源川優希 (千代田中1年)	下原麟太郎 (千代田中2年)	川上あい (広島新庄中3年)
島田征佳 (広島新庄高3年)		

## 奨励賞

吉村蒼唯 (八重小1年)	下原和来 (壬生小1年)	栗栖貴子 (新庄小2年)
山本愛琳 (八重小2年)	沖田心々愛 (豊平小2年)	頼本彩未 (本地小3年)
別府駿 (本地小3年)	豊田直己 (豊平小4年)	羽鳥朔功 (豊平小5年)
前河彩織 (大朝小6年)	佐々木陸斗 (豊平小6年)	岡田明日香 (大朝中1年)
濱田悠仁 (大朝中2年)	溝上明加 (千代田中2年)	西村蒼真 (芸北中3年)
大町結菜 (芸北分校1年)		



鬚光大賞を受賞した渡邊さん



会場の壁一面に受賞者の作品を展示

# 第16回 鬚光記念 北広島町児童 生徒自画像展



## 鬚光大賞

新庄小6年 わたなべ えな 渡邊英南さん

## リモートセンシング技術でより安全、より正確に 航測法を活用した地籍調査を紹介します

国土管理課 国土調査係 IP ☎ 8002

### リモートセンシング技術 (航測法)

航空機から撮影された高精度の空中写真や、レーザ機器で計測した地形データをリモートセンシングデータといい、それを活用した調査手法を航測法といいます。



### 強み

- 地権者の調査負担軽減
- 山間地調査の危険回避
- 作業効率向上により広い範囲の調査が可能

### 課題

- △境界位置の判断困難
- △一部現地調査が必要なケース有

### これからの地籍調査

土地所有者の高齢化、不在地主の増加、森林の管理不足などにより、現地での立会や測量作業が困難になってきているなか、滑落や危険生

物との遭遇など、調査にはリスクも伴います。このような背景から、現地に行かなくても調査ができるリモートセンシング技術を活用した手法が整備されており、北広島町では航空写真や地形図を地権者と見ながら机上で境界を決める手法を検討しています。

### 地籍調査地区の募集

地籍調査の希望を随時受け付けていますので、管財課国土調査係へ連絡してください。

### 審査員特別賞



広島新庄高2年 おおいし みこと 大石命さん

### 北広島町教育長賞



本地小3年 ほそが いけいた 細貝圭汰さん

### 北広島町長賞



芸北中1年 むかいだ ふうか 向田楓華さん

この自画像展は、「北広島町出身の鬚光のことを多くの方々に知ってほしい」「児童・生徒のみなさんに、今の自分自身をしっかりと見つめてほしい」という思いで始めました。今年も1,108点の応募作品がありました。どの作品も、あるがままの自分自身を深く見つめた作品ばかりです。なかでも、入賞者の作品は、児童・生徒一人ひとりの内面を見る者の心に強く印象づけてくれます。

この自画像展を機会として、ふるさと北広島町や自分自身を見つめ直すきっかけにしてほしいと思います。

鬚光記念北広島町児童生徒自画像展は、壬生出身の洋画家、鬚光(本名:石村日郎)の生誕100年を記念して始まり、今回で16回目を迎えました。

鬚光は、日本の近代絵画を代表する有名な画家です。特に、出征前に描かれた3点の自画像は、彼の作品のなかでも最高傑作と言われています。

この自画像展は、「北広島町出身の鬚光のことを多くの方々に知ってほしい」「児童・生徒のみなさんに、今の自分自身をしっかりと見つめてほしい」という思いで始めました。

今年も1,108点の応募作品がありました。どの作品も、あるがままの自分自身を深く見つめた作品ばかりです。なかでも、入賞者の作品は、児童・生徒一人ひとりの内面を見る者の心に強く印象づけてくれます。

この自画像展を機会として、ふるさと北広島町や自分自身を見つめ直すきっかけにしてほしいと思います。





### 障害者手帳を持っていない65歳以上の人の障害者控除対象者認定

所得申告する本人や扶養親族などが、障害者手帳を所持している場合は「障害者控除」として一定金額の所得控除を受けることができます。

また、障害者手帳を持っていない人でも、65歳以上で、寝たきり状態など、障がい者に準ずると認められる場合には、障害者控除対象者認定書を交付します。この認定書によって、障害者控除を受けることができます。

令和5年分の控除を受けるには、12月28日(木)までに認定を受ける必要があります。申請に必要な様式や詳しい内容、不明な点などはお問い合わせください。

#### 申請窓口

福祉課地域福祉係・各支所 住民係

#### 必要なもの

印鑑+下記のうち1つ

- ①要介護認定区分などがわかるもの
- ②医師の診断書
- ③民生委員意見

#### 対象となる人の状態 (目安)

障がい者	軽・中度の知的障がい者に準ずる人
	3～6級の身体障がい者に準ずる人
特別障がい者	重度の知的障がい者に準ずる人
	1～2級の身体障がい者に準ずる人 寝たきり状態の高齢者

## ハローワーク可部からお知らせ

広島労働局ハローワーク可部（公共職業安定所）では求職者のサポートをしていますので、ご利用ください。

- ◆求人情報（60歳以上歓迎求人多数）
- ◆各種セミナー・イベント情報
- ◆就労支援サービス

利用時間 午前8時30分～午後5時15分（平日）  
場所 〒731-0223 広島市安佐北区可部南3-3-36

問い合わせは、  
☎ 082-815-8609

下のQRコードから「簡単求人検索」や「セミナー情報」を確認できます。



## 資源リサイクルステーション 年末年始は閉鎖します

環境生活課環境管理係 IP ☎ 1861

### 閉鎖期間

**12月31日(日) 午後5時**  
↳ **1月4日(木) 午前9時**



# 年末年始 ごみの持込・し尿の収集

環境生活課環境管理係 IP ☎ 1861



ごみ	持込	収集	
12月	21日(木)	○	○
	22日(金)	○	○
	23日(土)	×	×
	24日(日)	×	×
	25日(月)	○	○
	26日(火)	○	○
	27日(水)	○	○
	28日(木)	○	○
	29日(金)	○	○
	30日(土)	×	×
	31日(日)	×	×
1月	1日(月)	×	×
	2日(火)	×	×
	3日(水)	×	×
	4日(木)	○	○
	5日(金)	○	○
	6日(土)	×	×
	7日(日)	×	×
	8日(月)	○	○

※ごみの収集は各地域カレンダー日程により異なります

し尿 (大朝・千代田・豊平)	収集	
12月	21日(木)	○
	22日(金)	○
	23日(土)	×
	24日(日)	×
	25日(月)	○
	26日(火)	○
	27日(水)	○
	28日(木)	○
	29日(金)	×
	30日(土)	×
	31日(日)	×
1月	1日(月)	×
	2日(火)	×
	3日(水)	×
	4日(木)	○
	5日(金)	○
	6日(土)	×
	7日(日)	×
	8日(月)	○

**芸北広域きれいセンター**  
 受付時間：午前9時～12時・午後1時～4時  
 ☎ 0826-72-6595 (NTT)  
 ☎ 0826-75-3515 (ケーブルプラス)  
 ※050-5812-6595は廃止しました

**お知らせ**  
 ■日曜開場日（一般家庭ごみの持込限定）  
 12月3日(日)、2月4日(日)  
 ■年末臨時開場日  
 臨時開場日はありません

**千代田衛生興業有限会社**  
 ☎ 0826-72-3067  
**お知らせ**  
 ■電話受付は12月15日(金)まで

年末のごみの持込や、し尿の収集依頼は混むことが予想されます。早めに処分して、年末年始は快適なお家時間を楽しみましょう！

し尿 (芸北) 収集		12月	1月
地域	①八幡・雄鹿原	7日(木)	4日(木)
	②奥中原・川小田・才乙・大利原・南門原・苅屋形・草安・奥原・土橋	14日(木)	11日(木)
	③美和一元	21日(木)	18日(木)
	④細見・板村	21日(木)	18日(木)

株式会社クリンプロ ☎ 0826-28-1880



# 男女共同参画社会

～セミナーを開催しました～

☎北広島町人権・生活総合相談センター ☎ 0826-72-5020

## 令和5年度男女共同参画リレーセミナー

このセミナーは、性別に関係なく一人ひとりが個性や能力を十分に発揮できる豊かな社会を目指して、町民のみなさんと学習するために開催しています。

今年度は、岸かおるさんと春日キスヨさんを講師に迎え、「みんなが居心地のよい社会をめざして～なくそう性別役割分担や無意識の思い込み～」 「人生はあっという間 子どもに面倒かけたくない」というもの・・・と題して講演会を実施しました。

来年度は芸北・豊平地域で開催する予定です。一度参加してみませんか？

### セミナー参加者の感想

- 飾りのない言葉でこれからの生き方を学ぶことができました。
- 分かりやすい内容で、うなずける内容でした。できることから始めます。
- 70代なので、今後の自分の体の変化を想定して準備しようと思いました。
- これからも人に感謝「ありがとう」を伝え続けたいと思いました。
- 心の持ち方、考え方次第で幸せになれる。参加して良かったです。

## 人を大切にし、互いを認め、思いやりのあるまちづくり 12月4日～10日は人権週間です

☎北広島町人権・生活総合相談センター ☎ 0826-72-5020

### 人権週間

1948年12月10日に国連で「世界人権宣言」が採択されました。採択された12月10日を「人権デー」として加盟国などは人権思想の啓発を行っています。

日本では法務省と全国人権擁護委員連合会が毎年12月10日を最終日とする12月4日～10日を「人権週間」と定めています。

### 人権とは

誰もが生まれながらにして持っている、人間として幸せに生きていくための権利です。

### 人権問題

日本国憲法の原則の一つに「基本的人権の尊重」があります。しかし、私たちの周りには女性や子ども、高齢者、障がいのある人、同和問題、外国人などの問題、インターネットによる人権

### 人権講演会を開催します

- 日時** 12月22日(金)  
午後1時30分～3時45分
- 場所** 北広島町まちづくりセンター  
北広島町有田1234
- 内容** ネット人権侵害と部落差別の現実
- 講師** 川口泰司さん  
(一社) 山口県人権啓発センター

侵害、性的マイノリティに対する人権問題、さまざまなハラスメント、新型コロナウイルス感染者に対する差別などの人権問題があります。

お互いの違い(個性)を尊重し、人を大切に、互いを認め、思いやりのあるまちを目指し、家庭や職場、地域などで人権について考えてみませんか。

## 令和6年度 償却資産の申告は1月31日まで

☎税務課資産係 IP ☎ 1852

償却資産(事業用資産)は、固定資産税の課税対象です。償却資産がある人は、毎年1月1日(賦課期日)現在で所有している償却資産について、1月31日までに申告する必要があります。(地方税法第383条)



### 償却資産ってどんなもの？

#### 製造業

受変電設備、金型、貯水設備 など



#### 理容(美容)業

理容・美容イス、洗面設備、テレビ など



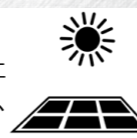
#### 不動産賃貸業

駐車場の舗装、フェンス、その他屋外設備 など



#### 発電事業

太陽光パネル、フェンス、防犯装置、水力発電機 など



#### 小売・飲食業

陳列棚、看板、テーブル・イス、厨房機器、レジ など



償却資産の一部を紹介!



### 誰が何を？

#### 対象者

- －会社や個人で事業を営んでいる
- －町内に固定資産税の対象となる事業用資産を令和6年1月1日現在で所有している

#### 対象資産

- 構築物、機械・装置、車両・運搬具、工具・器具・備品など
- ※初めて申告する場合は、所有している全ての事業用資産の申告が必要です

#### 様式

申告書などは町のホームページでダウンロードできます



### どうやって？

#### 申告方法

- 税務課または各支所の窓口へ提出
- 税務課資産係宛てに郵送
- eLTAX(地方税ポータルシステム)による電子申告



#### 提出物

償却資産申告書、種類別明細書

#### 提出期限

令和6年1月31日(金)

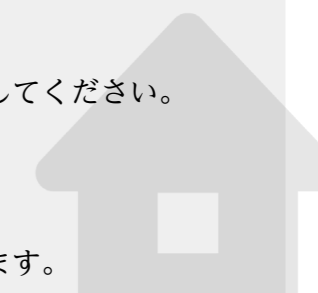
#### 注意事項

申告漏れがあった場合、最大で5年間さかのぼって課税されます

### check

### 家屋を取り壊していませんか？

建て替えや老朽化などで家屋を取り壊したときは、税務課資産係へ連絡してください。固定資産税は、毎年1月1日の状況で課税されます。そのため、家屋を取り壊した翌年度から課税されなくなります。※取り壊しを行った年度は課税額に変更はありません。資産係で調査を行っていますが、状況が変わったときは連絡をお願いします。



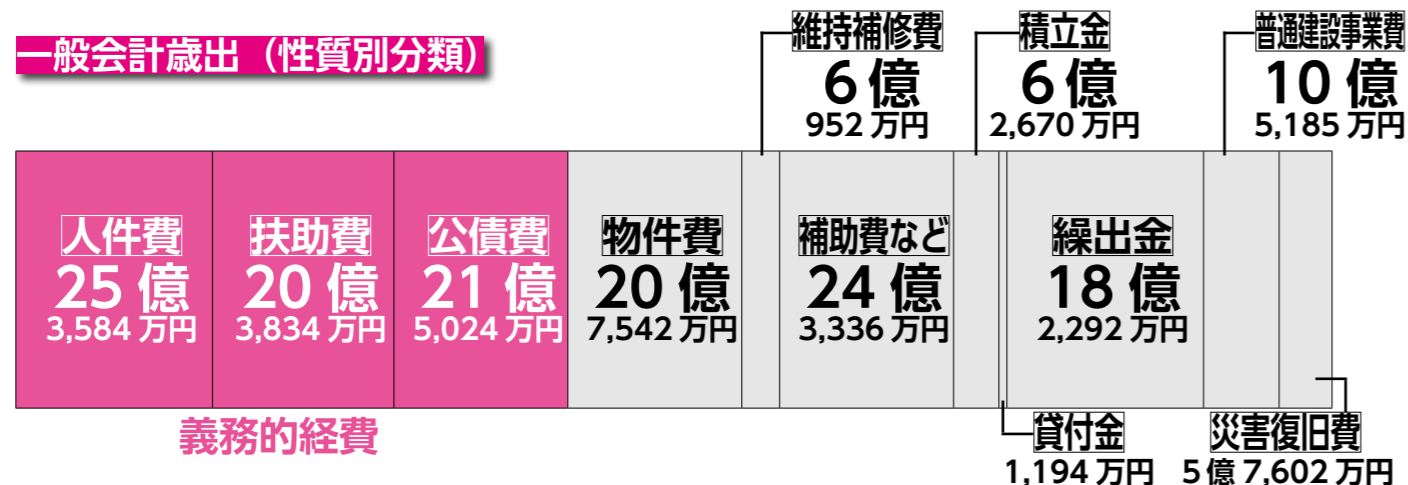


健全化判断比率など

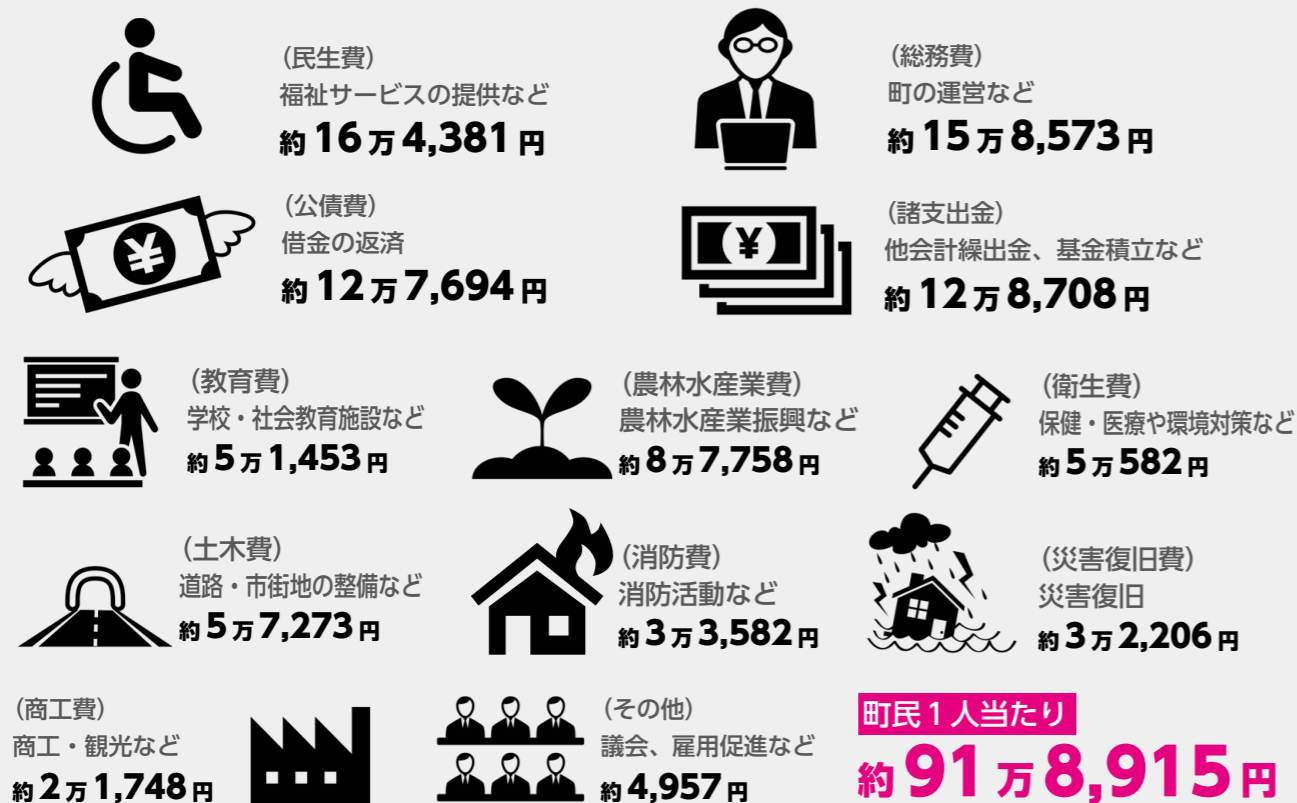
項目	説明	早期健全化基準	令和4年度	令和3年度
実質赤字比率	一般会計などの赤字の比率	13.42%	赤字なし	赤字なし
連結実質赤字比率	全会計の赤字の比率	18.42%	赤字なし	赤字なし
実質公債費比率	借入金の返済額などの割合を表す指標	25%	12.9%	13.7%
将来負担比率	第三セクターを含めた負債額の比率	350%	47.1%	57.3%
資金不足比率	公営企業の資金不足を表す指標	20%	資金不足なし	資金不足なし

**他市町比較**  
 令和4年度の数値は、実質公債費比率県内22位(平均8.0%)、将来負担比率は県内15位(平均76.1%)でした。良い数値とは言えません。

※早期健全化基準以上となった団体は、財政健全化計画の策定などが義務づけられます。



DATA 歳出決算を町民1人当たりへ換算すると...



※一般会計歳出決算額 159億3,215万円と町の人口 17,338人(令和5年3月末現在)で計算しています。

まちの家計簿  
 令和4年度

決算

問 財政政策課 財政係 IP ☎ 1859

一般会計

- 総務費 人事、企画、財政、戸籍、統計や交通安全など、他部門に分類されないお金
- 民生費 福祉に関するお金
- 衛生費 健康増進、環境保全、清掃などに関するお金
- 農林水産業費 農林水産業の振興などに関するお金
- 商工費 商工、観光に関するお金
- 土木費 公共事業のうち、道路などの土木事業に関するお金
- 消防費 消防、防災に関するお金
- 教育費 学校教育や社会教育に関するお金
- 災害復旧費 災害からの復旧に関するお金
- 公債費 町が借入れたお金の返済金
- 諸支出金 他会計への繰出や基金への積立に関するお金
- その他 議会に関するお金など

歳出

159億3,215万円

総務費	27億4,933万円
民生費	28億5,004万円
衛生費	8億7,700万円
農林水産業費	15億2,154万円
商工費	3億7,706万円
土木費	9億9,300万円
消防費	5億8,225万円
教育費	8億9,209万円
災害復旧費	5億5,839万円
公債費	22億1,397万円
諸支出金	22億3,154万円
その他	8,594万円

歳入

162億4,675万円

町税	29億4,376万円	自主財源
繰越金	5億5,506万円	
使用料・手数料	1億7,755万円	
繰入金	1億979万円	
その他	6億161万円	依存財源
地方交付税	60億8,691万円	
国庫・県支出金	38億4,673万円	
町債	9億4,260万円	
地方消費税交付金	4億7,129万円	
その他	5億1,145万円	

- 町税 町民税や固定資産税、軽自動車税など町が集めるお金
- 繰越金 前年度から持ち越したお金
- 使用料・手数料 施設の使用や事務に係る手数料
- 繰入金 基金からの繰入(貯金の取り崩し)
- 自主財源 その他 財産収入や寄附金、諸収入など
- 地方交付税 自治体間の財源の格差は正や財政力の弱い自治体の財源保障として国が地方に分配するお金
- 国庫・県支出金 事業を行うために、国や県から交付されるお金
- 町債 町が借入れたお金
- 地方消費税交付金 消費税のうち、町に交付されるお金
- 依存財源 その他 地方譲与税や各種交付金

令和4年度決算(一般会計)

(歳入)162億4,675万円 - (歳出)159億3,215万円 = (形式収支) 3億1,460万円

※令和3年度と比較すると、歳入は8億2,337万円の減額、歳出は5億8,291万円の減額です。  
 ※形式収支から翌年度に繰り越すべき財源(9,618万円)を引いた実質収支は、2億1,842万円の黒字でした。

黒字



# 北広島町財政事情の公表 令和5年度上半期

令和5年度上半期（4月1日～9月30日）の北広島町の財政状況についてお知らせします。

☎ 財政政策課財政係 IP ☎ 1859

## ■各会計別執行状況

会計名	現計予算額	収入済額	収入率	支出済額	執行率
一般会計	174億 5,908万円	73億 455万円	41.84%	61億 7,883万円	35.39%
国民健康保険特別会計	19億 7,300万円	8億 782万円	40.94%	7億 7,762万円	39.41%
下水道事業特別会計	6億 8,050万円	3億 619万円	44.99%	2億 6,002万円	38.21%
農業集落排水事業特別会計	3億 7,120万円	1億 5,432万円	41.57%	1億 5,395万円	41.47%
介護保険特別会計	32億 3,495万円	13億 7,837万円	42.61%	11億 6,506万円	36.01%
電気事業特別会計	6,800万円	5,700万円	83.82%	2,436万円	35.82%
芸北財産区特別会計	750万円	737万円	98.27%	700万円	93.33%
診療所特別会計	1億 6,810万円	7,228万円	43.00%	6,194万円	36.85%
後期高齢者医療特別会計	3億 1,900万円	1億 4,039万円	44.01%	1億 3,576万円	42.56%

## ■地方債の現在高

会計名	現在高
一般会計	123億 5,540万円
下水道事業特別会計	20億 7,362万円
農業集落排水事業特別会計	11億 5,756万円
電気事業特別会計	1億 1,443万円
診療所特別会計	369万円
<b>合 計</b>	<b>157億 470万円</b>

## ■基金残高の状況

会計名	現在高
財政調整基金	13億 7,997万円
減債基金	2億 3,358万円
地域振興基金	8億 9,871万円
国民健康保険財政調整基金	2億 4,175万円
介護給付費準備基金	1億 5,679万円
電気事業基金	1億 3,207万円
ふるさと基金	1億 5,771万円
過疎地域持続的発展基金	4億 6,995万円
その他	2億 8,319万円
<b>合 計</b>	<b>39億 5,372万円</b>

## ■町有財産の状況（土地・建物）

区分	土地	建物
本庁舎	2万 8,036㎡	1万 2,960㎡
その他の行政機関	消防施設	3,050㎡
	その他施設	0㎡
公共用財産	学校	4万 605㎡
	公営住宅	2万 3,459㎡
	公園	1万 8,495㎡
	その他施設	8万 3,174㎡
山林	4,704万 1,002㎡	0㎡
その他	142万 724㎡	2万 8,820㎡
<b>合 計</b>	<b>5,118万 4,502㎡</b>	<b>21万 563㎡</b>

9月30日現在の各会計別の執行状況、地方債（町の借金）・基金（町の貯金）の現在高、4月1日現在の町有財産の状況は表のとおりです。

なお、各会計とも一時借入金（支払資金の不足を補うための借入）はありません。

## ■主な投資的経費

区分	事業	歳出
総務費	大朝グラウンド人工芝整備事業	1億 7,985万円
農林水産業費	選果場施設整備事業	9,740万円
土木費	役場周辺地区都市再生整備事業	4,032万円
教育費	八重小学校改修事業	1億 2,936万円
災害復旧費	農林水産施設3年災害復旧事業	2億 9,807万円
	公共土木施設3年災害復旧事業	2億 4,952万円

## 用語メモ

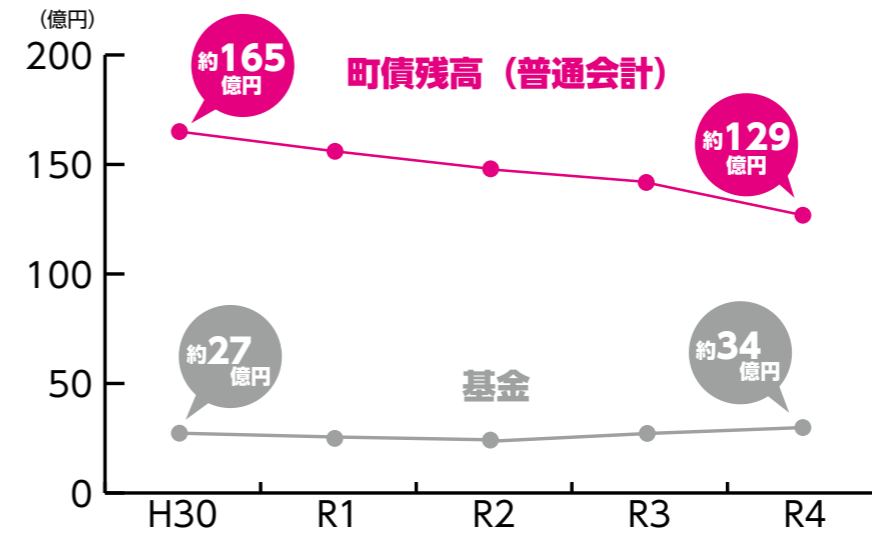
### 町債（地方債）

町債（地方債）は、町が事業を行ううえで必要な資金を外部から借り入れ、事業を行った年度を越えて返済します。一般家庭で言うと住宅ローンのようなものです。

### 基金

基金は町の貯金のこと。税収減や災害の発生など突然の支出に備えるものや、特定事業を行うためのものなど、さまざまな基金が設けられています。

## ■町債残高・基金の推移

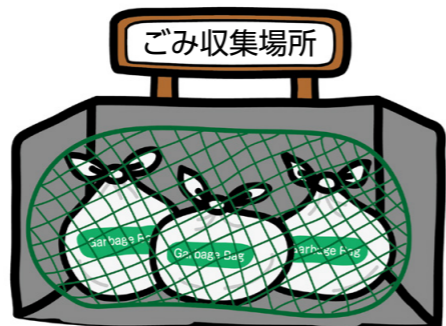


## ■特別会計

会計名	歳入	歳出	事業内容
国民健康保険	20億 6,967万円	20億 3,511万円	国民健康保険事業の運営、保健事業の実施
下水道事業	7億 1,274万円	7億 157万円	千代田・大朝・新庄地区の下水道処理施設の運営
農業集落排水事業	3億 7,305万円	3億 6,722万円	千代田・豊平・芸北地区の農業集落排水処理施設の運営
介護保険	30億 7,111万円	29億 469万円	介護保険事業の運営、介護予防事業の実施
電気事業	1億 620万円	8,886万円	芸北地区の川小田発電所（小水力）の運営
芸北財産区	583万円	546万円	芸北財産区の運営に係る経費
診療所	1億 9,575万円	1億 8,850万円	雄鹿原診療所・八幡診療所・芸北歯科診療所の運営
後期高齢者医療	3億 359万円	3億 196万円	後期高齢者医療制度に係る経費



**防** Fire fighting spirits **北広島町消防本部**  
 IP ☎ 1119  
**火災情報**  
 IP ☎ 8119



**ごみは正しく処分しましょう**

**ごみ焼きの禁止**

家庭ごみの焼却は廃棄物処理法違反です！決められた日にごみを出しましょう。

**廃棄物処理法違反**

**5年以下の懲役**または  
**1,000万円以下の罰金**

ただし、農作業での草木の焼却は例外です。焼却などを行うときは、事前に役場農林課への申請または消防署へ届出などを行った後、火災に十分注意して行うようにしましょう。



**放火に注意**

ごみを屋外に放置しておく、放火の危険が高まります。放火される対象は、無差別であり、燃えやすい物であれば何でもターゲットになります。

**放火の防止対策**

- 家の周りに燃えやすい物を置かない
- ごみは必ずごみ収集日の時間帯に出す
- 倉庫の不要物は定期的に整理・処分する
- センサーライトや防犯カメラを設置する
- 消火器具の整理、使用方法の確認を行う
- 門扉、車庫、物置などは必ず施錠する

Column

For your health **223**  
**健康通信**  
 問保健課健康増進係 IP ☎ 1853 

**糖尿病を予防しましょう**

**北** 広島町国保の医療費分析（令和4年度）では、糖尿病は全体の11.4%で広島県の10.4%と比較して高い状況です。

**糖尿病の合併症**

高血糖の状態を放置すると、糖尿病性網膜症による視力障がいや、糖尿病性腎症による人工透析、糖尿病性神経障がいによる手足のしびれなどの合併症を引き起こします。他にも脳梗塞や心筋梗塞、動脈硬化などがあります。

糖尿病を防ぐポイントとなる**食事と運動**の方法を確認しましょう。

**食事のポイント**

- 1 食べ過ぎない（腹7～8分目を目安にする）
- 2 糖質を極端に避けるなど偏りのある食事をやめ、主食、主菜、副菜がそろったバランスのよい食事を心がける
- 3 野菜から食べるなど血糖値の上昇を緩やかにする食べ方もあります。

**運動のポイント**

食後1時間から1時間半の間、**1日30分以上（週3回～）**、「やや楽」と感じる程度の有酸素運動を推奨しています。

運動により、膵臓から出るインシュリンというホルモンの働きがよくなり、血糖値の上昇を抑えられています。

**早期発見のために**

糖尿病の予備軍や糖尿病を早期に見つけるためには、**定期的に健診を受けて状態を確認することが大切です。**毎年1回、健診を受けましょう。

かえてeco~ Part. 14

**厳しい寒さを賢く乗り切ろう！**

町内にはヤマネやツキノワグマといった冬眠する動物がいます。彼らは代謝を下げて、身体を省エネモードにして厳しい冬を乗り越えます。クマの仲間は、単に代謝を下げるだけでなく、冬眠後も筋力が衰えないような機能も備えています。

冬は、外気とエアコンの設定温度の差が大きいため、夏よりもエネルギー消費量が増加し、二酸化炭素の排出量も増えます。

私たちも、必要な時間や部屋のみ暖房を使うなど、賢く省エネに取り組んでみませんか。



暖かい服を着たり、生活を工夫して、できるだけ「省エネ」を意識して冬を過ごしてみよう！


問環境生活課環境管理係 IP ☎ 1861



**今月のeco ガエルアクション**

- 手に省エネライフ**
- ◆暖房設定温度を**1℃下げるとガスファンヒーターの場合**  
CO2削減量 18.3kg  
年間約 **1,560円**の節約に！
- ◆暖房設定温度を**1℃下げると石油ファンヒーターの場合**  
CO2削減量 25.4kg  
年間約 **1,010円**の節約に！



こんにちは！  
**地域包括支援センター**です。  
 問地域包括支援センター IP ☎ 1853 

**高齢者虐待の早期発見に向けて**

高齢者虐待は介護負担や生活環境などが原因となり、誰にでも起こり得る問題です。

また、虐待をしている人、受けている高齢者双方に自覚がないこともあります。さらに、高齢者虐待は閉ざされた環境で発生し、多くが徐々にエスカレートしていくため、早期に発見して高齢者と介護している家族などを支援する必要があります。

介護の方法や認知症への理解を深めたり、利用できるサービスを適切に活用することで介護

負担の軽減につながり、虐待を未然に防止することができます。

早期発見に向けて**チェックリスト**を参考に、「虐待かどうか分からないから」とためらわずに「何か変だな？」と感じたら地域包括支援センターへ相談してください。

**高齢者虐待発見チェックリスト（一部）**

- 「叩かれた」「年金を自由に使えない」などの訴えがある。介護保険などのサービスを利用したがない
- あざや傷があっても理由がはっきりしない
- 急におびえたり、怖がったりする
- 家の中から怒鳴り声や大きな物音が聞こえる
- 体重が急激に減った感じがする
- 介護や病気などの相談をする人がいない
- 急に外出が減り、姿を見かけなくなった
- 介護が必要なのにサービスを利用していないか、利用させないようにしている



# きたひろお知らせ 伝言板

Kitahiroshima information

分からないことは各問い合わせ先にお気軽にご連絡ください。  
IP 電話番号は下4桁のみを記載しています。

## 農業者年金制度

農業者年金は、農業従事者のうち自営農業に従事する個人が加入できる年金制度です。詳細の問い合わせや相談は北広島町農業委員会または最寄りの農業協同組合にお願いします。

- 4つのポイント**
- 1 35歳未満の政策支援加入の対象にならない個人は1万円からでも加入できる
- 2 自由に脱退ができ、脱退までに支払った保険料は将来年金として支給される
- 3 支払った保険料全額が社会保険料控除の対象となり税制面での優遇がある
- 4 終身年金であり、80歳前に死亡した場合は死亡一時金を遺族に支給

- 5 農林課農地調整係 IP ☎18557
- 6 新たな民生委員児童委員の就任

## 新たな民生委員児童委員の就任

10月1日付で、河合浩二かわいこうじさんが民生委員児童委員に就任されました。担当地区は、八重1区〜5区です。民生委員児童委員は地域の身近な相談相手として生活上の心配ごとなど、さまざまな相談に応じ、必要な支援が受けられるよう、関係機関とのつなぎ役になります。秘密は守りますので気軽に相談してください。

☎福祉課地域福祉係 IP ☎18551

## 12月1日は世界エイズデー

世界規模でエイズのまん延防止、患者・感染者に対する差別・偏見をなくすことを目的に定められました。HIVの検査や相談を受け付けています。検査は無料・匿名です。

きますので、希望する場合は事前に電話で予約してください。

## HIV検査

**日時** 毎月第1火曜日 午後1時〜午後3時  
※1月は第2火曜日  
**場所** 広島県西部保健所広島支所  
(広島県庁農林庁舎1階)  
**予約** ☎082・513・5521

## エイズ相談

**1 広島県西部保健所広島支所**  
**相談番号** ☎082・513・5521  
**受付時間** 午前9時〜午後5時  
(年末年始、祝日除く)

**2 広島県エイズホットライン**  
**相談番号** ☎082・227・2355  
**受付時間** 午前9時〜午後4時  
(年末年始を除く日曜日)

**3 保健課健康増進係 IP ☎18553**

## 食育講演会を開催

「適塩」をテーマに講演会を開催します。すぐに取り組める適塩のコツがわかる講演会です。申込は不要です。ぜひお越しください。

**日時** 12月18日(日) 午後2時〜3時30分  
**場所** 北広島町まちづくりセンター  
**演題** 食育はみんなが主役！「適塩で私と家族の元気づくり」  
**講師** 広島女学院大学 渡部佳美教授  
**3 保健課健康増進係 IP ☎18553**

## 小型合併処理浄化槽補助金

### 設置補助金

**内容** 下水道・農業集落排水区域外に小型合併処理浄化槽を設置する人への補助

**申込期限** 12月末まで  
**限度額** 5人槽は55万4千円、7人槽は67万9千円、10人槽は88万8千円

### 維持管理補助金

**内容** 下水道・農業集落排水区域外に小型合併処理浄化槽を設置し、適正な維持管理(清掃・保守点検)を行っている人への補助  
**限度額** 1年間分の維持管理に要した費用と公共下水道、農業集落排水の使用料との差額を補助金限度額内で年額として交付

### 備考

各補助金の詳細は町ホームページで確認でき、様式のダウンロードもできます。

**4 環境生活課下水道係 IP ☎1861**  
**5 芸北支所産業建設係 IP ☎2112**  
**6 大朝支所産業建設係 IP ☎8001**  
**7 豊平支所産業建設係 IP ☎1124**

## 【撮影レポート】まちの話題



地元チームが主催の大会には各地からチームが集結した

## 9/13 中学生球児が熱戦を繰り広げた 2 北広島町長旗争奪野球大会

9月2日(土)〜3日(日)の2日間、豊平どんぐり球場や広島新庄高校など県内6会場で「第12回北広島町長旗争奪広島北リトルシニア野球大会」が開催されました。

町内唯一の中学生を対象とした硬式野球チームの広島北リトルシニア主催の大会で、県内外18チームが参加し熱戦を展開。優勝は山口県の高川学園、準優勝は広島瀬戸内という結果で幕を閉じました。



本番前には憧れの陸上競技選手である「三浦龍司さんの動画を見てモチベーションを上げています」と可愛川さん

## 10/10 中国高校新人陸上競技大会出場へ！ 6 可愛川幸来さんが報告

千代田高校陸上部2年の可愛川幸来さんが9月16日(土)に行われた第62回広島県高等学校新人陸上競技会(男子3000m障害)で2位の結果を収め中国大会への出場を決めました。

家族が陸上競技者だった影響もあり始めた陸上競技。中学時代まで短距離、高校から3000m障害に取り組む可愛川さんは「自分自身のもつ記録を超えることが目標です」と中国大会への意気込みを語りました。



紙芝居の貸出などの相談は、NPO法人西中国山地自然史研究会 ☎080-6334-8601へ

## 9/13 牧野博士と芸北地域の関わりを描く 13 紙芝居が完成しました

牧野博士が昭和初期に芸北八幡地区を訪れ、カキツバタの花に感動したエピソードなどが描かれた紙芝居が完成し、企画したNPO法人西中国山地自然史研究会と製作者のみなさんが町長室を訪問しました。

この紙芝居は子どもたちにも分かりやすい内容になっています。今後は各地域での披露や貸出などを行い、より多くの人に知っていただくために活用する予定です。

## 自衛官候補生などの募集

募集項目	応募資格	受付期間
<b>試験日</b>		
自衛官候補生	18歳以上 33歳未満	通年
受付時に確認		
(推薦) 陸上自衛隊 高等工科学校生徒	中卒(見込含) 17歳未満男子	10月1日(土)〜 12月1日(日)
令和6年1月6日(土)〜8日(日)の指定日		
(一般) 陸上自衛隊 高等工科学校生徒	中卒(見込含) 17歳未満男子	10月1日(土)〜 1月5日(日)
【1次】令和6年1月13日(土)・14日(日)の指定日		
【2次】令和6年1月25日(土)〜28日(日)の指定日		

応募のことなど詳しくは、自衛隊可部募集案内所に問い合わせください。  
☎082-815-3980

自衛隊広島地方協力本部  
ホームページ QRコード







## 消費者トラブル

旅行予約サイト  
申込前によく確認!

### 《事例》

国内の旅行予約サイトで3週間後に出発の3泊4日の国内旅行ツアーを大人3人分申し込んだ。前日に「1人あたり4万5千円」という広告を見てブックマークしておき、翌日、その広告サイトから条件を入力し、各項目に入れて申込を完了した。

その後、旅行代金を確認すると「1人6万円」に変わっていた。すぐにキャンセルしたが、キャンセル料1万2千円を請求された。申込前に確認画面も表示されていたが、よく確認せずボタンを押してしまった。すぐにキャンセルしたのだから何とかならないか（70歳代）

### 《ひとこと助言》

- ・旅行予約サイトを通じて予約する場合は、申込完了前に契約条件や予約内容を十分に確認したうえで契約する必要があります
- ・解約や内容変更などに関する条件は、原則契約内容にしばられます。申込完了直後に入力ミスなどに気づいても、無条件で解約・変更ができるわけではありません。申込を完了する前に名前のつづりやメールアドレスを含め、旅行日程などの予約内容が正確に入力されているかよく確認しましょう。
- ・申込時の予約内容が確認できる画面や契約後に送付される予約確認メールなどは、旅行が終わるまでスクリーンショットや印刷をして保管しましょう。
- ・困ったときは、消費者ホットライン188にご相談ください。(参考:見守り新鮮情報 第461号)



### ◎困ったときは、消費生活相談室へ!!

- 北広島町消費生活相談室**  
☎ 0826-72-5571 [消費生活相談室専用]  
毎週㊟(㊟・年末年始除く)  
午前10時~午後4時
- 広島県生活センター**  
☎ 082-223-6111  
月~金(㊟・年末年始除く) 午前9時~午後5時
- 北広島町人権・生活総合相談センター**  
☎ 0826-72-5020

きたひろ

—写真で比べる今と昔—

## 今昔ものがたり

北広島町まちづくりセンター  
IP ☎ 2249

昭和初期に撮影



約90年後

令和4年1月撮影



第20回 <戸谷>

### 八幡神社

左上の写真は、昭和初期に写された戸谷の八幡神社です。広い水田のなかに、そこだけこんもりと盛り上がった社叢と、約250m続く直線の参道が目を引きまます。90年経った今でも、風景はほとんど変わりません。

この神社には、亀によって一夜にして作り上げられたとか、地元の若者が下殿河内の神社から金幣をリレーして運んできたとかの言い伝えがあります。『藝藩通志』によりますと、江戸時代後期、北広島町域には64の村がありました。戸谷村の人口は1,786人で、64か村のなかで2番目に多い村です。この八幡神社は、人口の多い村にふさわしい風格を感じます。



千代田地域づくりセンター  
センター長 金田道紀

### 無形書庫

#### 地域資料の保存と活用

- ▶ 講師 金田道紀
- ▶ 日時 12月7日(㊟)  
午前10時~11時
- ▶ 会場 北広島町まちづくりセンター
- ▶ 申込 不要

きたひろばの昔ものがたりワイド版

## Questionnaire 読者アンケート

〒731-1595  
北広島町総務課 広報きたひろしま担当者 宛  
(住所は省略できます)

- ① 今月号の感想
- ② 広報紙に対する意見・要望
- ③ 住所・氏名・郵便番号
- ④ 年齢・性別
- ⑤ ペンネーム (ない場合は実名で掲載)



## Bulletin board まちの掲示板

### 広島県行政書士会による無料相談会

遺言・相続・成年後見・農地転用・墓地許可・自動車の車庫証明など生活に身近な相談ができます。

■ 日時  
12月2日(㊟) 午前9時~正午 ※予約不要

■ 場所  
芸北文化ホール

■ 問い合わせ  
広島県行政書士会広島北支部  
担当: 大谷利幸 (おおたにとしゆき)  
☎ 090-8243-1363

### 福祉・介護情報誌「Gentle Web」の紹介

■ Gentleって?  
広島県の福祉・介護の魅力を伝える情報誌です。令和5年度からウェブページが開設されましたので、ぜひ閲覧ください。



## Editor's postscript 編集後記

今年も植松さんの話を聴く機会をいただきました。自分自身が「小学校のときに聴けていれば」と思ってしまっていた。ただ、生きているのは過去でも未来でもなく「今」。この一瞬を大切に楽しんでいかなければ。よし、今から1月号の製作をしよう(㊟)

## 広告

**TOYOTA SHARE** 道の駅 舞Road IC千代田

15分220円からご利用可!

カーシェア OPEN!

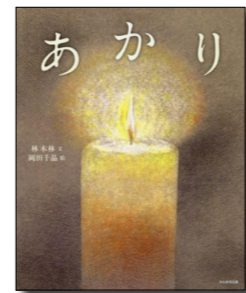
ガソリン代込み!

登録はコチラから

ダイハツ広島販売株式会社

## としよかん通信

図書館職員  
今月の  
おすすめ本



(千代田分館所蔵)

### 『あかり』

はやしきりん (林木林 文) おかだちあき (岡田千晶 絵) みつむらまういくとしよ (光村教育図書)

ローソクの灯りは、子どもが幼いときには、やさしく見守り、悩むときは一緒に寄り添います。灯りは、やさしく心の奥の奥まで届きます。この本は、読む人をささえる愛の話。静かな夜に手に取って読みたくなる、そんな絵本をお届けします。

北広島町図書館 IP ☎ 3775

予約はこちら



## 「生きる」を導く本との出会い 人生の羅針盤

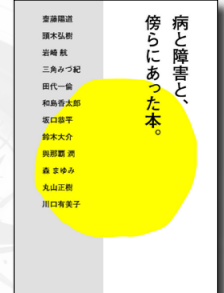
『病と障害と、傍らにあった本。』

さいとうはるみち 齋藤陽道ほか 著  
さとやましゃ 里山社

生きていれば、誰もが病を患うことも、障がいを負うこともあります。

この本は脳梗塞、双極性障がい、聴覚障がいなどの当事者・介護者12人が、さまざまな困難に直面したとき手にした本について書いた、闘病記であり読書案内です。

明るい言葉で励ますというより、沈んでいく気持ちに寄り添う、まさに「傍らにあった」本が紹介されています。



千代田分館所蔵



大好きなことはずっと大切に!



「知らない」は恥ずかしくない! 世界は知らないことだらけ!



### 夢を語ろう

学校の成績が全てじゃないから。今の時代、科学が発達して何でもできるから、自分に自信をもって夢をかなえてください!

ぼんやりした夢でもいい!

株式会社植松電機  
代表取締役社長 植松 努さん  
うえまつ つとむ



今年も北海道から(株)植松電機の植松努さんを招き「夢と希望を乗せて、ロケットを飛ばそう」を実施しました。

講演を聞いた児童は、ロケット製作の後、屋外で打上を行いました。作ったロケットが空高く打ちあがったときに自然とあふれた笑顔。ロケットを通じて夢を持つことの大切さを学びました。

