

躍動

芸北彩に染まれ

広報

KITA HIROSHIMA

# きたひろしま

1

月号

January

令和8年 2026.1

No.251



## 目次

- 新年のあいさつ ..... 2～3
- 北広島町高校生議会 ..... 4～5
- スムーズな除雪作業のために ... 8～9
- お知らせ伝言板 ..... 21

北広島町を彩る秋のお祭り

>>> 詳細は6～7ページへ掲載



# つながる、 北広島町の 未来



議会報告会の様子

**高める**

意見を交わし、  
より良いまち  
のため進む



町議会議員一同

**広げる**

議論することで  
広がる可能性

**創る**

実現力で  
創り出された  
新しい未来



小水力発電所を起点とした  
ゼロカーボンタウン推進計画

**学ぶ**

こどもたちの  
育む想いを  
カタチに



ふるさと夢プロジェクトでの  
手作りロケットの打ち上げ

## 2026 新たな年へ

**新**

年を迎えるにあたり、2025年は地域交流や子育て、高齢者支援、観光振興、防災強化など多彩な施策を推進し、確かな成果を重ねました。2026年はその基盤をもとに、地域産業活性化や環境保全、デジタル化という新たなステージへ力強く踏み出します。

### 信頼される議会を目指し、町民とともに！

あけましておめでとうございます。

平素より町議会に対しましてご理解とご協力を賜り、厚く御礼申し上げます。

北広島町議会は、令和7年3月の改選で4人の新人議員が誕生し、写真の12人での新体制となりました。

ともに住民を代表する二代表制のもと、議会も町行政とともに切磋琢磨しながら、議会が果たすべき役割と責任を自覚し、議員の資質向上に努めます。

今年はこれまでと時期を変え、令和8年5月中旬から議会報告会「みんなで語ろう会」を開く予定です。皆さまの声を受け止めて議場に届け、皆さまの気持ちに寄り添う信頼される議会を目指し、誰もが安心して幸せに暮らせる町を実現すべく、議員一同北広島町のために尽力いたします。

新しい広島県知事も誕生しました。私も微力ながら今後も国県に訴え、北広島町の発展のために尽力する所存です。とりわけ国内外の都市友好交流の基盤構築をしたいと思います。

結びに、皆さまのご健勝とご多幸を心より祈念し、新年のご挨拶とさせていただきます。

### 住みよい北広島町の実現に向けて

謹んで新春のご祝詞を申し上げます。

さて、昨年を振り返りますと、本町におきましては大きな災害等はありませんでしたが、国内においては各地で地震や大規模山林火災等により多くの方が被災されております。心からお見舞いを申し上げますとともに、一刻も早い復旧をお祈り致します。併せて、これから起こりうる災害に対応できる体制整備も重要な課題と受け止め、皆さまの生命と財産を守っていただけるよう全力で取り組んでまいります。

本町ではゼロカーボンタウン推進事業として、昨年「脱炭素先行地域」に認定され、「水と共生するまちづくり」をテーマに子育て環境の整備等を進めてまいります。

また、本町の重要産業である農業の後継者・担い手不足解消対策として、「再圃場整備事業」に取り組み、農作業の効率化・省略化による担い手確保を図ってまいります。その他 DX の推進や関係人口の増加も進め、活力あるまちづくりを町民の皆さまと協働し築いてまいります。

結びに、この一年が町民の皆さまにとりましてご健康で幸多い年になりますことを祈念申し上げます、年頭のご挨拶と致します。



北広島町議会 議長  
湊 俊文  
みなととしふみ



北広島町長  
箕野 博司  
みのひろし





①一般質問と同じように各所属長が参加②提案を受け止め、回答する町長③議長の2人④一人ひとりが真剣に考え提案する⑤まとめに町長から高校生へ思いを届ける⑥最後に各グループへ感謝状が授与された

## 高校生議員のみなさん



芸北分校  
おみご党



千代田高校  
キャンプ場  
愛好家



広島新庄高校  
国際交流  
台湾研修チーム



芸北分校  
ありが党



千代田高校  
千代田組



広島新庄高校  
生徒会執行部

# 2025 年度 北広島町高校生議会



### 開会

10月28日、北広島町で高校生が町長に対して町政に関する提案を行う「高校生議会」が開催されました。6つのグループが参加し、国際交流施策、医療体制、地域活性化など、多様な視点から町の現状と課題が取り上げられました。

高校生たちは事前に調査を重ね、地域の実情や自分たちの生活経験を踏まえて提案内容を練り上げていました。当日は緊張しながらも堂々と意見を述べ、町長へ直接、改善策や将来のビジョンについて提案。町長および担当課長はそれぞれの問いに丁寧に答え、若い世代の視点が町づくりにとって貴重であることと強調していました。

高校生議会は、地域の課題を自ら考え、行政と対話する貴重な機会となりました。参加した生徒からは「自分の疑問を町長に直接聞けてうれしかった」「町政がより身近に感じられた」といった声が寄せられ、地域への関心を高める場として大きな意義を持つこととなりました。

若者の率直な提案と町長の思い。2時間弱という短い時間でしたが、地域の未来をつくるための大切な時間となりました。







11 / 15 土 ~ 16 日

芸北彩に染まれ

## 芸北高原まつり × 芸分祭

歓声と囃子の音が会場に響き渡る芸北高原まつり。芸北分校の生徒たちによって芸分祭が同時開催され、ダンスや合唱が来場者を迎えました。

地域の神楽団や生徒たちによる芸北神楽も披露。洗練された演舞が観客を圧倒しました。

地域の人たちと学生たちの熱意が響きあう、そんな2日間となりました。



11 / 2 日

観て、食べて、飲んで、楽しみな祭!

## 第19回 千代田まつり

朝から活気があふれ、千代田まつりは笑顔いっぱいの日となりました。

威勢のよい神楽が舞い、屋台ではおいしそうな香りが漂います。同時開催の産業フェアやきたひろ学び塾では、普段はできない貴重な体験にこどもたちも大はしゃぎ。

買い物も楽しめ、町全体が賑わう秋の恒例行事です。

# 2025 年 北広島町を彩る秋のお祭り

町内では11月に各地でお祭りがあり、それぞれの会場でにぎわいました。



11 / 23 日 ~ 24 日 (祝)

~ 11月はふるさと祭り月間です ~

## わさまち通り秋祭り

わさまち通り商店街では、朝から長蛇の列ができていました。それは、鯖寿司を買い求めて並ぶ来場者の行列です。

毎年開催された大朝の「さば祭り」、今年は「秋まつり」と名称が変更されました。

こどもたちのはしゃぎ声が響く会場。来年も鯖寿司を買いにここに来たくなる、地域の温もりが感じられるお祭りです。



11 / 15 土 ~ 16 日

新そばを食べに来んさい

## 第38回そばまつり

新そばの香りが広がる豊平地域のそばまつりは、朝から多くの来場者で大にぎわい。職人が打ちたてるそばを味わえば、つるりとした喉ごしと豊かな風味に思わず笑顔がこぼれます。

会場ではイベントや地域の出店も並び、食べて遊んで楽しめる盛りだくさんの2日間。

秋の味覚を堪能できる、心あたまるお祭りです。







# スムーズな 除雪作業 のために

☎建設課都市管理係  
72-7364

などは、除雪業者も可能な限り配慮しますが、円滑な除雪作業のためにも地域で出入口の確保に協力をお願いします。

**路上駐車・荷物の放置は×**

除雪作業後は、道路脇に雪がたまり道幅が狭くなります。路上駐車をしていたり、道路へ荷物を放置していると、人や車の通行が妨げられて危険です。

交通渋滞の原因となったり、除雪作業を行ううえでも支障になるので、絶対にやめてください。

**雪を道路に捨てない**

歩道や車道に雪を捨てると凹凸の路面となり、事故の原因にもなるため、やめてください。

**側溝の下流のことを考えて**

側溝に雪を大量に流すと、下流で詰まり水があふれ出すことがあります。

やむをえず側溝へ雪を流すときは、細かく砕き、少しずつ流すなどの配慮をしてください。

## 広島県からのお知らせ

左記の国道と県道の区間は除雪作業が行われないため、積雪時は「通行不能」になります。

国道	
■433号	3.1 km
惣森町道分岐～安芸高田市境	
主要地方道	
■旭戸河内線	1 km
才乙～島根県境	
一般県道	
■今福芸北線	1.8 km
土橋～島根県境	
■波佐芸北線	0.5 km
西八幡原木束原～島根県境	

また、大雪が見込まれるとき、左記の県管理路線（区間）は、安全確保のために**事前通行規制**を行います。

天候回復後に除雪などを行い、規制解除します。

- 国道433号（戸谷～共盛）
- 一般県道溝口加計線
- 溝口～共盛
- 一般県道志路原大朝線
- 志路原～田原



北広島町は、中国地方でも有数の豪雪地域です。除雪作業を迅速に行い、道路交通を確保するため、除雪計画を定めています。  
スムーズな除雪作業のために、次のことにご協力ください。

**道路沿いの立木を伐採**

山林所有者は、道路にはみ出す恐れのある立木をあらかじめ伐採してください。  
なお、道路管理者が通行に支障のある木の枝を伐採することもあります。

**自宅の前は各家庭で除雪を**

除雪車は、沿道の各家屋の出入口を除雪しながら走行することはできません。特に、家屋が連なっている区域では、玄関先に雪がたまる場合があります。自宅の前は居住者にて除雪してください。  
また、自分では除雪できない高齢者宅の出入口

た、無理な追い越しはしないでください。

**通学路の除雪にご協力を**

子どもたちが安全に登下校できるように、保護者や地域の人で協力して、雪踏みや除雪を行い、安全な通学路を確保しましょう。

**除雪車作業中の注意**

①除雪車が作業中の場合、30 m以内に近寄らないでください。ま

②除雪車の前後10 m以内は死角で危険です。雪の中の石などが除雪によって飛んでくることもあります。

③「右側走行除雪」（道路条件などで右側を走行しながら除雪を行う）を行う場合もあるので、注意してください。

④除雪作業による物件破損や負傷などが発生したら、国道・県道であれば広島県西部建設事務所安芸太田支所へ、町道などであ

れば建設課各支所産業建設係へ連絡してください。

## 国道・主要県道

☎広島県西部建設事務所 安芸太田支所 0826・22・0543

☎町道など（県道移譲路線を含む）

千代田地域

☎建設課都市管理係 72・7364

芸北地域

☎芸北支所産業建設係 35・0111

大朝地域

☎大朝支所産業建設係 82・2211

豊平地域

☎豊平支所産業建設係 83・1122

## 除雪の基準など

### 【除雪の基準】

積雪深が 15cm以上で交通の支障が予想されること

### 【除雪の管轄・順番】

国道・県道は県が実施

町道などは、緊急確保道路を優先して作業

### 【作業時間】

原則 午前 5 時から午後 10 時まで

※ 3 月は気象状況により、除雪の基準を変更することがあります。



# 被害を防ぐために！

## 農業用ハウスの雪害対策

雪害が最小限になるよう、補強・加温などの対策を行いましょう。

### ●各対策における共通事項

○降雪中、降雪後の作業は人命最優先で行いましょう。倒壊しそうなハウスには入らないでください。

○作物を栽培していないハウスは、積雪の前に被覆資材（ビニール）を外しておきましょう。

### ●補強対策

積雪による屋根荷重増加に対応するための補強です。支柱・水平張り補強を組み合わせると、より効果的です。

### ●融雪（加温）対策

○加温設備のあるハウスでは、できるだけ室温を高く設定し、融雪を促しましょう。

○加温設備のないハウスは内部を密閉しましょう。ストーブなどを持ち込む場合は、火災や一酸化炭素中毒に注意しましょう。

### ●ハウス周辺の除雪対策

○降雪時に「ずり落ち」を妨げる周辺の残雪を除雪しておきましょう。

## 有害鳥獣防護柵は除雪前に撤去

道路脇に有害獣除けの防止柵・電気柵やトタン・ネットなどが設置されたままになっていると、除雪車への巻き込みなど、事故が発生する恐れがあります。

使用していないものは撤去、使用しているものは除雪の邪魔にならない場所に移動して、事故予防に協力をお願いします。

☎農林課農業振興係 72-7363





# もしものときも、 安心を届けたい



北広島町では、災害時に避難されたみなさんが少しでも安心して過ごせるよう、避難所の環境整備を進めています。

●国の交付金を活用し、整備しました

## 災害時の **T K B**

### 自走式小型トイレカー

災害時、必要な場所にすぐに移動・設置できます。清潔で快適に使える個室洋式トイレを備えており、夜間でも安心して利用できます。



### 炊き出しセット

大容量の炊飯器と調理器具を備えています。避難所で温かい食事を提供でき、被災時の心身の支えにもなります。



### 簡易ベッドとパーテーション

個人の空間を確保することで、避難所生活でのココロとカラダへの負担を軽減します。



	組立式シャワー	非常用浄水器	スポットクーラー
そのほか 設備を導入			

●誰もが安心できる避難所にするため

町が開設する4か所の避難所（芸北文化ホール・大朝地域づくりセンター・Kumahira Park 北広島・豊平総合運動公園）を中心に、次の取組を行っています。

ピクトグラムや多言語で  
表記した案内板を用意

ペットと一緒に避難  
※ケージなどに入れたうえで、  
「同行避難」が原則

間仕切りや簡易ベッドの導入  
による、快適な空間・プライバシー  
の確保

災害時は、避難所での生活が心身の負担になることがあります。北広島町では、こうした新しい備えを活用しながら、「誰もが安心して、少しでも快適に過ごせる避難所づくり」を目指して、これからも防災体制の充実に取り組んでいきます。

☎危機管理課 ☎ 72-7355

事前に対策を確認・実施して、  
水不足を防ぎましょう！

☎広島県水道広域連合企業団  
北広島事務所 ☎ 75-2115  
芸北支所産業建設係 ☎ 35-0111  
大朝支所産業建設係 ☎ 82-2211  
豊平支所産業建設係 ☎ 83-1122

家をしばらく  
留守にするときは

- メーターボックス内の止水栓を止めましょう
- ブレーカーは落とさないでください。給湯器が壊れ、漏水の原因となります

給湯器の  
凍結対策も必要です

- 給湯器の凍結防止対策は販売店やメーカーなどに確認しておきましょう
- 内部に残った水が凍りついてしまうことがあります

水道管の凍結・破裂を防ぐために

流し水

- 深夜に1～2回
  - 約10～20秒水を流す
- 水道管の中の水が動き、凍結しにくくなります。深夜に水洗トイレを使用することも効果的です。

保護

- 蛇口などむき出しの金属部分に布きれや専用の保温材を巻き、ビニールテープで固定
- 外気の影響を軽減することで水道を守ります。メーターボックス内もタオルや布きれなどを詰めて保護しましょう。

※水不足の原因になるため、  
一晩中水を流し続けるのは  
控えましょう。

## 冬の 水事情

**冬** は水源地の積雪によって川や沼、池の底が浅くなり、水源の水が乏しくなります。また、凍結防止のために、継続的に水を流し続けること（流し水）によって、各家庭の使用水量が増加します。

家庭ごとの使用水量の増加は小さくても、多くの家庭で同じように使用すると、北広島町全体の使用水量は大幅に増加します。特に冷え込みが厳しくなると予想されるときには、流し水での使用水量が増えます。

また、水道管の破裂などによる漏水が発生する可能性もあります。大寒波の発生時には、凍結防止の対策をとっていない空き家からの漏水が全国的な問題となっています。

湯水期で水源の水が乏しいうえに、使用水量が増えれば、需要と供給のバランスが崩れ、水不足が引き起こされます。

冬の湯水期の水不足を防ぐために、各家庭で節水・凍結・漏水防止への意識を高めて、左のような対策にご協力ください。



水道管が  
凍結したときは

- 凍った部分にタオルや布をかぶせて、「ぬるま湯」をかけましょう
- 急に熱湯をかけると設備が破損する恐れがあります

水道管が  
破裂したときは

- メーターボックス内の止水栓を止め、破裂部分に布やテープなどを巻き応急処置して、工事業者に修理を申し込みましょう





	農業委員	農地利用最適化推進委員
募集人数	19 人	24 人（担当地区は下表のとおり）
任 期	令和 8 年 8 月 1 日から 3 年間	
報 酬	年額 182,000 円	年額 72,000 円
	（別途活動報酬 1,000 円 / 時間を支給）	
活動内容	①毎月開催される農業委員会総会での農地の権利移動や転用許可などの審議・決定 ②農地法などに基づく申請の調査や、農地の利用状況調査・調査結果の報告 ③農地などの利用の最適化の推進（担い手への農地利用の集積・集約化や遊休農地の発生防止・解消など）に係る現地調査や指導・監視業務 ④農家からの相談対応や農家への助言・指導	①農業委員と連携し、担当する地域内の農地法などの申請内容について調査し、必要に応じて結果を報告 ②農地法などに基づく申請の調査や、農地の利用状況調査・調査結果の報告 ③農地などの利用の最適化の推進（担い手への農地利用の集積・集約化や遊休農地の発生防止・解消など）に係る現地調査や指導・監視業務 ④農家からの相談対応や農家への助言・指導

■農地利用最適化推進委員の担当地区・募集人数

地域	担当地区	地区の区域	定員(人)	地域	担当地区	地区の区域	定員(人)
芸北	八幡	八幡全域	1	大朝	大朝 1	大塚全域、枝ノ宮、間所	1
	雄鹿原	雄鹿原全域	1		大朝 2	朝枝、小枝、鳴滝、境、東横町、胡子町、1 丁目～5 丁目	1
	中野	中野北部	1		大朝 3	筏津全域、田原全域、九門明、茅原、西横町 1・2 区	1
		中野南部	1		新庄	新庄全域、宮迫全域、岩戸全域	1
	美和	美和全域	1	豊平	吉坂 1	今吉田全域、吉木	1
千代田	八重西	寺原、有間	1		吉坂 2	阿坂全域	1
	八重中央	今田、春木、後有田	1		都谷 1	都志見	1
	八重東	古保利、有田、石井谷	1		都谷 2	戸谷、長笹全域、共盛、琴庄	1
	壬生	壬生、川西、惣森、川東、川井、丁保余原	2		原西	西宗全域、中原全域	1
	南方	南方、木次	1		原東	志路原全域、上石全域、下石全域、海応寺全域	1
	本地	本地	1				
	川迫	中山、蔵迫、舞綱、川戸	2				

令和 8 年 8 月から 3 年間  
農業委員と農地利用最適化推進委員の募集

☎北広島町農業委員会事務局（農林課農地調整係内） ☎ 72-7363

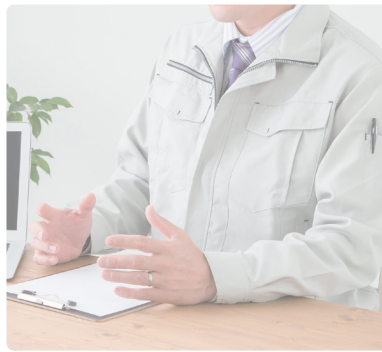
現農業委員の任期は令和 8 年 7 月末日までです。新たに農業委員・農地利用最適化推進委員の募集を行います。

それぞれの役割を簡単に紹介します



農業委員

- 管内の農地全体に責任を負う
- 総会などの場で意思決定する
- 指針の策定や変更（農地等の利用の最適化の推進に関する指針）など



農地最適化推進委員

- 担当区域で現場活動を行う
- 農地利用の集積・集約化の推進
- 推進委員として指針や施策への意見 など



農業委員・農地利用最適化推進委員 共通事項	
募集期間	3月2日㊤～ 31日㊦ ※期間内必着
募集方法 (自薦・他薦)	所定の申込書に必要事項を記入のうえ、窓口へ提出または郵送してください。募集案内と申込書は町ホームページからダウンロードできます。また、農業委員会事務局（農林課内）または各支所産業建設係窓口にも備え付けています。
提出先	北広島町農業委員会事務局（農林課内）または各支所産業建設係 受付時間：午前 8 時 30 分～午後 5 時 15 分（㊤㊦㊧を除く）
選考方法	受付期間終了後、選考委員会において書類審査を行うほか、必要に応じて面接を予定しています。
申込状況の公表	推薦・応募された内容は、一部を除き、受付期間中や受付期間終了後に、町ホームページなどで公表します。



## トラブルから自分とペットを守ろう 犬などの動物の飼い方

環境生活課環境管理係 ☎ 72-7365

ペットを飼うことは、動物の命を預かることです。大切なペットが安全な生活を送るためには、近隣などへの十分な配慮が必要になります。飼い主一人ひとりがしっかりとした知識を持ち、自分とペットをトラブルのリスクから守りましょう。



### 知ってもらいたい！飼い方の知識

- 人に迷惑をかけないように、犬は必ずつないで飼いましょう。広島県動物愛護管理条例において、犬の放し飼いは禁止されています。
- 散歩の際はマナーを守りましょう。人の迷惑にならないようリードを必ずつけ、フンの後始末をきちんとしましょう。
- 猫はなるべく屋内で飼いましょう。屋外に出すと、鳴き声や、糞尿、他人の土地へ入るなどトラブルの原因になります。
- 狂犬病予防法により、犬の登録と年1回の狂犬病予防注射が義務付けられています。
- 飼い犬が死亡したときや、所在地・飼い主が変更されたときには、届出が必要です。役場環境生活課または各支所へ届出を提出してください。

## 未来のためにできること 北広島町ゼロカーボンタウン推進活動報告

環境生活課ゼロカーボン推進室 ☎ 72-7365

### 産業フェア 2025 に初出展

11月2日㊤に開催された「産業フェア 2025」に、環境生活課と（一社）北広島町地域エネルギー会社が初出展しました。当日は地球温暖化に対する取組の紹介や、環境クイズ、自転車による発電体験コーナーを設け、大人から子どもまで大いに盛り上がりました。町民のみなさんとともに、楽しみながら環境意識を高められるよう、今後もこのような活動を企画していきます。



### 広島 CSV ラボと協力協定



11月7日㊤に本町は、水力発電を起点とした社会課題解決や地域づくりについて取り組む「広島 CSV ラボ \*1」と連携協力協定を締結しました。これにより、脱炭素先行地域づくり事業 \*2 で新設される小水力発電所を活かして、地域の産業や暮らしを豊かにする新たな仕組みが検討されるとともに、その仕組みを全国へ情報発信していきます。

※1…「広島 CSV ラボ」の詳細は右の二次元コードから確認できます



※2…「脱炭素先行地域づくり事業」の詳細は右の二次元コードから確認できます



## 住民票の写しの交付など 本人通知制度に登録を

町民保健課住民係 ☎ 72-7353

本人通知制度は、住民票の写しや戸籍謄本などを代理人や第三者に交付したときに、事前登録した本人に交付を通知する制度です。

この制度により、住民票の写しなどの不正請求の抑止や、不正取得による個人の権利侵害の抑止や防止を図ることができます。

### 登録できる人

北広島町の住民基本台帳または戸籍に記録・記載されている人（除かれた人も含みます）

### 登録の有効期間

登録日から廃止の申出があるまで

### 通知される内容

- 交付した年月日
- 交付した証明書の種別・通数
- 交付請求者の種別（本人などの代理人または本人など以外の者の別）



### 登録手続きに必要なもの

本人通知登録申請書と次の書類

- 本人が手続きする場合  
本人確認書類（運転免許証など）
  - 代理人が手続きをする場合  
委任状・代理人の本人確認書類
  - 法定代理人（親権者など）が手続きをする場合  
戸籍謄本など代理資格を証明する書類
- ※各支所住民係も受付可

きたひろ学び塾

学びが  
育てる  
地域力

～With～

### 開催報告

#### 11/2㊤防災体験ブース

「ひろしま自然災害体験 VR」で実際の豪雨災害や地震を再現した迫力ある映像を体験し、災害時の危険や避難行動の大切さを学びました。

#### 11/15㊤有害鳥獣駆除の後継者育成 第1回プログラム「狩る×命」～リアル狩猟体験～

猟師と一緒に設置しているワナを見回り、野生生物の生態やワナの仕組みなどを楽しく学びました。

北広島町まちづくりセンター ☎ 72-7375



## 広告

医療法人 明和会

# 北広島病院

内科・小児科・消化器内科・呼吸器内科 広島県山県郡北広島町壬生433-4  
 整形外科・産婦人科・泌尿器科・皮膚科 ☎0826 72-2050  
 耳鼻咽喉科・心療内科 は予約制です。予めご連絡ください。 http://m-meiwakai.jp

診察時間	月	火	水	木	金	土
8:30 11:30	内科・小児 整形・産婦	内科・小児 整形・産婦・耳鼻	内科・小児 整形・産婦	内科・小児 整形・産婦	内科・小児 整形・産婦・心療	内科・小児・皮膚 産婦・耳鼻
16:00 17:30	内科・小児 整形・産婦	内科・小児 整形・耳鼻	内科・小児 整形		内科・小児 整形	内科・小児・皮膚 産婦・泌尿・耳鼻

健康診断  
予防接種  
お問い合わせ先

3F健康管理室  
☎0826  
72-6611

※当院は救急告示病院です。時間外の体調不良の際にも、ご相談ください。



**防 災最前線** Fire fighting spirits 北広島町消防本部  
☎ 72-0119  
火災情報  
☎ 75-4574

### 暖房器具からの火災を防ぎましょう！

寒さが厳しくなり、各家庭で暖房器具（電気ストーブ、石油ストーブなど）を使用する機会が増える季節になりました。部屋を暖めるために必要不可欠なものですが、注意を怠ると火災の原因となる危険があります。

暖房器具による火災は、少しの注意で防げるものがほとんどです。取扱説明書を読み、次のことに注意して火災を防ぎましょう。



### ■ 暖房器具からの火災を防ぐポイント

#### 1 就寝前には必ず消す

就寝中に、布団などが接触し火災になる事例が多くあります。寝る前には必ず暖房器具を消すようにしましょう。

#### 2 暖房器具の上に洗濯物を干さない

暖房器具の上で洗濯物を干すと、落下し火災の原因になります。適切な場所で干しましょう。

#### 3 燃えやすい物の近くで使用しない

暖房器具の近くにカーテンや雑誌などがあると、出火する恐れがあります。燃えやすい物の近くで使用しないようにしましょう。

#### 4 給油時は必ず消す

給油タンクをストーブに戻すとき、ふたが外れて灯油がかかり、出火した事例があります。必ず消火して給油をしましょう。

#### 5 石油ストーブにガソリンを給油しない

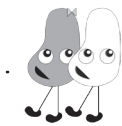
灯油タンクに誤ってガソリンを給油して使用すると、炎が周囲へ燃え広がる危険性があります。ガソリンは給油しないようにしましょう。

~For your health~

## 健康通信

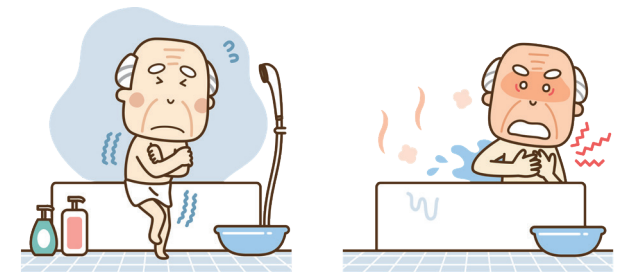
☎ 町民保健課健康増進係 ☎ 72-7353

247



### 入浴時のヒートショックに要注意！

ヒートショックとは、寒い脱衣所から熱いお風呂に入るなど、急激な温度変化によって血圧が大きく変動することによって起こる健康被害のことです。失神や心筋梗塞、脳梗塞などを起こし命に関わる場合もあります。ヒートショックは11～4月の寒い時期に多く発生しています。10℃以上の温度差がある場所は、ヒートショックのリスクが高まると言われていますが、予防することができます。



### ヒートショックを起こさないための入浴法

- ①入浴前に脱衣所や浴室を暖めておく
- ②湯温は41℃以下、お湯につかる時間は10分程度が目安
- ③飲酒後や、薬を服用した後の入浴は避ける
- ④浴槽から出るときに急に立ち上がると血圧が下がるためゆっくり立ち上がる
- ⑤脱水予防のために入浴前後にしっかり水分補給をする

**けいじばん 警 示 板** 岡山県山県警察署 ☎ 0826-22-0110

山県警察署から北広島町内の防犯・事故予防に役立つ情報をお届けします。



事件・事故の情報をマップで確認！

ちかん撃退 防犯ブザー 防犯マップ機能 現在地送信機能 充実機能を搭載



まずは使ってみよう！

### ■ 110番通報における留意事項

- 110番は緊急通報専用電話です
- 急を要しない事案や相談・問い合わせなどは、警察相談電話☎9110か、最寄りの警察署の代表電話をご利用ください
- ※聴覚・言語障害者の人のための110番
- ・ファックス110番／0120-110-842
- ・メール110番／hiroshima-police@beetle.ocn.ne.jp

### ■ 1月10日は【110番の日】です

警察では、毎年1月10日を「110番の日」に定め、110番通報の適切な利用についてご理解とご協力をいただくよう広く県民のみなさんに呼びかけています。



### 情報を求めています！

#### 「老人ホーム施設長被害殺人事件」

**目撃された不審者と不審車両**

当 時	当 時
<ul style="list-style-type: none"> <li>● 年齢 40～50歳</li> <li>● 身長 165～170cm</li> <li>● やせ型 ● 丸顔</li> </ul>	<ul style="list-style-type: none"> <li>● ホンダトゥデイ</li> <li>● 白っぽい色</li> <li>● 角目</li> <li>● 昭和63年～平成10年ころまで販売</li> </ul>

情報は捜査本部へ！  
☎ 0826・22・0110

こんにちは！

### 地域包括支援センターです。

☎ 地域包括支援センター ☎ 72-7352



### 寒い季節のフレイル予防

フレイルは、加齢による足腰の筋力低下、物忘れや食欲低下といった、健康な状態よりもやや衰えた状態のことです。寒くなると活動量が少なくなるため、意識的にフレイル予防に取り組みましょう。

### フレイルを予防するために

#### ①運動をする

身体の筋力やバランス機能を保つため、普段から適度な運動を行うことが大切です。

ラジオ体操やテレビ体操は、室内でも気軽に取り組みます。



#### ②バランスを心がけた食事を摂る

主食・主菜・副菜をバランスよく摂取することが大切です。筋肉を維持するために必要なタンパク質（肉・魚・卵・乳製品など）も不足しないように摂取しましょう。

#### ③社会参加する

買い物ついでに知人と話をする、家族や友人と電話するなど、人と繋がりを持ちましょう。

#### ④お口の健康を保つ

お口の健康は、食事の摂取や、上手くしゃべることにつながります。日ごろからの歯磨きや入れ歯の手入れなども大切です。





金城直樹可部営業部長④と箕野町長④

## 明治安田生命保険が地域活性化を応援 寄附金の贈呈

包括連携協定を締結している明治安田生命保険相互会社から地域活性化を応援するため、寄附金の贈呈がありました。

この寄附は、同社が実施している「私の地元応援募金」の取組によるもので、従業員から集めた募金を会社拠出の寄附金に上乗せしたものです。

寄附金は、健康づくりなどに活用します。



箕野町長④と壽老行政相談委員④と山路栄作行政評価局長④

## 行政相談委員として尽力

## 壽老長吉郎さんへ表彰状

壽老長吉郎さん（芸北）の行政相談委員としての功績を顕彰し、総務大臣から表彰状が贈呈されました。

壽老さんは平成23年4月から、芸北地域を中心に行政相談所を開設しています。町民の身近な相談相手として、相談に対する助言など、行政に関する苦情の解決や疑問の解消のための献身的な貢献が認められました。



一致団結して全力を尽くす

## 支えてくれた人たちの声援を力に！

## 中国高等学校駅伝競走大会出場者の報告会

三次市で開催された「第67回中国高等学校駅伝競走大会」へ出場した千代田高校陸上競技部（男子）が町長へ報告しました。

「学校みんな、顧問をはじめとした先生方、地域の人たちの声援を力に全力を尽くした。」  
「来年は選手として千代田高校陸上部を強くしていきたい。」と出席した部員それぞれが報告し、今後の決意を語りました。



住田寛美さん④と箕野町長④

## 地区衛生組織活動功労者表彰

## 住田寛美さんへ表彰状

住田寛美さん（千代田）が町長室を訪れ、広島県環境保健協会地区衛生組織活動功労者表彰を受けたことを報告しました。

住田さんは、長きにわたって北広島町公衆衛生推進協議会の会長として、地域の清掃や不法投棄防止活動など町内の地区衛生組織活動に励み、北広島町の環境保全や公衆衛生の発展に寄与した功績が認められました。

## 障がい者への虐待を防ぎましょう

障害者虐待防止法（障害者虐待の防止、障害者の養護者に対する支援等に関する法律）は、虐待によって障がいの権利や尊厳がおびやかされることを防ぐための法律です。

虐待を受けたと思われる障がい者を発見した人は、速やかに通報する義務があります。「虐待かも…」、「このままでは虐待になってしまうかも…」といったことがあれば、すぐに相談してください。

## 相談・通報窓口

### 福祉課福祉係

（平日）8:30～17:15

電話 72-7352 FAX 72-5242

### 広島県障害者権利擁護センター

（平日）8:30～17:30 ※夜間や休日は留守番電話・FAX・メールで受付

電話 082-569-5151 FAX 082-569-6161



防ごう！虐待チラシ  
2025年

メール相談はこちら  
kenri@hiroshima-fukushi.net

ネウボラ きたひろしま

**てとてと**

北広島町子育て世代包括支援センター

子育ての相談は  
「てとてと」へ！

こども家庭課 ☎ 72-7350



## おててつないでほかほか時間

冬になると、外には真っ白な雪の世界が広がり、家の中にはほっとする温かさが満ちてきます。そんな季節だからこそ、親子でゆったりと触れ合い遊びを楽しんでみませんか？雪の上と一緒に歩いたり、足跡を追いかけてみたりと、外遊びならではの発見が多くあります。手をつないで転がったり笑ったりするだけで、寒ささえ遊びの一つになります。

家の中では「バスにのって」や「いっぽ

んぱしこちょこちょ」といった歌遊びがおおすすめです。リズムに合わせて体を揺らしたり、くすぐったり、抱きしめたりすると、笑い声と温もりが広がります。雪景色を眺めながら絵本を読むのも、穏やかな時間になります。

冬ならではのゆっくりとした空気の中で、親子の「楽しいね」を重ねてみてください。





被爆二世の人の健康診断

被爆二世の人の健康管理に役立てるため、広島県内で健康診断を実施しています。

- 対象者／両親のいずれかが原子爆弾被爆者であり、次のいずれかに該当し、広島県内に居住する人
- ・広島被爆／昭和 21 年 6 月 1 日以降に生まれた人
- ・長崎被爆／昭和 21 年 6 月 4 日以降に生まれた人

- 申込方法／
- ・役場福祉課・各支所・各保健センターなどに備え付けの専用ハガキに必要事項を記入し、広島県被爆者支援課へ郵送してください
- ・広島県ホームページから電子申請ができます。県ホームページは右の二次元コードから確認してください



- 申込期間／令和 8 年 1 月 31 日㊥まで
- ※当日消印有効
- 実施期間／令和 8 年 2 月 28 日㊥まで
- 健診費用 無料
- ※希望の人に被爆二世健康記録簿を渡します。
- 📍福祉課福祉係 ☎ 0826-72-7352

「訓練生」募集  
(三次高等技術専門校)

2026 年（令和 8 年）4 月入校生を 2026 年 1 月 5 日㊤から募集します。

- 募集訓練科等／下記の 4 科
- ・自動車整備科（1 年）
- ・溶接加工科（1 年）
- ・建築科（1 年）
- ・介護サービス科（6 か月）
- ※科によって年齢制限あり
- 応募／1 月 5 日㊤～2 月 9 日㊤
- 選考日／2 月 26 日㊤
- 選考内容／数学・国語・面接
- 合格発表／3 月 6 日㊤
- その他／見学会を毎週水曜日 13:30 ～実施しています。
- 📍三次高等技術専門校 ☎ 0824-62-3439

歯周疾患検診を受けましょう！

歯周病は歯を失う最大の原因といわれています。自覚症状が少なく気づいた時には歯周病が進行していることがあります。また、歯周病は様々な生活習慣病と関連があることが明らかになっています。

今年度 20・30・40・50・60・70・80 歳になる人を対象に、歯周疾患検診受診券（ハガキ）を送付しています。  
この機会に歯周疾患検診を受けましょう。

- 実施機関／町内の歯科医院
- ※事前に予約が必要です。
- ※受診時に受診券を持参してください。
- 検診費用／500 円（1 人 1 回）
- ※ 80 歳の人は無料
- 受診期間／令和 8 年 3 月末まで
- ※受診券を紛失したときは、下記の問い合わせ先に連絡してください。

📍歯科保健センター ☎ 0826-75-4136

「仕事体験入学参加者」募集  
(三次高等技術専門校)

入校検討者が対象の体験入学を実施します。

- 日時／1 月 24 日㊥ 9:30 ～ 12:00
- 募集訓練科等／※参加決定は先着順
- ・自動車整備科
- ・溶接加工科
- ・自動車整備体験（6 人）
- ・溶接加工科
- ・バーベキューコンロ制作（6 人）
- ・建築科
- ・ミニ万能台制作（3 人）
- 応募／12 月 1 日㊤～1 月 22 日㊤にホームページ申込フォームから応募してください。
- ホームページ／右の QR コードから確認できます。
- 📍三次高等技術専門校 ☎ 0824-62-3439



令和 7 年度 年末年始のバス運行予定

年末年始のバス運行は下記のとおりです。詳細は各事業者へ問い合わせてください。

	運行者	路線名	運行状況							
			12 月				1 月			
			28 日 日	29 日 月	30 日 火	31 日 水	1 日 木	2 日 金	3 日 土	4 日 日
芸北	1 総企バス	才乙、八幡、溝口線【※】	×	×	×	×	×	×	×	×
		加計戸河内線	○	○	○	○	×	×	×	○
		芸北あき亀山線	○	○	○	○	×	×	×	○
		千代田芸北・金城線	×	○	○	×	×	×	×	×
	2 大朝交通	美和線	×	○	×	×	×	×	×	×
大朝	5 ホープタクシー芸北	美和、中野・雄鹿原・八幡	▲	○	○	▲	×	×	×	▲
	2 ホープバス	大朝千代田線	○	○	○	○	×	○	○	○
	2 大朝交通	美和線	×	○	×	×	×	×	×	×
	3 邑南町営バス	大朝線	▲	○	×	×	×	×	×	▲
	5 ホープタクシー大朝	大朝	×	○	×	×	×	×	×	×
千代田	4 千代田巡回バス	寺原今田線【※】	×	×	×	×	×	×	×	×
		畑壬生線	×	×	×	×	×	×	×	×
	1 総企バス	千代田芸北・金城線	×	○	○	×	×	×	×	×
	2 ホープバス	大朝千代田線	○	○	○	○	×	○	○	○
	6 豊平バス花そば	豊平千代田線	×	×	×	×	×	×	×	×
豊平	5 ホープタクシー千代田	千代田	×	○	×	×	×	×	×	×
	6 豊平バス花そば	下石、吉木長笹線【※】	×	×	×	×	×	×	×	×
		豊平千代田、今吉田線	×	×	×	×	×	×	×	×
	1 総企バス	千代田芸北・金城線	×	○	○	×	×	×	×	×
		芸北あき亀山線	○	○	○	○	×	×	×	○
豊平	5 ホープタクシー豊平	豊平	×	○	×	×	×	×	×	×
	6 豊平交通	共盛安芸太田線	×	×	×	×	×	×	×	×

○：平常ダイヤ △：㊥ダイヤ ▲：㊤㊥ダイヤ ×：運休

1 総企バスほか	(有)総合企画コーポレーション	☎ 35-1199
2 ホープバス 大朝千代田線ほか	(有)大朝交通	☎ 82-2233
3 邑南町営バス	邑南町役場 地域みらい課	☎ 0855-95-1117
4 千代田巡回バス 寺原今田線ほか	(有)八重タクシー	☎ 72-2181
5 ホープタクシー	ホープタクシーコールセンター (芸北・大朝・豊平)	☎ 82-7878
	ホープタクシーコールセンター (千代田)	☎ 73-0655
6 豊平バス花そばほか	(有)豊平交通	☎ 83-0009
■ 上記以外の交通全般	北広島町役場 まちづくり推進課	☎ 72-7358

📍まちづくり推進課地域づくり係 ☎ 72-7358

【※】…学校始業日に合わせて通常どおり運行します。（芸北／1月6日㊤、千代田・豊平／1月7日㊤）





>>> Questionnaire 読者アンケート

〒731-1595  
北広島町総務課 広報きたひろしま担当者 宛  
(住所は省略できます)

- ①今月号の感想
- ②広報紙に対する意見・要望
- ③住所・氏名・郵便番号
- ④年齢・性別
- ⑤ペンネーム (ない場合は実名で掲載)

※右の二次元バーコードからアンケート  
フォームが確認できます。



>>> Bulletin board まちの掲示板

広島北税務署からのお知らせ  
確定申告会場のご案内

●開設期間／2月16日(月)～3月16日(月)

●会場／

「NTTクレドホール」基町クレド・パセーラ11階  
(広島市中区基町6番78号 広島県庁前)

●受付時間／8:30～16:00

※相談時間は9:00～17:00

●その他／事前予約が必要です。国税庁  
LINE公式アカウントから、確定申告の来  
場予約が可能です。右の二次元コ  
ードからLINE公式アカウントの  
友だち追加ができます。



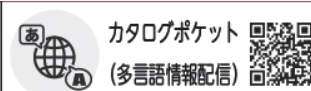
☎税務課所得係 ☎72-7351

>>> Editor's postscript 編集後記

初雪。今年は例年より、一気に降り出した印象  
です。はじめはちらついていた雪が、気付けば視  
界一面が真っ白になるほど。

寒さに震えながら外を歩いていると、こどもた  
ちがはしゃぐ姿を見かけました。遊んでいるのは、  
なんと縄跳びです。雪の中、笑顔で縄跳びするこ  
どもたちに、思わず気持ちほっこりしました。

これから年末年始です。みなさんもうか良い  
お年を。🍷



消費者トラブル

利用明細は必ず確認！意図せぬリボ払いに注意

見守りと気づきのポイント

＜事例＞

数年前ショッピングモールで勧誘されてクレ  
ジットカードを作った。利用明細はオンライン  
で確認するようだったが、スマホが苦手なので  
見ていなかった。最近、クレジットカードを使っ  
ていないのに毎月一定額の引き落としがあるこ  
とに気づいた。カード会社に問い合わせると「申  
し込み時からリボ払いになっており、残債が  
18万円ある」と言われた。リボ払いにした覚  
えはなく、手数料を支払いたくない。(60歳代)

＜ひとこと助言＞

- ・リボルビング払い(リボ払い)は、あらかじめ設定した一定の金額を毎月支払うクレジッ  
トカードの支払方法です。月々の支払額を一  
定に抑えることができますが、支払いが長期  
化し手数料がかさむことがあります。
- ・リボ専用カードや自動リボ設定されている  
カードは、利用の際に「一括払い」と告げて  
も自動的にリボ払いになります。カード申込  
みの際は、よく確認しましょう。
- ・利用明細を確認することで、毎月の支払い残  
高や支払額(手数料)などがいくらになるの  
かが分かるため、意図せずリボ払いになっ  
ていたことに早く気づけます。利用明細は必ず  
毎月確認し、不明な点が  
あれば、すぐにカード会  
社に連絡しましょう。  
(消費生活ホットライン  
188)(参考：見守り新鮮  
情報第521号)



◎困ったときは、消費生活相談室へ!!

北広島町消費生活相談室

☎0826-72-5571 [消費生活相談室専用]  
毎週(金)・年末年始除く)  
10:00～16:00

■広島県生活センター

☎082-223-6111

月～金(祝・年末年始除く)9:00～17:00

■北広島町人権・生活総合相談センター

☎72-5020

今昔ものがたり

☎北広島町まちづくりセンター ☎72-7375

みなみがた  
第45回～南方～

山城に囲まれた里

南方は、中央を流れる出原川に沿って肥沃な農地が広  
がる「米どころ」で、古墳時代から栄えた古い歴史を持  
ちます。周囲の山には中世の山城が9か所もあります。  
山城が密集しているのは、この豊かな土地をめぐるた  
びたび攻防が繰り返されたことを物語っています。  
「応仁の乱」の最中の文明3年(1471年)に出された  
『足利義政御判御教書』という古文書に、「北方村」と「南  
方村」という名前が出てきます。壬生を中心にして、そ  
れより北の、川戸、舞綱、蔵迫、中山あたりを北方と呼  
んだのに対し、こちら辺りを南方と呼んでいたのが、地  
名として今日まで残りました。

無料講演会 宮本常一と北広島町

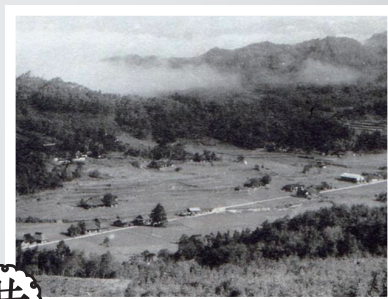
〈日時〉1月8日(土)10:00～11:00

〈場所〉北広島町まちづくりセンター

〈講師〉後藤靖香 金田道紀 〈申込〉不要

※当日は芸北・大朝・豊平の各地域づくりセンターで視聴できます

令和6年7月撮影



昔

昭和10年頃撮影

としょかん通信

図書館職員  
今月の  
おすすめ本



(本館所蔵)

神社の解剖図鑑2

(平藤喜久子 監修/本間美加子 著 / エクスナレッジ 出版)

日本人とは切っても切り離せない関係の神  
社。年末年始のみならず、神社に参拝するとい  
う人は多くいます。この本では、日本各地の神  
社を、祀られている神様とご利益別に紹介。

心静まる時間を求めて、神社の歴史を楽しみ  
ながら参拝に出かけるのはいかがでしょうか。

☎北広島町図書館 ☎82-3775

予約はこちら



「生きる」を導く本との出会い

人生の羅針盤

ジュニア選手のための夢をかなえる  
「スポーツノート」活用術

きとうまさゆき  
佐藤雅幸 監修  
メイツ出版

スポーツノートを活用してパ

フォーマンス向上を目指すため

の本書は、選手や指導者、そし

て選手を支える家族におすす

めたい一冊です。スポーツノートの目的・書き

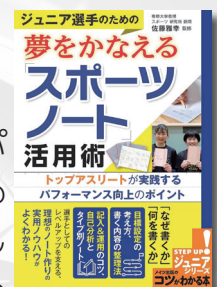
方・応用編のほか、「エゴグラム」「ロールレタ

リング」など自己分析の方法も紹介されていま

す。選手のタイプを知り課題を明確にして、技

術面メンタル面ともに質を上げてプレーに活か

しましょう。



(本館所蔵)





# My favorite place



北広島町宮迫  
お好みハウス  
とおせんぼ

## 私のオキニイリ with おこめの"わわわ"

ゆず庵  
みちかわりようすけ  
店主 道川亮介さん



「とおせんぼ」の暖簾をくぐると、ふわりと懐かしい香りが心を包みます。鉄板から立ちのぼるお好み焼きの湯気、明るく響くお母さんの笑い声。その温もりに触れるたび、疲れた心や身体がふっと軽くなります。お母さんはお好み焼きづくりだけでなく、野菜づくりやイベント出店にも精力的でパワフル。いつも笑顔で、まわりに元気をくれる存在です。

家族で訪れることも多いこの場所は、わが家の癒やしスポットであり、オキニイリです。

現在参加している「おこめの"わわわ"プロジェクト」は、お米を軸にさまざまな業種の人の想いや力が輪のようにつながる取組。わわわな逸品のひとつ「どぶろく鍋」は、季節の野菜とお米の甘みや香りが調和したメニューで、通年お店で楽しむことができます。また、高校生とコラボし誕生した万能ドレッシングは、若い感性と地元の味が融合した商品で、町の新たな特産品に。自分のやっていることが次世代につながることに喜びを感じています。

「お金を稼ぐことも地域を支える大切な力」。その価値を伝えながら、作る側と食べる側の笑顔が循環する町を目指して、今日もお米と人、そして未来をつないでいます。

**PRODUCT**

**「どぶろく鍋」**  
どぶろく、お米の旨味が鍋に凝縮した逸品！

**おこめの"わわわ"って？**

特設サイトはこちら

**NEXT**  
おこめのわわわ広報部  
(千代田高校・加計高校芸北分校生徒)

商工観光課観光振興係 ☎72-7368

# 広報 KITA HIROSHIMA きたひろしま

1 月号

## 【今月の表紙】

八岐大蛇を舞っているのは芸北分校の神楽部。大一番の舞台上自分たちの練習の成果を信じて舞う姿に、観客は喝采で応えます。

刹那の時間でしたが、誰にとっても代えがたい時間になりました。



## 人口と世帯

>>> Population

人	□	■■■	16,692人 (33減)
世	帯	🏠🏠	8,400帯 (2減)
社会増減	【転入】	36人	【転出】 40人
自然増減	【出生】	2人	【死亡】 31人
(2025年11月末時点)			

## 納税期限

>>> Tax payment

**2月2日(月)**

- 町県民税 [4期]
- 国民健康保険税 [7期]
- 後期高齢者医療保険料 [7期]

## 求人情報

>>> Job offer

北広島町では、無料職業紹介を行っています。町内での就職を考えている人は、気軽に相談してください。

岡北広島町求人情報センター  
(まちづくり推進課地域づくり係内)  
☎72-7358



求人情報  
検索

きたひろ情報アプリ

きたひろ町公式LINEアカウント