

警防編



北広島町消防本部

1 消防車両の配置と性能

所属	車両種別	呼出名	対空標示	年式	車両名称	級別等	主要装備
本部	指揮車	北広指揮1	北広指	H14	トヨタ コロナ 1,990cc 5人		現地指揮本部用 資器材
	査察広報車	北広広報1	北広報	H13	トヨタ ハイエース 2,980cc 9人		
	公用車			H23	マツダ デミオ 1,340cc 5人		
本署	高規格 救急自動車	北広救急1	北広救1	H28	トヨタ ハイメディック 2,690cc 7人	2B型	高度救命処置用 資器材
	水槽付消防 ポンプ自動車	北広ポンプ1	北広P1	H26	日野レンジャー 6,403cc 6人	水Ⅱ A-2	水槽容量2,000ℓ サイドプル吸管 電動ホースカー
	消防ポンプ 自動車	北広ポンプ4	北広P4	H12	日野デュトロ 4,890cc 5人	CD-Ⅰ A-2	水槽容量900ℓ ホースカー
	救助工作車	北広救助1	北広R1	H26	日野レンジャー 6,403cc 6人	Ⅱ型	上昇式照明装置 クレーン・ウインチ 救助機材一式
	資器材輸送車	北広輸送1	北広資	H18	三菱キャンター 4,890cc 7人		テールゲート 昇降装置
	非常用 高規格 救急自動車	北広救急4	北広救4	H18	トヨタ ハイメディック 3,370cc 7人	2B型	高度救命処置用 資器材
芸北出張所	高規格 救急自動車	北広救急5	北広救5	H18	トヨタ ハイメディック 3,370cc 7人	2B型	高度救命処置用 資器材
	消防ポンプ 自動車	北広ポンプ5	北広P5	H29	日野デュトロ 4,000cc 5人	CD-Ⅰ A-2	水槽容量1,500ℓ サイドプル吸管 簡易救助資機材
大朝出張所	高規格 救急自動車	北広救急2	北広救2	H22	トヨタ ハイメディック 2,690cc 7人	2B型	高度救命処置用 資器材
	消防ポンプ 自動車	北広ポンプ2	北広P2	H18	日野デュトロ 4,000cc 5人	CD-Ⅰ A-2	水槽容量800ℓ ホースカー
豊平出張所	高規格 救急自動車	北広救急3	北広救3	H24	トヨタ ハイメディック 2,690cc 7人	2B型	高度救命処置用 資器材
	消防ポンプ 自動車	北広ポンプ3	北広P3	H29	日野デュトロ 4,000cc 5人	CD-Ⅰ A-2	水槽容量600ℓ CAFS 小型高圧送水装置

2 消防機械器具現有状況

区分	品名	本署	芸北	大朝	豊平	合計
消 火 用 器 具	消 防 用 ホ ー ス 4 0 mm				10	10
	消 防 用 ホ ー ス 5 0 mm	62	34	31	32	159
	消 防 用 ホ ー ス 6 5 mm	79	36	50	43	208
	管 鎗 5 0 mm 用	4		1	1	6
	管 鎗 6 5 mm 用	8		6	4	18
	無 反 動 管 鎗 6 5 mm 用	3		1		4
	水 損 防 止 用 特 殊 ノ ズ ル	7	2	3	3	15
	ホ ー ス バ ッ ク	13	15	10	11	49
	可 搬 式 放 水 銃	3			1	4
	分 水 器	10	1	3	2	16
	集 水 器	3				3
	異 経 媒 介 金 具	16	7	5	5	33
	逆 延 長 金 具	5	3	2	3	13
	ス タ ン ド パ イ プ	2	1	1	2	6
	消 火 薬 剤 (ℓ)	660	80	240	200	1,180
	林 野 火 災 用 器 具	背 負 式 消 火 水 の う	29	20	20	24
消 火 水 の う 給 水 器		1	1	1	1	4
ス コ ッ プ (水 防 兼 用)		20	10	27	6	63
チ ェ ン ソ ー		2	1	2	1	6
組 み 立 て 水 槽		5	2	4	3	14
背 負 式 動 力 ポ ン プ		2		1	2	5
救 急 用 器 具	酸 素 ポ ン ベ 2 ℓ	12	4	5	4	25
	酸 素 ポ ン ベ 1 0 ℓ	13	6	7	5	31
	人 工 呼 吸 器	2	2	1	1	6
	階 段 搬 送 器 具	2		1	1	4
	陰 圧 固 定 器 具	2	2	2	1	7
	バ ッ ク ボ ー ド	2	2	2	2	8
	自 動 体 外 式 除 細 動 器	2	1	1	1	5
	自 動 心 肺 蘇 生 器	2	2	1	1	6

区分	品名	本署	芸北	大朝	豊平	合計
救助用器具	空気ポンベ	35	9	12	9	65
	空気呼吸器	21	3	4	4	32
	かぎ付きはしご	1	1		1	3
	三連はしご	4	1		1	6
	エンジンカッター	2		2	1	5
	バッテリーカッター		1		1	2
	空気式切断機	1				1
	空気鋸	1				1
	大型油圧スプレッダー	1		1		2
	大型油圧カッター	1		1		2
	大型油圧ラムシリンダー	1		1		2
	小型油圧器具		1			1
	可搬ウインチ	1				1
	チルホール	2	1			3
	救命索発射銃	1				1
	救助用縛帯	4	1	1	1	7
	携帯用ガス検知器	1	1	1	1	4
	マット型空気ジャッキ一式	1				1
	発電機	3	1	2	1	7
	投光器	3		1	1	5
水難救助用器具	空気ポンベ 12ℓ	12				12
	空気ポンベ 14ℓ	8				8
	B・Cジャケット	11				11
	レギュレーター	15				15
	コンビゲージ	15				15
	救命胴衣	35	10	8	8	61
	救命ボート	1				1
	船外機	1				1
	ドライスーツ一式	4				4

3 消防無線現有状況

	無線局呼出名称	局区分	周波数名称	出力
猿喰山中継所	きたひろしょうぼう	基地局	活動波1	10W
			活動波2	10W
			主運用波	20W
			統制波	20W
加計山中継所	きたひろしょうぼうかけやま	基地局	活動波1	10W
			活動波2	10W
			主運用波	20W
			統制波	20W
掛頭山中継所	きたひろしょうぼうかけずやま	基地局	活動波1	10W
			活動波2	10W
			主運用波	20W
			統制波	20W

所属	無線局呼出名称	局区分	種別	出力	周波数帯	搭載車両名
本 部 本 署	きたひろきゆうきゆう1	陸上移動局	車載型	10W	260MHz	高規格救急自動車
	きたひろぼんぶ4		車載型	10W	260MHz	消防ポンプ自動車
	きたひろぼんぶ1		車載型	10W	260MHz	水槽付消防ポンプ自動車
	きたひろきゆうじょ1		車載型	10W	260MHz	救助工作車
	きたひろこうほう1		車載型	10W	260MHz	査察広報車
	きたひろしき1		車載型	10W	260MHz	指揮車
	きたひろゆそう1		車載型	10W	260MHz	資器材輸送車
	きたひろきゆうきゆう4		車載型	10W	260MHz	非常用高規格救急自動車
	きたひろしき4		携帯型	10W	260MHz	
	きたひろぼんぶ1		卓上型	10W	260MHz	
	きたひろぼんぶ2		卓上型	10W	260MHz	
	きたひろ11		携帯型	5W	260MHz	
	きたひろ12		携帯型	5W	260MHz	
	きたひろ13		携帯型	5W	260MHz	
	きたひろ14		携帯型	5W	260MHz	
	きたひろ41		携帯型	1W	400MHz	
	きたひろ42		携帯型	1W	400MHz	
	きたひろ43		携帯型	1W	400MHz	
	きたひろ44		携帯型	1W	400MHz	
	きたひろぼうさい11		携帯型	5W	150MHz	

所属	無線局呼出名称	局区分	種別	出力	周波数帯	搭載車両名
芸 北	きたひろきゆうきゆう5	陸上移動局	車載型	10W	260MHz	高規格救急自動車
	きたひろぼんぷ5		車載型	10W	260MHz	消防ポンプ自動車
	きたひろしき5		携帯型	10W	260MHz	
	きたひろ51		携帯型	5W	260MHz	
	きたひろ52		携帯型	5W	260MHz	
	きたひろ40		携帯型	1W	400MHz	
	きたひろ49		携帯型	1W	400MHz	
大 朝	きたひろきゆうきゆう2	陸上移動局	車載型	10W	260MHz	高規格救急自動車
	きたひろぼんぷ2		車載型	10W	260MHz	消防ポンプ自動車
	きたひろしき2		携帯型	10W	260MHz	
	きたひろ21		携帯型	5W	260MHz	
	きたひろ22		携帯型	5W	260MHz	
	きたひろ45		携帯型	1W	400MHz	
	きたひろ46		携帯型	1W	400MHz	
豊 平	きたひろきゆうきゆう3	陸上移動局	車載型	10W	260MHz	高規格救急自動車
	きたひろぼんぷ3		車載型	10W	260MHz	消防ポンプ自動車
	きたひろしき3		携帯型	10W	260MHz	
	きたひろ31		携帯型	5W	260MHz	
	きたひろ32		携帯型	5W	260MHz	
	きたひろ47		携帯型	1W	400MHz	
	きたひろ48		携帯型	1W	400MHz	

周波数名称	周波数帯	使用区分
活動波1	260MHz	災害時及び平常時に使用する。
活動波2	260MHz	〃
主運用波1	260MHz	県内の広域災害等に使用する。
主運用波2	260MHz	〃
主運用波3	260MHz	〃
主運用波4	260MHz	〃
主運用波5	260MHz	〃
主運用波6	260MHz	〃
主運用波7	260MHz	〃
統制波1	260MHz	全国の広域災害時等に使用する。
統制波2	260MHz	〃
統制波3	260MHz	〃
署活系波	400MHz	災害現場における直接通信に使用する。
防災相互用	150MHz	大規模災害時に各防災関係機関との交信に使用する。

* 周波数帯260MHzの無線機は活動波1～2、主運用波1～7、統制波1～3を実装している。

4 火災

(1) 平成29年の火災概況

火災発生件数	12	件	
	建物	6	件
	林野	4	件
	車両	1	件
	その他	1	件
火災損害額	23,750	千円	
建物焼損面積	442	m ²	
林野焼損面積	7.2	a	
焼損棟数	8	棟	
り災世帯数	6	世帯	
り災者数	11	人	
死者	2	人	
負傷者	1	人	

(2) 出火原因別火災発生状況

出火原因	区分	火災件数	火災種別				焼損面積		死傷者		損害額 (千円)	用途別													
			建物	林野	車両	その他	建物 (m ²)	林野 (a)	死者 (人)	負傷者 (人)		建物			林野			車両			その他				
												住宅	店舗	その他	雑木林	植林地	伐採地	乗用車	その他	空地	休耕地	畦畔	耕作物	その他	
1	枯草焼却	2		1		1		1.4																	
	薪ストーブ	2	2					84				6,119	2												
	たき火	2		2				3.8				251			2										
	その他	2	2					143		1		2,471	2												
5	灯明	1	1					215		2		13,708	1												
	ゴミ焼き	1		1					2			63				1									
	配管類	1	1									223			1										
	車のエンジン部分	1			1							915						1							
合計		12	6	4	1	1	442	7.2	2	1	23,750	5	0	1	3	1	0	0	1	0	1	0	0	0	0

(3) 地域別火災発生状況

()内は自動車道

区分		地域				合 計	
		千代田地域	芸北地域	大朝地域	豊平地域		
火災件数	建 物	3	1		2	6	
	林 野	1		2	1	4	
	車 両	(1)				1	
	その他	1				1	
	計	6	1	2	3	12	
焼損棟数	全 焼	1			3	4	
	半 焼					0	
	部分焼	1	1		1	3	
	ぼ や	1				1	
	計	3	1		4	8	
り災世帯数	全 損	2			2	4	
	半 損					0	
	小 損	1	1			2	
	計	3	1		2	6	
り災者数(人)		3	5		3	11	
死傷者 (人)	死 者				2	2	
	傷 者	1				1	
焼損面積	建物(m ²)	143	16		283	442	
	林野(a)	1.4		5.3	0.5	7.2	
用途別 損害額 (千円)	建 物	建 物	2,694	1,482		18,345	22,521
		収容物					0
		その他					0
	林 野			314		314	
	車 両	915				915	
	その他					0	
	計		3,609	1,482	314	18,345	23,750

(4) 過去5年間の火災件数及び損害額等の推移

区分	火災 件数	建物火災			林野火災			車両火災		航空機火災		その他火災		死傷者	
		件 数	焼 損 面 積	損 害 額	件 数	焼 損 面 積	損 害 額	件 数	損 害 額	件 数	損 害 額	件 数	損 害 額	死 者	負 傷 者
年別	(件)	(件)	(m ²)	(千円)	(件)	(a)	(千円)	(件)	(千円)	(件)	(千円)	(件)	(千円)	(人)	(人)
H25	22	5	868	49,110	3	8		1	60			13	62	1	
H26	9	3	437	5,185	1	1		1				4	7		
H27	13	3	1	6								10	14		
H28	10	6	11	15,893	1	8	15					3	8		3
H29	12	6	442	22,521	4	7.2	314	1	915			1		2	1

(5) 過去5年間の主な建物火災(焼損床面積300㎡以上、損害額5,000千円以上)

区分 年別	出火日時		用途	出火場所	出火原因	面積 (㎡)	損害額 (千円)	備考
	月/日	時:分						
H26	1/29	0:30	住宅	豊平地域中原	電気配線の短絡	409	32,832	死者1人
	3/17	23:30	住宅	千代田地域南方	電気配線の短絡	118	5,259	
	11/17	3:30	住宅	千代田地域本地	電気配線の短絡	273	8,662	
H26	3/14	2:30	作業場	芸北地域細見	不明	323	2,826	
H27	無							
H28	7/6	14:45	工場	千代田地域 新氏神	集塵排気機のファンが破損し ボックスと擦れた際に発生し た火花		15,788	
H29	4/19	21:00	住宅	豊平地域長笹	灯明	215	13,708	死者2人

(6) 時間・月別火災発生状況

時間 月	0	2	4	6	8	10	12	14	16	18	20	22	合計
	2	4	6	8	10	12	14	16	18	20	22	24	
1月				1									1
2月							1				1		2
3月							1						1
4月						1					1		2
5月							1						1
6月									1				1
7月													0
8月								1					1
9月													0
10月													0
11月						1					1		2
12月											1		1
計	0	0	0	1	0	2	3	1	1	0	4	0	12

(7) 曜日・月別火災発生状況

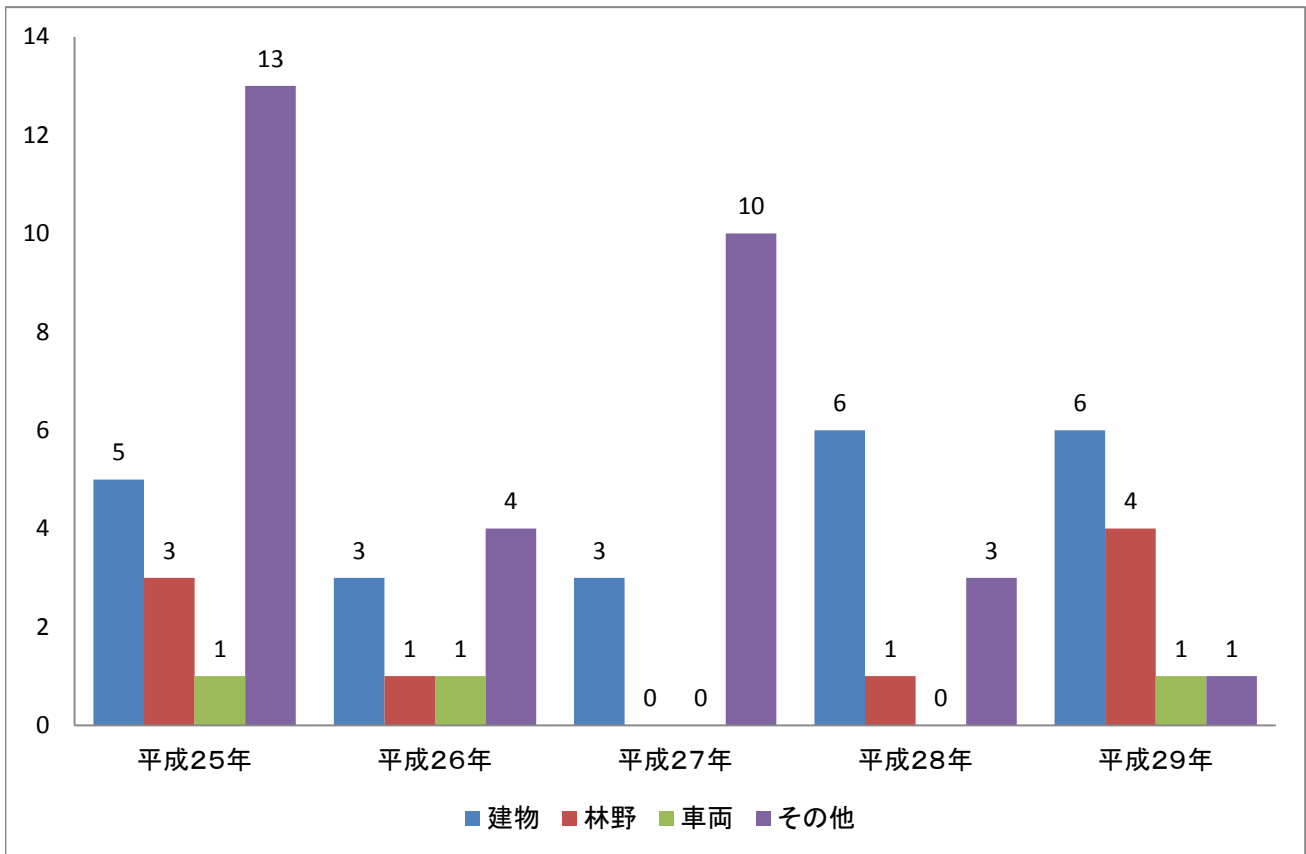
曜日 月	曜日							計
	日曜日	月曜日	火曜日	水曜日	木曜日	金曜日	土曜日	
1月						1		1
2月			2					2
3月	1							1
4月	1			1				2
5月		1						1
6月	1							1
7月								0
8月		1						1
9月								0
10月								0
11月	1	1						2
12月			1					1
計	4	3	3	1	0	1	0	12

(8) 月別火災発生状況

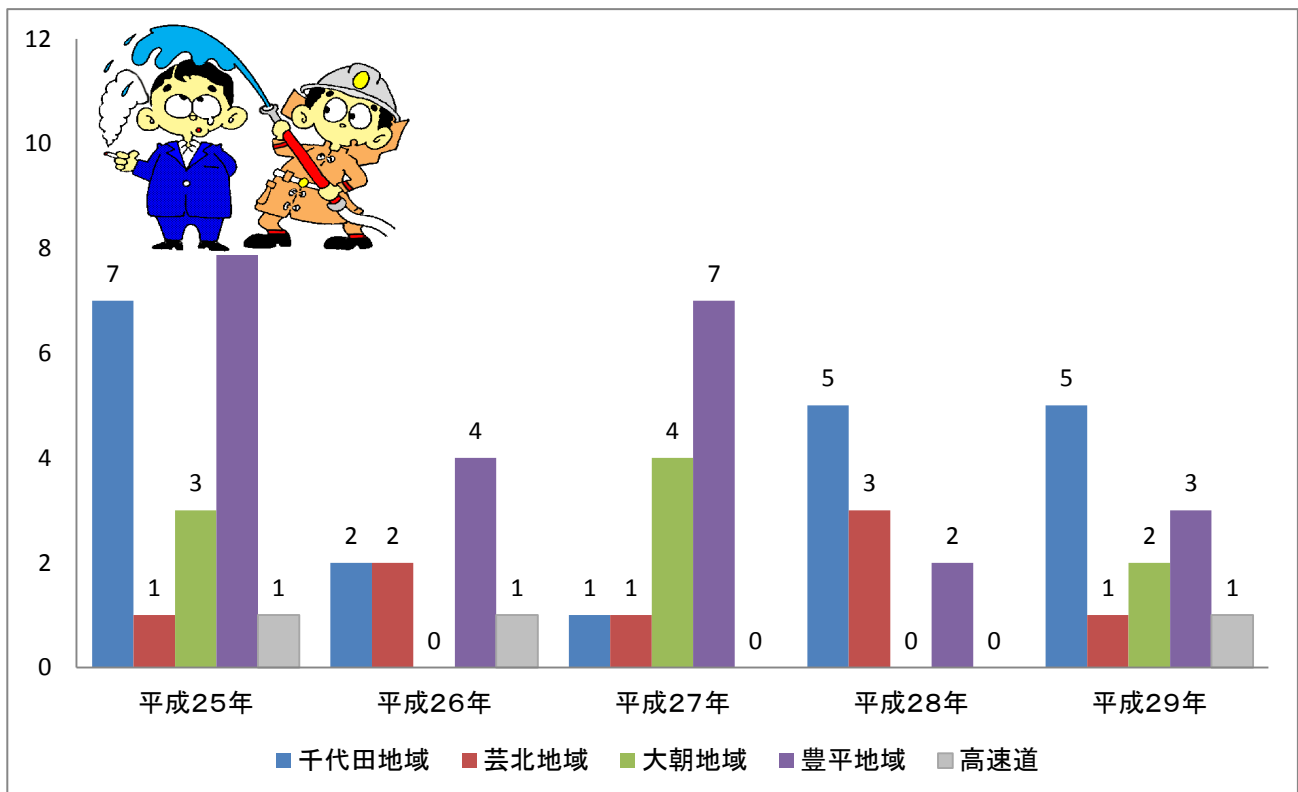
区分 月	火災件数					焼損面積		用途別損害額 (千円)						
	建 物	林 野	車 両	そ の 他	計	建 物 (㎡)	林 野 (a)	建 物			林 野	車 両	そ の 他	計
								建物	収容物	その他				
1月			1		1							915		915
2月	2				2	157		3,949						3,949
3月		1			1		2				63			63
4月	1			1	2	215		13,708						13,708
5月		1			1		3.3				251			251
6月		1			1		1.4							0
7月					0									0
8月		1			1		0.5							0
9月					0									0
10月					0									0
11月	2				2	2		227						227
12月	1				1	68		4,637						4,637
計	6	4	1	1	12	442	7.2	22,521	0	0	314	915	0	23,750



(9) 過去5年間の火災件数の推移（種別）



(10) 過去5年間の地域別火災件数



5 救 急

(1) 平成29年の救急概況

(単位:件/人)

事 故 種 別	救 急 件 数	搬 送 人 員	不 搬 送 件 数
火 災	1		1
自 然 災 害			
水 難			
交 通 事 故	84	84	12
労 働 災 害	9	9	
運 動 競 技	7	7	
一 般 負 傷	196	182	14
加 害	3	3	
自 損 行 為	5	2	3
急 病	491	450	41
転 院 搬 送	205	201	4
そ の 他	11	1	9
合 計	1,012	939	84

(2) 救急隊別出動件数状況

(単位:件)

事故種別等 救急隊名	火 災	自 然 災 害	水 難	交 通 事 故	労 働 災 害	運 動 競 技	一 般 負 傷	加 害	自 損 行 為	急 病	そ の 他				合 計
											転院搬送	医師搬送	資器材等	その他	
本 署				38	1	4	74	1	3	223	78			4	426
芸 北 出張所				7			40		1	42	23			1	114
大 朝 出張所	1			22	4		31	1	1	110	62			2	234
豊 平 出張所				17	4	3	51	1		116	42	1		3	238
合 計	1	0	0	84	9	7	196	3	5	491	205	1	0	10	1,012

(3) 管轄内・外居住別搬送人員状況

(単位:人)

事故種別等 区 分	火 災	自 然 災 害	水 難	交 通 事 故	労 働 災 害	運 動 競 技	一 般 負 傷	加 害	自 損 行 為	急 病	そ の 他	合 計
管内に住所を有する者				40	1	1	144	2	2	406	177	773
管外に住所を有する者				44	8	6	38	1		43	25	165
そ の 他										1		1
合 計	0	0	0	84	9	7	182	3	2	450	202	939

※ 区分覧のその他とは、外国人旅行者(外国人で日本に住所を有している者を除いた外国人)、住所が判明しない者等をいう。

(4) 事故種別年齢区分別傷病程度別搬送人員状況

(単位:人)

事故種別等		火災	自然災害	水難	交通事故	労働災害	運動競技	一般負傷	加害	自損行為	急病	その他	合計
区分													
新生児	死亡												0
	重症												0
	中等症												0
	軽症												0
	その他												0
	計	0	0	0	0	0	0	0	0	0	0	0	0
乳幼児	死亡												0
	重症												0
	中等症										1	1	2
	軽症				2			3			8		13
	その他												0
	計	0	0	0	2	0	0	3	0	0	9	1	15
少年	死亡												0
	重症						1						1
	中等症				1		2	7			3		13
	軽症				6		2	6	1		6		21
	その他												0
	計	0	0	0	7	0	5	13	1	0	9	0	35
成人	死亡										1		1
	重症				5	1		3			6	8	23
	中等症				17	6	2	20		1	63	21	130
	軽症				31	1		16			45	5	98
	その他												0
	計	0	0	0	53	8	2	39	0	1	115	34	252
高齢者	死亡				1			2			14		17
	重症				6			13	1		47	41	108
	中等症				7	1		79	1	1	179	118	386
	軽症				8			33			77	8	126
	その他												0
	計	0	0	0	22	1	0	127	2	1	317	167	637
合計	死亡	0	0	0	1	0	0	2	0	0	15	0	18
	重症	0	0	0	11	1	1	16	1	0	53	49	132
	中等症	0	0	0	25	7	4	106	1	2	246	140	531
	軽症	0	0	0	47	1	2	58	1	0	136	13	258
	その他	0	0	0	0	0	0	0	0	0	0	0	0
	計	0	0	0	84	9	7	182	3	2	450	202	939

※ 年齢区分(新生児)28日以内、(乳幼児)29日以上7歳未満、(少年)7歳以上18歳未満、(成人)18歳以上65歳未満、(高齢者)65歳以上

※ (重症)傷病の程度が3週間以上の入院加療を必要とするものをいう。(中等症)傷病の程度が重症又は軽症以外のものをいう。(軽症)傷病の程度が入院加療を必要としないものをいう。

(5) 現場到着所要時間別出動件数状況

(単位:件)

(単位:分)

現場到着 所要時間 事故 種別	3分 未満	3分 以上 5分 未満	5分 以上 10分 未満	10分 以上 20分 未満	20分 以上	合計
	急病	9	56	220	179	27
交通		5	29	32	18	84
一般 負傷	7	18	72	87	12	196
その他	12	59	96	71	3	241
合計	28	138	417	369	60	1,012

現場到着 最短 所要時間	現場到着 最長 所要時間	現場到着 平均 所要時間
0	28	10
3	93	15
0	37	10
1	26	7

※ 現場到着最短所要時間には駆付け通報(傷病者が直接来所したもの)を含むため上記各欄をゼロとしている。

(6) 收容所要時間別搬送人員状況

(単位:人)

(単位:分)

收容 所要 時間 事故 種別	10分未満		10分以上 20分未満		20分以上 30分未満		30分以上 60分未満		60分以上 120分未満		120分以上		合計		收容 最短 所要 時間	收容 最長 所要 時間	收容 平均 所要 時間
	うち 管内	うち 管外	うち 管内	うち 管外	うち 管内	うち 管外	うち 管内	うち 管外	うち 管内	うち 管外	うち 管内	うち 管外	うち 管内	うち 管外			
急病	1		11		77		220	75	137	120	4	4	450	199	9	157	51
交通			1		6		27	8	41	35	9	8	84	51	17	163	71
一般 負傷			2		19		83	23	74	63	4	4	182	90	17	191	58
その他			1		3		162	148	56	56	1	1	223	205	16	143	53
合計	1	0	15	0	105	0	492	254	308	274	18	17	939	545			



(7) 地域別出動件数状況

(単位:件)

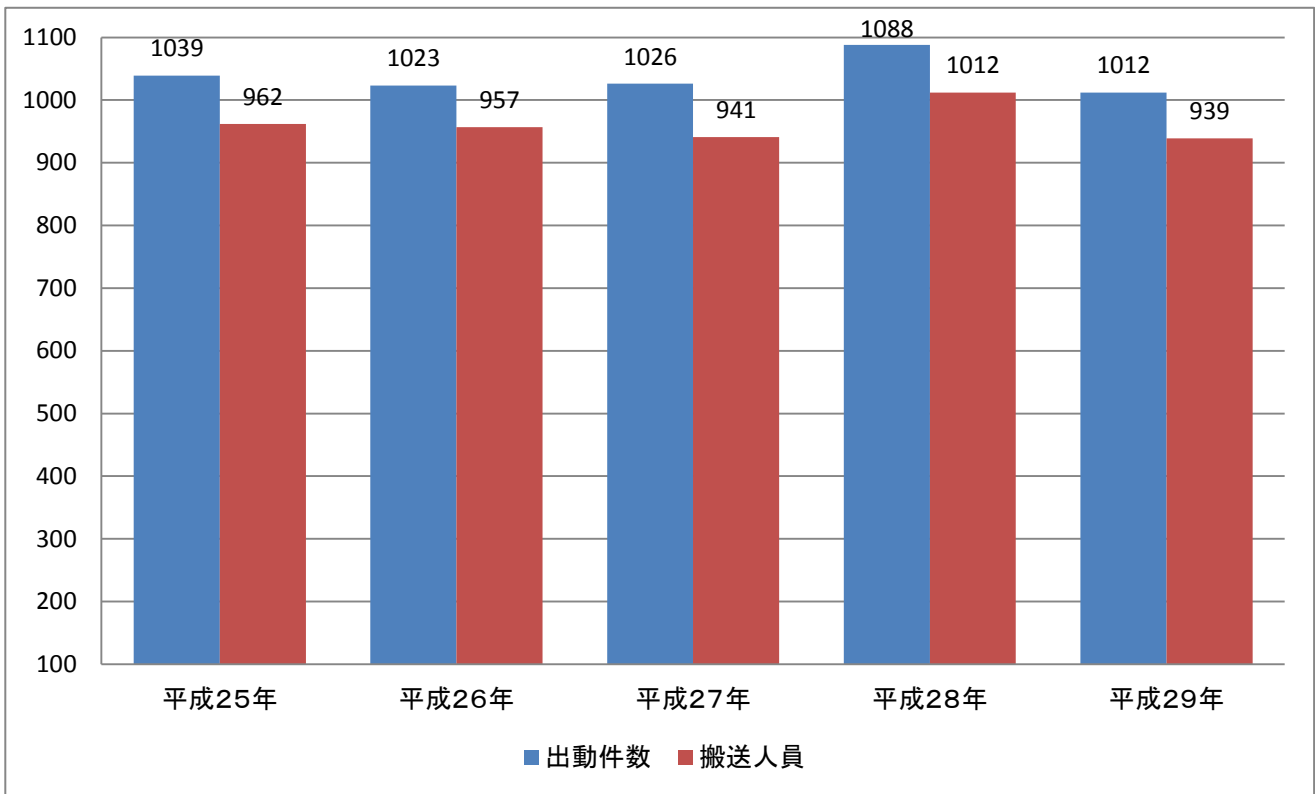
事故種別等 地域別	火災	自然災害	水難	交通事故	労働災害	運動競技	一般負傷	加害	自損行為	急病	その他				合計
											転院搬送	医師搬送	資器材等	その他	
千代田地域	1			46	2	4	81	1	3	242	85	1		4	470
芸北地域				8			47		1	53	21			1	131
大朝地域				7	1		20	1	1	86	57			2	175
豊平地域				17	6	3	48	1		107	42			3	227
高速道路				6						3					9
その他(管轄外)															0
合計	1	0	0	84	9	7	196	3	5	491	205	1	0	10	1,012

(8) 時間別救急発生件数状況

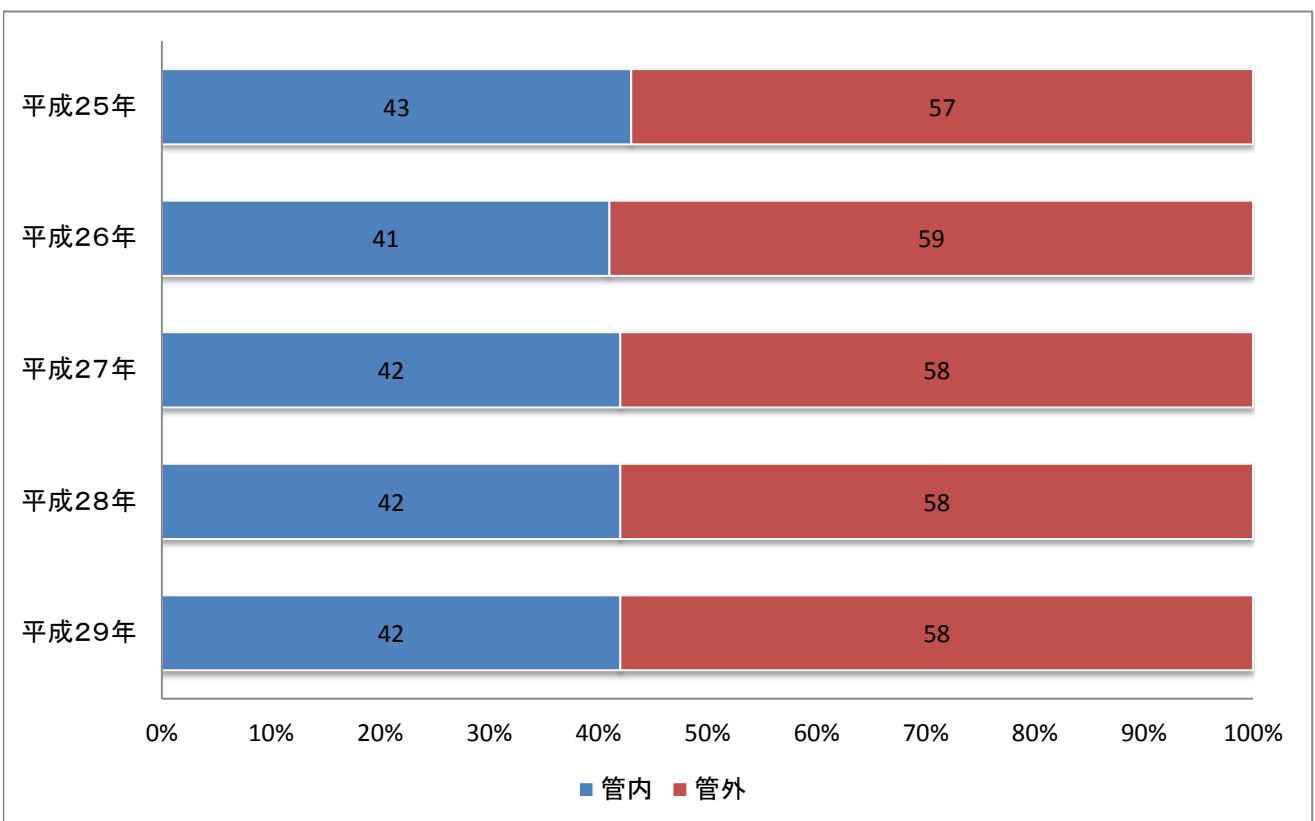
(単位:件)

事故種別等 時間	火災	自然災害	水難	交通事故	労働災害	運動競技	一般負傷	加害	自損行為	急病	その他				合計
											転院搬送	医師搬送	資器材等	その他	
0 ~ 2							3			24	2				29
2 ~ 4				1			2			14					17
4 ~ 6							6			25	2			1	34
6 ~ 8				6	2		12			49	1				70
8 ~ 10				5	2	1	22	1		51	35				117
10 ~ 12				10	1	4	26	1		48	53			1	144
12 ~ 14				8	1	1	20		2	51	42			2	127
14 ~ 16	1			15	1		26			44	32	1		1	121
16 ~ 18				19	2		35		2	45	24				127
18 ~ 20				13		1	22		1	54	4			1	96
20 ~ 22				5			14	1		52	7			2	81
22 ~ 24				2			8			34	3			2	49
合計	1	0	0	84	9	7	196	3	5	491	205	1	0	10	1,012

(9) 過去5年間の救急出動・搬送人員の推移



(10) 過去5年間の管轄内・外医療機関収容率



6 救助

(1) 平成29年の救助概況

種別		年別	平成29年(A) (件)	平成28年(B) (件)	昨年比(A-B) (件)
出 動 件 数			21	17	4
発 生 原 因 別	交 通 事 故		20	14	6
	労 働 災 害				0
	一 般 負 傷			3	△ 3
	そ の 他		1		1
発 生 場 所 別	千 代 田 地 域		8	8	0
	芸 北 地 域		3	4	△ 1
	大 朝 地 域		1	1	0
	豊 平 地 域		3	4	△ 1
	中国自動車道		6		6
	浜田自動車道				0
	広島自動車道				0
	管 轄 外				0
出 動 人 員 (人)			166 (うち救急車90)	145 (うち救急車86)	21 (うち救急車4)
出 動 車 両 (台)			65 (うち救急車33)	62 (うち救急車33)	3 (うち救急車0)

(2) 過去5年間の救助活動状況

年 別	種 別 区 分	交 通		労 働 災 害		一 般 負 傷		そ の 他		合 計
		一般道 その他	高速道	屋 内	屋 外	屋 内	屋 外	屋 内	屋 外	
平 成 25 年	出動件数	18		2	1				4	25
	活動件数	9		1					2	12
	救助人員	8		1					3	12
平 成 26 年	出動件数	10		2			3		1	16
	活動件数	3		2			2			7
	救助人員	3		1			2			6
平 成 27 年	出動件数	15	2			1	4		1	23
	活動件数	9	1			1	3			14
	救助人員	10	1			1	3			15
平 成 28 年	出動件数	14				2	1			17
	活動件数	7				2	1			10
	救助人員	6				2	1			9
平 成 29 年	出動件数	14	6						1	21
	活動件数	11	2						1	14
	救助人員	14	1						1	16

7 その他の出動

(1) 平成29年のその他の出動概況

種別		年別		
		平成29年(A) (件)	平成28年(B) (件)	昨年比(A-B) (件)
出 動 件 数		96	105	△ 9
出 動 区 分	火 災 警 戒	19	12	7
	調 査	3		3
	そ の 他	74	93	△ 19
発 生 場 所 別	千 代 田 地 域	53	52	1
	芸 北 地 域	12	13	△ 1
	大 朝 地 域	16	21	△ 5
	豊 平 地 域	15	19	△ 4
	中 国 自 動 車 道			0
	浜 田 自 動 車 道			0
	広 島 自 動 車 道			0
	管 轄 外			0
出 動 人 員		272 (人)	276 (人)	△ 4 (人)
出 動 車 両		118 (台)	120 (台)	△ 2 (台)

(2) 過去5年間のその他の出動状況

(単位:件)

種別	警 戒			調 査			そ の 他			合 計
	火 災	水 防	その他	火 災	水 防	その他	捜 索	救 急	その他	
平成25年	9		1	7		3	1	48	27	96
平成26年	7		2	4		1	1	39	32	86
平成27年	7		14	2		3	4	61	22	113
平成28年	6		6				4	60	29	105
平成29年	10		9	2	1		1	47	26	96

※ その他の救急とは、CPA等の救急事案で多数の人員が必要なとき、他の緊急車両(ポンプ車等)で現場に向出し、救急支援を行ったもの。また、緊急車両が不在時に、他の緊急車両(ポンプ車等)で現場に向出し応急処置を行ったものをいう。

8 119番取扱状況

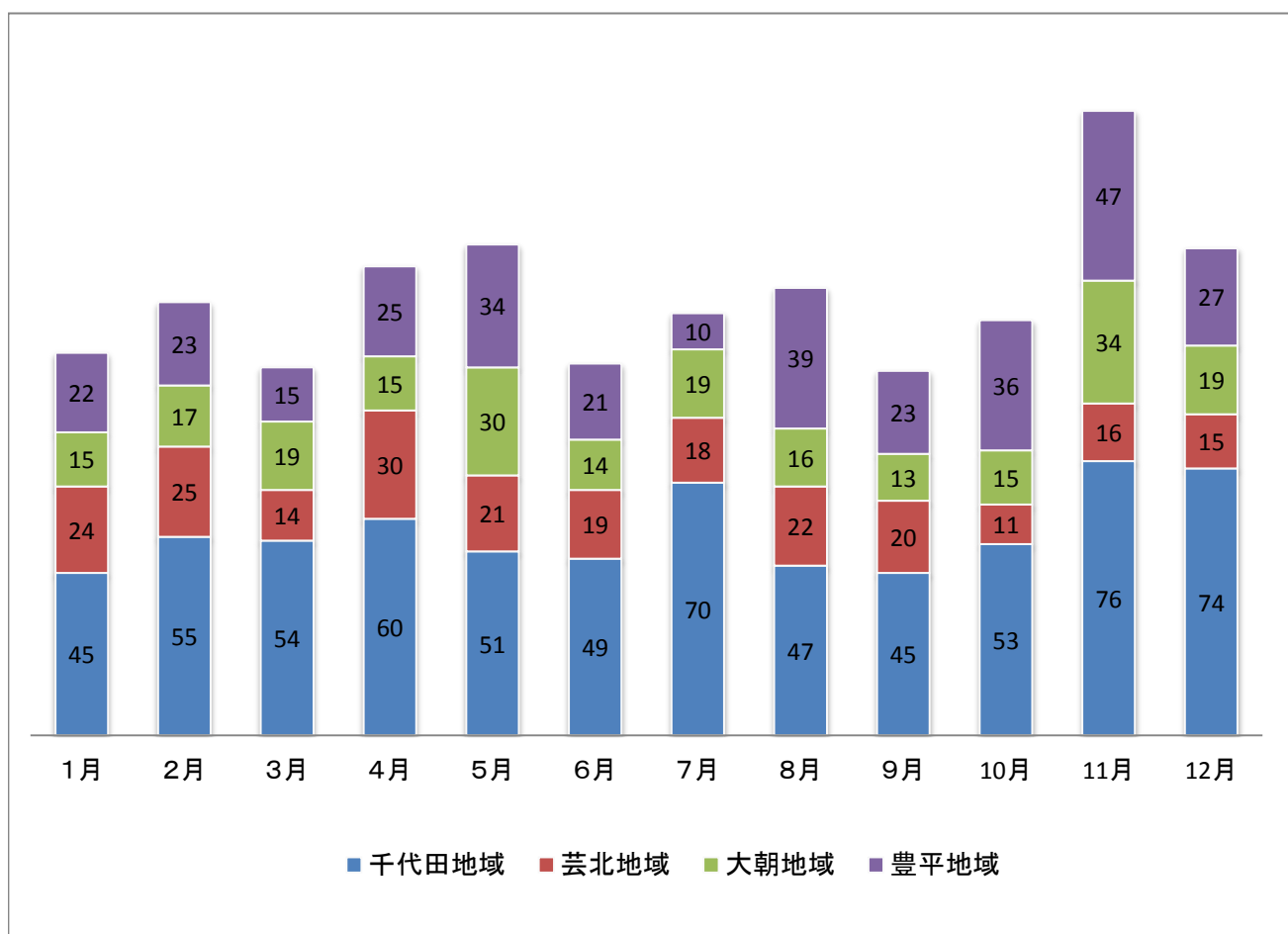
(1) 平成29年の119番受信件数

受信件数	1,462 件	月別平均件数	121 件	一日平均件数	4 件
------	---------	--------	-------	--------	-----

(2) 通報種類別119番受信状況

区分		年別	平成29年(A) (携帯119番)	平成28年(B) (携帯119番)	昨年比 (A-B)
119番受信件数			1,462件 (509件)	1,449件 (556件)	13件 (△ 47件)
通報種類別	回線試験 問い合わせ		315件 (105件)	333件 (132件)	△ 18件 (△ 27件)
	災害受信		823件 (311件)	826件 (335件)	△ 3件 (△ 24件)
	間違い 問い合わせ		75件 (34件)	64件 (23件)	11件 (11件)
	訓練通報		249件 (59件)	226件 (66件)	23件 (△ 7件)

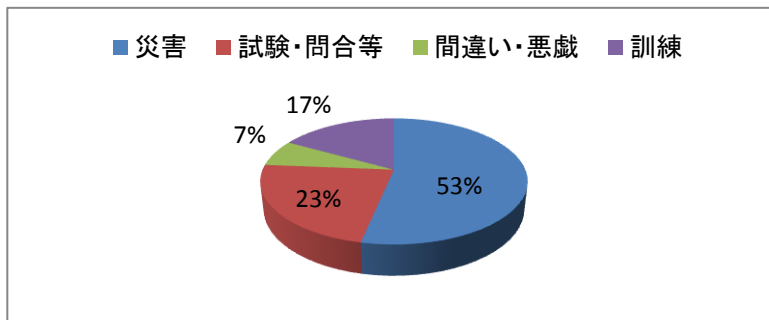
(3) 月別・地域別119番受信状況



(4) 地域別119番受信状況

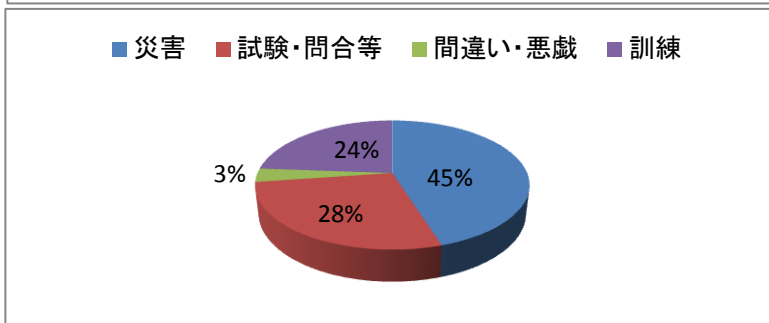
地域別 \ 年別	平成29年(A)	平成28年(B)	前年比(A-B)
千代田地域	679件	730件	△51件
芸北地域	235件	221件	14件
大朝地域	226件	202件	24件
豊平地域	322件	296件	26件
合計	1,462件	1,449件	13件

(5) 地域別・通報種類別119番受信状況



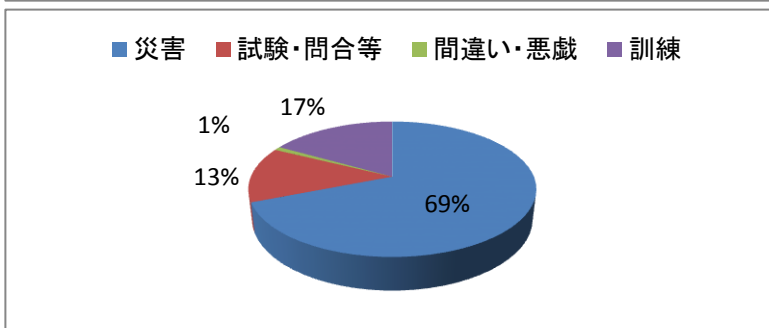
千代田地域	
災害	362 (157) 件
試験・問合せ	156 (66) 件
間違い・悪戯	46 (17) 件
訓練	115 (24) 件
合計	679 (264) 件

※()は携帯119番からの受信状況



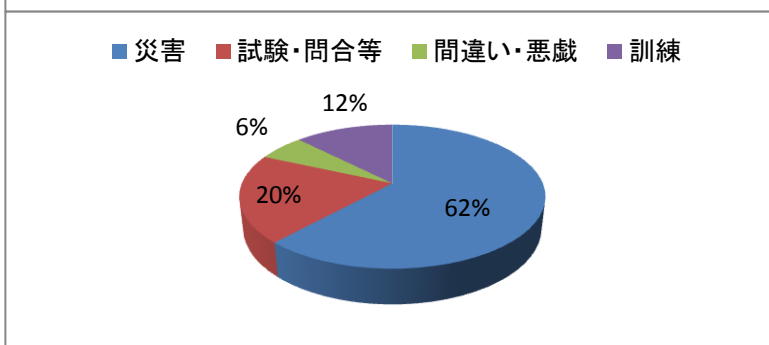
芸北地域	
災害	106 (41) 件
試験・問合せ	65 (9) 件
間違い・悪戯	8 (5) 件
訓練	56 (20) 件
合計	235 (75) 件

※()は携帯119番からの受信状況



大朝地域	
災害	156 (33) 件
試験・問合せ	30 (12) 件
間違い・悪戯	2 (0) 件
訓練	38 (9) 件
合計	226 (54) 件

※()は携帯119番からの受信状況

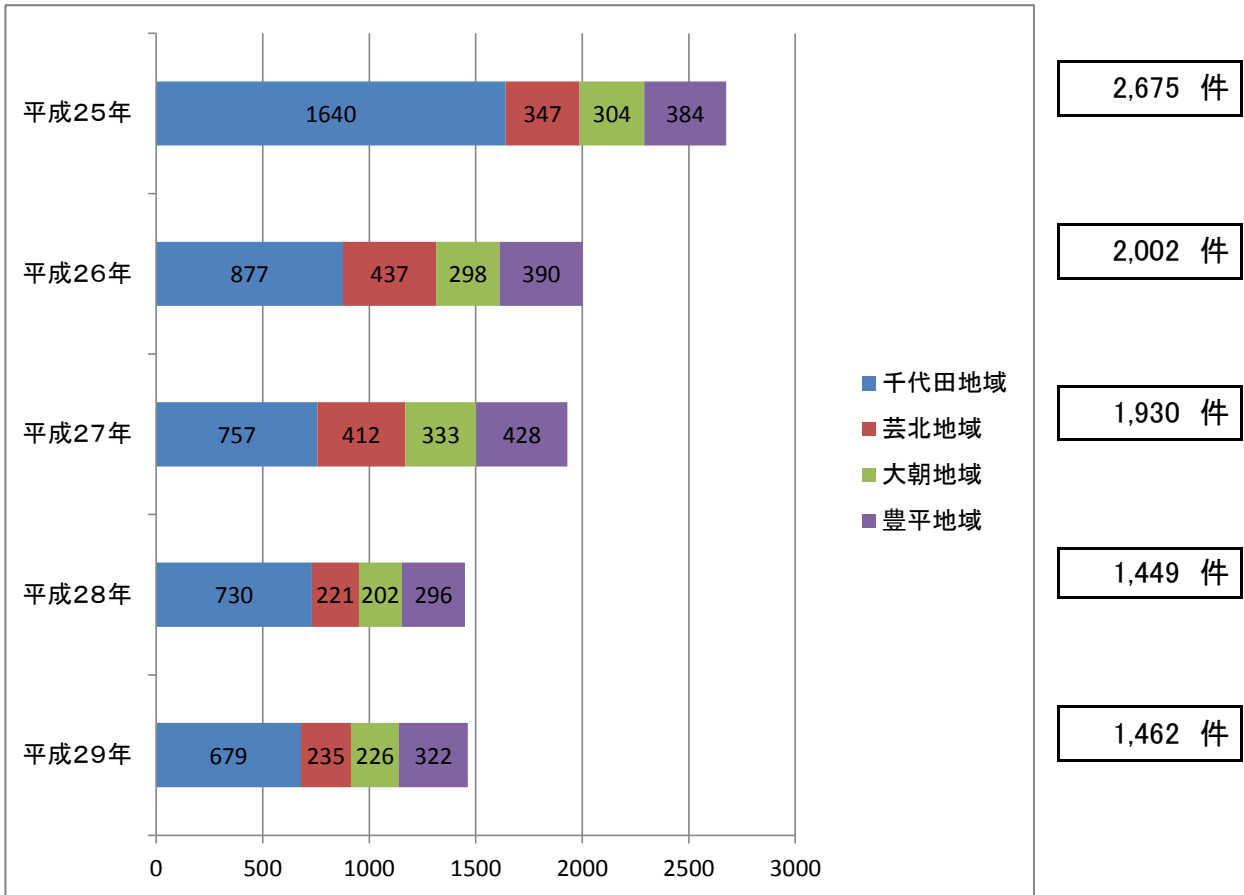


豊平地域	
災害	199 (80) 件
試験・問合せ	64 (18) 件
間違い・悪戯	19 (12) 件
訓練	40 (6) 件
合計	322 (116) 件

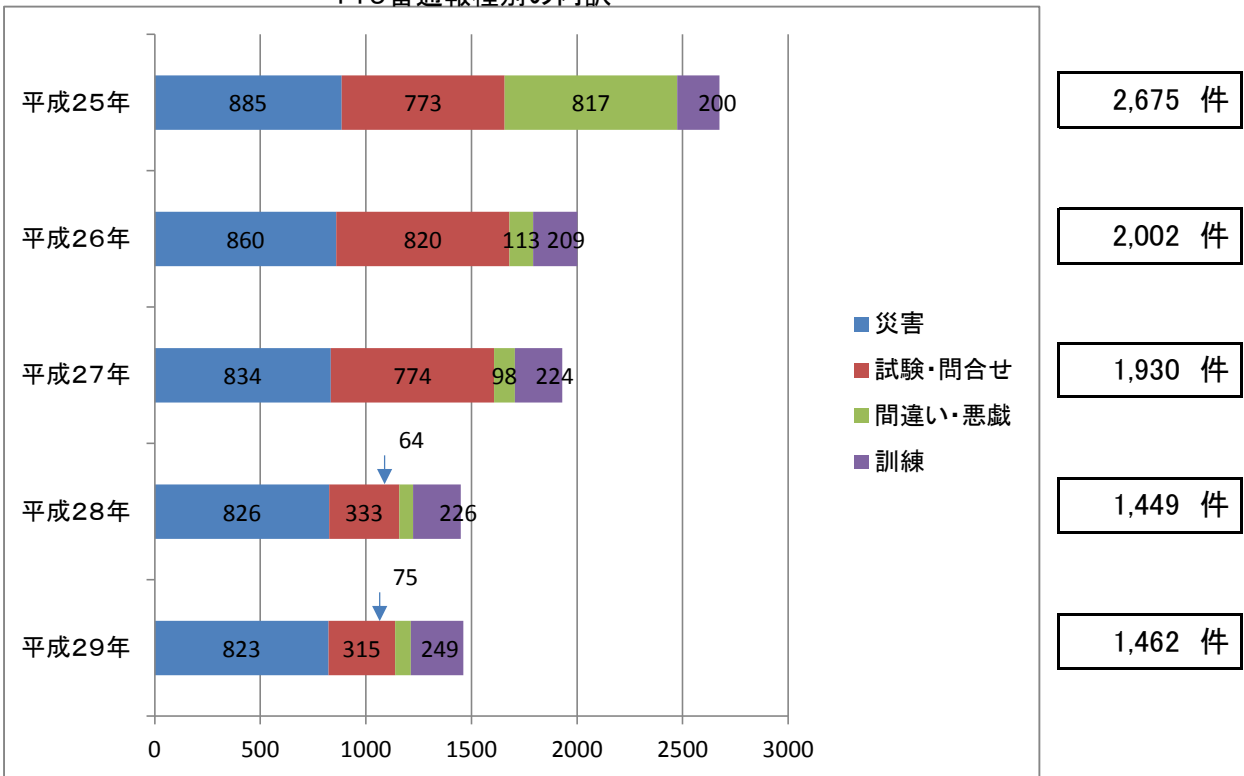
※()は携帯119番からの受信状況

(6) 過去5年間の119番受信状況(携帯119番を含む)

119番受信地域別の内訳

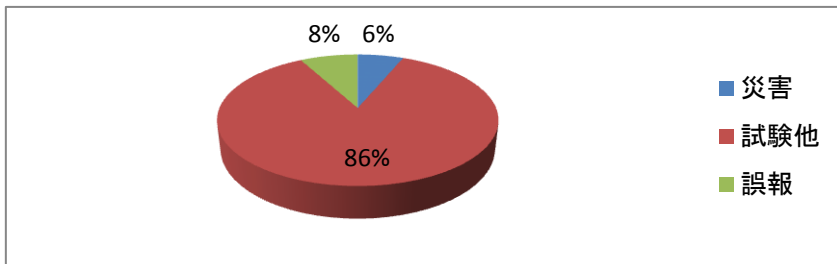


119番通報種別の内訳

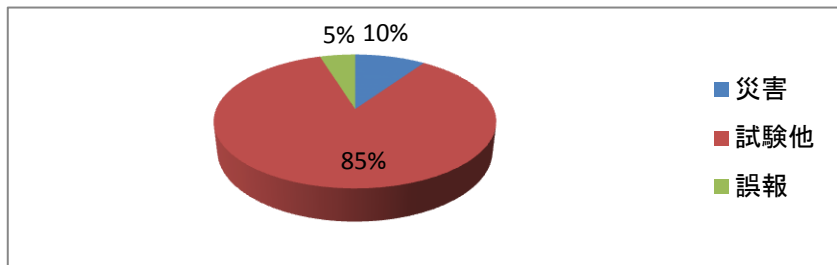


9 緊急通報(あんしん電話)取扱状況

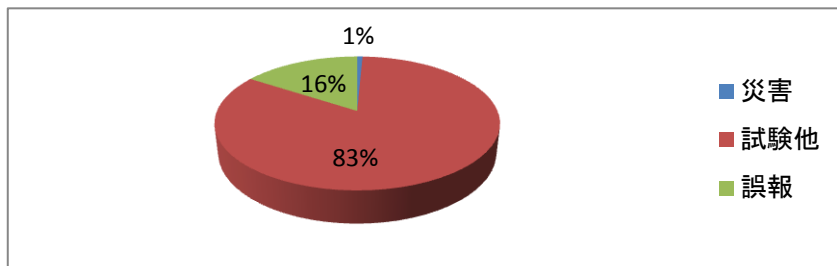
地域別 \ 年別	平成29年(A)	平成28年(B)	前年比(A-B)
千代田地域	239 件	257 件	△ 18 件
芸北地域	83 件	76 件	7 件
大朝地域	139 件	131 件	8 件
豊平地域	266 件	267 件	△ 1 件
合計	727 件	731 件	△ 4 件



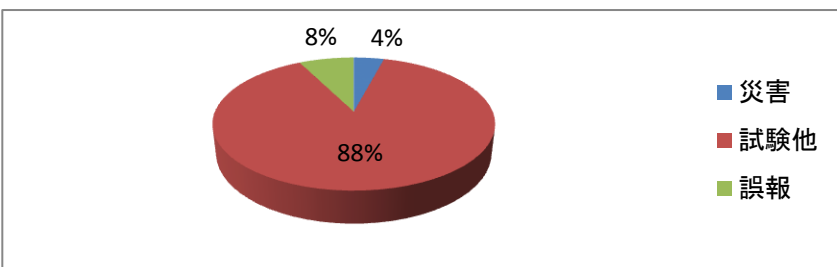
千代田地域	
災害	15 件
試験他	205 件
誤報	19 件
合計	239 件



芸北地域	
災害	8 件
試験他	71 件
誤報	4 件
合計	83 件



大朝地域	
災害	1 件
試験他	116 件
誤報	22 件
合計	139 件



豊平地域	
災害	11 件
試験他	235 件
誤報	20 件
合計	266 件

あんしん電話設置世帯数

千代田地域	芸北地域	大朝地域	豊平地域	合計
109件	38件	61件	119件	327件

10 災害通報取扱状況

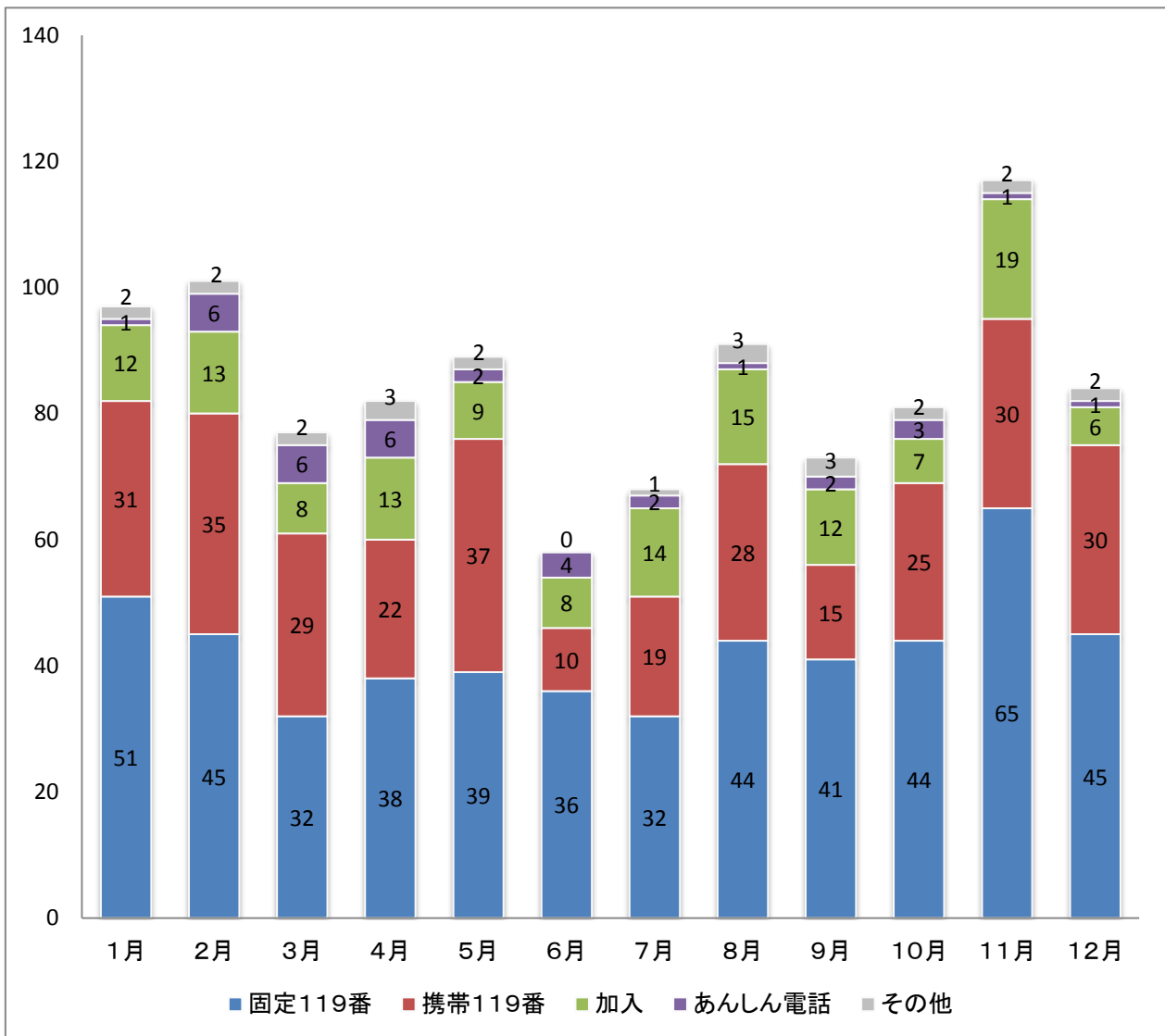
(1) 平成29年の災害通報受信件数

受信件数	1,018	月別平均件数	約85件	一日平均件数	約3件
------	-------	--------	------	--------	-----

(2) 覚知別災害通報受信状況

年別		平成29年(A)	平成28年(B)	前年比(A-B)
区分				
災害通報受信件数		1,018 件	1,260 件	△ 242 件
覚知別	固定電話(119番)	512 件	491 件	21 件
	携帯電話(119番)	311 件	335 件	△ 24 件
	あんしん電話	35 件	43 件	△ 8 件
	固定電話(代表電話)	136 件	351 件	△ 215 件
	その他	24 件	40 件	△ 16 件

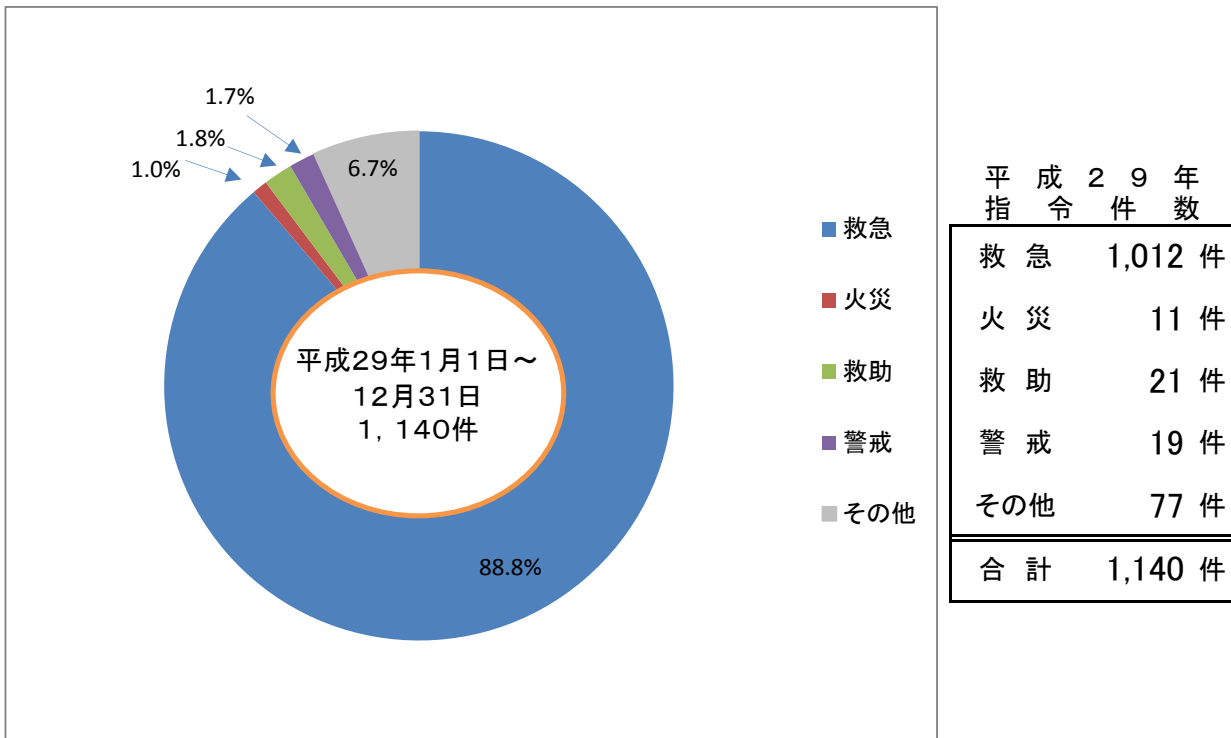
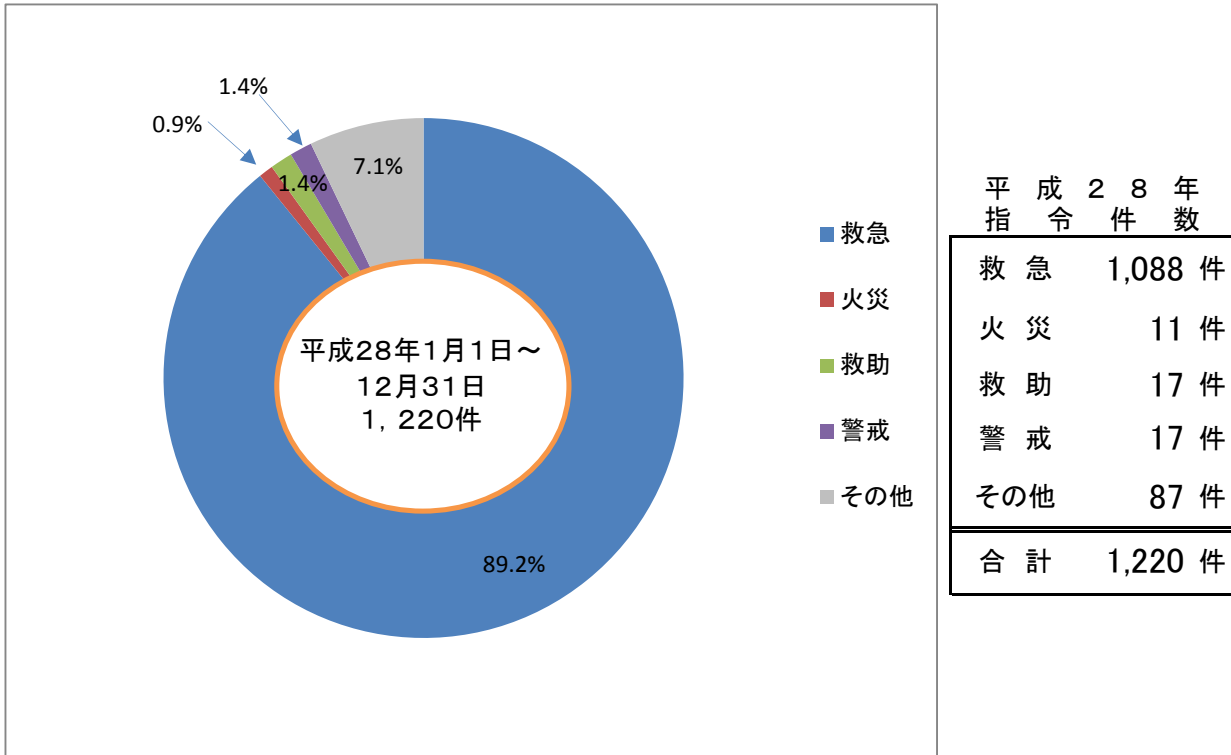
(3) 月別・覚知別災害通報受信状況



11 出動指令状況

平成29年(1月1日～12月31日)の出動指令状況は、1,140件で、前年と比較して80件の減となっている。

主な指令については、下記のグラフのとおりで、救急88.8%(前年比0.4%減)、火災1.0%(前年比0.1増)、救助1.8%(前年比0.4%増)、警戒1.7%(前年比0.3%増)、その他6.7%(前年比0.4%減)となっている。



12 気象観測状況(北広島町気象観測システム千代田観測値)

(1) 月別気温、湿度、風速、雨量観測状況

種別 月	気温 °C			湿度 %			風速 m/s			雨量 mm		
	平均 気温	最高 気温	最低 気温	平均 湿度	最高 湿度	最低 湿度	平均 風速	最大瞬間 風速	最多 風向	累積 雨量	降雨 日数	日最大 雨量
1	0.7	12.2	-6.8	93.5	99	52.2	0.3	10.2	西北西	92	15	17.5
2	1.3	10.6	-5.7	90.6	98.9	31.2	0.5	8.4	西北西	113	14	20
3	3.9	17.9	-3.3	82.7	99	19.9	0.4	7.3	西北西	62	11	19.5
4	11.5	24	-1.4	79.4	99	16.8	0.6	14.2	西北西	168	9	86.5
5	16	28.4	4.4	79.2	98.3	15.9	0.4	8.7	西北西	72.5	6	32.5
6	17.5	27.8	6.8	87.2	98.3	33.2	0.3	7.3	西	132.5	10	35.5
7	23.9	34.6	19	94.4	98.4	61.9	0.3	5.9	西	175.5	16	71
8	23.5	32.9	15	92.8	98.5	49.9	0.3	6.9	西北西	148.5	11	50
9	17.9	26.5	9.1	93.9	98.6	44.6	0.3	8	西北西	237.5	11	104
10	13.5	25.5	1.2	96	98.9	56.1	0.2	8.8	東	335.5	16	80.5
11	7.1	18.6	-2.1	92.9	99	48.6	0.3	8.7	西北西	19	7	7.5
12	1	11.1	-4.7	94.9	99.1	55.3	0.4	8.5	西北西	52	12	12
統計	(年平均)	(年平均)	(年平均)	(年平均)	(年平均)	(年平均)	(年平均)	(年平均)	(年平均)	合計		
	11.5	22.5	2.6	89.8	98.8	40.5	0.4	8.6	西北西	1608mm		
										月平均		
										134mm		

(2) 月別、気象警報・注意報の発令状況(北広島町管内での発令件数)

		1月	2月	3月	4月	5月	6月	7月	8月	9月	10月	11月	12月	合計	
特別 警報	暴風雪													0	
	大雨													0	
	暴風													0	
	大雪													0	
警報	暴風雪													0	
	大雨							1		1				2	
	大洪水							1		1				2	
	暴風									1				1	
注意 報	大雪		1											1	
	大雨				1	1	2	8	1	4	1			18	
	大風	3	2	1									2	8	
	雷	2	1											3	
	強風	5	5	5	6	7	2	12	16	5	2	4	8	77	
	洪水				1	1	2	5		3	1			6	
	濃霧	6	2	5	5					5	7	9	1	13	
	乾燥			2	2	2	1								40
	なだれ	6	2	1											7
	低温	1													9
霜			15	2										1	
着雪	3	1	1										2	17	
														7	

※広島県の気象(平成29年報) 広島地方気象台 <http://www.jma-net.go.jp/hiroshima/siryo/kisyoutukihou/nenpou/2014.pdf>を加工して作成