

# 警防編



北広島町消防本部

1 消防車両の配置と性能

所属	車 輛 種 別	呼 出 名	対空標示	年 式	車 両 名 称	級 別 等	主 要 装 備
本 部	指 揮 車	北広指揮1	北広指	H14	トヨタ コロナ 1,990cc 5人		現地指揮本部用資器材
	査 察 広 報 車	北広広報1	北広報	H30	トヨタ ハイエース 2,690cc 10人		査察及び広報用資器材
	公 用 車			H23	マツダ デミオ 1,340cc 5人		
本 署	高 規 格 救 急 自 動 車	北広救急1	北広救1	H28	トヨタ ハイメディック 2,690cc 7人	2B型	高度救命処置用資器材
	水 槽 付 消 防 ポ ン プ 自 動 車	北広ポンプ1	北広P1	H26	日野レンジャー 6,403cc 6人	水Ⅱ A-2	水槽容量2,000ℓ サイドプル吸管 電動ホースカー
	消 防 ポ ン プ 自 動 車	北広ポンプ4	北広P4	H18	日野デュトロ 4,000cc 5人	CD-Ⅰ A-2	水槽容量800ℓ ホースカー
	救 助 工 作 車	北広救助1	北広R1	H26	日野レンジャー 6,403cc 6人	Ⅱ 型	上昇式照明装置 クレーン・ウインチ 救助機材一式
	資 器 材 輸 送 車	北広輸送1	北広資	H18	三菱キャンター 4,890cc 7人		テールゲート昇降装置
	非 常 用 高 規 格 救 急 自 動 車	北広救急4	北広救4	H22	トヨタ ハイメディック 2,690cc 7人	2B型	高度救命処置用資器材
芸 北 出 張 所	高 規 格 救 急 自 動 車	北広救急5	北広救5	H30	トヨタ ハイメディック 2,690cc 7人	2B型	高度救命処置用資器材
	消 防 ポ ン プ 自 動 車	北広ポンプ5	北広P5	H29	日野デュトロ 4,000cc 5人	CD-Ⅰ A-2	水槽容量1,500ℓ サイドプル吸管 簡易救助資機材
大 朝 出 張 所	高 規 格 救 急 自 動 車	北広救急2	北広救2	R1	トヨタ ハイメディック 2,690cc 7人	2B型	高度救命処置用資器材
	消 防 ポ ン プ 自 動 車	北広ポンプ2	北広P2	R2	日野デュトロ 4,000cc 5人	CD-Ⅰ A-2	水槽容量1,500ℓ サイドプル吸管 上昇式照明装置
豊 平 出 張 所	高 規 格 救 急 自 動 車	北広救急3	北広救3	R3	トヨタ ハイメディック 2,690cc 7人	2B型	高度救命処置用資器材
	消 防 ポ ン プ 自 動 車	北広ポンプ3	北広P3	H29	日野デュトロ 4,000cc 5人	CD-Ⅰ A-2	水槽容量600ℓ CAFS 小型高圧送水装置

2 消防機械器具現有状況

区分	品名	本署	芸北	大朝	豊平	合計
消 火 用 器 具	消 防 用 ホ ー ス 4 0 mm				10	10
	消 防 用 ホ ー ス 5 0 mm	51	38	27	31	147
	消 防 用 ホ ー ス 6 5 mm	66	39	37	33	175
	管 鎗 5 0 mm 用	4		1	1	6
	管 鎗 6 5 mm 用	8		7	4	19
	無 反 動 管 鎗 6 5 mm 用	2	1	1		4
	ガ ン タ イ プ ノ ズ ル	4	2	2	2	10
	ホ ー ス バ ッ ク	18	16	13	10	57
	可 搬 式 放 水 銃	2			1	3
	分 水 器	8	1	4	2	15
	集 水 器	3				3
	異 径 媒 介 金 具	16	9	6	5	36
	逆 延 長 金 具	5	3	2	2	12
	ス タ ン ド パ イ プ	3	1	1	2	7
	消 火 薬 剤 ( ℓ )	500	80	120	160	860
林 野 火 災 用 器 具	背 負 式 消 火 水 の う	24	20	19	28	91
	消 火 水 の う 給 水 器	1	1	1	1	4
	ス コ ッ プ ( 水 防 兼 用 )	20	10	28	6	64
	チ ェ ン ソ ー	2	1	1	1	5
	組 み 立 て 水 槽	4	2	4	3	13
	背 負 式 動 力 ポ ン プ	1		1	2	4
救 急 用 器 具	酸 素 ポ ン ベ 2 ℓ	12	4	4	4	24
	酸 素 ポ ン ベ 1 0 ℓ	10	5	5	5	25
	人 工 呼 吸 器	2	1	1	1	5
	階 段 搬 送 器 具	2	1	1	1	5
	陰 圧 固 定 器 具	2	2	2	1	7
	バ ッ ク ボ ー ド	2	3	2	2	9
	自 動 体 外 式 除 細 動 器	2	1	1	1	5
	自 動 心 肺 蘇 生 器	2	1	1	1	5



区分	品名	本署	芸北	大朝	豊平	合計
救助用器具	空気ポンベ	36	6	12	9	63
	空気呼吸器	18	3	3	3	27
	かぎ付きはしご	1	1	1	1	4
	三連はしご	4	1	1	1	7
	エンジンカッター	3			1	4
	バッテリーカッター		1	1	1	3
	空気式切断機	1				1
	空気鋸	1				1
	大型油圧スプレッダー	1				1
	大型油圧カッター	1				1
	大型油圧ラムシリンダー	1				1
	小型油圧器具		1			1
	可搬ウインチ	1				1
	チルホール	2				2
	救命索発射銃	1				1
	救助用縛帯	4	1	1	1	7
	携帯用ガス検知器	2	1	1	1	5
	マット型空気ジャッキ一式	1				1
	発電機	4		2	1	7
	投光器	2	1	2	1	6
水難救助用器具	空気ポンベ 12ℓ	11				11
	空気ポンベ 14ℓ	5				5
	B・Cジャケット	11				11
	レギュレーター	15				15
	コンビゲージ	15				15
	救命胴衣	46	10	8	8	72
	救命ボート	3				3
	船外機	1				1
	ドライスーツ一式	4				4

3 消防無線現有状況

	無線局呼出名称	局区分	周波数名称	出力
猿喰山中継所	きたひろしょうぼう	基地局	活動波1	10W
			活動波2	10W
			主運用波	20W
			統制波	20W
加計山中継所	きたひろしょうぼうかけやま	基地局	活動波1	10W
			活動波2	10W
			主運用波	20W
			統制波	20W
掛頭山中継所	きたひろしょうぼうかけずやま	基地局	活動波1	10W
			活動波2	10W
			主運用波	20W
			統制波	20W

所属	無線局呼出名称	局区分	種別	出力	周波数帯	搭載車両名
本 部 本 署	きたひろきゆうきゆう1	陸上移動局	車載型	10W	260MHz	高規格救急自動車
	きたひろほんぶ4		車載型	10W	260MHz	消防ポンプ自動車
	きたひろほんぶ1		車載型	10W	260MHz	水槽付消防ポンプ自動車
	きたひろきゆうじょ1		車載型	10W	260MHz	救助工作車
	きたひろこうほう1		車載型	10W	260MHz	査察広報車
	きたひろしき1		車載型	10W	260MHz	指揮車
	きたひろゆそう1		車載型	10W	260MHz	資器材輸送車
	きたひろきゆうきゆう4		車載型	10W	260MHz	非常用高規格救急自動車
	きたひろしき4		携帯型	10W	260MHz	
	きたひろほんぶ1		卓上型	10W	260MHz	
	きたひろほんぶ2		卓上型	10W	260MHz	
	きたひろ11		携帯型	5W	260MHz	
	きたひろ12		携帯型	5W	260MHz	
	きたひろ13		携帯型	5W	260MHz	
	きたひろ14		携帯型	5W	260MHz	
	きたひろ41		携帯型	1W	400MHz	
	きたひろ42		携帯型	1W	400MHz	
	きたひろ43		携帯型	1W	400MHz	
	きたひろ44		携帯型	1W	400MHz	
	きたひろぼうさい11		携帯型	5W	150MHz	

所属	無線局呼出名称	局区分	種別	出力	周波数帯	搭載車両名
芸 北	きたひろきゆうきゆう5	陸上移動局	車載型	10W	260MHz	高規格救急自動車
	きたひろぼんぷ5		車載型	10W	260MHz	消防ポンプ自動車
	きたひろしき5		携帯型	10W	260MHz	
	きたひろ51		携帯型	5W	260MHz	
	きたひろ52		携帯型	5W	260MHz	
	きたひろ40		携帯型	1W	400MHz	
	きたひろ49		携帯型	1W	400MHz	
大 朝	きたひろきゆうきゆう2	陸上移動局	車載型	10W	260MHz	高規格救急自動車
	きたひろぼんぷ2		車載型	10W	260MHz	消防ポンプ自動車
	きたひろしき2		携帯型	10W	260MHz	
	きたひろ21		携帯型	5W	260MHz	
	きたひろ22		携帯型	5W	260MHz	
	きたひろ45		携帯型	1W	400MHz	
	きたひろ46		携帯型	1W	400MHz	
豊 平	きたひろきゆうきゆう3	陸上移動局	車載型	10W	260MHz	高規格救急自動車
	きたひろぼんぷ3		車載型	10W	260MHz	消防ポンプ自動車
	きたひろしき3		携帯型	10W	260MHz	
	きたひろ31		携帯型	5W	260MHz	
	きたひろ32		携帯型	5W	260MHz	
	きたひろ47		携帯型	1W	400MHz	
	きたひろ48		携帯型	1W	400MHz	

周波数名称	周波数帯	使用区分
活動波1	260MHz	災害時及び平常時に使用する。
活動波2	260MHz	〃
主運用波1	260MHz	県内の広域災害等に使用する。
主運用波2	260MHz	〃
主運用波3	260MHz	〃
主運用波4	260MHz	〃
主運用波5	260MHz	〃
主運用波6	260MHz	〃
主運用波7	260MHz	〃
統制波1	260MHz	全国の広域災害時等に使用する。
統制波2	260MHz	〃
統制波3	260MHz	〃
署活系波	400MHz	災害現場における直接通信に使用する。
防災相互用	150MHz	大規模災害時に各防災関係機関との交信に使用する。

\* 周波数帯260MHzの無線機は活動波1～2、主運用波1～7、統制波1～3を実装している。

#### 4 火 災

##### (1) 令和4年(2022年)の火災概況

火 災 発 生 件 数	17 件
	建 物 7 件 林 野 3 件 車 両 2 件 その他 5 件
火 災 損 害 額	24,477 千円
建 物 焼 損 面 積	643 m <sup>2</sup>
林 野 焼 損 面 積	70 a
焼 損 棟 数	11 棟
り 災 世 帯 数	5 世帯
り 災 者 数	6 人
死 者	0 人
負 傷 者	0 人

##### (2) 出火原因別火災発生状況

出火原因	区 分	火 災 件 数	火災種別				焼損面積		死 傷 者		損 害 額 (千円)	火災種別用途												
			建 物	林 野	車 両	そ の 他	建 物 (m <sup>2</sup> )	林 野 (a)	死 者 (人)	負 傷 者 (人)		建 物			林 野			車 両			そ の 他			
												住 宅	店 舗	そ の 他	雑 木 林	植 林 地	伐 採 地	乗 用 車	そ の 他	空 地	休 耕 田	畦 畔	耕 作 物	そ の 他
1	枯れ草焼き たき火 ごみ焼き	7	1	3		3	194	70			4,066	1			3						2			1
2	石油ストーブ	1	1				54				1,084	1												
3	電気配線																							
4	その他	9	5		2	2	395				19,327	2	1	2				1	1					2
	合 計	17	7	3	2	5	643	70			24,477	4	1	2	3			1	1		2			3

(3) 地域別火災発生状況

区分	地域	千代田地域	芸北地域	大朝地域	豊平地域	高速道路	合計	
	火災件数	建物	4	1	2			7
林野					3		3	
車両						2	2	
その他		2	1		2		5	
計		6	2	2	5	2	17	
焼損棟数	全焼	1		3			4	
	半焼							
	部分焼		1				1	
	ぼや	4		2			6	
	計	5	1	5			11	
り災世帯数	全損	1		1			2	
	半損							
	小損	2		1			3	
	計	3		2			5	
り災者数(人)		4		2			6	
死傷者(人)	死者							
	傷者							
焼損面積	建物(m <sup>2</sup> )	395		248			643	
	林野(a)				70		70	
火災種別用途損害額(千円)	建物	建物	17,248	13	4,152			21,413
		収容物	829	39	162			1,030
		その他	41					41
	林野				836		836	
	車両					1,157	1,157	
	その他							
	計		18,118	52	4,314	836	1,157	24,477

(4) 過去5年間の火災件数及び損害額等の推移

区分	火災件数	建物火災			林野火災			車両火災		航空機火災		その他火災		死傷者	
		件数	焼損面積	損害額	件数	焼損面積	損害額	件数	損害額	件数	損害額	件数	損害額	死者	負傷者
年別	(件)	(件)	(m <sup>2</sup> )	(千円)	(件)	(a)	(千円)	(件)	(千円)	(件)	(千円)	(件)	(千円)	(人)	(人)
H30	21	8	1252	152,594	5	11.5	473	4	1,407			4	3,870	3	2
R1	15	6	45	5,080	4	61	140					5	8	1	
R2	12	5	740	50,985	5	37.4	208	1	590			1		2	6
R3	14	5	136.3	7,546	1	3		1	3			7	454		2
R4	17	7	643	22,484	3	70	836	2	1,157			5			



(5) 過去5年間の主な建物火災(焼損床面積300㎡以上、損害額5,000千円以上)

区分 年別	出火日時		用途	出火場所	出火原因	面積 (㎡)	損害額 (千円)	備考
	月/日	時:分						
H30	4/3	17:10	住宅	豊平地域吉木	電気コードの短絡	188	15,570	
	6/16	4:55	住宅	豊平地域中原	不明	139	7,664	死者1人
	7/27	1:30	工場	豊平地域今吉田	不明	709	120,993	
R1	無							
R2	4/22	23:00	住宅	芸北地域奥中原	電気配線の短絡	81	6,084	死者1人
	4/29	21:20	住宅	千代田地域有田	炭火の輻射熱	113	8,192	
	9/18	19:40	住宅	千代田地域有田	たばこ	39	6,880	
	11/11	8:50	住宅	千代田地域丁保余原	電気こたつコードの半断熱	332	25,222	
R3	1/21	12:20	住宅	芸北地域川小田	石油ストーブ給油タンクの キャップの締め付け不良	135	7,308	
R4	2/14	13:00	住宅	千代田地域寺原	炭の残り火	395	18,064	

(6) 時間・月別火災発生状況

時間 月	0	2	4	6	8	10	12	14	16	18	20	22	合計
	2	4	6	8	10	12	14	16	18	20	22	24	
1月													
2月							2						2
3月								1	2				3
4月	1						1				1		3
5月								2					2
6月													
7月													
8月					1								1
9月					1			1					2
10月													
11月							1	1	1				3
12月									1				1
計	1				2		4	5	4		1		17

(7) 曜日・月別火災発生状況

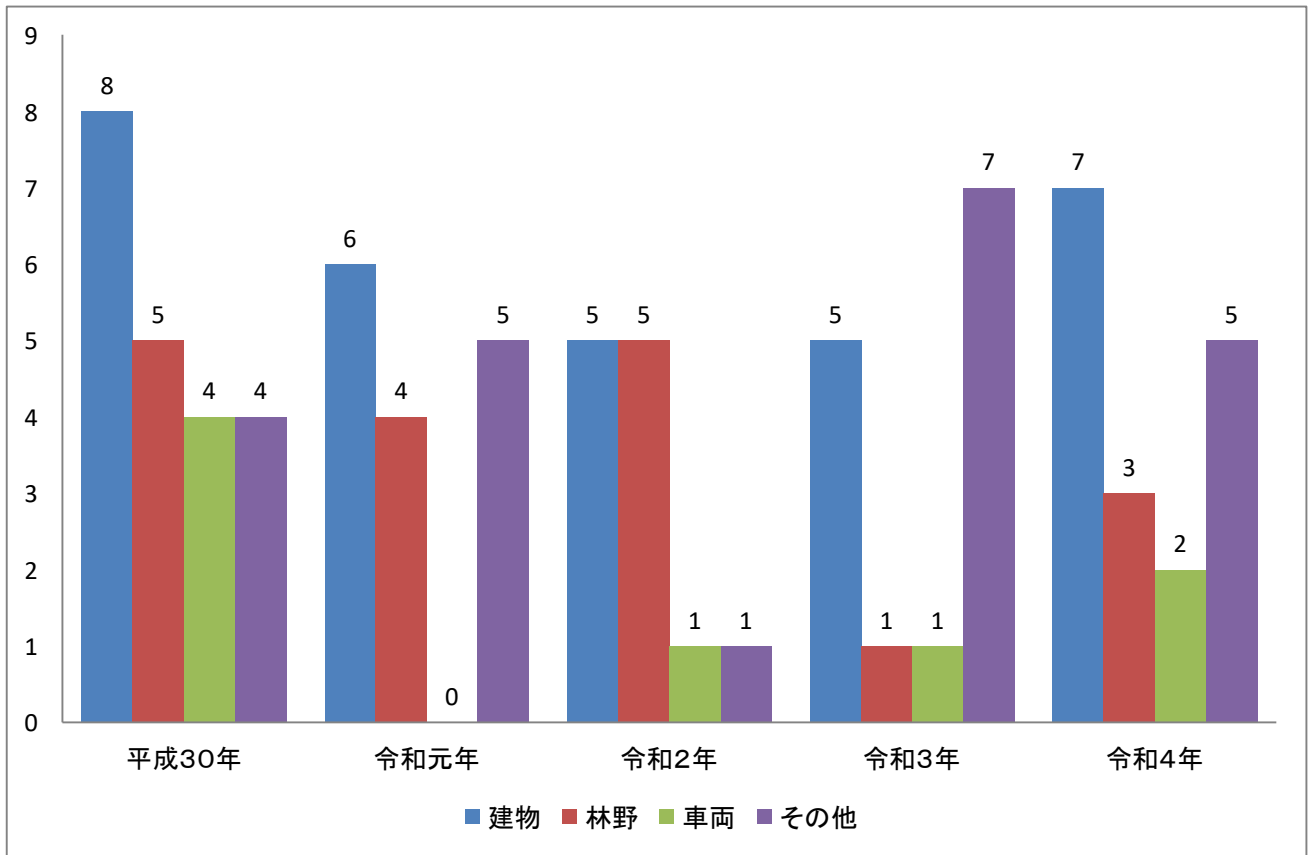
曜日 月	日曜日	月曜日	火曜日	水曜日	木曜日	金曜日	土曜日	計
	1月							
2月		1			1			2
3月			1	1			1	3
4月	1			1			1	3
5月	1				1			2
6月								
7月								
8月						1		1
9月	1		1					2
10月								
11月	1			2				3
12月					1			1
計	4	1	2	4	3	1	2	17

(8) 月別火災発生状況

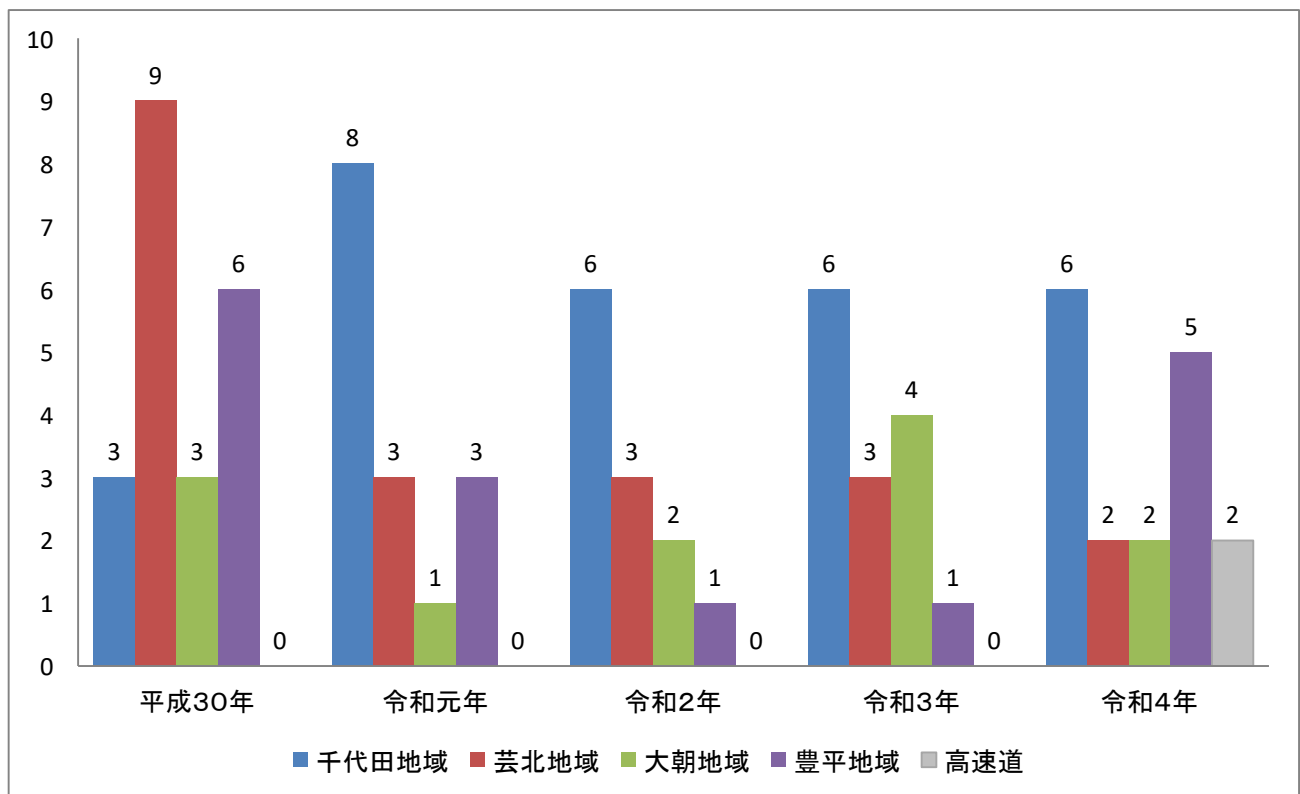
区分 月	火災件数					焼損面積		用途別損害額 (千円)							
	建 物	林 野	車 両	そ の 他	計	建 物 (㎡)	林 野 (a)	建 物			林 野	車 両	そ の 他	計	
								建物	収容物	その他					
1月															
2月	1			1	2	395		17,224	799	41					18,064
3月	1			2	3	194		3,146	84						3,230
4月	1	1		1	3		65	13	39		680				732
5月		2			2		5				156				156
6月															
7月															
8月	1				1			16	1						17
9月	1		1		2			2	29			1,109			1,140
10月															
11月	1		1	1	3	54		1,006	78			48			1,132
12月	1				1			6							6
計	7	3	2	5	17	643	70	21,413	1,030	41	836	1,157			24,477



(9) 過去5年間の火災件数の推移（種別）



(10) 過去5年間の地域別火災件数



## 5 救急

### (1) 令和4年(2022年)の救急概況

(単位:件/人)

事故種別	救急件数	搬送人員	不搬送件数
火災			
自然災害			
水難			
交通事故	62	47	20
労働災害	17	17	
運動競技	2	2	
一般負傷	190	173	18
加害	1	1	
自損行為	8	6	2
急病	580	524	57
転院搬送	175	175	
その他	8		8
合計	1,043	945	105

### (2) 救急隊別出動件数状況

(単位:件)

事故種別等 救急隊名	火災	自然災害	水難	交通事故	労働災害	運動競技	一般負傷	加害	自損行為	急病	その他				合計
											転院搬送	医師搬送	資器材等	その他	
本署				24	7		70	1	1	247	87			3	440
芸北出張所				9	3		36		1	65	14			2	130
大朝出張所				18	4	1	41		2	124	50				240
豊平出張所				11	3	1	43		4	144	24			3	233
合計				62	17	2	190	1	8	580	175			8	1,043

### (3) 管轄内・外居住別搬送人員状況

(単位:人)

事故種別等 区分	火災	自然災害	水難	交通事故	労働災害	運動競技	一般負傷	加害	自損行為	急病	その他	合計
管内に住所を有する者				30	8		135	1	5	478	155	812
管外に住所を有する者				17	9	2	38		1	46	20	133
その他												
合計				47	17	2	173	1	6	524	175	945

※ 区分覧のその他とは、外国人旅行者(外国人で日本に住所を有している者を除いた外国人)、住所が判明しない者等をいう。

## (4) 事故種別年齢区分別傷病程度別搬送人員状況

(単位:人)

事故種別等 区分		火災	自然 災害	水難	交通 事故	労働 災害	運動 競技	一般 負傷	加害	自損 行為	急病	その他	合計
		新生 児	死亡										
重症													
中等症													
軽症													
その他													
計													
乳 幼 児	死亡												
	重症												
	中等症							2			2	1	5
	軽症				1			2			9		12
	その他												
	計				1			4			11	1	17
少 年	死亡												
	重症												
	中等症						1	2			3	1	7
	軽症				4		1	6			10		21
	その他												
	計				4		2	8			13	1	28
成 人	死亡					1					1		2
	重症				1	3		1			9	7	21
	中等症				10	6		17		2	56	11	102
	軽症				14	3		20		1	52	4	94
	その他												
	計				25	13		38		3	118	22	219
高 齢 者	死亡							1		2	20		23
	重症				2			23			57	32	114
	中等症				10	1		63	1	1	192	109	377
	軽症				5	3		36			112	10	166
	その他										1		1
	計				17	4		123	1	3	382	151	681
合 計	死亡					1		1		2	21		25
	重症				3	3		24			66	39	135
	中等症				20	7	1	84	1	3	253	122	491
	軽症				24	6	1	64		1	183	14	293
	その他										1		1
	計				47	17	2	173	1	6	524	175	945

※ 年齢区分(新生児)28日以内、(乳幼児)29日以上7歳未満、(少年)7歳以上18歳未満、(成人)18歳以上65歳未満、(高齢者)65歳以上

※ (重症)傷病の程度が3週間以上の入院加療を必要とするものをいう。(中等症)傷病の程度が重症又は軽症以外のものをいう。(軽症)傷病の程度が入院加療を必要としないものをいう。

(5) 現場到着所要時間別出動件数状況

(単位:件)

(単位:分)

現場到着 所要時間 事故 種別	(単位:件)					(単位:分)			
	3分 未満	3分 以上 5分 未満	5分 以上 10分 未満	10分 以上 20分 未満	20分 以上	合計	現場到着 最短 所要時間	現場到着 最長 所要時間	現場到着 平均 所要時間
急病	4	35	247	258	36	580	0	37	10.7
交通	1	2	28	27	4	62	0	38	11.2
一般 負傷	8	8	75	86	13	190	0	40	10.9
その他	24	34	99	47	7	211	0	23	7.3
合計	37	79	449	418	60	1,043	0	40	10.1

※ 現場到着最短所要時間には駆付け通報(傷病者が直接来所したもの)を含むためゼロとしている。

(6) 収容所要時間別搬送人員状況

(単位:人)

(単位:分)

収容 所要 時間 事故 種別	(単位:人)												(単位:分)				
	10分未満		10分以上 20分未満		20分以上 30分未満		30分以上 60分未満		60分以上 120分未満		120分以上		合計		収容 最短 所要 時間	収容 最長 所要 時間	収容 平均 所要 時間
	うち 管外		うち 管外		うち 管外		うち 管外		うち 管外		うち 管外		うち 管外				
急病			4		30		200	78	278	233	12	11	524	322	16	216	64.5
交通					3		19	4	23	18	2	2	47	24	23	158	64.4
一般 負傷			2		7		67	15	89	79	8	6	173	100	14	169	65.1
その他					4		149	141	47	46	1	1	201	188	23	156	52.5
合計			6		44		435	238	437	376	23	20	945	634	14	216	62.0





## (7) 地域別出動件数状況

(単位:件)

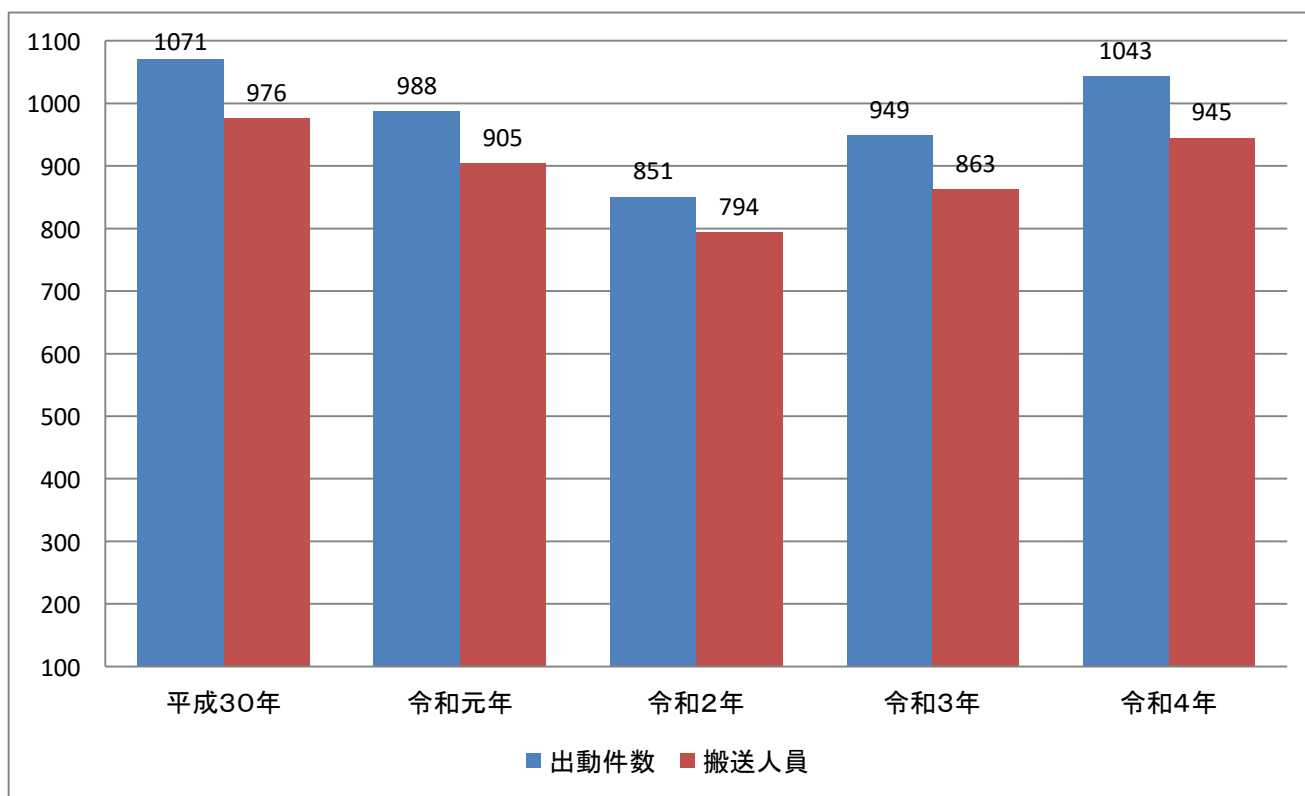
事故種別等 地域別	火災	自然災害	水難	交通事故	労働災害	運動競技	一般負傷	加害	自損行為	急病	その他				合計
											転院搬送	医師搬送	資器材等	その他	
千代田地域				26	9		78	1	2	277	87			2	482
芸北地域				11	3		40		1	73	14			2	144
大朝地域				10	3	1	25		1	91	51				182
豊平地域				10	2	1	47		4	139	23			4	230
高速道路				5											5
その他(管轄外)															
合計				62	17	2	190	1	8	580	175			8	1,043

## (8) 時間別救急発生件数状況

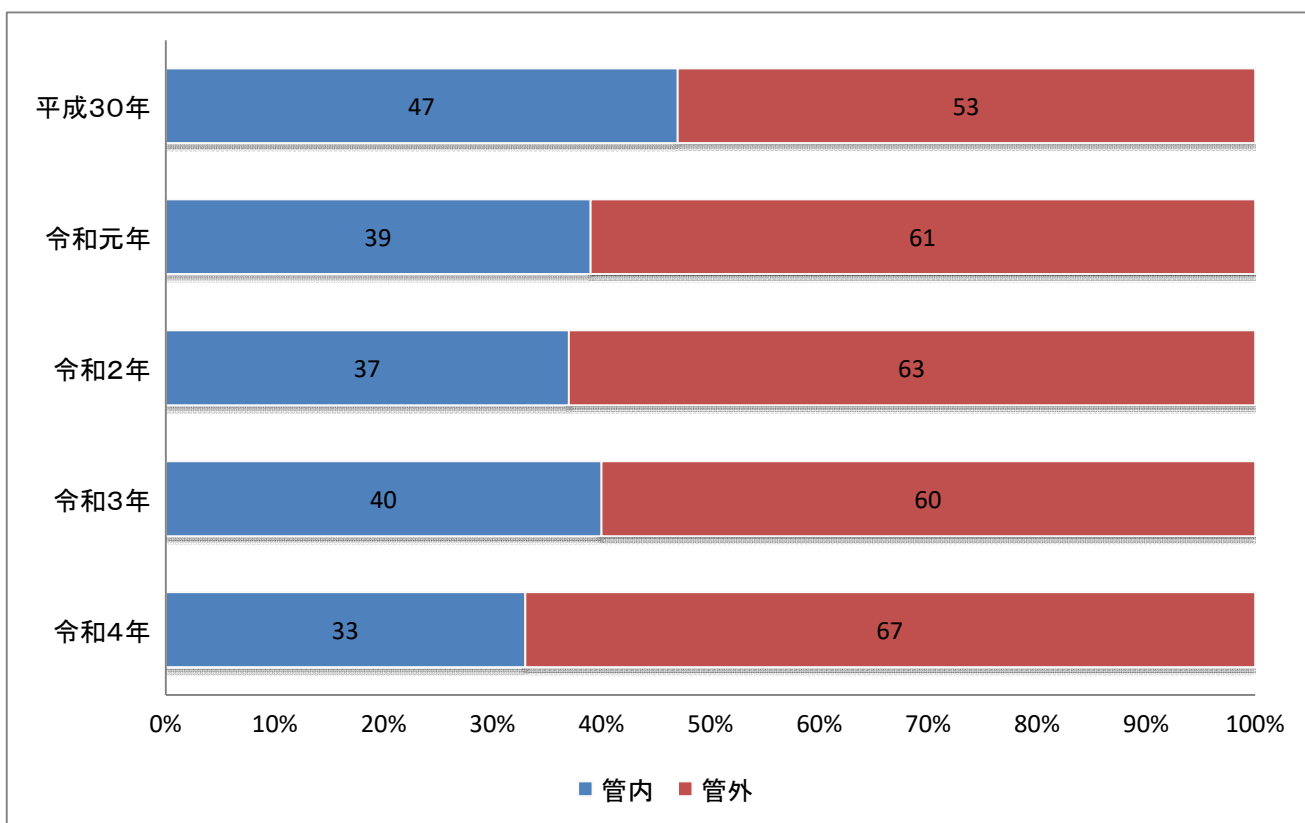
(単位:件)

事故種別等 時間	火災	自然災害	水難	交通事故	労働災害	運動競技	一般負傷	加害	自損行為	急病	その他				合計
											転院搬送	医師搬送	資器材等	その他	
0 ~ 2				2			3	1	2	26	1				35
2 ~ 4				3			3			19	1				26
4 ~ 6				2			1			27	1				31
6 ~ 8				7			4			46	2				59
8 ~ 10				3	1		25		3	69	35			2	138
10 ~ 12				13	5		34		1	73	58				184
12 ~ 14				7	4	1	18		1	70	33			1	135
14 ~ 16				6	2	1	26			47	18			1	101
16 ~ 18				11	2		29			56	14			2	114
18 ~ 20				6			21			59	8			2	96
20 ~ 22					1		19		1	43	3				67
22 ~ 24				2	2		7			45	1				57
合計				62	17	2	190	1	8	580	175			8	1,043

(9) 過去5年間の救急出動・搬送人員の推移



(10) 過去5年間の管轄内・外医療機関収容率



6 救助

(1) 令和4年(2022年)の救助概況

種別		年別	令和4年(A) (件)	令和3年(B) (件)	昨年比(A-B) (件)
出 動 件 数			13	17	△ 4
発 生 原 因 別	火 災				
	交 通 事 故		13	9	4
	機 械 器 具				
	そ の 他			8	△ 8
発 生 場 所 別	千 代 田 地 域		8	10	△ 2
	芸 北 地 域		1	1	
	大 朝 地 域		1		1
	豊 平 地 域		3	3	
	中 国 自 動 車 道			3	△ 3
	浜 田 自 動 車 道				
	広 島 自 動 車 道				
	管 轄 外				
出 動 人 員 (人)			124 (うち救急車65)	111 (うち救急車47)	13 (うち救急車15)
出 動 車 両 (台)			55 (うち救急車29)	48 (うち救急車20)	7 (うち救急車8)

(2) 過去5年間の救助活動状況

年別	種 別 区 分	火 災		交 通 事 故		機 械 器 具		そ の 他		合 計
		建物内	建物外	一般道 その他	高速道	屋 内	屋 外	屋 内	屋 外	
平成 30年	出 動 件 数			7	1				3	11
	活 動 件 数			3					3	6
	救 助 人 員			3					3	6
令和 元年	出 動 件 数			9	3				1	13
	活 動 件 数			2					1	3
	救 助 人 員			3					1	4
令和 2年	出 動 件 数			9					2	11
	活 動 件 数			4					1	5
	救 助 人 員			5					1	6
令和 3年	出 動 件 数			6	3			5	3	17
	活 動 件 数				2			3	1	6
	救 助 人 員				2			15	1	18
令和 4年	出 動 件 数			13						13
	活 動 件 数			5						5
	救 助 人 員			6						6

7 その他の出動

(1) 令和4年(2022年)のその他の出動概況

種別		年別	令和4年(A)	令和3年(B)	昨年比(A-B)
			(件)	(件)	(件)
出 動 件 数			101	109	△ 8
出 動 区 分	警 戒		30	18	12
	そ の 他		71	91	△ 20
発 生 場 所 別	千 代 田 地 域		61	61	
	芸 北 地 域		10	12	△ 2
	大 朝 地 域		9	14	△ 5
	豊 平 地 域		21	22	△ 1
	中 国 自 動 車 道				
	浜 田 自 動 車 道				
	広 島 自 動 車 道				
	管 轄 外				
出 動 人 員			276 (人)	313 (人)	△ 37 (人)
出 動 車 両			120 (台)	131 (台)	△ 11 (台)

## 8 119番取扱状況

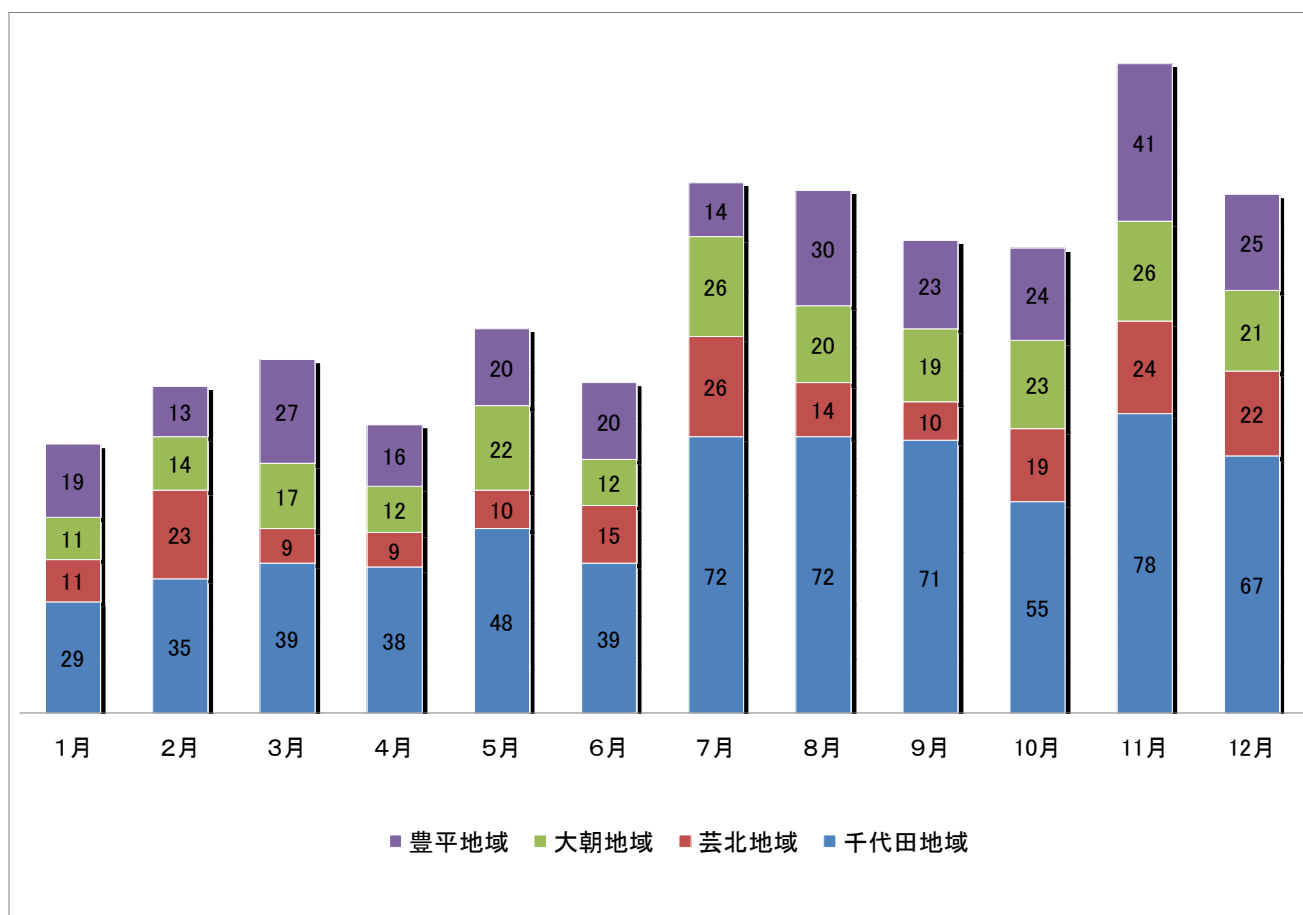
### (1) 令和4年(2022年)の119番受信件数

受信件数	1,330 件	月別平均件数	111 件	一日平均件数	4 件
------	---------	--------	-------	--------	-----

### (2) 通報種類別119番受信状況

区分		年別	令和4年(A) (携帯119番)	令和3年(B) (携帯119番)	昨年比 (A-B)
119番受信件数			1,330件 ( 655件)	1,138件 ( 521件)	192件 ( 134件)
通報種類別	回線試験 問い合わせ		226件 ( 83件)	193件 ( 80件)	33件 ( 3件)
	災害受信		838件 ( 457件)	727件 ( 376件)	111件 ( 81件)
	間違い だらけ		69件 ( 54件)	49件 ( 27件)	20件 ( 27件)
	訓練通報		197件 ( 61件)	169件 ( 38件)	28件 ( 23件)

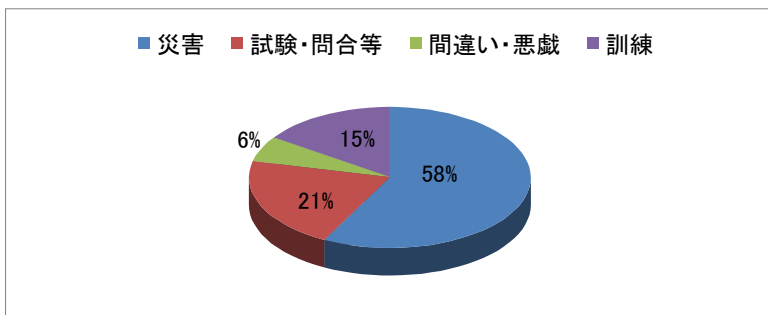
### (3) 月別・地域別119番受信状況



(4) 地域別119番受信状況

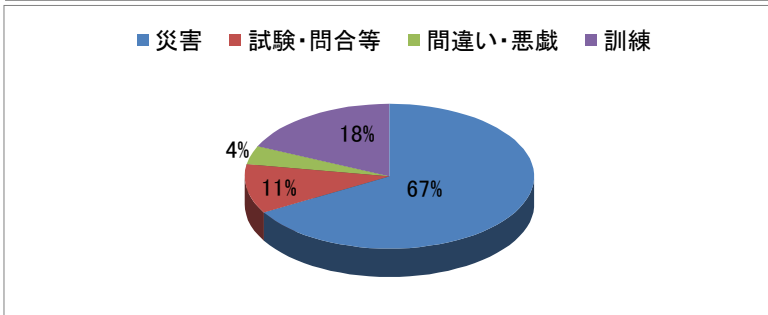
地域別 \ 年別	令和4年(A)	令和3年(B)	前年比(A-B)
千代田地域	643 件	549 件	94 件
芸北地域	192 件	156 件	36 件
大朝地域	223 件	185 件	38 件
豊平地域	272 件	248 件	24 件
合計	1,330 件	1,138 件	192 件

(5) 地域別・通報種別119番受信状況



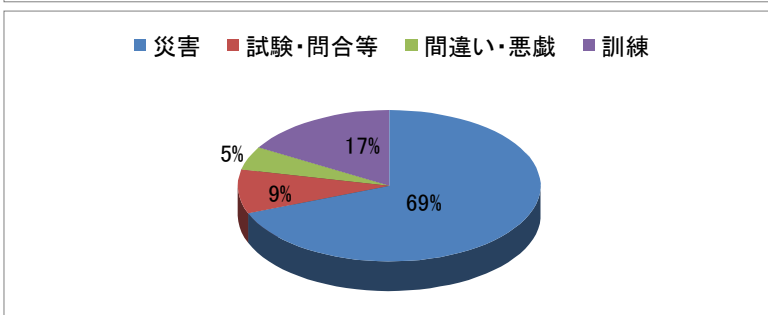
千代田地域	
災害	371 ( 226 ) 件
試験・問合せ	135 ( 60 ) 件
間違い・悪戯	38 ( 27 ) 件
訓練	99 ( 37 ) 件
合計	643 ( 350 ) 件

※( )は携帯119番からの受信状況



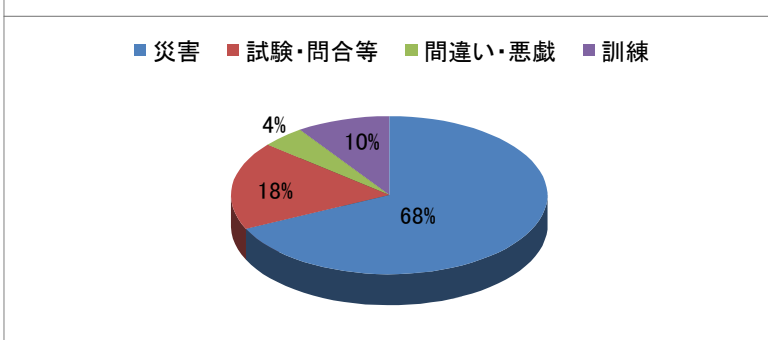
芸北地域	
災害	128 ( 70 ) 件
試験・問合せ	21 ( 8 ) 件
間違い・悪戯	8 ( 7 ) 件
訓練	35 ( 10 ) 件
合計	192 ( 95 ) 件

※( )は携帯119番からの受信状況



大朝地域	
災害	154 ( 61 ) 件
試験・問合せ	21 ( 7 ) 件
間違い・悪戯	11 ( 9 ) 件
訓練	37 ( 10 ) 件
合計	223 ( 87 ) 件

※( )は携帯119番からの受信状況



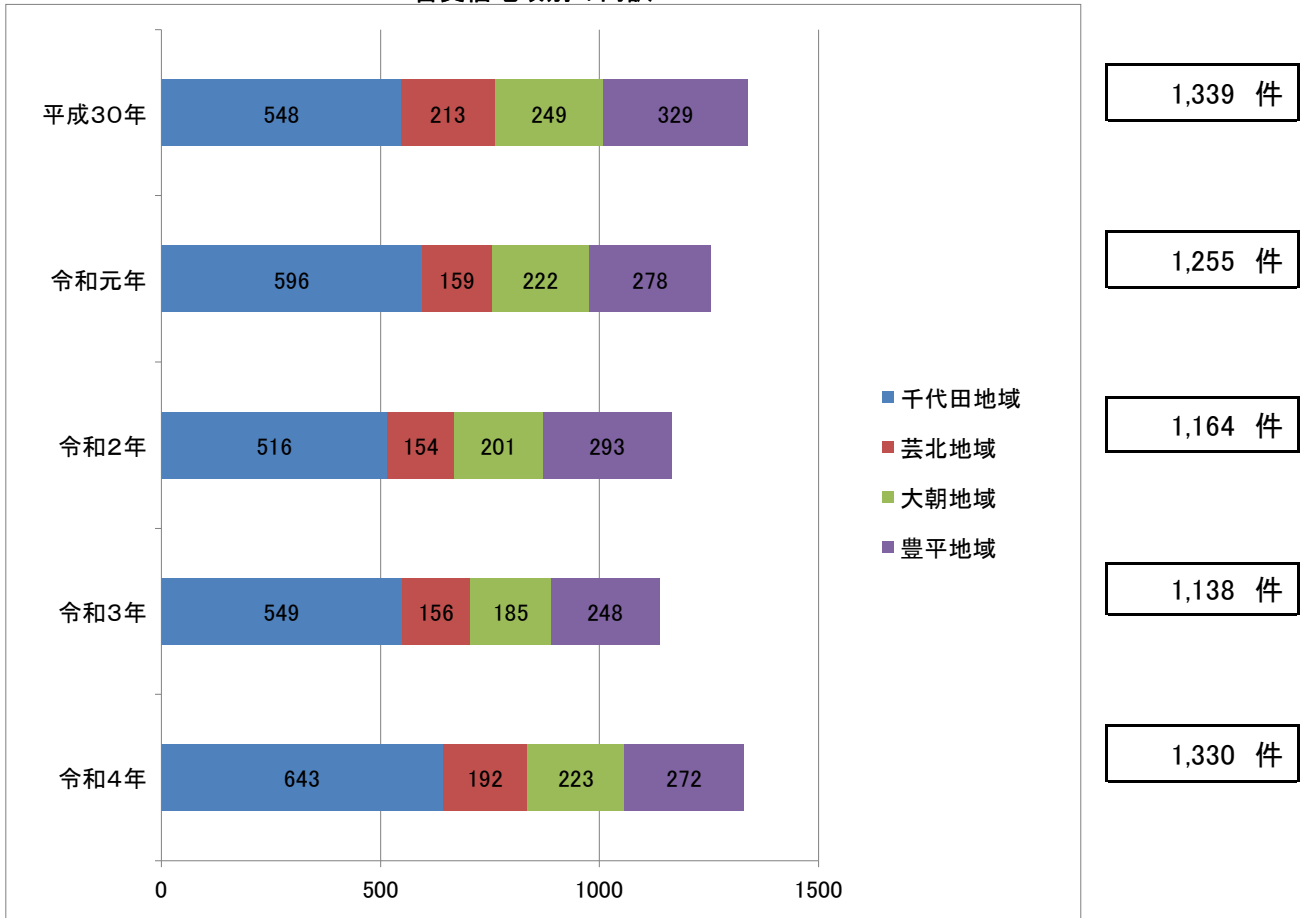
豊平地域	
災害	185 ( 100 ) 件
試験・問合せ	49 ( 8 ) 件
間違い・悪戯	12 ( 11 ) 件
訓練	26 ( 4 ) 件
合計	272 ( 123 ) 件

※( )は携帯119番からの受信状況

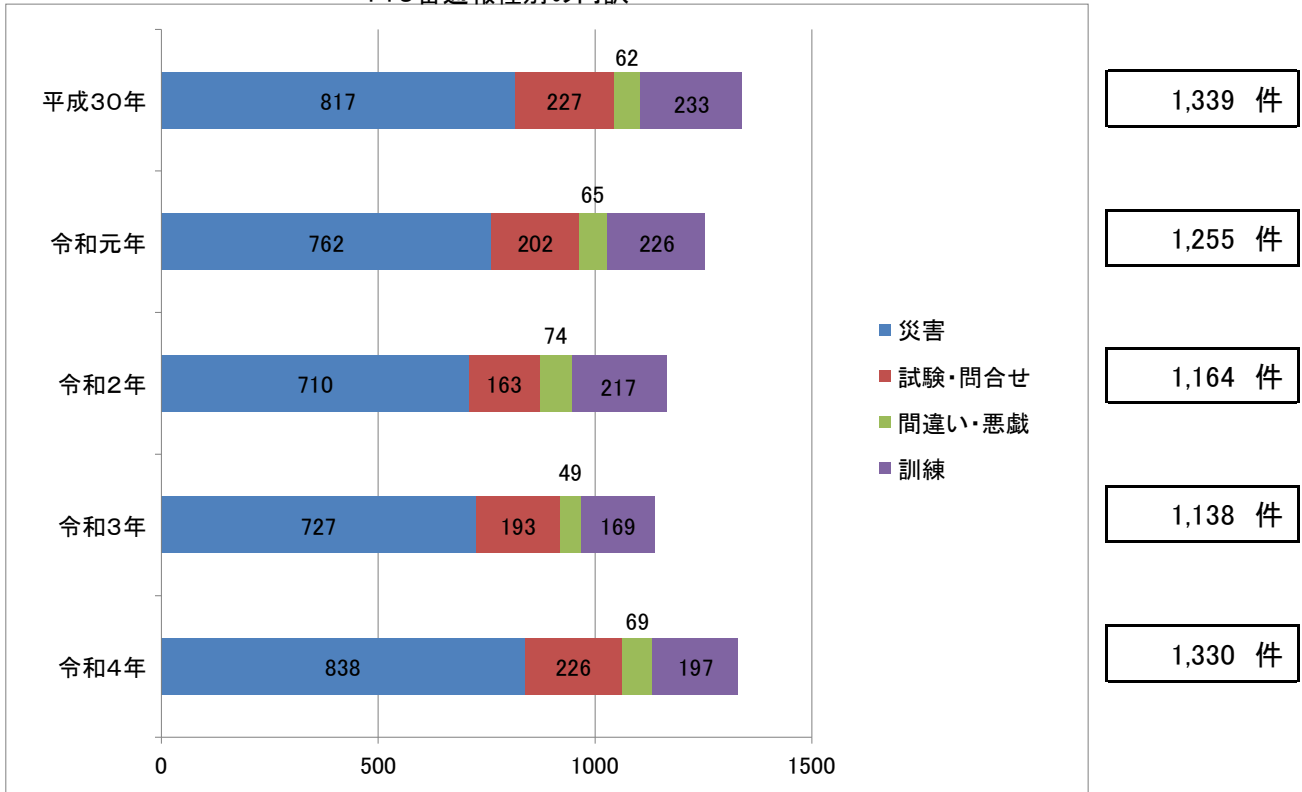


(6) 過去5年間の119番受信状況(携帯119番を含む)

119番受信地域別の内訳

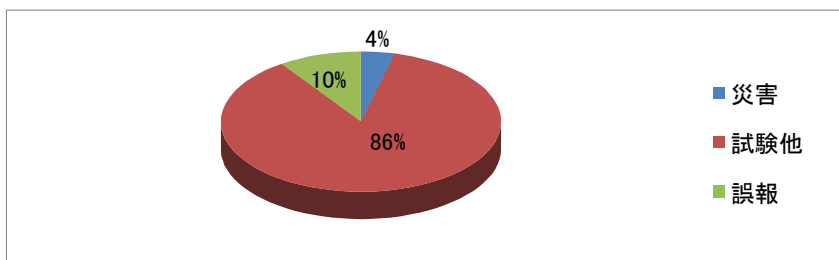


119番通報種別の内訳

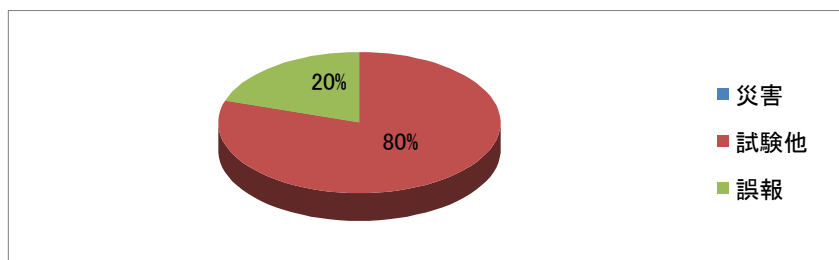


9 緊急通報(あんしん電話)取扱状況

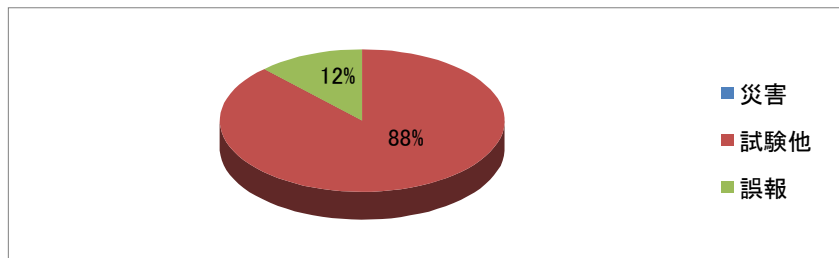
地域別 \ 年別	令和4年(A)	令和3年(B)	前年比(A-B)
千代田地域	104 件	131 件	△ 27 件
芸北地域	15 件	44 件	△ 29 件
大朝地域	33 件	65 件	△ 32 件
豊平地域	61 件	139 件	△ 78 件
合 計	213 件	379 件	△ 166 件



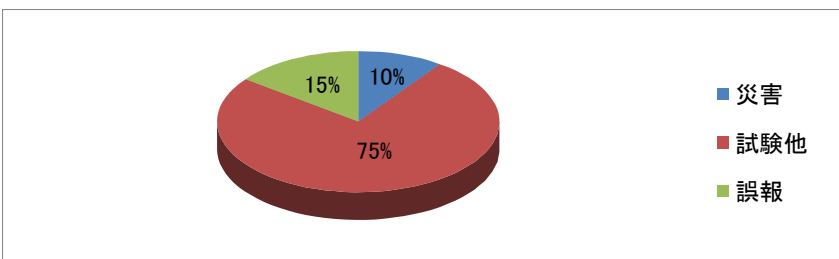
千代田地域	
災害	4 件
試験他	90 件
誤報	10 件
合 計	104 件



芸北地域	
災害	0 件
試験他	12 件
誤報	3 件
合 計	15 件



大朝地域	
災害	0 件
試験他	29 件
誤報	4 件
合 計	33 件



豊平地域	
災害	6 件
試験他	46 件
誤報	9 件
合 計	61 件

あんしん電話設置件数

千代田地域	芸北地域	大朝地域	豊平地域	合 計
101件	15件	45件	76件	237件

10 災害通報取扱状況

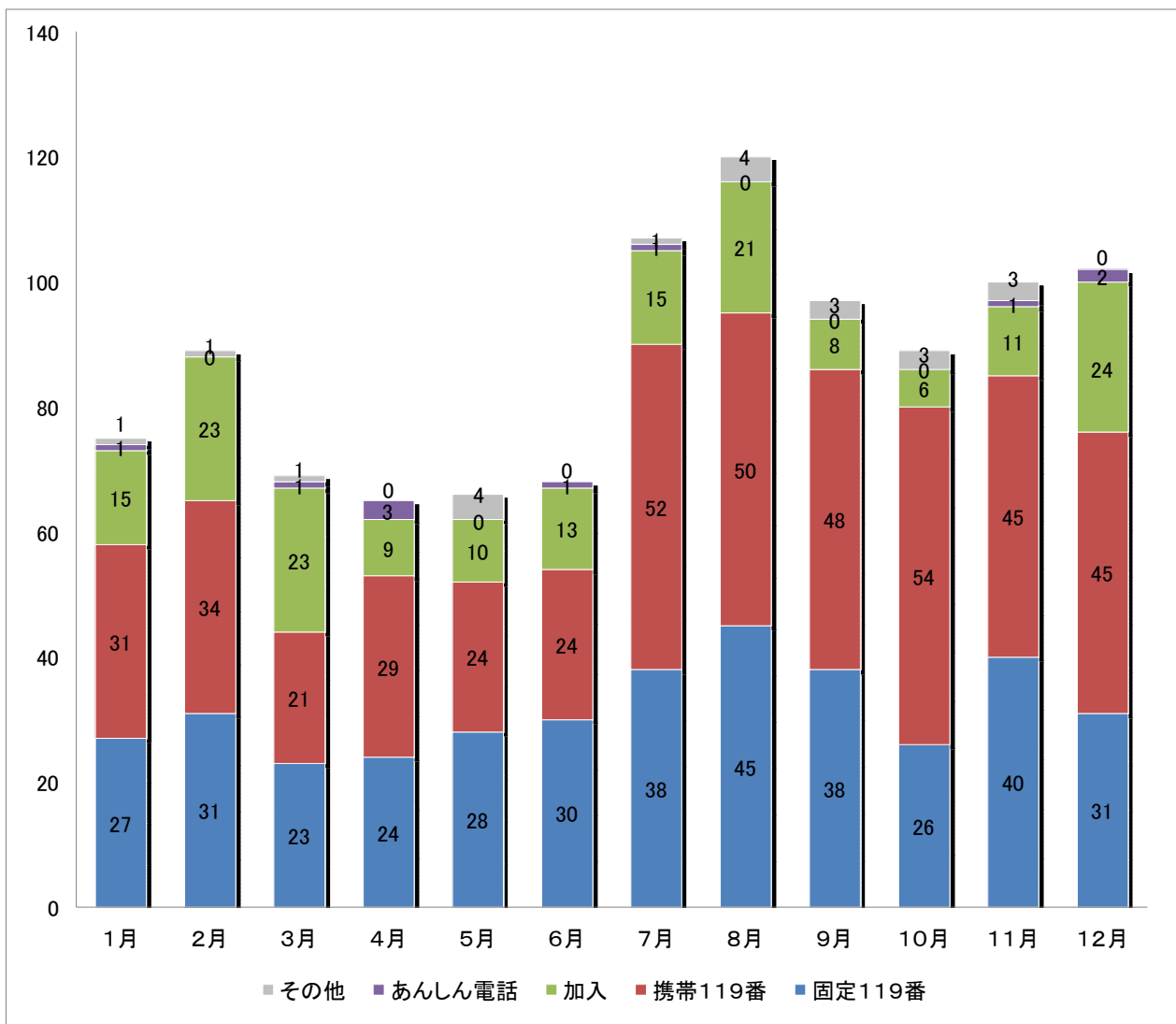
(1) 令和4年(2022年)の災害通報受信件数

受信件数	1,047 件	月別平均件数	87 件	一日平均件数	3 件
------	---------	--------	------	--------	-----

(2) 覚知別災害通報受信状況

年別		令和4年(A)	令和3年(B)	前年比(A-B)
区分				
災害通報受信件数		1,047 件	968 件	79 件
覚知別	固定電話(119番)	381 件	351 件	30 件
	携帯電話(119番)	457 件	376 件	81 件
	固定電話(代表電話)	178 件	184 件	△6 件
	あんしん電話	10 件	20 件	△10 件
	その他	21 件	37 件	△16 件

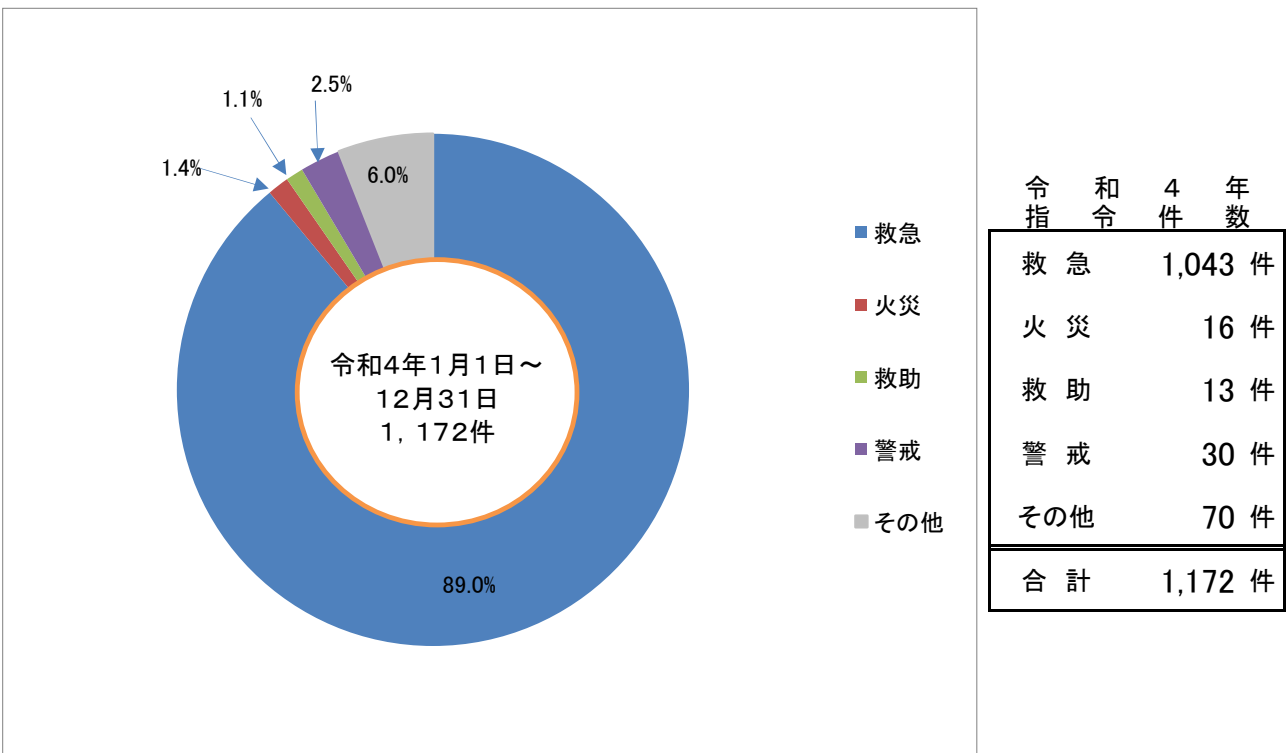
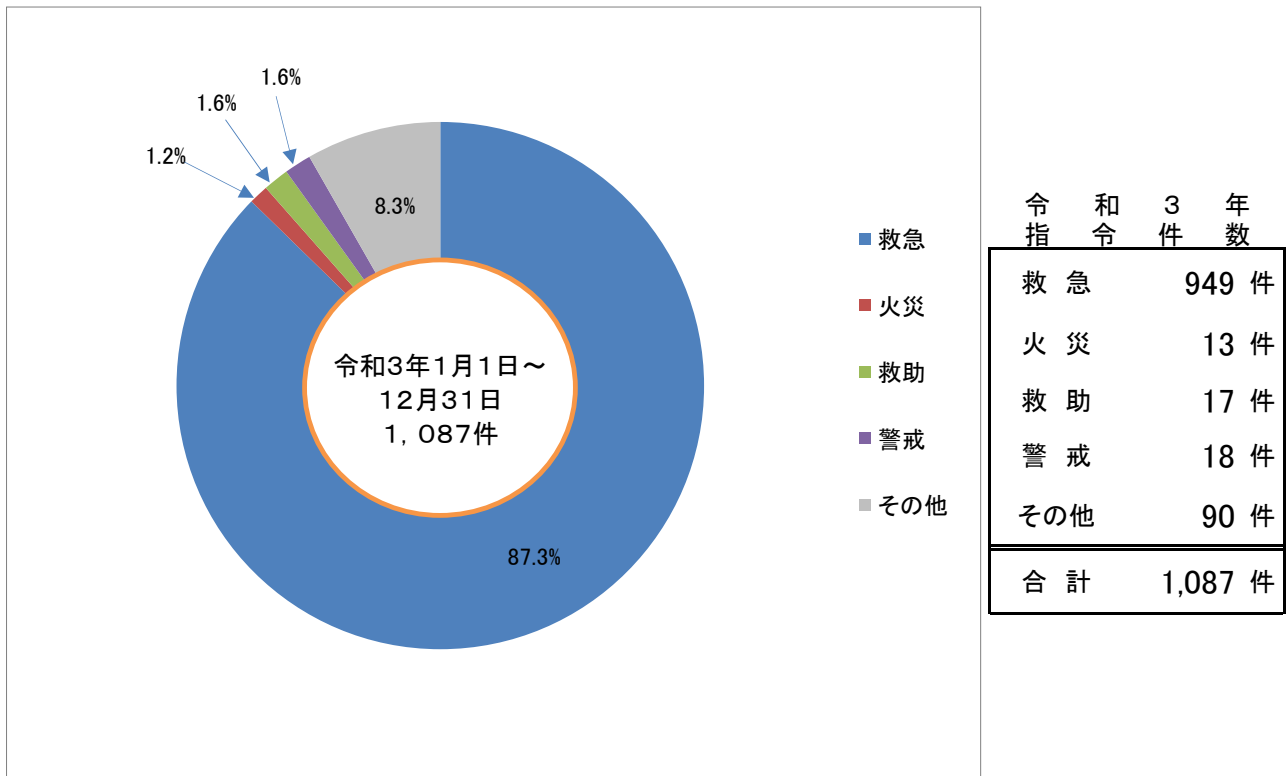
(3) 月別・覚知別災害通報受信状況



### 11 出動指令状況

令和4年(2022年)の出動指令状況は、1,172件で、前年と比較して85件の増となっている。

主な指令については、下のグラフのとおりで、救急89.0%(前年比1.7%増)、火災1.4%(前年比0.2%増)、救助1.1%(前年比0.5%減)、警戒2.5%(前年比0.9%増)、その他6.0%(前年比2.3%減)となっている。



12 気象観測状況(北広島町消防本部観測値)

(1) 月別気温、湿度、風速、雨量観測状況

種別 月	気温 °C			湿度 %			風速 m/s			雨量 mm		
	平均 気温	最高 気温	最低 気温	平均 湿度	最高 湿度	最低 湿度	平均 風速	最大瞬間 風速	最多 風向	累積 雨量	降雨 日数	日最大 雨量
1	1.4	11.1	-5.4	81.9	97.3	22.7	1.3	14.9	北西	23.0	6	8.0
2	0.4	13.8	-7.7	82.4	97.5	21.5	1.3	15.2	西北西	43.0	12	10.0
3	8.0	23.4	-3.8	74.2	97.6	4.7	1.7	17.4	北西	82.0	11	31.5
4	13.1	26.9	-2.6	68.9	97.6	5.8	1.8	17.2	北西	112.5	6	39.5
5	17.1	32.0	1.5	65.8	96.5	10.6	1.6	14.9	北	22.5	4	9.0
6	21.8	33.8	8.2	74.8	97.5	17.0	1.8	14.2	南南東	87.0	11	27.5
7	25.7	36.7	18.1	78.6	97.1	20.8	1.5	10.9	西北西	259.5	12	78.5
8	26.2	35.4	14.0	77.8	96.6	32.9	1.5	13.2	北	115.0	11	29.5
9	22.5	34.2	11.0	80.2	97.2	19.8	1.6	23.4	西北西	274.0	11	109.5
10	14.1	28.9	2.2	79.8	97.4	26.6	1.3	12.2	北北西	14.5	4	8.0
11	9.8	21.7	0.7	83.7	97.6	32.4	1.2	13.4	西北西	18.0	3	14.0
12	2.0	14.0	-8.4	86.0	97.5	35.4	1.1	14.2	西北西	91.0	10	21.0
統計	(年平均)	(年平均)	(年平均)	(年平均)	(年平均)	(年平均)	(年平均)	(年平均)	(年平均)	合計		
	13.5	26.0	2.3	77.8	97.3	20.9	1.5	15.1	北西	1,142.0mm		
										月平均		
										95.2mm		

(2) 月別、気象警報・注意報の発令状況(北広島町管内での発令件数)

		1月	2月	3月	4月	5月	6月	7月	8月	9月	10月	11月	12月	合計	
特別警報	暴風雪														
	大雨														
	暴風														
	大雪														
警報	暴風雪														
	大雨							2						2	
	洪水							1						1	
	暴風									1				1	
注意報	大雪				1			5	3	4			1	13	
	大風	1	2										4	7	
	雷	3	5	5	4	7	10	18	10	5	2	4	5	78	
	強風							1		3				4	
	洪水							5						5	
	濃霧	4	4	7			2				15	18	10	60	
	乾燥			1	2	3								6	
	なだれ	2	2											2	6
	低温	1	1	1										1	4
	霜		1	6	3										10
	着雪	1	2											3	6