

警防編



北広島町消防本部

1 消防車両の配置と性能

所属	車 輛 種 別	呼 出 名	対空標示	年 式	車 両 名 称	級 別 等	主 要 装 備
本 部	指 揮 車	北広指揮1	北広指	H14	トヨタ コロナ 1,990cc 5人		現地指揮本部用資器材
	査 察 広 報 車	北広広報1	北広報	H30	トヨタ ハイエース 2,690cc 10人		査察及び広報用資器材
	公 用 車			R8	マツダ MAZDA2 1,496cc 5人		
本 署	高 規 格 救 急 自 動 車	北広救急1	北広救1	R7	トヨタ ハイメディック 2,690cc 7人	2B型	高度救命処置用資器材
	水 槽 付 消 防 ポ ン プ 自 動 車	北広ポンプ1	北広P1	H26	日野レンジャー 6,403cc 6人	水Ⅱ A-2	水槽容量2,000ℓ サイドプル吸管 電動ホースカー
	消 防 ポ ン プ 自 動 車	北広ポンプ4	北広P4	H18	日野デュトロ 4,000cc 5人	CD-Ⅰ A-2	水槽容量800ℓ ホースカー
	救 助 工 作 車	北広救助1	北広R1	H26	日野レンジャー 6,403cc 6人	Ⅱ 型	上昇式照明装置 クレーン・ウインチ 救助機材一式
	資 器 材 輸 送 車	北広輸送1	北広資	H18	三菱キャンター 4,890cc 7人		テールゲート昇降装置
	非 常 用 高 規 格 救 急 自 動 車	北広救急4	北広救4	H28	トヨタ ハイメディック 2,690cc 7人	2B型	高度救命処置用資器材
芸 北 出 張 所	高 規 格 救 急 自 動 車	北広救急5	北広救5	H30	トヨタ ハイメディック 2,690cc 7人	2B型	高度救命処置用資器材
	消 防 ポ ン プ 自 動 車	北広ポンプ5	北広P5	H29	日野デュトロ 4,000cc 5人	CD-Ⅰ A-2	水槽容量1,500ℓ サイドプル吸管 簡易救助資機材
大 朝 出 張 所	高 規 格 救 急 自 動 車	北広救急2	北広救2	R1	トヨタ ハイメディック 2,690cc 7人	2B型	高度救命処置用資器材
	消 防 ポ ン プ 自 動 車	北広ポンプ2	北広P2	R2	日野デュトロ 4,000cc 5人	CD-Ⅰ A-2	水槽容量1,500ℓ サイドプル吸管 上昇式照明装置
豊 平 出 張 所	高 規 格 救 急 自 動 車	北広救急3	北広救3	R3	トヨタ ハイメディック 2,690cc 7人	2B型	高度救命処置用資器材
	消 防 ポ ン プ 自 動 車	北広ポンプ3	北広P3	H29	日野デュトロ 4,000cc 5人	CD-Ⅰ A-2	水槽容量600ℓ CAFS 小型高圧送水装置

2 消防機械器具現存状況

区分	品名	本署	芸北	大朝	豊平	合計
消 火 用 器 具	消 防 用 ホ ー ス 4 0 mm				10	10
	消 防 用 ホ ー ス 5 0 mm	53	43	27	29	152
	消 防 用 ホ ー ス 6 5 mm	58	35	37	33	163
	管 鎗 5 0 mm 用	4		1	1	6
	管 鎗 6 5 mm 用	8	1	7	4	20
	無 反 動 管 鎗 6 5 mm 用	2	1	1		4
	ガ ン タ イ プ ノ ズ ル	4	2	2	2	10
	ホ ー ス バ ッ ク	17	16	13	10	56
	可 搬 式 放 水 銃	1			1	2
	分 水 器	8	1	4	2	15
	集 水 器	3				3
	異 経 媒 介 金 具	16	9	6	5	36
	逆 延 長 金 具	5	3	2	3	13
	ス タ ン ド パ イ プ	3	1	1	2	7
	消 火 薬 剤 (ℓ)	300	120	120	220	760
林 野 火 災 用 器 具	背 負 式 消 火 水 の う	19	20	10	28	77
	消 火 水 の う 給 水 器	1	1	1	1	4
	ス コ ッ プ (水 防 兼 用)	20	10	28	7	65
	チ ェ ン ソ ー	2	1	1	1	5
	組 み 立 て 水 槽	4	2	4	3	13
	背 負 式 動 力 ポ ン プ				1	1
救 急 用 器 具	酸 素 ポ ン ベ 2 ℓ	12	4	4	4	24
	酸 素 ポ ン ベ 1 0 ℓ	10	5	5	5	25
	人 工 呼 吸 器	2	1	1	1	5
	階 段 搬 送 器 具	2	1	1	1	5
	陰 圧 固 定 器 具	2	2	1	1	6
	バ ッ ク ボ ー ド	2	3	2	2	9
	自 動 体 外 式 除 細 動 器	2	1	1	1	5
	自 動 心 肺 蘇 生 器	2	1	1	1	5

区分	品名	本署	芸北	大朝	豊平	合計
救助用器具	空気ポンベ	25	5	5	5	40
	空気呼吸器	14	3	3	3	23
	かぎ付きはしご	1	1	1	1	4
	三連はしご	2	2	1	1	6
	エンジンカッター	2				2
	バッテリーカッター		1	1	1	3
	空気式切断機	1				1
	空気鋸	1				1
	大型油圧スプレッダー	1				1
	大型油圧カッター	1				1
	大型油圧ラムシリンダー	1				1
	小型油圧器具		1			1
	可搬ウインチ	1				1
	チルホール	2				2
	救命索発射銃	1				1
	救助用縛帯		1	1	1	3
	携帯用ガス検知器	2	1	1	1	5
	マット型空気ジャッキ一式	1				1
	発電機	4	1	2	1	8
	投光器	2	1	2	1	6
水難救助用器具	空気ポンベ 12ℓ	16				16
	空気ポンベ 14ℓ	2				2
	B・Cジャケット	13				13
	レギュレーター	15				15
	コンビゲージ	15				15
	救命胴衣	46	13	11	14	84
	救命ボート	4				4
	船外機	1				1
	ドライスーツ一式	6				6

3 消防無線現有状況

	無線局呼出名称	局区分	周波数名称	出力
猿喰山中継所	きたひろしょうぼう	基地局	活動波1	10W
			活動波2	10W
			主運用波	20W
			統制波	20W
加計山中継所	きたひろしょうぼうかけやま	基地局	活動波1	10W
			活動波2	10W
			主運用波	20W
			統制波	20W
掛頭山中継所	きたひろしょうぼうかけずやま	基地局	活動波1	10W
			活動波2	10W
			主運用波	20W
			統制波	20W

所属	無線局呼出名称	局区分	種別	出力	周波数帯	搭載車両名
本 部 本 署	きたひろきゅうきゅう1	陸上移動局	車載型	10W	260MHz	高規格救急自動車
	きたひろぼんぶ4		車載型	10W	260MHz	消防ポンプ自動車
	きたひろぼんぶ1		車載型	10W	260MHz	水槽付消防ポンプ自動車
	きたひろきゅうじょ1		車載型	10W	260MHz	救助工作車
	きたひろこうほう1		車載型	10W	260MHz	査察広報車
	きたひろしき1		車載型	10W	260MHz	指揮車
	きたひろゆそう1		車載型	10W	260MHz	資器材輸送車
	きたひろきゅうきゅう4		車載型	10W	260MHz	非常用高規格救急自動車
	きたひろしき4		携帯型	10W	260MHz	
	きたひろほんぶ1		卓上型	10W	260MHz	
	きたひろほんぶ2		卓上型	10W	260MHz	
	きたひろ11		携帯型	5W	260MHz	
	きたひろ12		携帯型	5W	260MHz	
	きたひろ13		携帯型	5W	260MHz	
	きたひろ14		携帯型	5W	260MHz	
	きたひろ41		携帯型	1W	400MHz	
	きたひろ42		携帯型	1W	400MHz	
	きたひろ43		携帯型	1W	400MHz	
	きたひろ44		携帯型	1W	400MHz	
	きたひろぼうさい11		携帯型	5W	150MHz	

所属	無線局呼出名称	局区分	種別	出力	周波数帯	搭載車両名
芸北	きたひろきゆうきゆう5	陸上移動局	車載型	10W	260MHz	高規格救急自動車
	きたひろぼんぶ5		車載型	10W	260MHz	消防ポンプ自動車
	きたひろしき5		携帯型	10W	260MHz	
	きたひろ51		携帯型	5W	260MHz	
	きたひろ52		携帯型	5W	260MHz	
	きたひろ40		携帯型	1W	400MHz	
	きたひろ49		携帯型	1W	400MHz	
大朝	きたひろきゆうきゆう2	陸上移動局	車載型	10W	260MHz	高規格救急自動車
	きたひろぼんぶ2		車載型	10W	260MHz	消防ポンプ自動車
	きたひろしき2		携帯型	10W	260MHz	
	きたひろ21		携帯型	5W	260MHz	
	きたひろ22		携帯型	5W	260MHz	
	きたひろ45		携帯型	1W	400MHz	
	きたひろ46		携帯型	1W	400MHz	
豊平	きたひろきゆうきゆう3	陸上移動局	車載型	10W	260MHz	高規格救急自動車
	きたひろぼんぶ3		車載型	10W	260MHz	消防ポンプ自動車
	きたひろしき3		携帯型	10W	260MHz	
	きたひろ31		携帯型	5W	260MHz	
	きたひろ32		携帯型	5W	260MHz	
	きたひろ47		携帯型	1W	400MHz	
	きたひろ48		携帯型	1W	400MHz	

局区分	出力	台数	周波数帯
デジタル簡易無線局	本部・本署	5台	351MHz
	芸北	3台	
	大朝	3台	
	豊平	3台	

周波数名称	周波数帯	使用区分
活動波1	260MHz	災害時及び平常時に使用する。
活動波2	260MHz	〃
主運用波1	260MHz	県内の広域災害等に使用する。
主運用波2	260MHz	〃
主運用波3	260MHz	〃
主運用波4	260MHz	〃
主運用波5	260MHz	〃
主運用波6	260MHz	〃
主運用波7	260MHz	〃
統制波1	260MHz	全国の広域災害時等に使用する。
統制波2	260MHz	〃
統制波3	260MHz	〃
署活系波	400MHz	災害現場における直接通信に使用する。
デジタル簡易無線波	351MHz	〃
防災相互用	150MHz	大規模災害時に各防災関係機関との交信に使用する。

* 周波数帯260MHzの無線機は活動波1～2、主運用波1～7、統制波1～3を実装している。

4 火災

(1) 令和7年(2025年)の火災概況

火災発生件数	21 件	
	建物	11 件
	林野	2 件
	車両	2 件
	その他	6 件
火災損害額	120,148 千円	
建物焼損面積	823 m ²	
林野焼損面積	18 a	
焼損棟数	15 棟	
り災世帯数	6 世帯	
り災者数	11 人	
死者	2 人	
負傷者	3 人	

(2) 出火原因別火災発生状況

区分 出火原因	火災 件数	火災種別				焼損面積		死傷者		損 害 額 (千円)	火災種別用途														
		建 物	林 野	車 両	そ の 他	建 物 (m ²)	林 野 (a)	死 者 (人)	負 傷 者 (人)		建物			林野			車両			その他					
											住 宅	店 舗	そ の 他	雑 木 林	植 林 地	伐 採 地	乗 用 車	そ の 他	空 地	休 耕 田	畦 畔	耕 作物	そ の 他		
1 たき火 ごみ焼き	8	1	2		5	274	18		1	101,471	1			2							2				3
2 電気	1	1				213		1		4,380	1														
2 たばこ	1	1				62		1		4,454	1														
4 その他	11	8		2	1	274			2	9,843	3	2	3						1	1					1
合 計	21	11	2	2	6	823	18	2	3	120,148	6	2	3	2					1	1			2		4

(3) 地域別火災発生状況

区分		地域	千代田地域	芸北地域	大朝地域	豊平地域	高速道路	合計
火災件数	建物		3	3	3	2		11
	林野			1	1			2
	車両					1	1	2
	その他		3	1	2			6
	計		6	5	6	3	1	21
焼損棟数	全焼			4	1	1		6
	半焼		1		1			2
	部分焼		1	1				2
	ぼや		2	1	1	1		5
	計		4	6	3	2		15
り災世帯数	全損			1		1		2
	半損		1					1
	小損		2			1		3
	計		3	1		2		6
り災者数(人)			8	1		2		11
死傷者(人)	死者		1			1		2
	傷者		1		1	1		3
焼損面積	建物(m ²)		103	403	104	213		823
	林野(a)		2	9	7			18
火災種別用途損害額(千円)	建物	建物	9,271	102,616	704	4,129		116,720
		収容物	1,046	802	848	252		2,948
		その他						
	林野							
	車両					100	380	480
	その他							
	計		10,317	103,418	1,552	4,481	380	120,148

(4) 過去5年間の火災件数及び損害額等の推移

区分	火災件数	建物火災			林野火災			車両火災		航空機火災		その他火災		死傷者	
		件数	焼損面積	損害額	件数	焼損面積	損害額	件数	損害額	件数	損害額	件数	損害額	死者	負傷者
年別	(件)	(件)	(m ²)	(千円)	(件)	(a)	(千円)	(件)	(千円)	(件)	(千円)	(件)	(千円)	(人)	(人)
R3	14	5	136.3	7,546	1	3		1	3			7	454		2
R4	17	7	643	22,484	3	70	836	2	1,157			5			
R5	15	5	225	4,744	1	1	50	2	2,950			7	34		1
R6	18	9	869	19,838	1			1	9,493			7			3
R7	21	11	823	119,668	2	18		2	480			6		2	3

(5) 過去5年間の主な建物火災(焼損床面積300㎡以上、損害額5,000千円以上)

区分 年別	出火日時		用途	出火場所	出火原因	面積 (㎡)	損害額 (千円)	備考
	月/日	時:分						
R3	1/21	12:20	住宅	芸北地域川小田	石油ストーブ給油タンクの キャップの締め付け不良	135	7,308	
R4	2/14	13:00	住宅	千代田地域寺原	炭の残り火	395	18,064	
R5	無							
R6	5/13	10:20	住宅	豊平地域西宗	火のついたごみの飛び火	363	8,175	
	9/10	12:15	倉庫	千代田地域本地	火のついたごみの飛び火	447	10,556	負傷者1名
R7	5/31	21:10	住宅	芸北地域大利原	枯草焼きの飛び火	274	101,471	
	12/1	18:15	住宅	千代田地域春木	火のついた紙の不始末	41	5,817	

(6) 時間・月別火災発生状況

時間 月	0	2	4	6	8	10	12	14	16	18	20	22	不明	合計
	2	4	6	8	10	12	14	16	18	20	22	24		
1月							1		1					2
2月												1		1
3月						1	1	1	1					4
4月						1								1
5月											1	1		2
6月				1	1				1					3
7月		1						1		1				3
8月							1							1
9月				1										1
10月														
11月	1						1							2
12月										1				1
計	1	1		2	1	2	4	2	3	2	1	2		21

(7) 曜日・月別火災発生状況

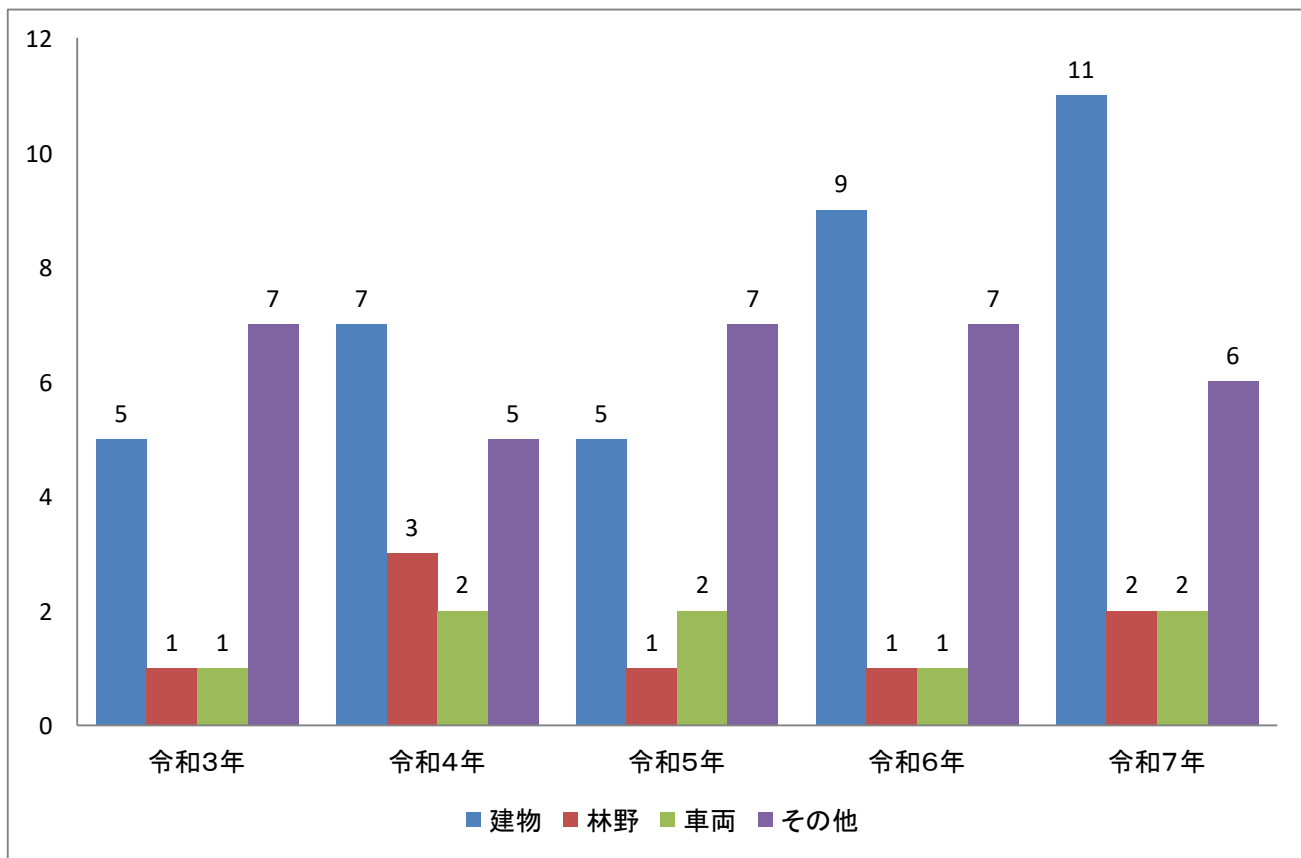
月	曜日								計
	日曜日	月曜日	火曜日	水曜日	木曜日	金曜日	土曜日	不明	
1月		2							2
2月							1		1
3月		3				1			4
4月				1					1
5月					1		1		2
6月		1				1	1		3
7月				1	1		1		3
8月					1				1
9月	1								1
10月									
11月	1		1						2
12月		1							1
合 計	2	7	1	2	3	2	4	0	21

(8) 月別火災発生状況

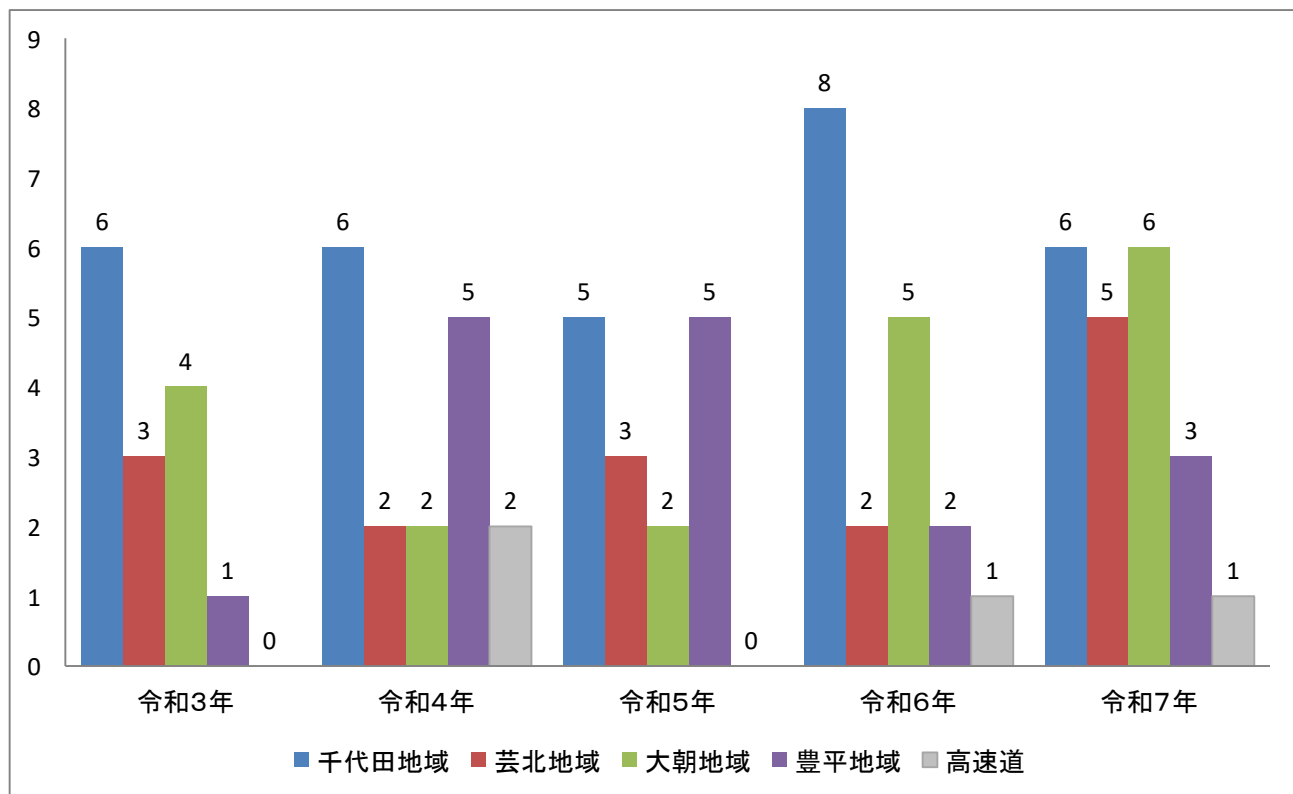
区分 月	火災件数					焼損面積		用途別損害額 (千円)					計	
	建 物	林 野	車 両	そ の 他	計	建 物 (㎡)	林 野 (a)	建 物			林 野	車 両		そ の 他
								建物	収容物	その他				
1月	1			1	2			1						1
2月	1				1	213		4,128	252					4,380
3月	1	1		2	4		9		1					1
4月	1				1				46					46
5月	1		1		2	274		100,793	678		100			101,571
6月	1		1	1	3	10	2	55	19		380			454
7月	1			2	3	62		4,171	283					4,454
8月	1				1			21	9					30
9月	1				1	129		1,802	115					1,917
10月														
11月	1	1			2	94	7	649	828					1,477
12月	1				1	41		5,100	717					5,817
計	11	2	2	6	21	823	18	116,720	2,948			480		120,148



(9) 過去5年間の火災件数の推移（種別）



(10) 過去5年間の地域別火災件数



5 救急

(1) 令和7年(2025年)の救急概況

(単位:件/人)

事故種別	救急件数	搬送人員	不搬送件数
火災	1	1	
自然災害			
水難			
交通事故	84	69	22
労働災害	23	21	2
運動競技	8	6	2
一般負傷	189	176	13
加害	1	1	
自損行為	6	3	3
急病	602	530	73
転院搬送	147	146	1
その他	7		7
合計	1,068	953	123

(2) 救急隊別出動件数状況

(単位:件)

事故種別等 救急隊名	火災	自然災害	水難	交通事故	労働災害	運動競技	一般負傷	加害	自損行為	急病	その他				合計
											転院搬送	医師搬送	資器材等	その他	
本署				38	13	2	81			257	71			3	465
芸北出張所				6			32	1	3	65	18			1	126
大朝出張所				20	3	6	36		1	134	41				241
豊平出張所	1			20	7		40		2	146	17			3	236
合計	1			84	23	8	189	1	6	602	147			7	1,068

(3) 管轄内・外居住別搬送人員状況

(単位:人)

事故種別等 区分	火災	自然災害	水難	交通事故	労働災害	運動競技	一般負傷	加害	自損行為	急病	その他	合計
管内に住所を有する者	1			35	6		146		3	473	131	795
管外に住所を有する者				34	15	6	30	1		57	15	158
その他												
合計	1			69	21	6	176	1	3	530	146	953

※ 区分覧のその他とは、外国人旅行者(外国人で日本に住所を有している者を除いた外国人)、住所が判明しない者等をいう。

(4) 事故種別年齢区分別傷病程度別搬送人員状況

(単位:人)

事故種別等 区分		火災	自然 災害	水難	交通 事故	労働 災害	運動 競技	一般 負傷	加害	自損 行為	急病	その他	合計
		新生 児	死亡										
重症													
中等症													
軽症													
その他													
計													
乳 幼 児	死亡												
	重症												
	中等症							4			8		12
	軽症				1			6			15		22
	その他												
	計				1			10			23		34
少 年	死亡												
	重症												
	中等症				1			5			1		7
	軽症				2		4	8			15		29
	その他												
	計				3		4	13			16		36
成 人	死亡									1	4		5
	重症				1	2					6	1	10
	中等症				9	11		12		1	44	13	90
	軽症				24	4	2	16	1		62	2	111
	その他												
	計				34	17	2	28	1	2	116	16	216
高 齢 者	死亡							2		1	21		24
	重症	1			1			11			30	14	57
	中等症				8	1		65			216	104	394
	軽症				22	3		47			108	12	192
	その他												
	計	1			31	4		125		1	375	130	667
合 計	死亡							2		2	25		29
	重症	1			2	2		11			36	15	67
	中等症				18	12		86		1	269	117	503
	軽症				49	7	6	77	1		200	14	354
	その他												
	計	1			69	21	6	176	1	3	530	146	953

※ 年齢区分(新生児)28日以内、(乳幼児)29日以上7歳未満、(少年)7歳以上18歳未満、(成人)18歳以上65歳未満、(高齢者)65歳以上

※ (重症)傷病の程度が3週間以上の入院加療を必要とするものをいう。(中等症)傷病の程度が重症又は軽症以外のものをいう。(軽症)傷病の程度が入院加療を必要としないものをいう。

(5) 現場到着所要時間別出動件数状況

(単位:件)

(単位:分)

現場到着 所要時間 事故 種別	(単位:件)					合 計	(単位:分)		
	3分 未 満	3分 以 上 5分 未 満	5分 以 上 10分 未 満	10分 以 上 20分 未 満	20分 以 上		現場到着 最 短 所要時間	現場到着 最 長 所要時間	現場到着 平 均 所要時間
急 病	5	25	250	281	41	602	0	34	10.9
交 通	2	1	26	42	13	84	1	54	13.5
一 般 負 傷	7	10	71	88	13	189	0	26	10.6
その他	3	27	111	44	8	193	1	28	8.3
合 計	17	63	458	455	75	1,068	0	54	10.6

※ 現場到着最短所要時間には駆付け通報(傷病者が直接来所したもの)を含むためゼロとしている。

(6) 収容所要時間別搬送人員状況

(単位:人)

(単位:分)

収容 所要 時間 事故 種別	(単位:人)												(単位:分)				
	10分未満		10分以上 20分未満		20分以上 30分未満		30分以上 60分未満		60分以上 120分未満		120分以上		合 計		収容 最短 所要 時間	収容 最長 所要 時間	収容 平均 所要 時間
	うち 管外		うち 管外		うち 管外		うち 管外		うち 管外		うち 管外		うち 管外				
急 病				21		258	83	239	199	12	10	530	292	20	164	61.1	
交 通				2		28		33	27	6	6	69	33	25	139	66.7	
一 般 負 傷			1	5		71	17	88	76	11	10	176	103	17	204	68.7	
その他				3		117	111	57	56	1	1	178	168	21	203	58.4	
合計			1	31		474	211	417	358	30	27	953	596	17	204	62.4	



(7) 地域別出動件数状況

(単位:件)

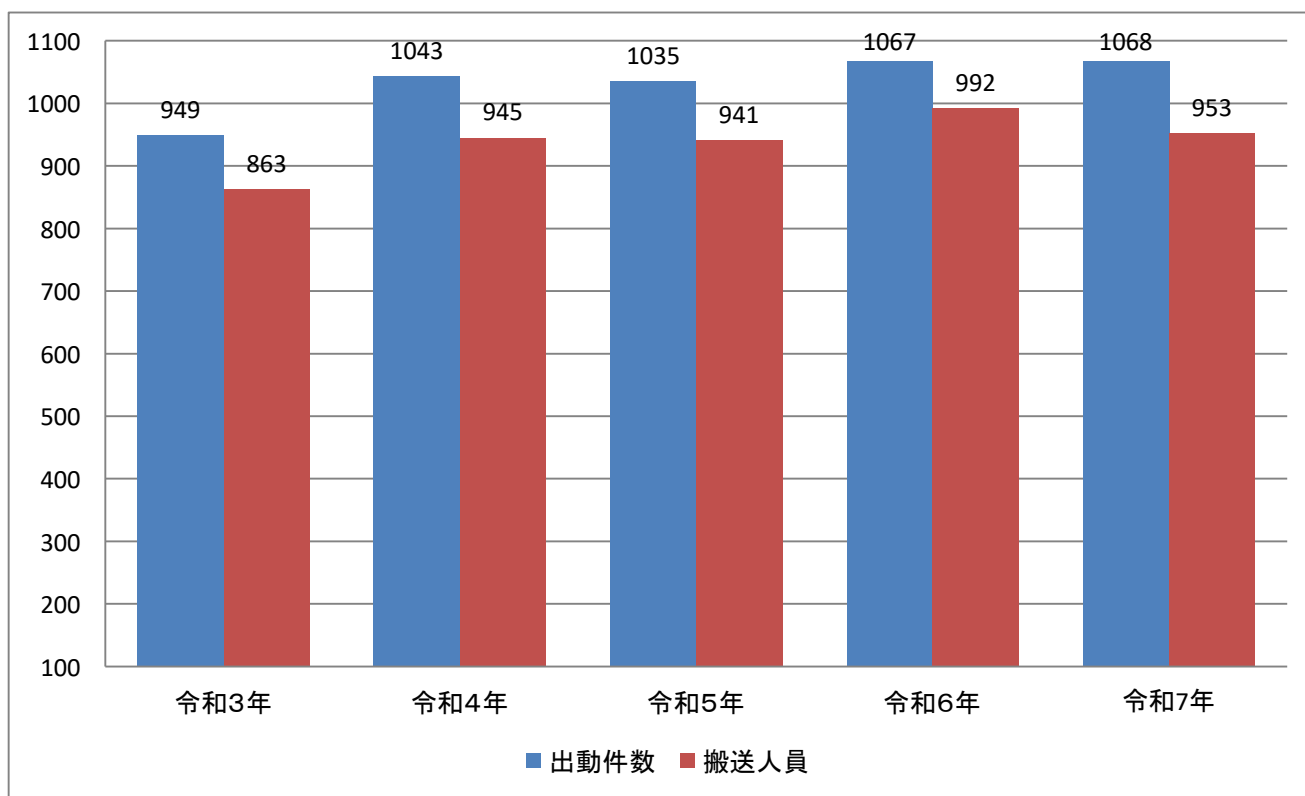
事故種別等 地域別	火災	自然災害	水難	交通事故	労働災害	運動競技	一般負傷	加害	自損行為	急病	その他				合計
											転院搬送	医師搬送	資器材等	その他	
千代田地域	1			40	14	1	89			283	80			3	511
芸北地域				7	1		33	1	3	66	18			2	131
大地朝地域				12	2	6	27		1	97	32				177
豊平地域				18	6	1	40		2	153	17			2	239
高速道路				5						3					8
その他(管轄外)				2											2
合計	1			84	23	8	189	1	6	602	147			7	1,068

(8) 時間別救急発生件数状況

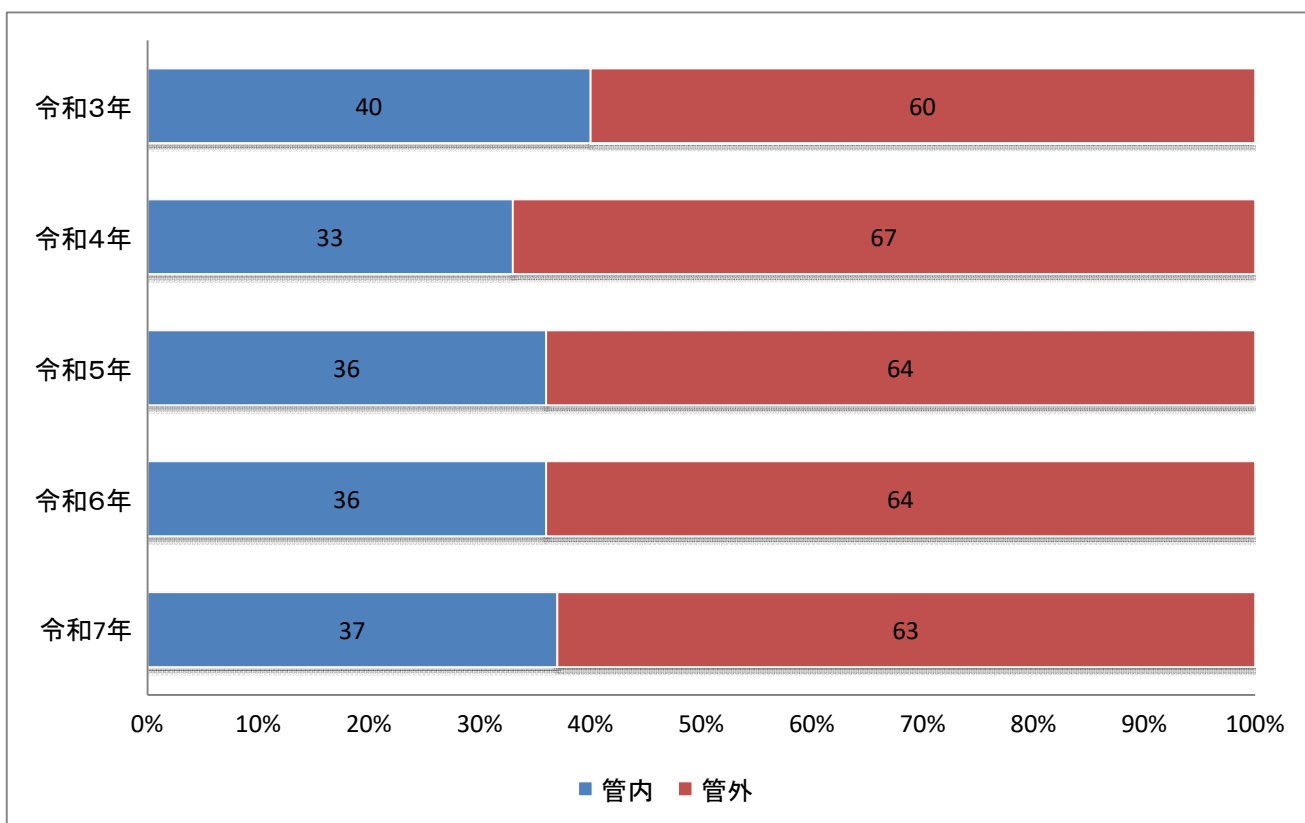
(単位:件)

事故種別等 時間	火災	自然災害	水難	交通事故	労働災害	運動競技	一般負傷	加害	自損行為	急病	その他				合計
											転院搬送	医師搬送	資器材等	その他	
0 ~ 2					1		5			24				1	31
2 ~ 4					1					17				1	19
4 ~ 6				1	1		8			19	1				30
6 ~ 8	1			8			12		2	45	2				70
8 ~ 10				20	6		29		1	75	20				151
10 ~ 12				7	4	3	24		1	69	41				149
12 ~ 14				11	2	3	23		1	62	38			2	142
14 ~ 16				16	3	2	25			53	15				114
16 ~ 18				12	4		27		1	65	16				125
18 ~ 20				6	1		16			66	8			2	99
20 ~ 22				3			16			61	3			1	84
22 ~ 24							4	1		46	3				54
合計	1			84	23	8	189	1	6	602	147			7	1,068

(9) 過去5年間の救急出動・搬送人員の推移



(10) 過去5年間の管轄内・外医療機関収容率



6 救助

(1) 令和7年(2025年)の救助概況

種別		年別	令和7年(A) (件)	令和6年(B) (件)	昨年比(A-B) (件)
出 動 件 数			21	17	4
発 生 原 因 別	火 災				
	交 通 事 故		16	10	6
	機 械 器 具			1	△ 1
	そ の 他		5	6	△ 1
発 生 場 所 別	千 代 田 地 域		6	8	△ 2
	芸 北 地 域		2	2	
	大 朝 地 域		3	2	1
	豊 平 地 域		7	1	6
	中 国 自 動 車 道		3	2	1
	浜 田 自 動 車 道			2	△ 2
	広 島 自 動 車 道				
	管 轄 外				
出 動 人 員 (人)			162 (うち救急車81)	122 (うち救急車63)	40 (うち救急車18)
出 動 車 両 (台)			61 (うち救急車29)	41 (うち救急車22)	20 (うち救急車7)

(2) 過去5年間の救助活動状況

年別	種 別 区 分	火 災		交 通 事 故		機 械 器 具		そ の 他		合 計
		建物内	建物外	一般道 その他	高速道	屋 内	屋 外	屋 内	屋 外	
令和 3年	出 動 件 数			6	3			5	3	17
	活 動 件 数				2			3	1	6
	救 助 人 員				2			15	1	18
令和 4年	出 動 件 数			13						13
	活 動 件 数			5						5
	救 助 人 員			6						6
令和 5年	出 動 件 数			10	1				4	15
	活 動 件 数			5	1				3	9
	救 助 人 員			9	1				3	13
令和 6年	出 動 件 数			7	3		1	1	5	17
	活 動 件 数			4	1		1	1	4	11
	救 助 人 員			4	1		1	1	4	11
令和 7年	出 動 件 数			13	3				5	21
	活 動 件 数			6	1				3	10
	救 助 人 員			10	1				3	14

7 その他の出動

令和7年(2025年)のその他の出動概況

種別		年別	令和7年(A)	令和6年(B)	昨年比(A-B)
			(件)	(件)	(件)
出 動 件 数			132	101	31
出 動 区 分	警 戒		32	26	6
	そ の 他		100	75	25
発 生 場 所 別	千 代 田 地 域		61	59	2
	芸 北 地 域		11	12	△ 1
	大 朝 地 域		24	18	6
	豊 平 地 域		35	10	25
	中 国 自 動 車 道			1	△ 1
	浜 田 自 動 車 道		1		1
	広 島 自 動 車 道				
	管 轄 外			1	△ 1
出 動 人 員			634 (人)	255 (人)	379 (人)
出 動 車 両			243 (台)	105 (台)	138 (台)

8 119番取扱状況

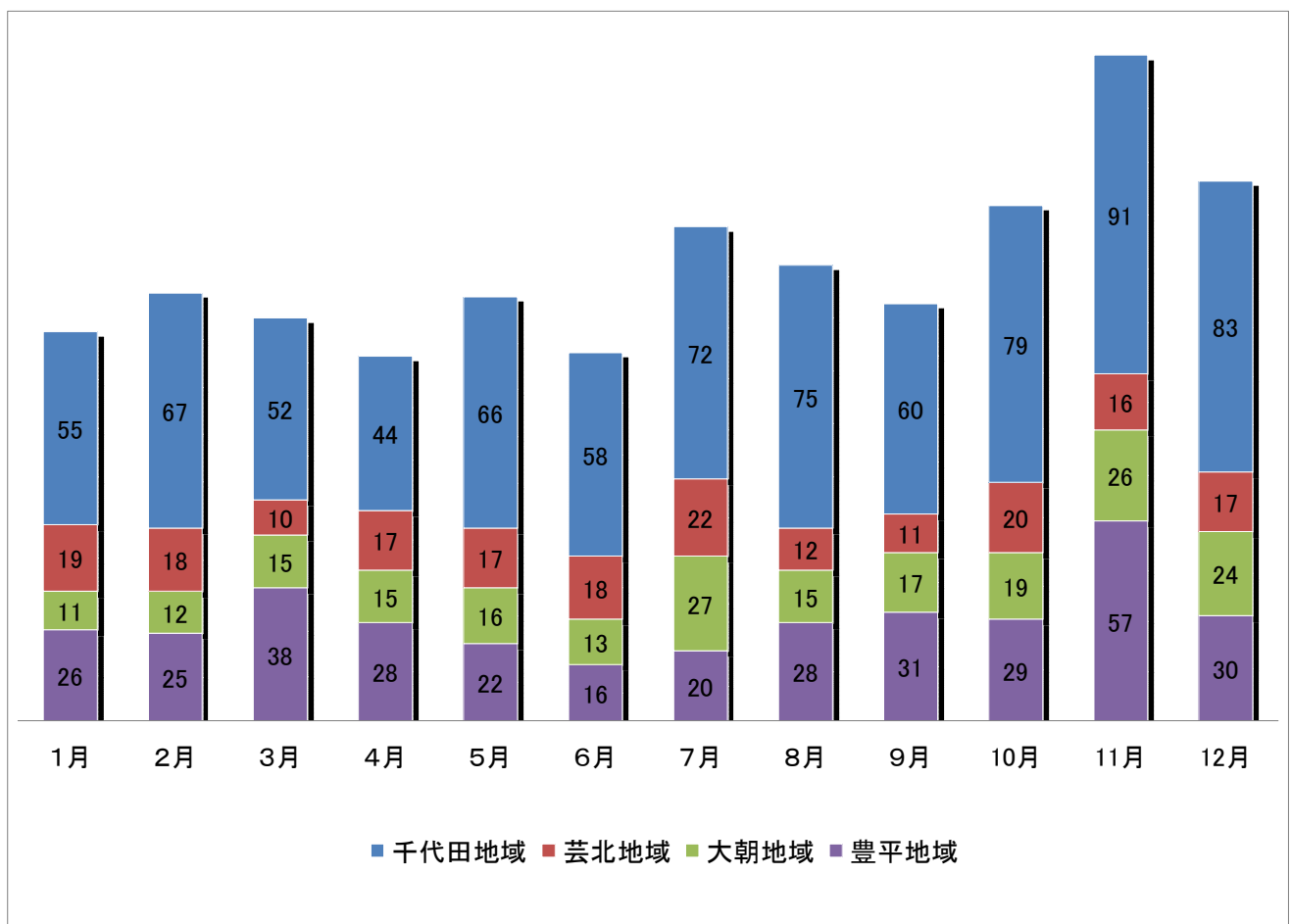
(1) 令和7年(2025年)の119番受信件数

受信件数	1,559 件	月別平均件数	130 件	一日平均件数	4 件
------	---------	--------	-------	--------	-----

(2) 通報種類別119番受信状況

区分		年別	令和7年(A) (携帯119番)	令和6年(B) (携帯119番)	昨年比 (A-B)
119番受信件数			1,559件 (847件)	1,524件 (708件)	35件 (139件)
通報種類別	災害受信		958件 (575件)	914件 (499件)	44件 (76件)
	回線試験合せ		254件 (105件)	283件 (78件)	△29件 (27件)
	間違いだら		89件 (66件)	81件 (55件)	8件 (11件)
	訓練通報		258件 (101件)	246件 (76件)	12件 (25件)

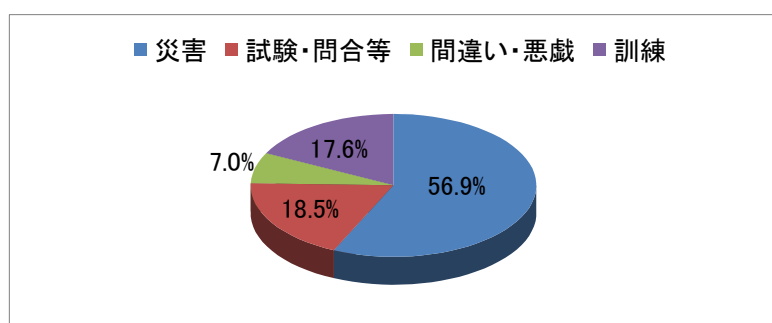
(3) 月別・地域別119番受信状況



(4) 地域別119番受信状況

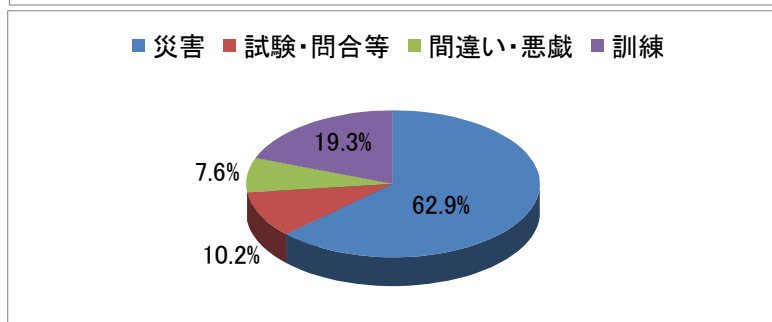
地域別 \ 年別	令和7年(A)	令和6年(B)	前年比(A-B)
千代田地域	802 件	785 件	17 件
芸北地域	197 件	225 件	△ 28 件
大朝地域	210 件	219 件	△ 9 件
豊平地域	350 件	295 件	55 件
合計	1,559 件	1,524 件	35 件

(5) 地域別・通報種類別119番受信状況



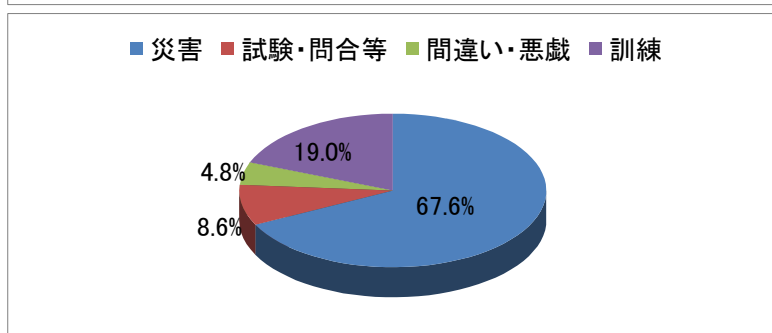
千代田地域	
災害	456 (300) 件
試験・問合せ	149 (84) 件
間違い・悪戯	56 (43) 件
訓練	141 (50) 件
合計	802 (477) 件

※()は携帯119番からの受信状況



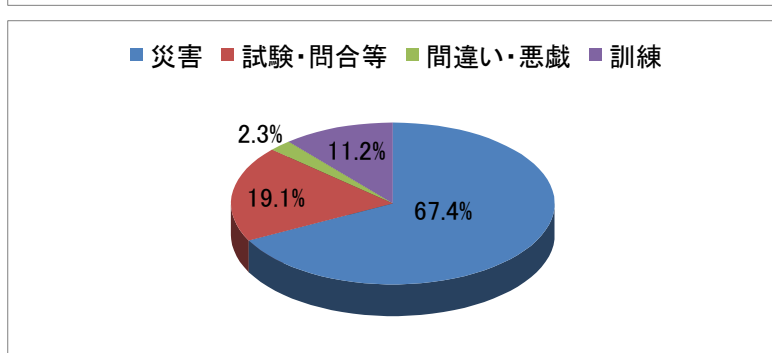
芸北地域	
災害	124 (78) 件
試験・問合せ	20 (6) 件
間違い・悪戯	15 (12) 件
訓練	38 (18) 件
合計	197 (114) 件

※()は携帯119番からの受信状況



大朝地域	
災害	142 (68) 件
試験・問合せ	18 (4) 件
間違い・悪戯	10 (9) 件
訓練	40 (19) 件
合計	210 (100) 件

※()は携帯119番からの受信状況

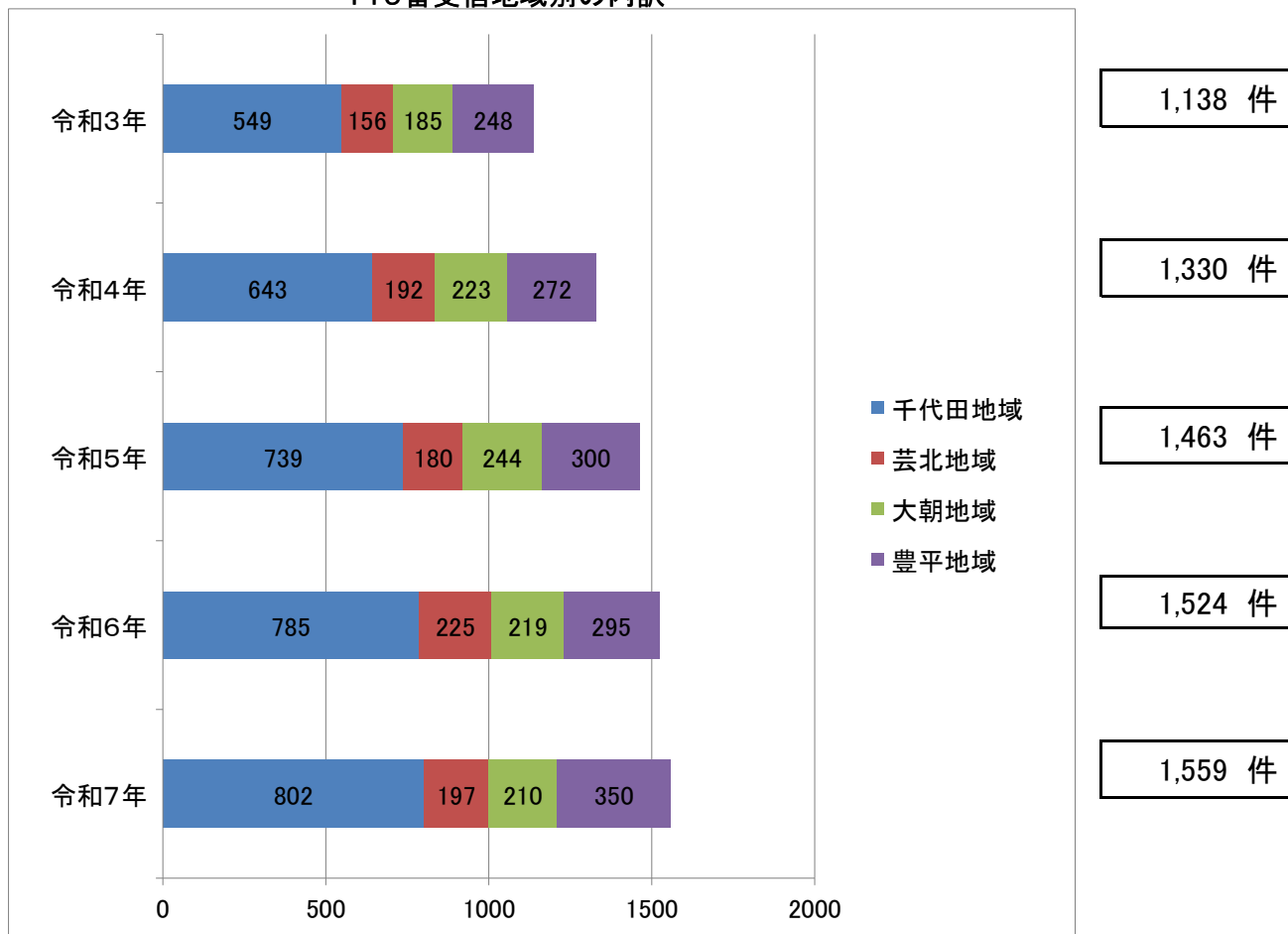


豊平地域	
災害	236 (129) 件
試験・問合せ	67 (11) 件
間違い・悪戯	8 (2) 件
訓練	39 (14) 件
合計	350 (156) 件

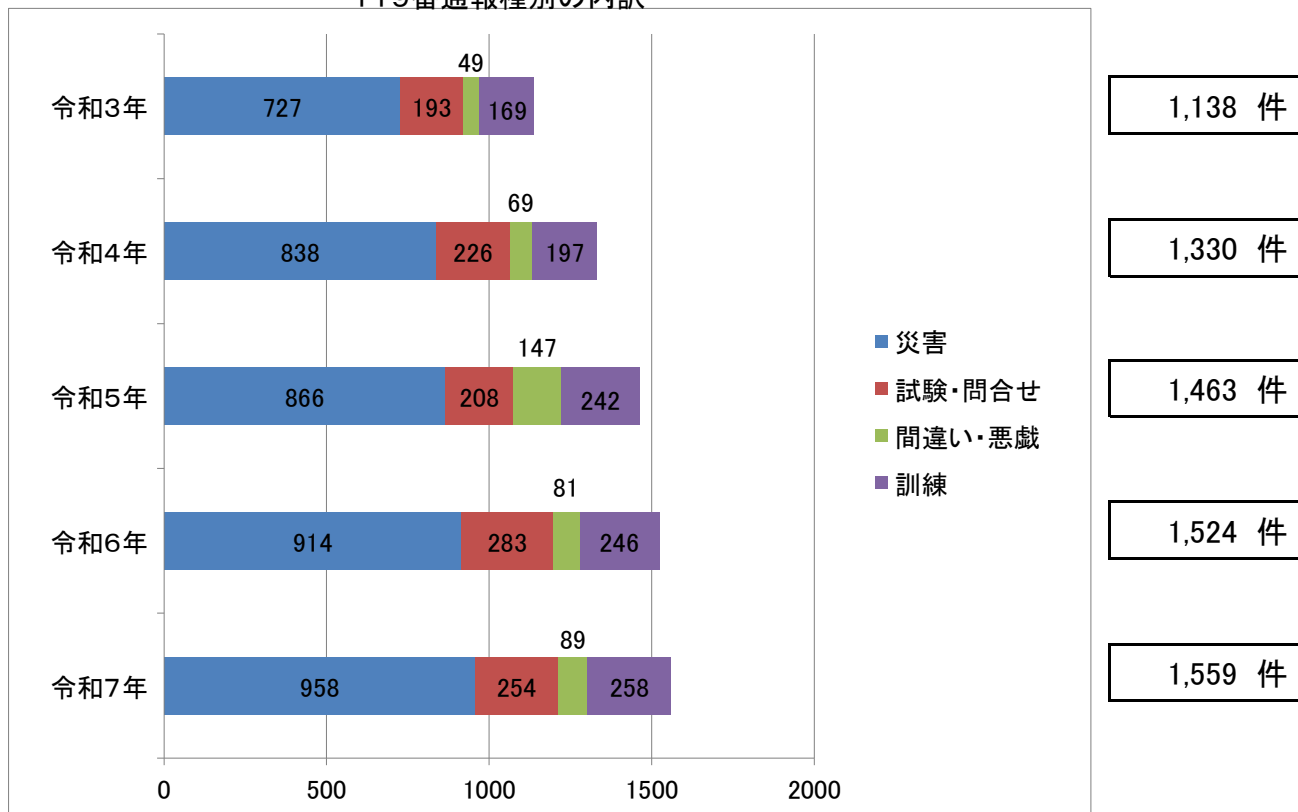
※()は携帯119番からの受信状況

(6) 過去5年間の119番受信状況(携帯119番を含む)

119番受信地域別の内訳



119番通報種別の内訳



9 災害通報取扱状況

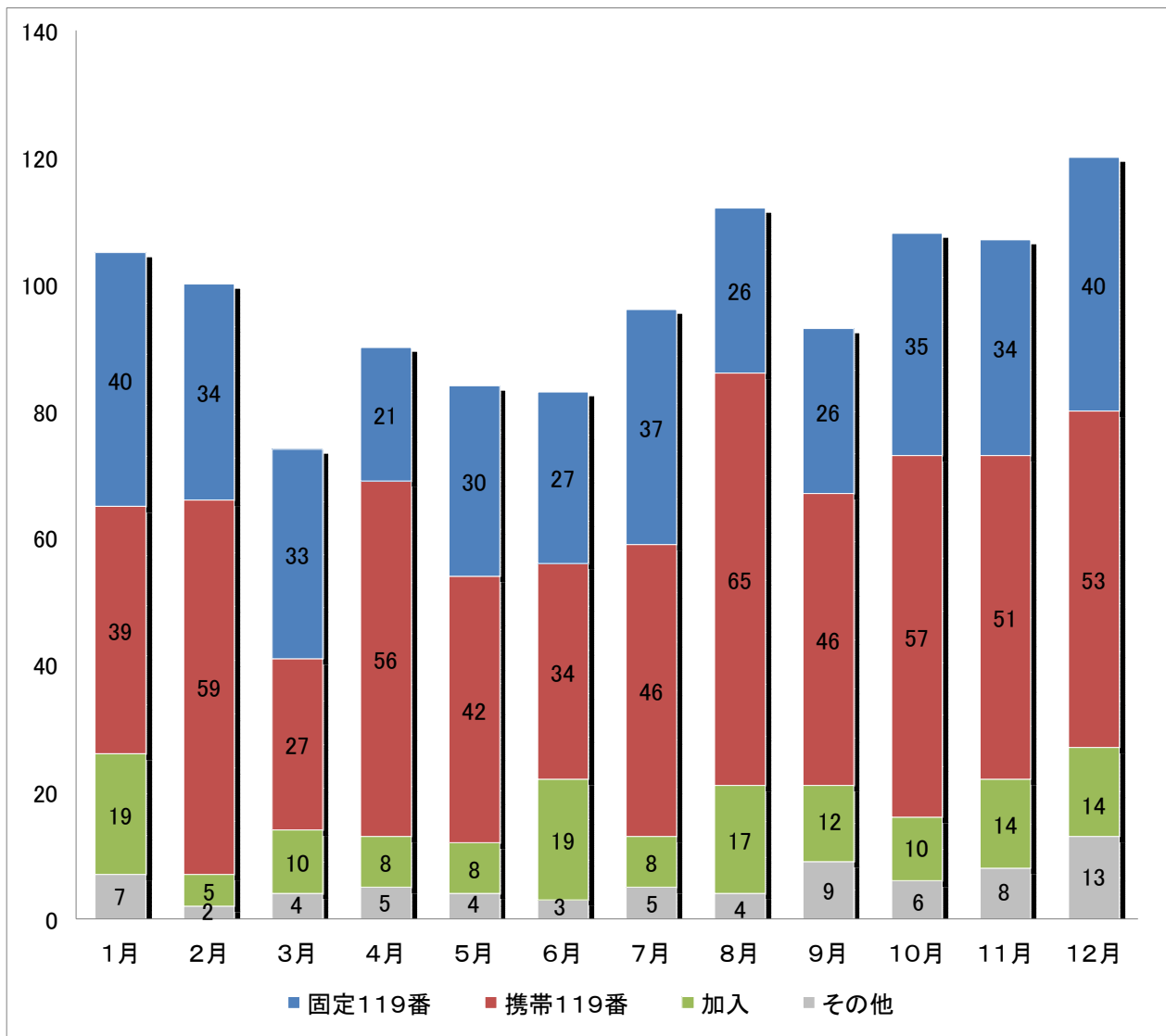
(1) 令和7年(2025年)の災害通報受信件数

受信件数	1,172 件	月別平均件数	97.7 件	一日平均件数	3 件
------	---------	--------	--------	--------	-----

(2) 覚知別災害通報受信状況

年別		令和7年(A)	令和6年(B)	前年比(A-B)
区分				
災害通報受信件数		1,172 件	1,121 件	51 件
覚知別	固定電話(119番)	383 件	415 件	△ 32 件
	携帯電話(119番)	575 件	499 件	76 件
	固定電話(代表電話)	144 件	169 件	△ 25 件
	その他	70 件	38 件	32 件

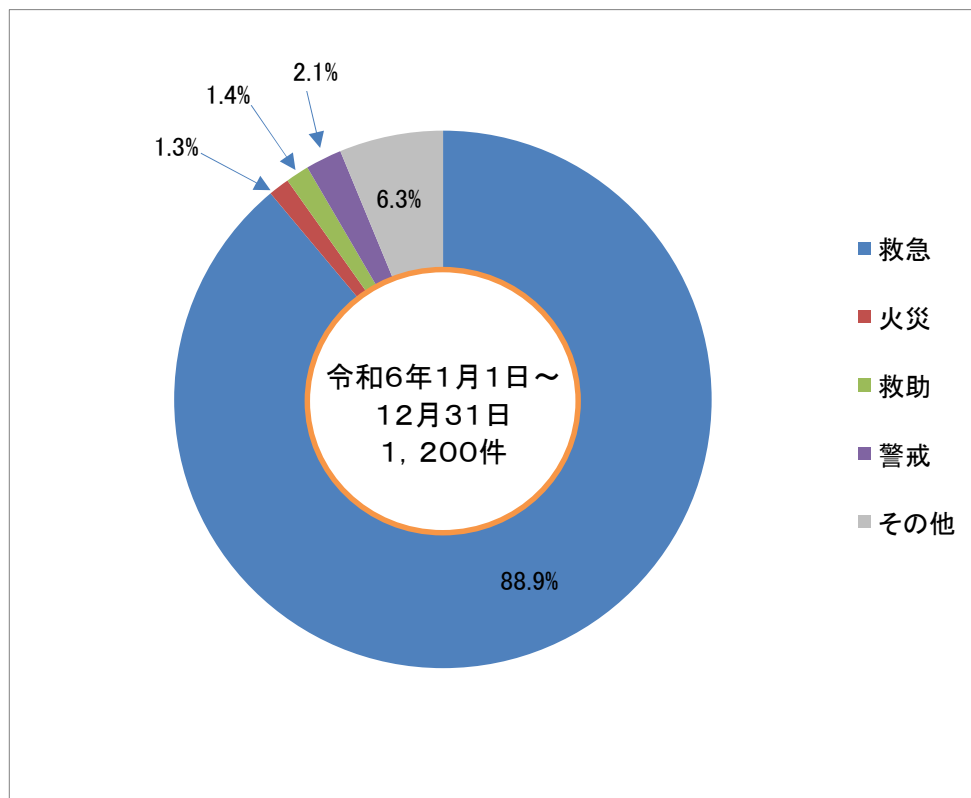
(3) 月別・覚知別災害通報受信状況



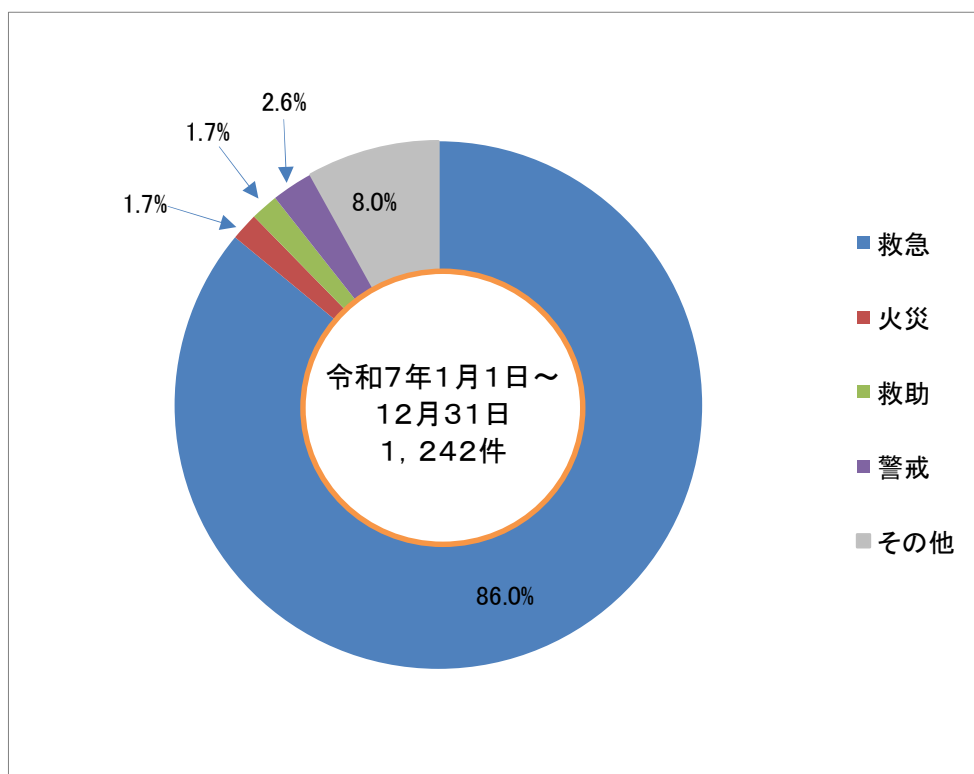
10 出動指令状況

令和7年(2025年)の出動指令状況は、1,242件で、前年と比較して42件の増となっている。

主な指令については、下のグラフのとおりで、救急86.0%(前年比2.9%減)、火災1.7%(前年比0.4%増)、救助1.7%(前年比0.3%増)、警戒2.6%(前年比0.5%増)、その他8.0%(前年比1.7%増)となっている。



令和6年 指令件数	件数
救急	1,067件
火災	15件
救助	17件
警戒	26件
その他	75件
合計	1,200件



令和7年 指令件数	件数
救急	1,068件
火災	21件
救助	21件
警戒	32件
その他	100件
合計	1,242件

11 気象観測状況(北広島町気象観測システム千代田観測値)

(1)月別気温、湿度、風速、雨量観測状況

種別 月	気温 °C			湿度 %			風速 m/s			雨量 mm		
	平均 気温	最高 気温	最低 気温	平均 湿度	最高 湿度	最低 湿度	平均 風速	最大 瞬間 風速	最多 風向	累積 雨量	降 雨 日 数	日 最大 雨量
1	1.2	14.0	-8.8	74.5	92.9	32.7	1.1	15.0	北北西	45.5	8	16.5
2	0.1	13.1	-9.7	77.1	95.1	22.6	1.3	20.0	西北西	86.0	16	20.5
3	7.3	24.8	-3.7	70.4	96.6	12.2	1.8	16.9	北西	127.5	15	25.5
4	12.3	26.8	-1.7	66.6	96.1	13.2	1.9	15.0	北西	68.5	12	25.0
5	16.8	30.3	2.6	69.0	96.3	12.2	1.9	14.9	北西	161.5	13	48.0
6	22.9	35.6	9.5	76.7	97.1	17.0	1.5	12.4	北西	166.5	13	34.0
7	27.4	36.8	18.2	74.4	97.3	27.3	1.5	13.4	北北西	62.0	4	39.0
8	26.9	36.8	17.3	79.7	97.6	27.3	1.3	11.7	北西	223.0	11	64.0
9	24.0	34.5	14.3	84.9	97.8	35.6	1.3	14.3	北西	273.0	20	48.5
10	17.2	29.6	0.3	82.3	97.7	32.7	1.3	11.0	北西	93.0	10	27.5
11	8.5	19.9	-1.5	80.7	97.6	36.0	1.2	14.2	北西	35.0	9	24.0
12	4.4	18.3	-3.0	82.5	97.4	36.0	1.2	14.9	北西	53.0	11	12.5
統 計	(年 平均)	(年 平均)	(年 平均)	(年 平均)	(年 平均)	(年 平均)	(年 平均)	(年 平均)	(年 平均)	合 計		
	14.1	26.7	2.8	76.6	96.6	25.4	1.4	14.5	北西	1,394.5mm		
										月平均		
									116.2mm			

(2)月別、気象警報・注意報の発令状況(北広島町管内での発令件数)

		1月	2月	3月	4月	5月	6月	7月	8月	9月	10月	11月	12月	合計	
特別 警報	暴風雪														
	大雨														
	大暴風														
	大雪														
警報	暴風雪														
	大雨							1	1					2	
	大洪水							1	1					2	
	大暴風														
注意 報	大雪		1											1	
	大雨						2	3	5	3				13	
	大風	2	7	2									1	12	
	雷	4	4	3	5	9	7	21	15	7	8	4	9	96	
	強風									1				1	
	洪水							2	2	1				5	
	濃霧	7	4	5	9	2	3			6	5	21	12	74	
	乾燥			3	3	3									9
	なだれ	4	3												7
	低温	3	2												5
霜			8	1										9	
着雪	2	6	2										1	11	